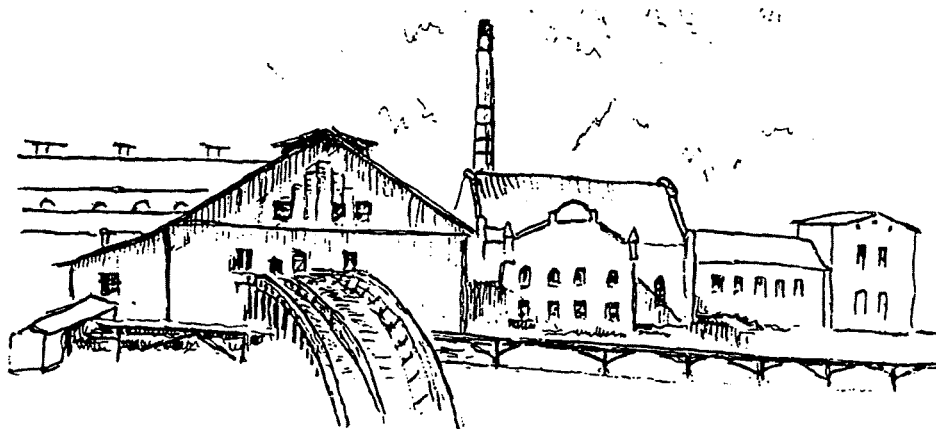


Tunadal

Varför det första sågverket också blev det sista



**Projektarbete i skogshistoria av:
Marcus Åström 95/00**

**Handledare:
Anna-Lena Axelsson
&
Lars Östlund**

Inledning

Under 1820-talet hade exporten av järn svarat för ca sextio procent av Sveriges exportförtjänst och trävaror för endast tio till femton procent. År 1870 rådde nästan motsatta förhållanden (Bladh 1985). Järnproduktionen hade fått ge vika för en ny aktör - sågverken. Sundsvalls distrikt var ett centrum för denna industrialisering. Av Sveriges totala export av sågat virke år 1860 kom sju procent från området runt Sundsvall. Trettio år senare hade produktionen av exportvirke i Sundsvallsregionen stigit till ca tjugoprocent av den totala exportvolymen (Anon. 1984). Vid tiden för denna snabba utveckling inom skogsnäringen lär en av Medelpads brukspatroner yttrat orden: ”..vi sjunker med järnet och flyter på träet..” ..(återgivet i Olsson 1949). Även vattensågarna gynnades av den ökade exporten men ångsågarna kom snart att dominera marknaden. Längst kusten, mellan Ljungans och Indalsälvens flodområden grundlades ett flertal ångdrivna sågar. I hela Sundsvallsdistriktet fanns år 1869 16 stycken ångsågar och 1890 hade antalet stigit till 35 (Bladh 1985). Som resultat betecknas numera tiden från den senare hälften av 1800-talet fram till 1940-talet som sågverksepoken. I Sköns socken utanför Sundsvall uppfördes mellan 1849 och 1884 inte mindre än nio stycken ångsågar (Tabell 1). Sundsvallsdistriktet präglades dock inte enbart av högkonjunktur utan även av lågkonjunkturer som under vissa perioder drabbade sågverken mycket hårt. Slutligen gick proppen ur trävarumarknaden och sågverk efter sågverk tvingades lägga ned sin produktion. I Sundsvallsområdet lades 18 sågverk ned mellan 1920-1940 - sågverksepoken var över (Anon. 1984). Det enda som idag återstår av den forna storhetstiden är Tunadals sågverk i Sköns socken - Sveriges första ångdrivna sågverk.

Tabell 1 Sågverk i Skön socken och deras verksamhetsperioder

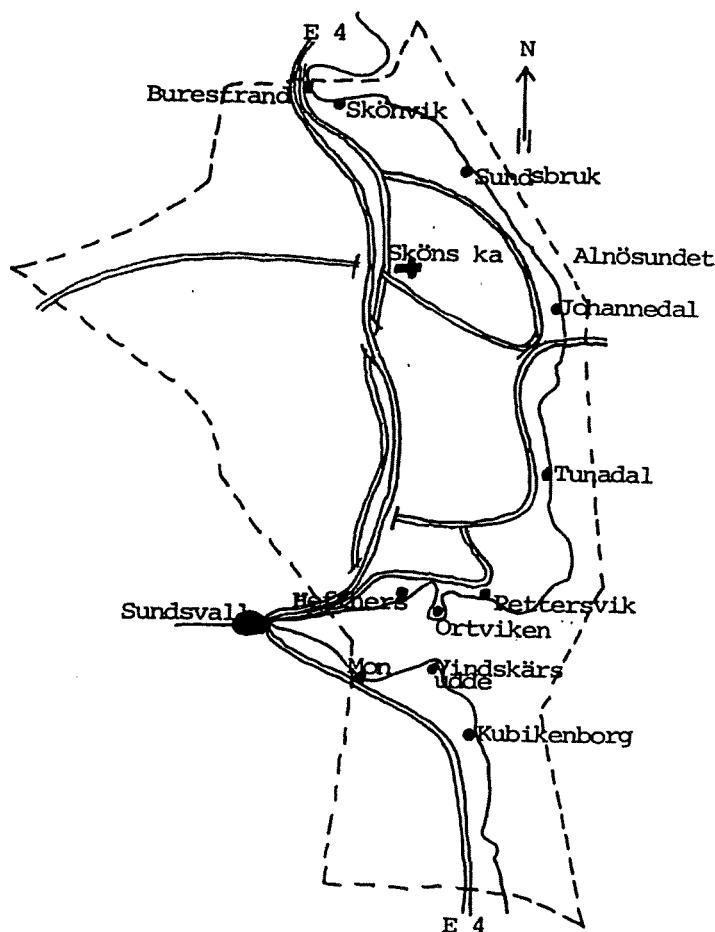
Sågverk	Verksamhetsperiod
Skönvik	1861 – 1951
Sund	1857 – 1947
Tunadal	1849 –
Mon	1851 – 1919
Ortviken	1861 – 1908
Kubikensborg	1868 – 1938
Heffners	1868 – 1930-tal
Johannedal	1884 – 1956
Vindskär	1875 – 1887

Källa: Anon. (1984) Industriminnen i Västernorrland, del 1 sida 135-174, 213-215, Ljunganrapporten, Sundsvalls Museum, 1984

Syfte

Med en speciell inblick i verksamheten och bolagsbildningen vid Tunadals sågverk, vill jag belysa de samverkande faktorer som bidrog till högkonjunkturerna inom sågverksindustrin under sågverksepoken. I relation till övriga sågverk inom Sköns socken (Karta 1) vill jag även ge insyn i några av de faktorer som medverkade till att Tunadal undvek "sågverksdöden".

Karta 1 Sköns socken



Källa: Anon. (1984) Industriminnen i Västernorrland. s 135.

Tunadals bakgrund och bolagsbildning

År 1848 lades grunden för den första ångsågen i Sverige i Tuna by vid Alnösundet utanför Sundsvall. Det var Handlaren J.E Söderberg som tog initiativ till dess uppförande men syftet var inte i första hand virkesproduktion. Det ursprungliga syftet var att uppföra en ångdriven kvarn för malning av säd emot tull, men i kombination med ett sågverk kunde ångmaskinens lönsamhet höjas (Flodén 1978).

Det bolag som året därpå bildades fick namnet Tunadals Ångqvarnsbolag (Höglund 1973). Bolaget hade inga egna tillgångar utan produktionen skulle bygga på köp av allmogen. Söderberg hade även ett avtal med Kommissionslantmätare C.F. Huss vid Johannisberg om en årlig leverans av 7000-8000 timmer (Olsson 1949).

Konkurrensen om virkestillgångarna var vid denna tid mycket hård, och sågverksägarna vakade varsamt över sina fångstområden. Detta var ett hinder för nyetablering av sågverk. Den största konkurrenten till Tunadals Ångqvarnsbolag, Dickson & Co ägare till Matfors vattensåg, åberopade rättighet till allt timmer avverkat vid Ljungan och dess biflöden. Det var vid ett av dessa biflöden, Granån, som C.F. Huss hade sina skogstillgångar och det var via Ljungan och den av Dickson kontrollerade Matforsen som Huss timmer skulle transporteras (Flodén 1978). Protester inkom även från P.F. Heffner, ägare till Sidsjö vattensåg, som ansåg att Tunadal gjorde intrång på Sidsjösågens privilegier genom att kontraktera bönder i Njurunda, Indals och Lidens socknar samt på Alnön (Olsson 1949). Från Storbritannien hördes också klagomål. Det var William Park i Liverpool som menade att uppförandet av Tunadals ångsåg var ett intrång på hans patenträtt på ångmaskiner lämpade för sågning av virke. Efter granskning hos Länsstyrelsen i Västernorrland avlogs Dicksons, Heffners och Parks protester (Olsson 1949). År 1849 startade produktionen vid denna milstolpe i svensk industrihistoria.

År 1851 frånträdde Söderberg Tunadal till Tunadals Intressenter. Företaget värderades vid försäljningen till ca. 22 265 riksdaler, vilket var en undervärdering enligt värderingsmännen. Sannolikt berodde det låga priset på att Söderberg förbyggt sig och hamnat i penningknipa (Olsson 1949). År 1856 sålde Tunadals Intressenter till norrmannen J.N. Jacobsen och Tunadals bolag bildades. Köpesumman var 60 000 riksdaler (Flodén 1978). Chefspositionen tillträdades först av norrmannen J. Bing men han efterträddes redan samma år av J.N. Jacobsens son, Carsten T. Jacobsen. C.T. Jacobsen kom att bli Tunadals centralgestalt under de följande 49 åren och styrde företaget fram till sin död 1905. Det var med denna norska familj som verksamheten vid Tunadal startade på allvar (Bladh 1985). Under den norska epoken i Tunadals historia moderniserades sågen i flera omgångar och kapaciteten utökades. Mellan 1860-62 anlades en ny såg med fyra enkla ramar ett stycke från den ursprungliga tvåramiga sågen. Samma år lades den gamla sågen ned då den blivit för ineffektiv (Höglund 1973). Det byggdes ytterligare två sågar under den norska epoken, 1872 och 1903. Dessa var på tre respektive åtta ramar (Olsson 1949).

Under Jacobsens ledning hade Tunadal sedan 1860-talet genomfört omfattande skogsköp. Mellan 1867 och 1873 köpte Tunadal skogsmark i Jämtland och Medelpad till ett värde av 698 281 riksdaler. År 1880 förvärvade Tunadal, tillsammans med Mons bolag, Ströms Trävaruaktiebolag med tillhörande skogar i Ströms, Hammerdals och Frostvikens socknar (Olsson 1949). Tunadal fortsatte att expandera och köpte 1891 en tredjedel av aktiekapitalet i Svartviks ångsåg. Köpesumman uppgick till tre miljoner kronor. År 1892 övertog Tunadal skogsmark till ett värde av 800 000 kr från bolaget Axell & Co och 1898 uppköptes även Klampenborgs sågverk med tillhörande skogar. Köpesumman var 2.5 miljoner kronor. Dessa omfattande inköp gjorde att Tunadal vid tiden för sekelskiftet hade tillgång till mer än 400 000 tunnland där ca 200 000 tunnland var eget markinnehav och resterande avverkningsrätter på vissa år (Olsson 1949). Tunadal hade år 1870 ombildats till aktiebolag med 114 st aktier till ett värde av 7000 riksdaler stycket (Höglund 1973). År 1902 ändrades bolagsordningen ånyo.

Antalet aktier utökades till 208 stycken (Olsson 1949) och enligt den nya bolagsordningen skulle aktiekapitalet utgöra minst 800 000 och högst 2.4 miljoner kronor (Olsson 1949). Carsten T. Jacobsen avled 1905 och 1917 såldes Tunadal vars 205 aktier uppgick till 100 000 kr vardera till Central-gruppens Emissions AB i Stockholm (Höglund 1973). Sedermera köptes Tunadals sågverk inklusive skogsstillgångar av Skönviks AB och kom så småningom i SCA:s ägo.

Sågverksepoken

Det var flera samverkande faktorer som bidrog till sågverksboomen i Sundsvallsregionen under den senare delen av 1800-talet och början 1900-talet. Under denna tid var industrialiseringen i full gång på många håll i Europa. I flertalet länder däribland Storbritannien räckte inte skogsresurserna till för att försörja industrier och samhällen. För att möta den ökade efterfrågan i Europa vändes blickarna mot de virkesrika skogarna i norr. År 1850 hade avverkningsfronten redan passerat de södra delarna av Sverige samt Norge och jakten på timmer fortsatte upp längst Norrlandskusten (Björklund 1994). Den svenska exporthandeln stimulerades också avsevärt av att Storbritannien på 1840-talet avlägsnade tullmurarna och övergick till frihandel (Olsson 1993).

Sundsvalls distrikt var en utmärkt plats för en expanderande sågverksindustri. Tillgången på skog i Västernorrlands fångstområden var mycket god. För Härjedalen, Jämtland och Medelpad samt vissa delar av Västerbotten redovisades vid en utställning om skogshantering i Västernorrland år 1897, en skogsmarksareal som uppgick till fyra miljoner hektar (Höglund 1973).

Då ett stort antal vattensågar redan fanns i distriktet, fanns det även etablerad flottnings- och sågningsverksamhet. Denna kompetens var väsentlig för de nya ångsågarna (Björklund 1994). Ljungan, Indalsälven, Ångermanälven samt deras biflöden erbjöd utmärkta flottningsmöjligheter. Områdena vid älvmyningarna blev centralpunkter för utskeppning av den sågade varan.

För att effektivt förädla de norrländska timmerresurserna var ångtekniken revolutionerande för sågverksindustrin men även för transporten av trävarorna. Rent tekniskt så innebar ångsågen en mängd fördelar i förhållande till den vattendrivna sågen. Ångsågen kunde anläggas vid utskeppningshamnarna. Vattensågarna låg oftast i inlandet då de var beroende av vattnets fallhöjd. Den sågade varan flottades därefter nerför de större älvarna till hamnarna för utskeppning. Denna hantering resulterade i en avsevärd försämring av virket, vilket man undvek med ångsågen (Norborg 1995). Ytterligare fördelar med ångsågen i relation till vattensågen var att ångmaskinen gav en jämnare kraftöverföring och därmed jämnare sågning och bättre produkt (Höglund 1973). Alla var dock inte positiva till ångsågarna då anläggningskostnaderna var mycket stora. Sågverksägare P.F. Heffner skriver i sin brevbok för åren 1863-1874: *"för en ångsåg kan man uppföra 4 à 5 vattensågar"* (återgivet i Olsson 1949).

Även Heffner anammade den nya tekniken då priset på vattensågat virke föll i relation till det ångsågade under 1860-talet. Trots denna initiala försiktighet så sågades redan under perioden 1861-1865 mer timmer vid de ångdrivna sågarna än vid de vattendrivna i Medelpad (Olsson 1949).

Det politiska systemet i Sverige under denna period hade stor del i sågverksboomen i och med sitt engagemang för att industrialisera Sverige. År 1848 hade en aktiebolagslag antagits som gjorde det enklare för industrier att skaffa kapital. Lagen innebar begränsat ansvar och därmed gick enbart värdet av aktierna förlorade vid en eventuell konkurs (Olsson 1993). J. A. Gripenstedt som var finansminister mellan 1856-1866 var en av Sveriges mest ivriga förespråkare av frihandel och näringsfrihet. Under hans tid på ministerposten genomfördes en mängd reformer som hade stor betydelse för denna tids ekonomi. Fullständig näringsfrihet infördes 1864 vilket möjliggjorde industrietablering på landsbygden. År 1865 anslöt sig Sverige till det internationella frihandelsystemet. Samma år förhandlade Gripenstedt fram ett avtal med Frankrike som garanterade avsättning för svenska trävaror på den franska marknaden (Norborg 1995).

År 1866 utfärdades en ny riksdagsordning vilket innebar att även juridiska personer kunde utöva rösträtt. Den gamla ståndsriksdagen blev avskaffad och ersatt med en riksdag med två kamrar där endast de välbärgade kunde ta plats (Anon. 1979). Även rösträtten var inskränkt till de förmögna då den var inkomstbaserad. Detta innebar att de norrländska skogsbolagen var en maktfaktor i landsting och kommuner (Norborg 1995).

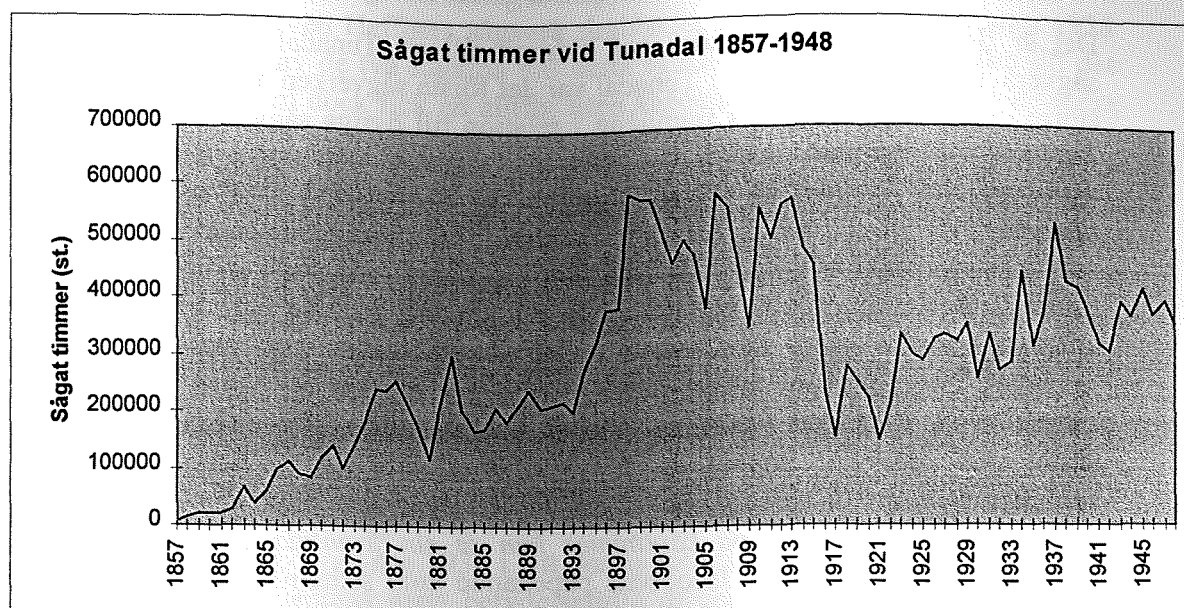
Till följd av den ökade liberaliseringen av kreditmarknaden och 1864 års förordning om fullständig näringsfrihet hade Sverige under sent 1800-tal ett framväxande bankväsende. Vid 1870-talets slut fanns 35 affärsbanker i riket. Tidigare hade industrialiseringen av Sverige till största del finansierats av privat kapital, de större handelshusen och statsstödda krediter. Nu spelade affärsbankerna en allt större roll i finansiering av exporthandel och efter sekelskiftet dominerade affärsbanker kreditmarknaden (Olsson 1993).

Sågverksdöden - exportras och lågkonjunktur

Sågverksepoken var inte enbart en blomstringsperiod och sågverksdöden var definitivt ingen enstaka händelse. Exporthandeln med trävaror var mycket konjunkturkänslig och produktionen vid sågverken fluktuerade kraftigt (Diagram 1). Detta bidrog till att distriktet upplevde konkurser och nedläggningar vid ett flertal lågkonjunkturer under sent 1800-tal och under 1900-talet.

De svåraste lågkonjunkturerna under 1800-talet inträffade under slutet av 1870-talet, mitten av 1880-talet och början av 1890-talet. Högkonjunkturerna inträffade under början av 1860-talet, början av 1870 och 80-talet samt under slutet av 1880-talet. (Bladh 1985). Den mest kända lågkonjunkturerna under 1800-tal är den under slutet av 1870-talet som resulterade i Sundsvalls strejken 1879. Fallande virkespriser och minskad export behandlades i Aftonbladet den 18 januari 1879 med orden: ”..den engelska marknaden (är) öfverfylld med trävaror, af hvilka förråden ökat sig i en grad, som helt naturligt framkallat starkt fallande pris.” (Återgivet i Anon. 1979).

Diagram 1 Sågat timmer vid Tunadal 1957-1948



Källa: Olsson, H. (1949) Norrländskt sågverksliv under ett sekel. s 28.

Även i Riksdagen diskuterades denna kris inom sågverksindustrin och Riksdagen beviljade så småningom ett tremiljonerslån till Sågverksägarnas garantiförening. Under slutet av 1800-talet förändrades den svenska politiken. Sverige blir allt mer protektionistiskt och importtullar införs. Exportindustrierna, däribland trävaruindustrin får en allt mindre betydelse. Vid tiden för sekelskiftet inriktar sig de svenska industrierna allt mer på hemmamarknaden samtidigt som de utökar förädlingen av de inhemska råvarorna (Olsson 1993). Den första trämassafabriken i Sundsvallsområdet uppfördes åren 1899-1900 och de följande 10 åren byggdes inte mindre än 5 massafabriker i denna region (Anon. 1984).

Under 1900-talet är inträffade de mest utpräglade lågkonjunkturerna efter första världskriget och under början av 1930-talet. Vid tiden efter första världskriget svarade sågade varor för endast 25 % av landets totala export, till skillnad från ca 40 % under 1870-talets högkonjunktur. Förutom de allmänna lågkonjunkturerna började även grovskogen att minska i omfattning (Olsson 1993). Då hela sågverksindustrin var beroende av export så blev den internationella krisen under tidigt 1930-tal avgörande för en redan vacklande sågverksindustri. Sågverk efter sågverk tvingades lägga ned driften - sågverksepoken var definitivt över för Sundsvallsdistriktet som helhet (Bladh 1985). I Sköns socken var trots detta, fyra sågverk i drift under 40- och 50-tal och till dags datum är driften fortfarande i full gång vid Tunadals sågverk. Frågan är varför Tunadal överlevde den s.k. sågverksdöden ?

Varför blev den första ångsågen också den sista ?

Det är flera olika faktorer som har bidragit till att Tunadal överlevde de övriga sågverken i Sköns socken. Att Tunadal var det första sågverket hade antagligen ingen större inverkan på Tunadals framgång i relation till övriga sågverk i Sköns socken. Tunadal var ingalunda ensam om den nya tekniken och under den riktigt stora exportperioden i slutet av det förra seklet var alla sågar i Skön redan etablerade (Tabell 1). Dock blev det allt svårare för sågverksbolagen att förvärva skogsegendomar. De bolag som inte haft möjlighet eller varit förutseende nog att förvärva skogsmark skulle komma att få svårigheter. Tunadal hade köpt omfattande areal skogsmark under den senare delen av 1800-talet. C.T. Jacobsen som var Tunadals förgrundsfigur under denna period var mycket medveten om skogarnas betydelse för företagets framgång. Vid en bolagsstämma 1898 påpekade han också detta med orden: *"..endast de sågverksbolag som äro i besittning af egna skogsegendomar, tillräckligt stora att förse sågverken med dess årliga behof, oberoende av tillgången på köptimmer kan se sin framtida existens betryggad"* (Återgivet i Olsson 1949). Jacobsens påpekande kom sedermera att realiseras, men först ca 50 år senare.

Den självägda skogen var för Tunadal inte bara en råvarukälla utan utgjorde troligen också en ekonomisk säkerhet som gjorde det lättare att skaffa kapital. Skogen kunde också avyttras under svårare tider och detta gjordes under krisen i början av 1890-talet. Tunadal hade vid denna lågkonjunktur drabbats av stora förluster och blev härigenom tvingat att sälja skogar i Jämtland till Wifsta Varfs bolag (Olsson 1949). Skador och ombyggnationer var ytterligare en faktor som kunde vända vinst till förlust och därmed vara ett bidrag till sågverksdöden. "Den röda hanen" som branden så målande beskrivs i Nya Samhällets tidning åsamkade onekligen sågverksbolagen stora förluster och var ofta förekommande. Detta styrks av att försäkringsbolagen i Sverige under senare delen av 1800-talet höjde försäkringsavgifterna i Norrland till det flerdubbla beloppet (Olsson 1949). Sågverken var generellt försäkrade mot brand och under 1889 uppkom Brand- & livförsäkringsbolaget Norrland som var baserat i Sundsvall. C.T. Jacobsen vid Tunadal var en av de första som tecknade aktier i detta bolag. Tunadal investerade även i brandbekämpning och inköpte bl.a. en brandspruta som kom till nytta vid den stora branden i Sundsvall 1888 (Olsson 1949).

I Sköns socken verkar Johannedals sågverk ha varit särdeles olycksdrabbat. I Nya Samhällets notissamling över ett halvsekel i Medelpad kan man i årgång 1906 läsa om en eldsvåda vid Johannedal som den 6 juni lade: *".. hela sågverket, 13 byggnader i aska, och framkallade en förlust af öfver en half miljon kronor.."* I Nya Samhällets årgång 1918 stod att läsa om två stycken bränder. Nya Samhället skildrar bränderna på detta sätt: *"Denna gång var det Johannedals moderna sågverk som hemsöktes. Vid 3-tiden i natt nedbrann nämligen såghuset och hyvleriet till grunden....Det brunna värderas till omkring en halv million kronor....Den 6 juni 1916 brann sågverket förra gången."*

Vid brädgårdsbränder blev företagen oftast till fullo kompenserade av försäkringsbolagen vilket var fallet vid en brand vid Tunadal 1 september 1888 (Olsson 1949). Härjade den "den röda hanen" i själva produktionsapparaten kunde detta leda till allvarlig produktionsminskning och var sågverket redan tidigare

ekonomiskt ofärdigt kunde detta vara slutet för verksamheten. Detta var troligen orsaken till att Vindskärs sågverk aldrig återuppfördes efter den brand som år 1887 ödelade sågverket. Även Heffners sågverk drabbades av ett kraftig brand som 1926 förstörde den större av de två sågarna vid detta sågverk. Sågningen flyttades till det mindre sågverket som dock fick en alltför liten kapacitet. Sågverket knöts sedermera till det nybildade SCA men lades ner under 30-talet (Anon. 1984).

SCA hade bildats som ett resultat av 1920-talets ekonomiska kris och var ursprungligen ett holdingbolag bildat av ett flertal svårt skuldsatta bolag. Koncernens huvudsakliga mål var att påverka priserna på pappersmassa. SCA genomförde mellan 1929-1954 en mängd olika organisationsförändringar och fusioner i syfta att sanera ekonomin och utöka koncernens aktiekapital (Utterström 1979). I Skön hade verksamheten vid Vindskär, Mon och Ortviken redan lagts ned då SCA bildades, men de 6 resterande sågverken inom denna socken, Skönvik, Sund, Tunadal, Kubikenborg, Heffners och Johannedal kom sedermera att ingå i SCA koncernen. Skönviks AB och Sunds AB var två av de större bolag som kom att ingå i SCA redan från starten 1929. Skönvik var sedan tidigare ägare till Tunadals sågverk (Utterström 1979).

SCA:s Sundsvallsbolag hade 1938 i sitt dominansområde ca 555 000 ha produktiv skogsmark men sågverkens mest betydelsefulla råvara, det grova sågtimmret hade börjat ta slut (Gaunitz 1979). Redan innan denna brist på sågtimmer, hade massa- och pappersprodukter blivit allt mer betydelsefulla för den svenska exportindustrin. Det var till denna snabbt växande industri som kapitalet flödade medan intresset för sågverken snabbt falnade. År 1907-1909 byggdes en sulfitfabrik vid Ortvikens sågverk och redan 1908 stannade sågen i sågverket för gott (Anon. 1984). Detta kom under de följande decennierna att bli ett vanligt händelseförlopp. Virkesbristen tvingade sågverken att nyttja klenare dimensioner vilket innebar högre anskaffnings- och produktionskostnader. Sågverken konkurrerade därmed också om den råvara som nyttjades i massa och pappersframställning. Tillverkskapaciteten hos de norrländska sågverken var helt enkelt för stor för den då rådande virkestillgången (Gaunitz 1979).

Förutom virkesbristen så var sågverksindustrin långt in på 1900-talet en industri med en mängd hantverksmässiga element vilket krävde stor arbetsstyrka. Träsliperi- och massaproduktionen var redan från starten delvis mekaniserad och den snabba teknikutvecklingen under 1900-talet rationaliserade produktionen ytterligare. Detta gav massa- och pappersindustrierna ännu större produktionsfördelar gentemot sågverksindustrin (Gaunitz 1979).

C. T. Jacobsen hade mycket riktigt haft rätt då han vid bolagsstämman 1989 pläderade skogarnas betydelse för sågverkens framgång. Under mitten av 1900-talet var ett stort antal sågverk tvungna att nedlägga driften p.g.a. virkesbrist. För SCA:s del var ur självförsörjningssynpunkt perioden 1945-1949 en absolut bottenotering vilket resulterade i nedskärningar (tabell 2). Genom att lägga ned de mindre effektiva sågverken kunde man om inte öka, i alla fall bibehålla produktionen vid de mer effektiva sågverken (Gaunitz 1987) I Sköns socken lades Skönviks sågverk ned 1951 och 1954-56 lade man även ned driften vid Johannedals sågverk (Anon. 1984).

Tabell 2 SCA:s virkesförbrukning och självförsörjningsprocent
1930-1964. Femårsgenomsnitt.

Period	Total virkesförbrukning inkl. lövved. milj. m ³ f	Självförsörjningsgrad i i procent
1930-1934	3.0	70
1935-1939	3.3	52
1940-1944	1.7	59
1945-1949	2.8	29
1950-1954	3.0	37
1955-1959	3.5	51
1960-1964	4.1	53

Källa: Gaunitz, S. (1979) SCA 50 år. s 185.

Skönviks sågverk var det största i distriktet från och med sågens grundande 1861 till dess nedläggning 1951 (Tabell 3). Skönvik överträffade Tunadal både i avseende på antalet sågramar, anställda och produktion men tillgången på råvaror var förmodligen inte proportionell med sågverkets kapacitet (Anon. 1984). Tunadals produktion var antagligen bättre anpassat till tillgången på sågtimmer. Tunadal hade också genomgått en omfattande modernisering under 30-talet medan Skönvik inte hade moderniserats sen den nya sågen tillkom 1918 (Anon. 1984). Omfattande modernisering och rationalisering var den generella trenden då personalintensiv verksamhet blev mer och mer olönsam. Sågverkens satsning på ytterligare förädling av den sågade varan genom uppförandet av snickerifabriker under 1930-talet var snarast för att skapa arbete åt före detta sågverksarbetare än ökad lönsamhet. Vid Johannedal uppfördes bl.a. en trähus- och snickerifabrik, men som oftast var detta en kortsiktig lösning och fabrikerne avvecklades i samband med sågverkets nedläggning (Gaunitz 1979).

Tabell 3 Kvantitet sågat virke vid SCA:s och dess föregångares sågverk åren
1925, 1929 och 1937. 1000 m³f.

Sågverk	1925	1929	1937
Skönvik	86.2	106.4	90.4
Sund	59.3	42.6	47.7
Tunadal	31.0	35.4	60.4
Mon	N	N	N
Ortviken	N	N	N
Kubikenborg	70.2	66.1	28.8
Heffners	44.5	41.5	N
Johannedal	14.3	34.1	48.3

Anmärkning: N = nedlagt

Källa: Gaunitz, S. (1979) SCA 50 år. s 158

Efter den sista nedläggningsfasen under 1900-talet som slutade med Skönviks och Johannedals nedläggning stod Tunadal kvar som enda överlevande, men historien slutar inte här.....

Slutord

Uppsvinget i sågverksepoken inträffade också vid en tidpunkt då utvecklingen ännu inte nått Sveriges östliga grannländer. Detta gav den svenska skogsindustrin ett ekonomiskt försprång. Det kapital som trävaruindustrin byggde upp, under den senare delen av 1800-talet investerades i den allt mer betydande massa- och pappersframställningen. Denna industri är lika konjunkturkänslig som trävaruindustrin men domineras av färre aktörer, som därmed har en större förmåga att påverka marknaden (Gaunitz 1979).

För framgång fodras kontroll över råvaror, transport och produktion samt en marknad för avsättning. Sågverksindustrin var under sågverksepoken en industri beroende av klumpvisa investeringar och de globala konjunkturerna. Detta gjorde att de mindre, ej så solida sågverken hade svårt att följa med utvecklingen då det så nödvändiga investeringskapitalet ej fanns att tillgå. Konkurrenterna från massa- och pappersfabriker och brist på sågtimmer gjorde produktionen dyrare. Hade företaget då ej det kapital som krävdes för att modernisera anläggningen och rationalisera arbetet var sågverket för eller senare dömt till nedläggning. Drabbades företagen dessutom av den "röda hanen" ledde det ofta till ruin. "Röda hanen" var dock kanske inte alltid negativ för bolaget, då den påtvingade investeringen i ett senare skede kunde ge sågverket en konkurrensfördel i form av ett modernt sågverk.

De tidiga sågverksbolagen hade ofta ett ekonomiskt intresse i andra branscher vid sidan av själva sågverken. Ett flertal sågverk i Skön drev varv medan andra hade investerat i stångjärnverk eller glasbruk. Dessa industrier låg ofta inom samma industriområde som sågverken. I Sköns socken var det endast Tunadalsanläggningen som enbart sysslade med sågade varor (Anon. 1984). Andra industriella aktiviteter innebar problem för sågverken, vilket är speciellt uppenbart om man beaktar konkurrensen mellan sågverk och massa- och pappersframställning. Kompletterande industrier såsom varvs-, järn- och glasindustrier drabbades också av lågkonjunkturer (Olsson 1993). Detta orsakade sannolikt en additiv effekt till den nedgående trenden i trävarubranschen. Dessa rörelser krävde dessutom kapital som därmed inte föll sågen till godo.

De sammanslagningar som gav upphov till SCA resulterade ovillkorligen i att de mindre effektiva sågverken efter hand försvann, antingen före eller efter de uppgått i större affärsenheter. Varje nedläggning inom sågverksindustrin innebar dock att de kvarvarande sågverken hade en allt större chans att överleva. De större affärsenheterna hade också det kapital som krävdes för modernisering samtidigt som det de fick ett allt större inflytande över marknaden.

I år firar Tunadals sågverk 150 års jubileum och är en ytterst verksam del av SCA. Sågverkets kapacitet ligger på 300 000 kubikmeter och är det största av SCA:s fyra sågverk. Förutom sågverket finns vid Tunadal också en av SCA:s två djuphamnsterminaler. Att de naturgivna förutsättningarna vid Tunadal är sådana att de kunnat anpassats efter de allt högre kraven på transportförhållandena, är sannolikt ytterligare en orsak till att sågverket vid Tunadal fortfarande är i drift.

Referenser

- Anon. (1984) Industriminnen i Västernorrland. Delrapport i Ljunganutredningen. 2:a omarbetade upplagan 1984. Del 1, s 11-23, 135-174, 213-215. Sundsvalls museum 1984.
- Anon. (1950) Notiskavalkad ur Nya Samhället 1900-1950, del 1. Nya Samhällets tryckeri, Sundsvall, 1950.
- Anon. (1979) Sundsvallsstrejken 1979. Samtida dokument och historisk belysning. s 9-40. Sundsvalls Museum. Tryckeribolaget i Sundsvall AB 1979.
- Björklund, J. (1994) Botnia, en nordsvensk region. Kapitel: Framväxten av den norrländska basindustrin. s 150-166. Bokförlaget Bra Böcker, Höganäs 1994. Tryckt i Ungern 1994.
- Bladh, C. (1985) Träriket-Sågverksepoken i Sundsvallsdistriktet. s 62-63, 108-119. Sundsvalls Tidnings Årsbok 1985. Tryckeribolaget i Sundsvall 1985.
- Flodén, N. (1978) Sågverkspatronerna, 1:a delen, De Tio Stora. s 93-113. Tryckeribolaget i Sundsvall AB 1978.
- Gaunitz, S. (1979) SCA 50 år. Studier kring ett storföretag och dess föregångare. Kapitel: Struktur, strategi och resurser. s 143-212. Tryckeribolaget i Sundsvall AB. Sundsvall 1979.
- Höglund, H. (1973) Såg vid såg jag såg. Några minnesord om en epok i Sundsvallsdistriktes industrihistoria. s 10- 14, 29-34. 2:a upplagan Tryckeribolaget i Sundsvall 1973.
- Norborg, L-A. (1995) Sveriges Historia under 1800 och 1900-talen, Svensk samhällsutveckling 1809-1992. s 50-64, 165-167, 172-173. 4:e upplagan, Almgvist & Wiksell förlag AB. Ljungbergs, Klippan 1995.
- Olsson, R. (1949) Norrländsk sågverksliv under ett sekel. s 17-54. Nordiska Museet 1949. Nya samhällets boktryckeri, Sundsvall 1949.
- Olsson, U. (1993) Äventyret Sverige - En ekonomisk och social historia. Kapitel: Industrilandet, s 49-94. Upplaga 1:3. Utbildningsradion & Bokförlaget Bra böcker 1993, Berlings, Arlov 1996.
- Utterström, G. (1979) SCA 50 år. Studier kring ett storföretag och dess föregångare. Kapitel: SCA 1929-1954, Från tillkomst till fusion. s 9-134. Tryckeribolaget i Sundsvall AB. Sundsvall 1979.