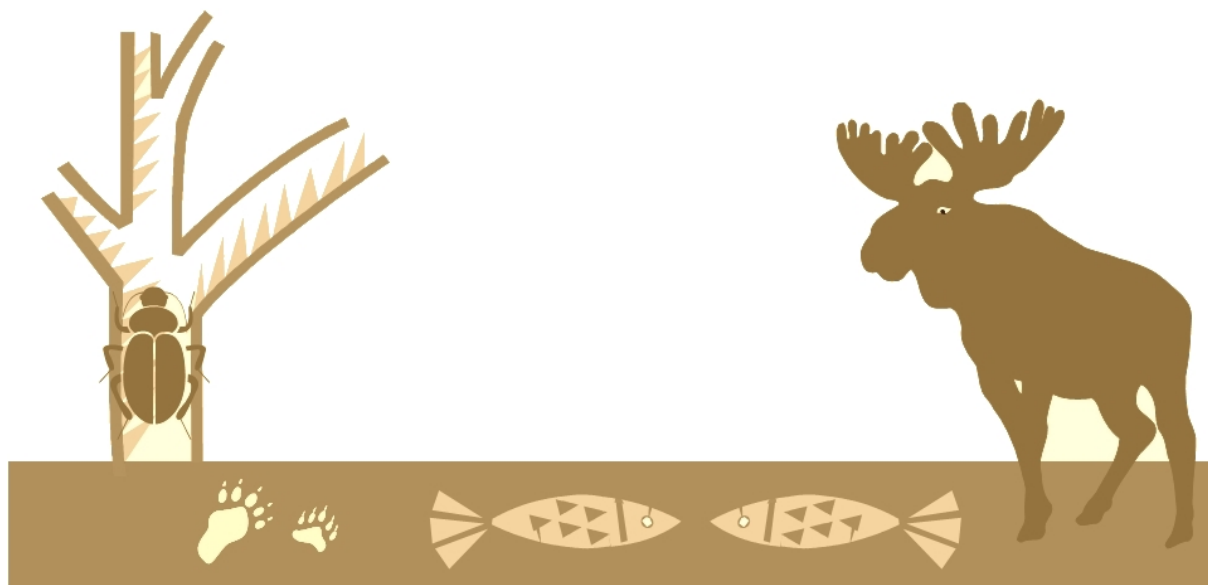




Stöcke och Rengrundets strandängar Häckfågelinventering 2011

Adriaan "Adjan" de Jong



Sveriges Lantbruksuniversitet
Institutionen för Vilt, Fisk och Miljö

Rapport 47

Swedish University of Agricultural Sciences
Department of Wildlife, Fish, and Environmental Studies

Umeå 2014

Stöcke och Rengrundets strandängar

Häckfågelinventering 2011

Adriaan "Adjan" de Jong, 2011-08-28

Bakgrund

Strandängarna kring Västerfjärden och Sundshålet i Umeälvens delta har restaurerats i omgångar sedan 2001, dels på initiativ av Västerbottens Ornitologiska Förening dels inom ramen för Botniabanans kompensationsprogram. Sedan 2002 har jag på eget initiativ följt utvecklingen av häckfågellivet på Rengrundets strandängar efter restaureringen. Som anställd av inst. för Vilt, fisk och miljö vid SLU i Umeå har jag på liknande sätt dokumenterat utvecklingen på Stöcke strandängarna efter restaureringen från och med 2008. Årets revirkartering kunde genomföras tack vare dispens från reservatsföreskrifterna (Länsstyrelsen Västerbotten 521-1149-2011).

Metod

Området

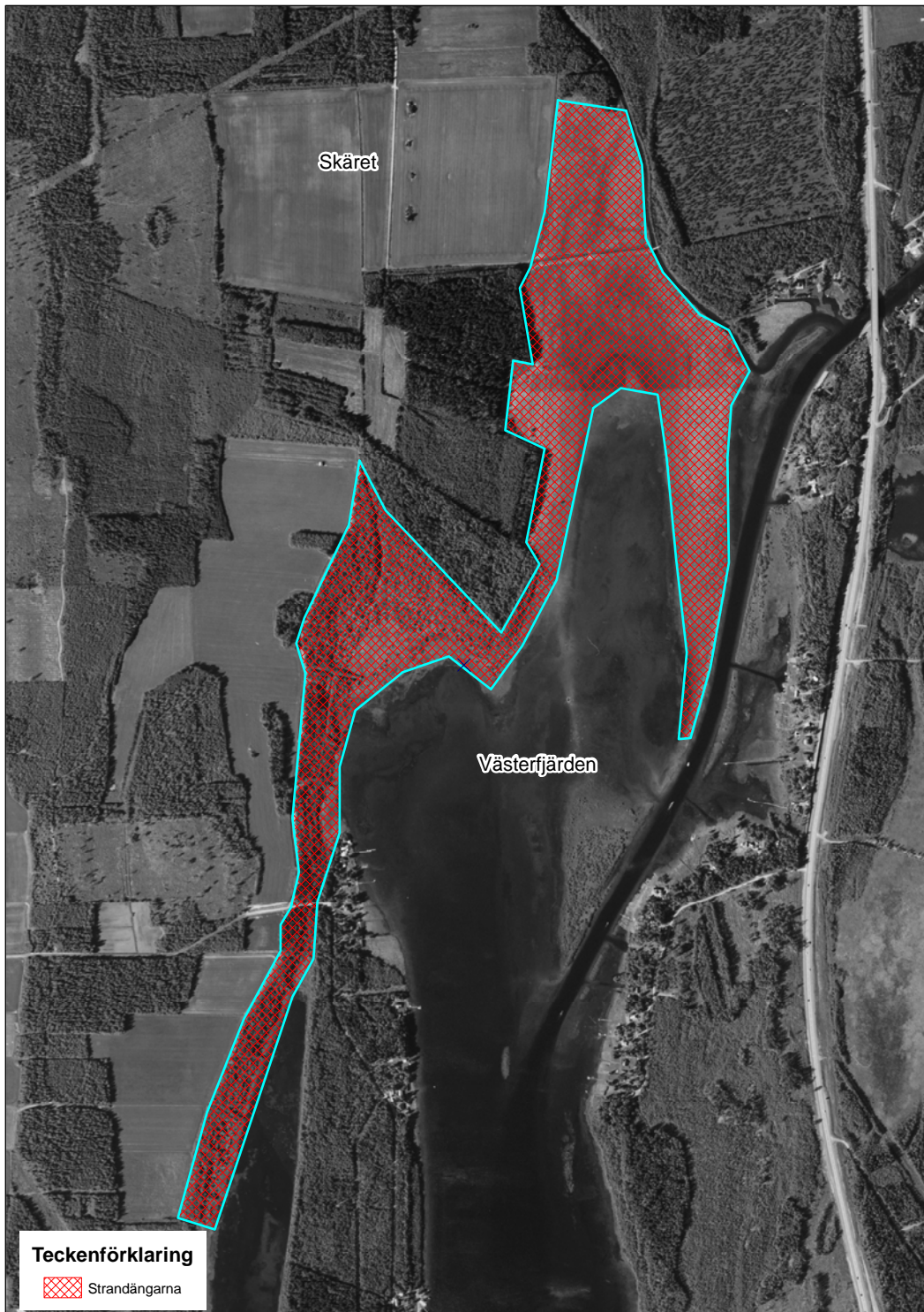
Områdets avgränsning framgår av figur 1. För att garantera jämförbarheten med äldre inventeringsresultat inventeras Rengrundets och Stöcke strandängarna som separata objekt men i denna rapport hanteras båda som en enda enhet. Flera arter nyttjar inte bara de aktuella strandängarna utan även kringliggande habitat, främst jordbruksmark. Endast revir vars tyngdpunkt har bedömts ligga inom områdets gränser har beaktats (= sk. kantrevir används inte).

Fågelinventeringen

Stöcke och Rengrundets strandängar inventerades med hjälp av en förenklad revirkartering (Svensson and Svensson 1995, Bibby et al. 2000, Naturvårdsverket 2003) med fyra besök (Tabell 1). En plötslig och omfattande regnskur bedömdes ha påverkat resultatet av den första inventeringen (15/5) och därför gjordes ett kompletterande besök 21 maj. En förenklad revirkartering går i korthet ut på att man i maklig takt promenerar över hela området så att hela ytan hamnar inom 100 m från inventeraren och antecknar samtliga observationer av de relevanta arterna (Bilaga 1) på en fältkarta enligt ett standardiserat kodsysteem. Efter säsongen sammanställs sedan fältkartorna till artkartor och dessa används för den standardiserade tolkningen av antalet revir inom området.

Tabell 1. *Inventeringsschemat.*

Datum	Starttid	Stopptid	Inventeringsinsats (min)
2011-05-16	5:20	7:50	150
2011-05-21	7:55	10:35	160
2011-05-30	6:00	9:00	180
2011-06-11	5:30	8:25	175
2011-06-26	11:00	13:50	170



Figur 1. Karta över området kring Västerfjärden och Sundshålet med ytan som inventerats markerat.

Resultat

Resultatet av inventeringen sammanfattas av tabell 2. Inga häckningsrevir av buskskvätta, ladiusvala, mindre strandpipare, ortolansparv, rosenfink, stare och törnskata fanns även om vissa av dessa arter observerades inom eller i närheten av området.

Tabell 2. Antalet revir av de studerade fågelarterna på Stöcke och Rengrundets strandängar under 2011.

Art	Antalet revir ¹	Kommentar
Brushane	1?	Se nedan
Enkelbeckasin	1?	Tidigare år har flera par enkelbeckasiner häckat inom Rengrundets strandängar men sedan marken frästs och betestrycket har ökat har dessa besvunnit.
Gluttsnäppa	1 ⁺	
Grönbena	1	
Gulärkla	2	Ett av reviren ligger mycket nära gränsen och det är inte helt säkert att det kan räknas till området.
Rödbena	7	
Skogssnäppa	0?	Skogssnäppor häckar i gamla trastbon i träd men trots detta skulle merparten av ett revir kunna ligga inom området. I år gjordes dock endast en enstake observation.
Storspov	4	
Sånglärka	7	Denna art har kommit stark sedan det restaurerade området utvidgades, betestrycket ökade och landskapet öppnades.
Tofsvipa	11 ⁺	Antalet revir är svårbestämt då flera par rör sig mellan strandängarna och de kringliggande markerna (åker och nyrestaurerat betesmark).
Ängspiplärka	2	

¹ Ett plus tecken innebär att antalet är en minimumskattning. 0? skall läsas som att arten antagligen inte häckade inom området medan 1? innebär att arten antagligen häckade inom området men observationerna inte fullt ut uppnår kravet för ett säkerställt revir.

Övriga kommentarer

En trolig häckning av brushane bör betraktas som årets höjdpunkt. Den 30e maj sågs en hona "spelflyga" mellan Rengrundets strandängar och kompensationspölen NW om Botniabanan. Jag förväntade mig att en häckning i pölen var det mest troliga (och snarare minst otroliga). Det kom därför som något av en överraskning när jag vid nästa besök (11/6) observerade en hona som enträget flög runt kring en plats inom Rengrundets strandängen. Utifrån min erfarenhet av myrfågelinventering bedömde jag habitatet på denna plats som lämplig för häckning. Liknande revirbeteenden har jag aldrig tidigare sett hos brushanar inom området under häckningstid, trots att rastande och översomrande brushanar är tämligen vanliga i området.

Övriga arter som kan relateras till restaureringen av Stöcke- och Rengrundets strandängar är skedand och årt. Ett skedandspår sågs 21/5 medan ensamma hanar sågs 30/5 och 11/6. Av årtan sågs endast en hane 30/5 men den tycktes vara stationär och utförda någon slags spelfygning under en kort stund. Dessa arter räknas som strandängsarter längre söderut i landet men deras relation till strandängar i Norrland är oklar. En revirkartering är dessutom ingen bra inventeringsmetod för simänder och därför vågar jag inte uttala mig bestämt om hur trolig det är att dessa arter verkligen hävdade revir/häckade inom området, men jag skulle tro att skedänderna häckade medan årtan inte gjorde det.

Det var bra att tillståndet tillät ett femte besök när nu första besöket spolierades. Det vore bra om denna möjlighet fanns även i framtida tillstånd. I tolkningen av reviren har i första hand uppgifterna från det kompletterande besöket använts men med fem besök kunde vissa revir säkerställas som annars hade varit tveksamma.

I ansökan om tillstånd att beträda området hade jag uppskattat inventeringstiden inom det skyddade området till två timmar. Tyvärr var denna uppskattning en aning knapp då den inte hade tagit fullt hänsyn till att inventeringsrutten skulle bli annorlunda nu när de angränsande markerna inte inventerades. I framtiden hoppas jag att 2½ timme per besök kan accepteras så att ett fullgott jobb kan göras helt inom lagens ramar. Observera att tiderna i tabell 1 avser hela observationstiden men att jag vistades en betydande del av dessa perioder utanför området med beträdnadsförbud.

Häckfåglarna inom området påverkas rätt kraftigt av variationer i vattenståndet. Vid sista besöket (26/6) var vattenståndet mycket högt. Hela området med lite högre vegetation i norra ändan av Västerfjärden stod till exempel under vatten. Jag fick intrycket av att en del bon kan ha påverkats av detta. En indikation på detta var att jag inte observerade en enda vigg kull. Flera bon av vigg brukar finnas på vegetationstuvor norr om Västerfjärden.

Referenser

Bibby, C. J., N. D. Burgess, D. A. Hill and S. H. Mustoe. 2000. *Bird Census Techniques*. Academic Press, London, UK.

Naturvårdsverket. 2003. *Programområde: Våtmark, Undersökningstyp: Fåglar: förenklad revirkartering för våtmark* Version 1:1 2003-04-04. [online]
http://www.naturvardsverket.se/upload/02_tillstandet_i_miljon/Miljoovervakning/undersokn_typ/landskap/revv.pdf

Svensson, S. and M. Svensson. 1995. *Ett långsiktigt övervakningsprogram för jordbrukslandskapets fåglar i Kristianstad och Malmöhus län*. Metodstudien 1995. Ekologiska institutionen, Lunds universitet.

Fågelarter som ingick i den förenklade revirkarteringen av Stöcke och Rengrundets strandängar 2011

Brushane
Buskskvätta
Enkelbeckasin
Gluttsnäppa
Grönbena
Gulärta
Ladusvala
Ljungpipare
Mindre strandpipare
Ortolansparv
Rosenfink
Rödbena
Skogssnäppa
Stare
Storspov
Sånglärka
Tofsvipa
Törnskata
Ängspiplärka