

FAKTA *Jordbruk*

Sammanfattar aktuell forskning • Nr 15, 2003

HELENA NORDSTRÖM KÄLLSTRÖM

Inget uthålligt lantbruk utan bönder som trivs

- Jordbrukets uthållighet diskuteras oftast i ekonomiska eller ekologiska termer, men det finns också sociala aspekter. Det måste finnas lantbrukare som trivs och stannar kvar i yrket.
- Djupintervjuer med lantbrukare i glesbygd pekar på två omständigheter som ses som allvarliga – ensamhet och utsatthet. Familjeliv och umgänge försvåras när grannar och kollegor blir färre och färre. Många känner också att de har allt mindre att säga till om i samröre med myndigheter och organisationer.
- Varje människa behöver bli erkänd som individ, som medborgare och som yrkesmänniska. Ökad samverkan mellan lantbrukare och en förändrad rådgivarroll kan ge det yrkesmässiga erkännandet.



foto: helena nordström källström

*Nedlagd affär
i svensk glesbygd.*

Lantbrukets förutsättningar ändras i och med en allt snabbare samhällsutveckling. Många lantbrukare lägger idag ned sin verksamhet eller gör genomgripande förändringar i produktionen. Lantbrukare har förlorat gamla kontaktnät och fått nya istället. De har också fått möta massmedial misstänksamhet och betalningsovilja från konsumenterna. Samtidigt ändras regler och stödsystem kontinuerligt och både allmänhet och politiker premierar idag naturvård framför livsmedelsproduktion. Nedan en del av den verklighet som kännetecknar svenskt jordbruk idag.

- Många lantbruk läggs ned. År 2002 fanns det bara 71 000 lantbruksföretag kvar. Mjölkproducenterna minskar mest.
- Svenska lantbrukares medianålder är 50–54 år.
- 67 procent av dem som arbetar i jordbruket är män.
- Lantbruksföretagen blir större. Detta innebär bland annat en högre grad av specialisering, en krympande lantbrukarkår och ofta en större arbetsbörda för de aktiva lantbrukarna.
- Lantbruket har de senaste åren upplevt stora omvärldsförändringar med införandet av EU:s regelverk och en globalisering av marknaden för jordbruksprodukter.

Mycket av det som skett skulle kunna karakteriseras som förändringar i lantbrukets sociala situation. Men vad kännetecknar en bondes sociala villkor idag? Och hur får vi en ”hållbar utveckling” av lantbruket ur ett socialt perspektiv? Dessa frågor är utgångspunkten för mitt doktorandprojekt, som är en del av Mat 21-programmet.

Hållbart jordbruk – hållbara jordbrukare

När man diskuterar hållbar utveckling brukar man använda sig av ekologiska, ekonomiska och sociala aspekter för att täcka in begreppet hållbarhet. När det gäller svenskt jordbruk har man fram till idag fokuserat på de ekologiska och ekonomiska aspekterna. Men en hållbar utveckling av jordbruket förutsätter att det finns lantbrukare som stannar kvar i yrket, och att dessa trivs och har god hälsa. Den sociala dimensionen är central.

Lantbrukare strävar efter ett gott liv, som alla människor. Detta får konsekvenser för hur företagen sköts och vilka beslut som fattas, eftersom att driva ett lantbruk är ett sätt att leva. Att vara lantbrukare är en livsform där företaget, hushållet, familjen och fritiden hänger ihop. Detta gör lantbruket mycket mångformigt. Personliga förutsättningar och privata intressen har

stor betydelse för hur man organiserar sitt företag och vad man vill satsa på.

Förutom att vara en ekonomisk och teknisk verksamhet är lantbruket också en social aktivitet. Förändringar i lantbrukets sociala förutsättningar kan få stora konsekvenser för lantbruket som sådant.

Intervjuer med glesbygdsbönder

Den första delen av mitt doktorsarbete, och grunden för den fortsatta analysen, är intervjuer som jag har gjort med 30 lantbrukare i Norrlands inland och i Götalands skogsbygder. Där man lägger ned. Jag har gjort djupintervjuer, vilket innebär att jag har pratat med lantbrukarna under ganska lång tid och med mycket öppna frågor. På detta sätt har jag kunnat diskutera saker och företeelser som jag själv inte kunde tänka ut inför intervjun. Bygderna valdes ut för att de representerar olika sorters nedläggningshotade bygder i Sverige. Detta gav mig en möjlighet att studera hur lantbrukets villkor kan se ut idag. Diskussionen bygger också på en litteraturstudie över vad som innefattas i den sociala dimensionen av hållbart lantbruk.

Jag ville studera hur lantbrukare ser på sitt arbete och sin livssituation och därigenom hur förutsättningarna för

BERÄTTELSE 1

Kalles mjölk tank och en djup depression

Kalle har en gård i Norrlands inland, där finns en gammal lagård och 10 kor. Under ca ett halvår för några år sedan bråkade han med mejeriet (som äger tanken) eftersom han hela tiden fick avdrag på mjölkpriset för bakterier i mjölkleveransen. Kalle trodde att det berodde på tanken, men mejerimannen sa att det var omöjligt: ”Det beror på dig själv och din omoderna lagård”. De hade en lång diskussion om detta, flera månader, men ingenting hände och de kom inte överens. Kalles mjölkleveranser fortsatte att bli underkända.

Situationen blev så infekterad att mejerigubben förbjöd tankserviceföretaget att åka ut och titta på Kalles mjölk tank. Kalle försökte till och med få veterinären att åka ut och göra en bakterieanalys på alla djuren, men det skulle blivit för dyrt. Kalle blev orolig och deprimerad och fick sömnsvårigheter. Han började till och med bråka med sina barn och sin fru. En dag sa Kalle till sin fru att får jag ett nedslag till så skjuter jag korna (han börjar gråta, när han berättar detta).

När mejerimannen var på semester lyckades Kalle få tankservice att titta på hans mjölk tank och felet var det han trott hela tiden (kompressorn hade blivit sliten så att ventilerna hängde sig). Mejeriet blev tvungna att byta ut tanken. När Kalle ringde och berättade om händelsen för mejerimannen efter semestern, så sa mejerimannen ”Jaså, men det är ändå tur att sådant bara händer vartannat år”

Detta illustrerar hur bonden och hans lilla sårbara företag, som är så viktigt för hans liv kan komma i en konflikt med en institution och en tjänsteman för vilken bonden bara är ett namn på ett papper och som kan gå hem på kvällen till ett helt annat liv.



Håkans ensamhet och om att inte få dansa

Håkan är 50 år och har två tonårsdöttrar. Dessa bor med sin mor som flyttade iväg när föräldrarna separerade för 10 år sedan. Håkan har ungefär 30 kor och måste jobba jämt. Han har arbete för 10–12 timmar om dagen, men inte tillräcklig lönsamhet för att anställa någon. Håkan har heller ingen skog kvar på fastigheten efter att han renoverade lagården för några år sedan och var tvungen att slutavverka sitt skogsbestånd för att betala räkningarna. Han tror att den nödvändiga renoveringen av hans gamla föräldrahem, där han bor, skulle kosta mer än vad hela fastigheten är värd, så det vågar han inte börja med. Håkan umgås inte regelbundet med någon i byn. När hans döttrar kommer och hälsar på, någon helg då och då, har han inte råd att ha avbytare, så de hinner knappt träffas. Döttrarna tycker inte om att vara i lagården.



Håkan tycker om att dansa och vara ute och träffa folk. Han buggar och har gått en instruktörskurs för att bli dansledare. Men han tycker inte att han har råd att åka till stan och dansa en gång i veckan, som han skulle vilja. Och inte kan han åka dit och gå på puben och ta en öl, för vem skulle sedan köra hem och se till att han kom upp och mjölkade dagen efter. Det är sju mil till stan och det blir för dyrt att åka dit för nöjes skull eftersom han måste åka andra tider för inköp och andra ärenden. Han säger att det går bra att leva på en gård i några år, tills frun lämnar en. Man har det bättre förspant med familj, det går inte att bo så här långt från stan annars.

ett livskraftigt jordbruk i nedläggningshotade bygder kan se ut. Glesbygden studerades för att de sociala frågorna drivs till sin spets på dessa ställen. Många problem uppstår samtidigt. Resultaten är dock på många sätt generella och kan tillämpas på många lantbrukare i större eller mindre omfattning. De flesta upplever något av de problem som jag har funnit. I samtalen framkommer särskilt två sociala omständigheter som kan göra det svårt att vara lantbrukare:

- **Ensamhet** förekommer i flera former. Dels kan det vara svårt att bilda familj eller att få familjelivet att fungera i området där man bor, dels kan det ha blivit så få lantbrukare och andra landsbygdsbor att man inte längre har något reellt umgänge.
- **Utsatthet** är något som många upplever i samröre med olika myndigheter och andra organisationer. Detta upplevs som något som inte har funnits i samma utsträckning tidigare. Man känner sig maktlös och frustrerad, när man inte har någon möjlighet att påverka beslut som i stor utsträckning rör ens egen verksamhet och livssituation.

Dessa brister upplevs av många lantbrukare som allvarliga. När man inte har den livskvalitet som man eftersträ-

var vidtar man åtgärder för att förbättra sin situation. Det kan innebära att lantbrukaren ändrar produktionsinriktning, lägger ned verksamheten eller flyttar från landsbygden. I rutorna nederst på detta uppslag återger jag två berättelser som illustrerar problem med ensamhet och utsatthet. Lantbrukarnas namn är fingerade.

Social hållbarhet och erkännande

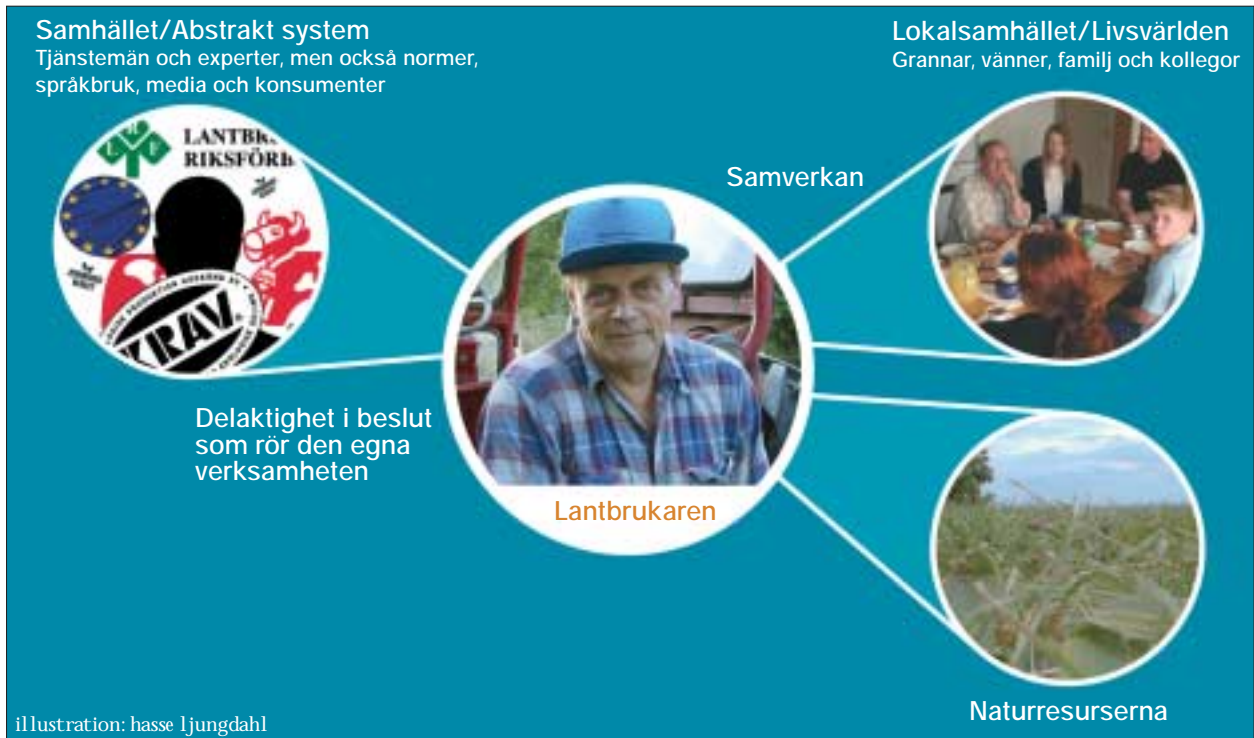
Utgångspunkten för mig är att den sociala aspekten på hållbar utveckling måste ses som viktig för sin egen skull. Man kan alltså inte se det instrumentellt, dvs. att den sociala aspekten bara är ett medel för att åstadkomma hållbara ekonomiska och ekologiska system. Vidare är hållbar utveckling en kvalitet som uppstår i mötet mellan de ekologiska och sociala systemen. Denna kvalitet går inte alltid att definiera och den varierar med sammanhang och tid. Sociala förutsättningar för en hållbar utveckling av jordbruket skulle exempelvis kunna vara att lantbrukaren har goda arbetsförhållanden och ett socialt umgänge, känner tillfredsställelse med sina arbetsuppgifter, har någon att diskutera sitt arbete och dela ansvar för beslut med, känner tillförsikt med framtidsutsikterna, upplever erkännande från närstående och från samhället samt att

han eller hon slipper bundenhet, stress och otrygghet.

En viktig aspekt av den sociala dimensionen av hållbart jordbruk är att få erkännande. Varje människa behöver bli erkänd som individ, som samhällsmedborgare och som yrkesmänniska. Detta är en av grunderna för vår existens. Många lantbrukare saknar dock erkännande på en eller flera av dessa nivåer. En lantbrukares ensamhet kan beröva honom erkännande på den första nivån, i den privata sfären. Om lantbrukaren upplever sig ofördelaktigt behandlad i förhållande till resten av samhället så upplever han icke-erkännande på den andra nivån. Han kan också uppleva att han saknar uppskattning från samhället för sina jordbruksprodukter och lantbrukets livsstil och upplever därmed icke-erkännande på den tredje nivån.

I figur 1 beskriver jag de komponenter som tillsammans står för den sociala dimensionen av hållbar utveckling av det svenska jordbruket. Sociala aspekter av hållbar utveckling i lantbruket måste inbegripa alla delar av det system som omger en lantbrukare.

Modellen är tänkt att ge en djupare förståelse för de förutsättningar i lantbruket som upplevs bidra till en socialt hållbar utveckling, utifrån lantbrukarens perspektiv.



figur 1. | Komponenterna i den sociala dimensionen av hållbar utveckling av svenskt jordbruk. Lantbrukares delaktighet i beslut kan förbättra relationen med samhället och samverkan kan förbättra relationen med lokalsamhället.

Vi behöver nöjda, friska bönder

Om nu lantbrukares sociala villkor är otillfredsställande, vad kan vi då göra åt det? Ett exempel på hur lantbrukarnas situation kan utvecklas i en socialt hållbar riktning kan vara att de blir mer delaktiga i beslut som rör den egna verksamheten. Kanske kan t.ex. lokala livsmedelssystem eller ökad diversifiering av jordbruket bidra till förbättrade sociala villkor ur den aspekten. Den sociala dimensionen är viktig i sig. Men den är också viktig när man vill åstadkomma en hållbar ekonomisk och ekologisk utveckling av jordbruket. Utan nöjda och friska bönder kommer man i slutändan inte att ha något jordbruk att utveckla i hållbar riktning.

Ny roll för rådgivningen

Rådgivarens traditionella roll har varit att sprida ny kunskap till lantbrukarna, men det kommer att bli mer och mer viktigt att uppmärksamma andra viktiga funktioner i rådgivningen. Råd-

givaren kan skapa möjligheter till möten och samverkan och rådgivaren är också en av dem som kan ge lantbrukaren det yrkesmässiga erkännande han är beroende av. Som motkraft till negativa mediabilder och ekonomiska nedskärningar.

Projektet fortsätter

Jag kommer att gå vidare med att studera effekter av samverkansprojekt på de sociala förutsättningarna i svenskt jordbruk. Och även hur samverkansprojekt bör utformas för att ge önskvärd social nytta. Detta kommer att studeras genom intervjuer och deltagande observation under 2004.

Ämnesord

Uthålligt jordbruk, social situation, ensamhet, utsatthet, erkännande

Läs mer

Nordström Källström, H. 2002. Att vara lantbrukare eller inte: En studie av förutsätt-

ningar för livskraftigt lantbruk i tre nedläggningsdrabbade områden i Sverige. *Jordbruksverkets rapportserie 2002:10*. SJV, Jönköping.

Författare

Agronom *Helena Nordström Källström* är doktorand vid SLU:s institution för landskapsplanering – Ultuna, Box 7012, 750 07 Uppsala. Tel: 018-67 20 16. Helena.Nordstrom@lpu.slu.se



är ett tvärvetenskapligt forskningsprogram. Målet är att ta fram ett vetenskapligt underlag som kan bidra till att den svenska jordbruksbaserade livsmedelsproduktionen uppfyller krav på långsiktig hållbarhet, med god djuromsorg och långt driven miljöanpassning. (Se även www-mat21.slu.se)

Forskningen bedrivs i huvudsak vid SLU, men även vid universiteten i Uppsala, Göteborg, Lund och Umeå. Programmet finansieras av den miljöstrategiska forskningsstiftelsen MISTRA.



Ansvarig utgivare: Britta Fagerberg, SLU, inst. f. biometri & teknik, Box 7032, 750 07 UPPSALA

Redaktör: David Stephansson, SLU Informationsavdelningen, Box 7077, 750 07 UPPSALA. Telefon: 018-67 14 92. Telefax: 018-67 35 20. E-post: David.Stephansson@adm.slu.se

Internet: www.slu.se/forskning/fakta/

Prenumeration och lösnummer: SLU Publikationstjänst, Box 7075, 750 07 UPPSALA. Telefon: 018-67 11 00. Telefax: 018-67 35 00. E-post: Publikationstjanst@slu.se

Prenumerationspris: 320 kronor + moms
Tryck: Elanders Tofters AB, 2004
ISSN 1403-1744 © SLU