

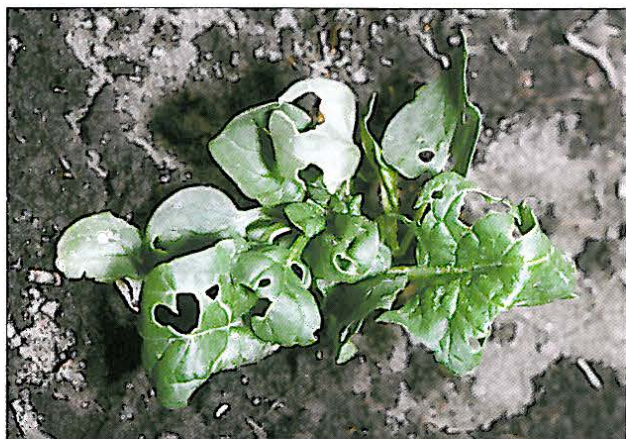
Rödbeta, spenat m.fl.
Skadedjur

GULHÅRIGA SKINNARBAGGEN

Gulhåriga skinnarbaggen (*Aclypea opaca*) tillhör familjen asbaggar, Silphidae, en skalbaggsfamilj som huvudsakligen utgörs av arter som lever i as. Gulhåriga skinnarbaggen är dock växtätare, med särskild förkärlek till betor, mällor och spenat. Även många andra växter kan dock angripas, inklusive kålväxter, potatis, morot, korn, sallat, majs och många ogräs. Arten förekommer över hela landet. I södra Sverige är den numera ett sporadiskt förekommande skadedjur vid odling av rödbetor och spenat. Den betraktades vid början av seklet som det allvarligaste skadedjuret vid sockerbetsodling men tycks nu ha mycket liten betydelse där. I norra Sverige uppträder den oftare som skadedjur och här har skador noterats på många olika växter även om angrepp på rödbetor även här är vanligast. Förhållandena är desamma i Finland, med angrepp oftare och på fler växter i norr jämfört med i söder. Den gulhåriga skinnarbaggen förekommer främst på lättare jordar.

Skadebild

Såväl vuxna skalbaggar som larver äter av bladen, vilket resulterar i oregelbundna hål i bladskivan eller avgnagda partier längs bladkanten. Vid massförekomst av djuren och då angreppen sker strax efter växternas uppkomst kan plantorna kalätas



Hål i spenatbladen kan vara orsakade av den gulhåriga skinnarbaggen.

och grödan helt spolieras. Omsådd kan då bli nödvändig. Effekten av angreppet blir svårast då grödan växer långsamt p.g.a. ogynnsamt väder, dålig markstruktur, brist på vatten eller näringsbrist.

Utseende

Den fullbildade skalbaggen är 10–12 mm lång. Grundfärgen är svart men ovansidan bär en tät, gul behåring som ger djuret en gulbrun färgton. Täckvingarna har vardera tre tydliga, längsgående åsar och en buckla strax bakom mitten. Larven påminner något om en gråsugga. Den har spolformad kroppsform och tillplattade sidokanter. Ovansidan är glänsande svart med något ljusare sidokanter; ben och antenner är brunröda. Som fullvuxen är larven 12–13 mm lång.

Biologi

De fullbildade skalbagarna övervintrar under förna, stenar, jordkokor eller liknande, särskilt i fältkanter och skogsbryn. Äggläggningen påbörjas i maj och kan pågå under lång tid, in i juli. En hona lägger normalt ca 120 ägg under sin livstid. Äggen läggs i jorden på några centimeters djup och larverna kläcks efter ca en vecka. Larverna genomgår tre larvstadier och förpuppar sig i marken. Den totala utvecklingstiden från ägg till fullbildad tar ca



Skinnarbaggens larv påminner om en glänsande svart gråsugga.



Den fullbildade skinnarbaggen är 10–12 mm lång. Både larven och den fullbildade skinnarbaggen kan orsaka skada på t.ex. spenat och rödbeta.

5 veckor. Den nya generationens fullbildade skalbaggar uppsöker efter en tid övervintringsplatser. Genom den långa ägglägningsperioden kan man under juni samtidigt finna såväl vuxna skalbaggar som larver av varierande storlek.

Både fullbildade baggar och larver söker ofta skydd under stenar eller genom att gräva ned sig i jorden och de kan därför vara svåra att få syn på. Djuren äter huvudsakligen nattetid men kan göra det även under dagen.

Åtgärder

Förutom betor torde svinmålla vara den gulhåriga skinnarbaggens viktigaste värdväxt och ogräsbekämpning kan därför på sikt vara ett sätt att förhindra kraftig uppförökning av djuren. Mållor och andra ogräs kan dock också fungera som ett skydd mot de odlade växterna genom att de äter ogräsen i första hand. Vid stor förekomst av skinnarbaggar i fältet kan det därför vara aktuellt att senarelägga ogräsbekämpning till dess de odlade växterna passerat det mest känsliga småplantsstadiet. Även senarelagd gallring kan av samma anledning vara aktuellt.

Effekten av skadorna kan något begränsas om växterna får goda tillväxtbetingelser med lucker jord och tillräckligt med vatten och näring.

Erfarenheter av kemisk bekämpning saknas, men vid hotande angrepp torde djuren kunna bekämpas med någon bredverkande insekticid. För preparatval, se Faktablad 1 T b.

Litteratur

- Friedrichs, K. 1954. Silphidae, Aaskäfer. I *Handbuch der Pflanzenkrankheiten*. Band V. 2. Lieferung. Coleoptera. Ed. H. Blunck. s. 14–21. Verlag Paul Parey. Berlin.
- Kemner, 1920. Några iakttagelser över skadedjur på svenska betodlingar. *Centralanstalten för försöksväsendet på jordbruksområdet. Meddelande N:o 199*.
- Lundblad, O. & Tullgren, A. 1923. Skadedjur i Sverige åren 1917–1921. *Centralanstalten för försöksväsendet på jordbruksområdet. Meddelande N:r 249*.
- Tullgren, A. 1929. *Kulturväxterna och djurvärlden*. Albert Bonniers Förlag
- Vappula, N.A. 1962. Pests of cultivated plants in Finland. *Annales Agriculturae Fenniae 1, Suppl. 1*, 1–239

Text: Sven Hellqvist
SLU, inst. f. norrländsk
jordbruksvetenskap
Box 4097
904 03 Umeå
Tel: 090-786 87 61
Fax: 090-786 94 04
e-post: Sven.Hellqvist@njv.slu.se



Oktober 2004

Illustrationer: Karl-Fredrik Berggren och Margareta Magnusson.

Faktablad om växtskydd utges inom områdena Jordbruk och Trädgård

Faktabladerna kan beställas som årsabonnemang, komplett serie eller enstaka exemplar.

Eftertryck av denna publikation är förbjudet enligt lag. Den som vill mångfaldiga något av innehållet måste först få tillstånd från SLU. Tel: 018-67 23 66 (jordbruk) resp. 018-67 23 47 (trädgård).

ISSN 0281-8566

© Sveriges lantbruksuniversitet

Ansvariga utgivare: Jordbruk: Roland Sigvald
Trädgård: Maj-Lis Pettersson

Redaktörer: Jordbruk: Eva Twengström
e-post: Eva.Twengstrom@evp.slu.se
Trädgård: Maj-Lis Pettersson
e-post: Maj-Lis.Pettersson@entom.slu.se
<http://www.entom.slu.se>

Hemsida: <http://www.entom.slu.se>

Distribution: SLU Publikationstjänst
Box 7075, 750 07 Uppsala
Tel. 018-67 11 00
Fax. 018-67 35 00
e-post: publikationstjanst@slu.se