

SOTDAGG OCH SOTDAGGSVAMPAR

Sotdaggsvampar är en samlingsbenämning på ett antal systematiskt vitt skilda svampar som bildar svarta, ytliga beläggningar s.k. sotdagg på blad, grenar och frukter.

Skadebild

Det är framför allt på ovansidan av blad och stjälkar som man ser denna beläggning av mörka svampar. Svamparna tar sin näring från organiskt material som finns utanpå växten. Det organiska materialet härstammar ofta från sockerhaltiga, klibbiga exkrementer (honungsdagg) från vissa insekter som bladlöss, sköldlöss, ullsköldlöss och mjöllöss (vita flygare). Små droppar av honungsdagg samlas på blad och stjälkar, som är belägna under de angripna växtdelarna. Det är därför man oftast ser sotdaggen på ovansidan av bladen. Även växterna själva kan producera organiskt material som sotdaggsvamparna kan växa i. Detta sker oftast om växten befinner sig i obalans, t.ex. vid tillväxtstörningar eller näringsbrist.

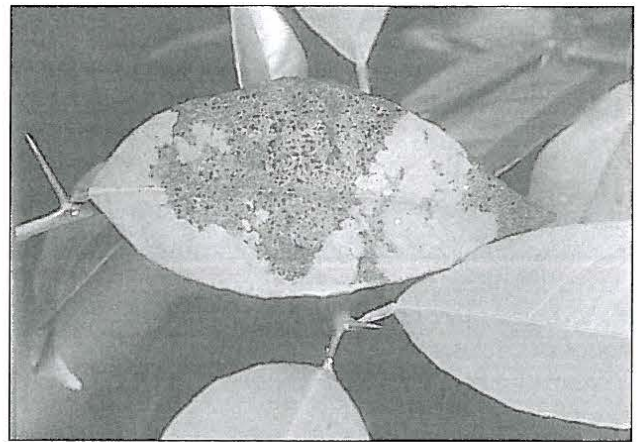
Tjocka lager av sotdagg kan bildas ganska snabbt på blad av plantor, buskar och även stora träd. Färgen kan variera mellan mörkt gråaktig, brun, olivgrön och svart. Olika svampar uppvisar olika färg.

Sotdagg ser man ofta på växter såsom björkar, lindar, ekar, plommon, rododendron, rosor, tomater, vindruvor och vide.

Den sotaktiga beläggningen, sotdaggen, påminner mycket om sot från skorstenar. Alltför ofta misstänker man att sotdaggen är en industriell förorening. Genom att göra en mikroskopisk undersökning kan man lätt konstatera att det rör sig om svampar. Dessa sotdaggsvampar kan även smutsa ner kläderna om man går under angripna träd vid regnväder.

Biologi

De sotdaggsvampar som är vanligast hos oss tillhör släktena *Alternaria*, *Aureobasidium*, *Cladosporium*, *Epicoccum* och *Stemphylium*.



Sotdagg på Citrus-blad.

Den mörka beläggningen består av konidier och mycel och utgörs ofta av en blandning av olika mikroskopiskt små svampar.

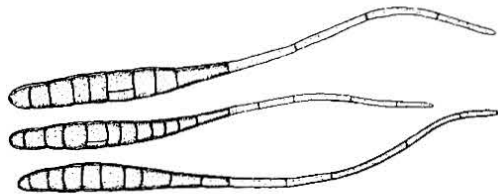
Svamparna som producerar sotdaggsvampbeläggningen orsakar ingen direkt skada på växten, eftersom de ej tränger in i bladvävnaden, men beläggningen hindrar solljuset från att tränga ner till bladytan vilket reducerar den fotosyntetiska aktiviteten. Detta kan ibland orsaka för tidigt bladfall vilket leder till att plantorna försvagas. Dessutom ser plantorna smutsiga och tråkiga ut. Sotdaggsvamparna förstör även utseendet på mogen frukt, speciellt plommon, druvor och tomater.

Sotdaggsvamparna består av en samling olika svamparter som har det gemensamt att de har anpassat sig till ett sockerhaltigt substrat.

Sotdaggsvamparna är mycket allmänt utbredda. De är saprofytiska svampar, dvs. de växer på dött växtmaterial och deltar i nedbrytningen av detta och spelar därför en viktig roll i naturen. Konidierna bildas i den ytliga beläggningen och sprids med luften. I fuktig miljö gror de sedan på bladytan.

Åtgärder

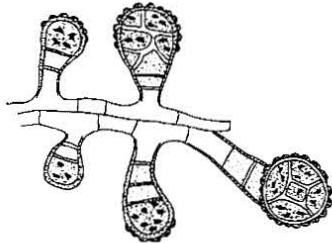
- Befintlig sotdaggsvampbeläggning kan alltid avlägsnas



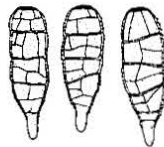
Alternaria sp.



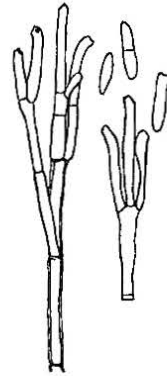
Aureobasidium sp.



Epicoccum sp.



Stemphylium sp.



Cladosporium sp.

Exempel på några svampsläkten, som ofta bildar sotdagg på växter. För att säkert kunna skilja de olika svampsläktena från varandra krävs mikroskop.

genom att man tvättar växten med vatten.

- Bekämpa i första hand de insekter som ger upphov till honungsdaggen.
- Sotdaggsvampar kan bli besvärliga i växthus där regnet inte kan skölja bort beläggningen.
- Angripen frukt måste tvättas eller torkas av före försäljning.

Litteratur

- Buczacki, S. & Harris, K. 1981. *Collins Guide to the Pest, Diseases and Disorders of garden Plants*. William Collins Sons & Co Ltd. London.
- Butin, H. 1983. *Krankheiten der Wald- und Parkbäume*. Georg Thieme verlag. Stuttgart.
- Svanold, A. 1982. Sotdagg. *Faktablad om växtskydd-jordbruk* 16 L. Sveriges lantbruksuniversitet, SLU Info/Växter.

Text: Christina Säll
SLU Info/Växter
Box 7044
750 07 Uppsala
Tel: 018-67 10 00



Juni 1992

Illustrationer: Karl-Fredrik Berggren, Kajsa Göransson (teckningar).

Faktablad om växtskydd ges ut inom områdena Jordbruk och Trädgård

Faktabladen kan beställas som årsabonnemang, komplett serie eller enstaka exemplar. Faktablad om jordbruk finns också som nedladdningsbar pdf.

Eftertryck av denna publikation är förbjudet enligt lag. Den som vill mångfaldiga något av innehållet måste först få tillstånd från SLU. Tfn. 018-67 23 47

© Sveriges lantbruksuniversitet ISSN 0281-8566

Ansvariga utgivare:
Redaktörer:
Trädgård: Maj-Lis Pettersson
Jordbruk: Barbara Ekbohm
Trädgård: Maj-Lis Pettersson
Maj-Lis.Pettersson@slu.se
Jordbruk: Anna Lehrman
Anna.Lehrman@slu.se
Björn Andersson
Bjorn.Andersson@slu.se

Hemsida:
<http://www2.ekol.slu.se/faktablad/faktablad.php>

Distribution:
SLU Publikationsservice
Box 7075, 750 07 Uppsala
Tfn: 018-67 11 00, publikation@slu.se