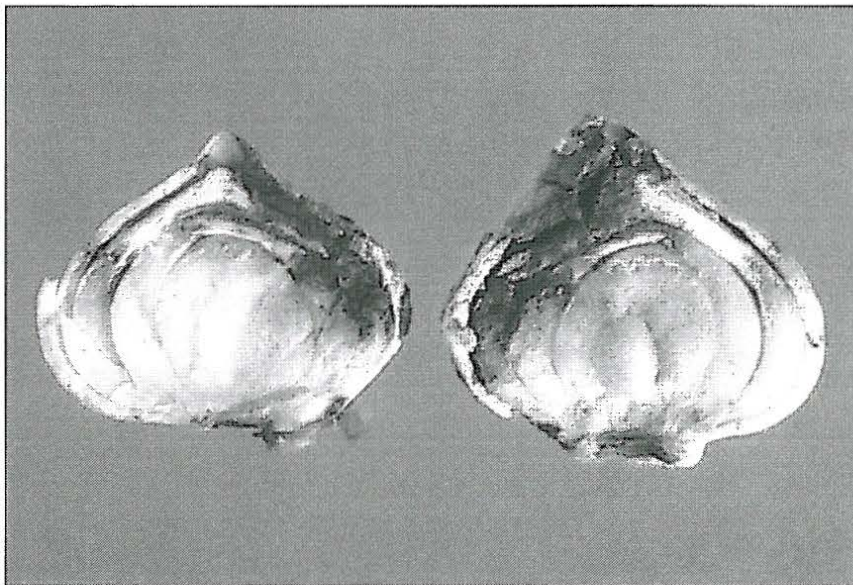


## PENSELMÖGEL/GRÖNMÖGEL PÅ BLOMSTERLÖK

Penselmögel eller grönmögel orsakas av svampar som tillhör det artrika släktet *Penicillium*. Den vanligast förekommande arten är troligen *P. verrucosum* var. *corymbiferum*. *Penicillium*-svampen växer gärna i ytliga sårskador på lök som vid något tillfälle blivit utsatt för hög luftfuktighet.

Svampen kallas **penselmögel** på grund av den mikroskopiska bilden, som visar att de vegetativa förökningsorganen, konidierna, avskänks från penselformade konidiebärare. **Grönmögel** hänvisar till skadans utseende; det grönaktiga luddet, som bildas på angripna delar.



### Skadebild

På de yttre lökfjällen uppstår en brun missfärgning, som vid starkare angrepp fortsätter in i löken där de vita lökfjällen antar en grå eller brun färgton. Om starkt angripen lök får ligga fuktigt en längre tid bildas ett grönt svampludd, först utanpå och sedan allt längre in i löken, där man till slut kan finna mögellager lika tjocka som lökfjällen. De senare kan sedan förvandlas till vita och spröda skal som lätt smulas sönder. Detta stadium kallas ofta för "förkalkning". Det är emellertid inte klarlagt ifall svampen är orsak till förkalkningen.

Penselmögel räknas som en sekundär svamp. Även starkt angripen lök kan utveckla i stort sätt normala plantor. Blomman brukar emellertid bli något mindre än normalt.

### Primär orsak

Angrepp av *Penicillium* drabbar främst lök som har utsatts för mekaniska skador och/eller skördats alltför tidigt (med helvitt skal). Dessa lökar är i fortsättningen mycket mottagliga för angrepp.

## Åtgärder

Förhindra angrepp genom att hantera löken försiktigt. Plantera löken i god tid innan spirorna börjat titta fram. Spirorna är särskilt känsliga för mekaniska skador och angrips därför lätt. Förvara löken torrt innan plantering. Så snart man upptäcker mögel på löken, vilket är vanligt i tätt slutna förpackningar, måste dessa omedelbart öppnas så att löken får torka så fort som möjligt. Löken kan också hållas upp i spjällådor, som sedan förvaras i ett torrt rum med god luftcirkulation.

I normala fall behöver man inte behandla förebyggande med kemiska medel mot *Penicillium*. Vid behov kan man använda Benlate och doppa löken under 15–20 minuter i 0,2% lösning (200 g Benlate i 100 l vatten).

## Litteratur

Ziekten en afwijkingen bij bolgewassen. 1983. Deel 1: Liliaceae. Laboratorium voor bloembollenonderzoek. Lisse

Thon, B. 1977. Penselmögel (*Penicillium* spp.) på blomsterlök. Faktablad om växtskydd-trädgård 31 T. SLU Info/Växtskydd.

**Ämnesord:** Penselmögel, grönmögel, *Penicillium* spp., *P. verrucosum* var. *corymbiferum*, blomsterlök, åtgärder

**Text:** Maj-Lis Pettersson  
SLU Info/Växtskydd  
Box 7044  
750 07 Uppsala  
Tel: 018-67 10 00



Mars 1991 rev.

**Illustrationer:** Karl-Fredrik Berggren

Faktablad om växtskydd ges ut inom områdena Jordbruk och Trädgård

Faktabladen kan beställas som årsabonnemang, komplett serie eller enstaka exemplar. Faktablad om jordbruk finns också som nedladdningsbar pdf.

Eftertryck av denna publikation är förbjudet enligt lag. Den som vill mångfaldiga något av innehållet måste först få tillstånd från SLU. Tfn. 018-67 23 47

© Sveriges lantbruksuniversitet ISSN 0281-8566

**Ansvariga utgivare:** Trädgård: Maj-Lis Pettersson  
Jordbruk: Barbara Ekbom

**Redaktörer:** Trädgård: Maj-Lis Pettersson  
Maj-Lis.Pettersson@slu.se  
Jordbruk: Anna Lehrman  
Anna.Lehrman@slu.se  
Björn Andersson  
Bjorn.Andersson@slu.se

**Hemsida:** <http://www.slu.se/faktablad-vaxtskydd-tradgard>

**Distribution:** SLU Publikationsservice  
Box 7075, 750 07 Uppsala  
018-67 11 00, publikation@slu.se