

Potatis
Svampsjukdomar

POTATISKRÄFTA

Potatiskräfta orsakas av svampen *Synchytrium endobioticum*. Svampen får potatisens celler att växa okontrollerat vilket leder till att svulster, tumörer, bildas – därav namnet potatiskräfta.

Angreppet leder till sänkt skörd och att kvaliteten och lagringsdugligheten försämras. Många knölar kan bli helt oanvändbara. Svampens förmåga att bilda långlivade sporer gör att smittan kan finnas kvar i jorden under många år.

Potatiskräftan betraktas som en så allvarlig sjukdom på potatis att den är klassad som karantänskadegörare. Detta innebär att konstaterade fall av potatiskräfta ska bekämpas enligt växtskyddslagen. Om man misstänker potatiskräfta i sin odling är man skyldig att anmäla detta till närmaste länsstyrelse eller till Jordbruksverket.

I Sverige förekommer potatiskräfta i huvudsak från Hälsingland och söderut, dock inte på Gotland.

Skadebild

Svampen angriper unga celler dvs. celler nära tillväxtpunkter som t.ex. knölens ögon. De angripna cellerna sväller och växer okontrollerat så att svulster upp till en knytnäves storlek kan bildas. Svulsterna är mjuka och blomkåls- eller koralllika. Under marken uppträder de på stjälkbas, stolonändar och knölens ögon. Rötterna angrips inte.



Potatis angripen av potatiskräfta. Angripna knölar kan bli helt förstörda. Bästa sättet att undvika sjukdomen är att endast odla resistent sorter.

Knölar kan helt eller delvis ersättas av tumörer. Dessa är från början vita som frisk potatisvävnad men blir med tiden allt brunare. Den uppluckrade svulstvävnaden angrips lätt av sekundära parasiter. Den blir slutligen helt svart p.g.a. förruttelse.

Svulsterna kan också växa ovan markytan, utvecklade från knoppar vid stjälkbasen. Då blir utväxten grön till brun mot mognaden svart, därefter rutttnar den. Sjukdomen syns sällan på bladen eftersom rötterna och därmed näringsupptagningen inte påverkas.

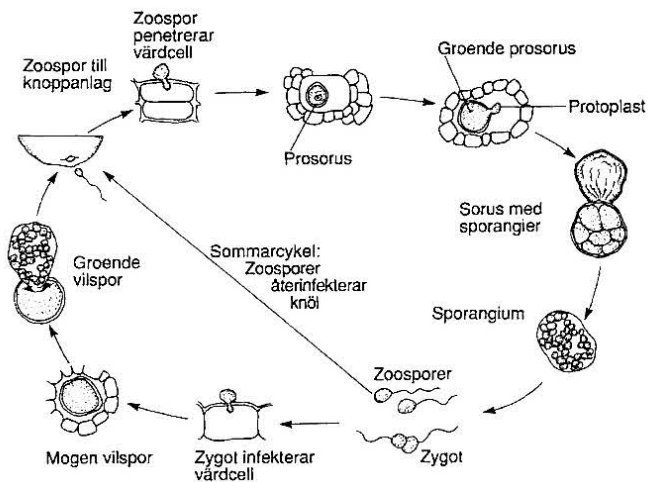
Förväxlingsrisker

Pulverskorv, se Faktablad 41 T, bildar små svulster som kan förväxlas med potatiskräfta. Dessa uppträder i motsats till kräftan även på rötterna. Särskilt en knöl som "växt om", t.ex. efter en torrperiod, och angrips av pulverskorv kan visa symptom som liknar kräfta.

Biologi och spridning

Svampen kan endast växa och föröka sig inuti levande värdväxtceller. Svampen bildar aldrig några hyfer. Potatiskräfta bildar långlivade vilsporer och det är denna förmåga som gör den så besvärlig. I ett smittat fält kan vilsporer i jorden förorsaka angrepp i mer än 20 år efter ett konstaterat angrepp. Det finns flera raser av potatiskräfta men i Sverige är hittills endast en ras känd.

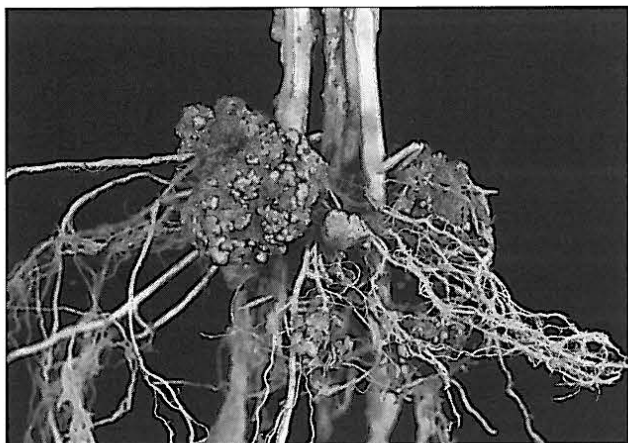
Potatiskräfta sprids med vilsporer. Det absolut viktigaste spridningssättet är med utsäde, i första hand om knölar med svulster medföljer. Även en till synes frisk knöl kan vara smittbärande genom att jord med vilsporer sitter på dess yta. Vilsporer kan också spridas med jord som följer med andra växter, med jord på maskiner, fordon och redskap av olika slag liksom med skor, hovar, vind och vatten. Spridning kan också ske med kompost eller med gödsel från djur som utfodrats med rå, angripen potatis. Nattsatta och andra arter inom familjen *Solanaceae* (potatisväxter) är mottagliga för potatiskräfta och förekomst av sådana växter utgör därför en risk för att svampen kan fortleva i marken.



Potatiskräftans livscykel. (Efter Agrios, 1978. Återgiven med tillstånd från förläggaren).

Åtgärder

Bästa sättet att förhindra angrepp av potatiskräfta är att odla resistent potatissorter och genom att endast använda certifierat utsäde i sin potatisodling. De flesta nyare potatissorter är resistent mot potatiskräfta och urvalet av resistent sorter



Potatisstjälkar med kräftsvulster. Svampen bildar vilspor som kan överleva i jorden i mer än 20 år. Spridning sker främst med smittat utsäde och med smittad jord på redskap och liknande.

i handeln är stort. Vanliga sorter som däremot är mottagliga för potatiskräfta är 'King Edward', 'Bintje' och 'Mandel'. För att få mer information om sorter som är resistent mot potatiskräfta, se faktablad 40 T, Fakta Trädgård-Fritid nr 79, ta kontakt med försäljningsställen för utsädespotatis eller länsstyrelsens enhet för lantbruksfrågor. För att undvika spridning med maskiner och redskap etc. som används gemensamt av olika brukare ska dessa spolas rena från jord innan de flyttas mellan olika odlingar.

Det är inte möjligt att bekämpa potatiskräfta på kemisk väg.

För att hindra spridning av potatiskräfta har man i Sverige, liksom i många andra länder, utfärdat en rad lagbestämmelser. I smittade fritidsodlingar får man endast odla resistent sorter. Från smittade områden får man inte föra bort potatisblast, jord, gödsel, kompost eller köksavfall. Maskiner och redskap som använts vid jordbearbetning och dyl. inom ett smittförklarat område ska rengöras innan de får lämna området.

Den markägare eller brukare som upptäcker potatiskräfta är skyldig att anmäla detta till länsstyrelsen eller till Jordbruksverket.

För ytterligare information om resistent sorter och konsekvenser vid förekomst av potatiskräfta se Jordbruksverkets hemsida www.sjv.se.

Text: Ulrika Rinman

Jordbruksverket

Växtinspektionen

551 82 Jönköping

Tel: 036-15 62 05

Fax: 036-12 25 22

e-post: ulrika.rinman@sjv.se



Texten grundar sig på det tidigare faktabladet författat av Gustav Melin 1990.

April 2004 rev.

Foto: Karl-Fredrik Berggren

Faktablad om växtskydd utges inom områdena Jordbruk och Trädgård

Faktabladerna kan beställas som årsabonnemang, komplett serie eller enstaka exemplar.

Eftertryck av denna publikation är förbjudet enligt lag. Den som vill mångfaldiga något av innehållet måste först få tillstånd från SLU. Tel: 018-67 23 66 (jordbruk) resp. 018-67 23 47 (trädgård).

ISSN 0281-8566

© Sveriges lantbruksuniversitet

Ansvariga utgivare: Jordbruk: Roland Sigvald
Trädgård: Maj-Lis Pettersson
Redaktörer: Jordbruk: Eva Twengström
e-post: Eva.Twengstrom@evp.slu.se
Trädgård: Maj-Lis Pettersson
e-post: Maj-Lis.Pettersson@entom.slu.se
Hemsida: <http://www.entom.slu.se>
Distribution: SLU Publikationstjänst
Box 7075, 750 07 Uppsala
Tel. 018-67 11 00
Fax. 018-67 35 00
e-post: publikationstjanst@slu.se