

Selleri  
Skadedjur

### SKADEDJUR PÅ SELLERI

Av selleri odlas två former; blek- eller bladselleri, *Apium graveolens* var. *dulce* och rotselleri, *A. graveolens* var. *rapaceum*. De två formerna angrips av samma skadedjur, men angreppen får olika betydelse beroende på vilken del av växterna som skördas. Vid val av bekämpningsmedel måste de två selleriformerna noga hållas isär. I ena fallet handlar det om en bladgrönsak, där möjligheterna till kemisk bekämpning är starkt begränsade och i det andra om en rotgrönsak, som i bekämpningshänseende kan jämföras med t.ex. morot.

#### SELLERIFLUGAN

Selleriflugan, *Euleia heracleii*, hör till familjen borrflugor, *Tephritidae*. Dessa är oftast medelstora flugor med karakteristiskt mönstrade vingar.

De flesta borrflugor utvecklas som larver i frukter men några har bladminerade larver.

#### Skadebild

Selleriflugans larv gör gångar (minor) under epidermis på bladen. Snart utvidgas gångarna till stora, sammanhängande blåsmenor. Angripna delar av småbladen vissnar och blir bruna. Vid kraftiga angrepp minskar assimilationen starkt. Stjälkarna blir tunna och får en besk smak.

#### Biologi och utseende

Selleriflugan övervintrar i puppstadiet. De fullbildade flugorna kläcks i maj-juni och lägger efter parning de millimeterlånga äggen ett och ett inbördat under bladets epidermis. Efter 1–2 veckor kläcks äggen och larverna börjar minera bladet. Efter några veckor är den ben- och huvudlösa, vit- eller svagt grönfärgade larven fullvuxen och lämnar blåsmenan för att förpuppas i jorden. Nya flugor kläcks i augusti och en ny larvgeneration utvecklas i bladen under sensommaren.

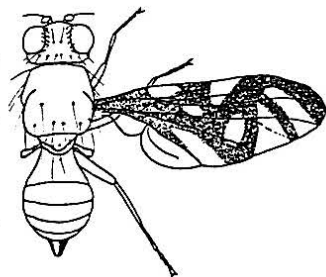


Intorkade blåsmenor på selleri orsakade av selleriflugans larv. Foto: Stanislaw Kalt



Bladen gulnar och vissnar ovan angreppsstället vid angrepp av stinkflyn. Foto: Kajsa Göransson

Selleriflugan är 4–5 mm lång. Den första generationens kroppsfärg är rödbrun–orangebrun, den andra generationens mörkt orange till svart. På levandeflugor är ögonen gröna. Benen är orange. Den fullvuxna larven blir ca 8 mm lång.



Teckning Thomas Jonasson

Flera bredbladiga arter av flockblomstriga växter angrips av selleriflugan. Bland odlade arter kan nämnas selleri, palsternacka, libbsticka och bland vilda björnloka och strandkvanne.

### Åtgärder

Selleri och palsternacka bör inte odlas på eller nära fält där skador förekommit året innan.

### Fritidsodling

Tag genast bort och oskadliggör småblad som visar tecken på angrepp. Vänta inte tills de angripna bladen blivit bruna. Då kan en del larver redan ha förpuppat sig.

### Yrkesodling

I yrkesmässig odling kan kemisk bekämpning vara nödvändig. Var observant på den första generationens tidiga bladminor. I rotselleri kan dimetoat (Roxion 40 EC, klass 2L), som har systemisk verkan, användas. Karenstid 21 dagar.

## ÄNGSSTINKFLYN

### Skadebild

Unga blad gulnar och vissnar ovanför angreppsstället, se färgbild s. 1. Växtdelarna uppvisar stickskador och deformationer.

### Biologi och utseende

Ängstinkflyn, familjen Miridae, hör till insektsgruppen skinnbaggar, vilka samtliga har stickande-sugande mundelar. Djuren är snabba i rörelserna

och de fullbildade tar gärna till vingarna när de oroas. Flera arter av ängstinkflyn uppträder som skadegörare på växter och en del av dem, speciellt inom släktet *Orthops*, förekommer ofta i små sällskap på flockblomstriga växter. Djuren är några mm långa och förekommer talrikast i skogsbygder. Stinkflyn behandlas ingående i faktablad 19 T.

### Åtgärder

I fritidsodlingen ger täckning med fiberduk ett fullgott skydd.

I yrkesodlingen kan kemisk bekämpning vara befogad i enstaka fall. I rotselleri får deltametrin (Decis, klass 2L) användas. Karenstid 5 dagar.

## ÖVRIGA SKADEDJUR PÅ SELLERI

**Morotsflugan**, *Psila rosae*, kan förutom morot även angripa selleri, palsternacka, persilja och dill. Småplantor vissnar på våren/försommaren. Morotsflugans larv orsakar slingrande, smala gångar i rotdelen och/eller i stjälk- och bladbasen (även senare på sommaren). Morotsflugans utseende, biologi och bekämpning behandlas i faktablad 77 T.

**Jordflylarver.** Småplantor bits av helt, större plantor uppvisar djupa urgröpningar i eller strax under markytan. Se för övrigt faktablad 5 T.

**Sniglar.** Djuren ger upphov till oregelbundna ätskador och lämnar efter sig slem, som torkar in och ger en glänsande beläggning. Sniglar och snäckor som skadedjur i trädgården behandlas utförligt i faktablad 81 T.

Text: Thomas Jonasson  
Sveriges lantbruksuniversitet  
Inst. f. växtskyddsvetenskap  
Box 44, 230 53 Alnarp  
Tel: 040-41 50 00  
Fax: 040-46 21 66



November 1994 rev.

Faktablad om växtskydd utges inom områdena Jordbruk och Trädgård

Faktabladen kan beställas som årsabonnemang, komplett serie eller enstaka exemplar.

Eftertryck av denna publikation är förbjudet enligt lag. Den som vill mångfaldiga något av innehållet måste först få tillstånd från SLU info/Växter-Växtskydd. Tel 018-67 23 48.

ISSN 0281-8566

© Sveriges lantbruksuniversitet

**Ansvariga utgivare:** Maj-Lis Pettersson

**Redaktörer:** Jordbruk: Eva Ronquist  
Trädgård: Maj-Lis Pettersson

**Distribution:** Sveriges lantbruksuniversitet  
SLU Info/Försäljning  
Box 7075  
750 07 Uppsala  
Tel. 018-67 11 00  
Fax. 018-67 35 00