

AVVIKANDE SJUKDOMAR HOS TULPAN

Ibland finner man i lökpartier skador som avviker från de vanliga parasitära respektive fysiogena sjukdomarna.

TOPPRÖTA

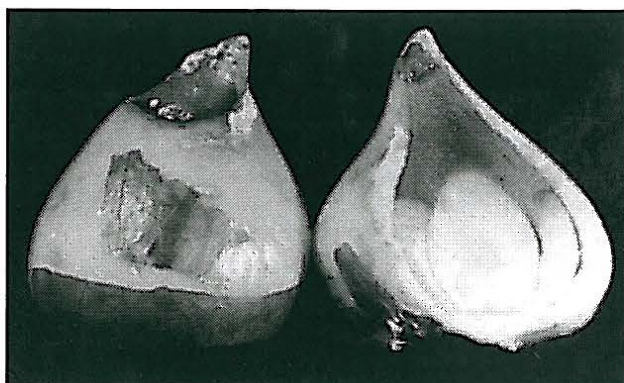
Toppröta uppträder i vissa sorter och kallas av holländarna för "Neusrot".

Skadebild

Vid den tid då lökarna skall skördas kan man ibland i vissa sorter finna lökar vilkas spetsar fått en gråaktig färg. Vid närmare undersökning av dessa finner man, att vävnaden i lökfjällen har dödats och förvandlats till en gråaktig massa. Den dödade vävnaden blir efterhand starkt avgränsad av en smal, brun rand, ibland bildande ett lob- eller molnformat mönster, som kan vara mera utbrett på den välvda än på den tillplattade sidan av löken. Angreppet är i allmänhet begränsat till ytliga delar av löken, men ibland har det trängt in till lökens mittparti.

Åtgärder

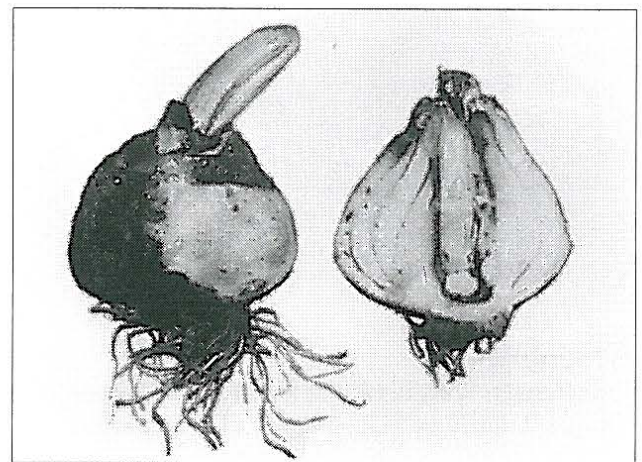
Stukan bör vara dränerad och belägen på en plats med god, naturlig avrinning. Lådorna bör stå på brädor, så att luft kan komma in underifrån. Såväl planterings- som täckjord bör ha hög porvolym. Täckning av löken med ett tjockt lager fin sand kan också bidra till kvävning. Som skydd mot



ihållande regn under spirtiden bör man ha en plastpresenning i beredskap att täcka stukan med. Runt stukan får man då gräva ett dike med god avrinning.

INÅTBÖJDA SKOTT

Såväl i drivning som på friland kan man i enstaka partier eller sorter påträffa tulpaner vilkas skottspetsar fastnat i löken och detta har stundom blivit orsak till utfall.



Skadebild

Lökar med denna typ av skada brukar vara sena i utvecklingen. Om man skär igenom löken finner man inuti denna skott som är dubbelvikta, och ibland kan skottspetsen befinna sig ända nere vid lökbasen. När en skada av detta slag inträffar är fortfarande oklart, men i vissa fall kan den inträffa redan på embryostadiet, eftersom dubbelvikta skottanlag i så fall är bara ett par millimeter långa. Senare inträffade skador finner man hos lökar med hårt eller segt skal, som helt omsluter lökspetsen.

Orsak

Hur skadan uppkommer är ännu inte helt klarlagt, men i försök har man kunnat visa, att stora lökar

(14 cm) samt låg luftfuktighet under lagringstiden ger större utfall p.g.a. inåtböjda skott än mindre lökar och normal luftfuktighet.

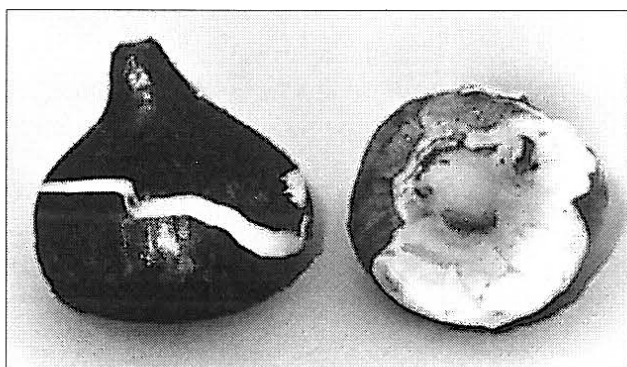
Från angripen vävnad har endast icke sjukdomsframkallande bakterier kunnat isoleras. Angripna lökar har vid provdrivning knappast gett någon försämrad blomkvalitet.

Åtgärder

Stora lökar, som lätt släpper skalet, får gärna inåtböjda skott, och likaså lökar som under lagringstiden blivit utsatta för stark uttorkning. Lökarna måste sålunda skyddas för uttorkning under lagringen. Sådana skott som blivit böjda på ett sent stadium kan till stor del frigöras från löken, varvid blad och blomma kan räddas. För spetsen sitta fast i löken för länge, blir såväl blad som blomma missbildade. Har inåtböjningen inträffat på ett mycket tidigt stadium kan ingenting göras för att rädda skottet. Sorten 'Attila' har en viss benägenhet att få inåtböjda skott.

KVÄVNING

Kvävning är en företeelse som drivarna förväxlar med parasitangrepp på lökarna.



Skadebild

De yttersta lökfjällen blir svarta, och lökens inre förvandlas till en blöt, grågul, stinkande massa.

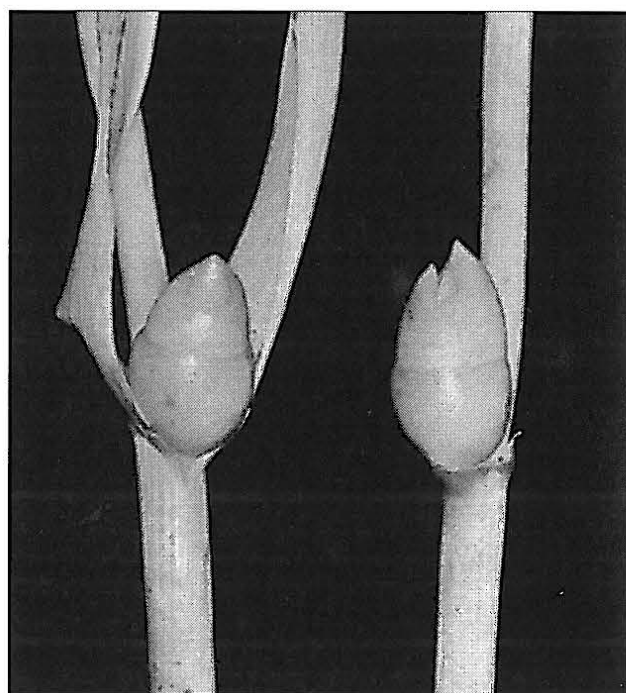
Orsak

Kvävning inträffar lätt i stuka i samband med ihållande regn eller översvämning under spirtiden. Men även en styv planterings- resp. täckjord, som blivit

nedtrampad i stukan, kan göra jorden syrefattig och bidra till kvävning. Även i kallare kan kvävning inträffa i löklådor som blivit utsatta för kontinuerligt vattendropp. Känsligheten för syrebrist kan variera något inom sorterna och 'Brilliant Star' har visat sig vara särskilt känslig.

STÄNGELLÖK

Denna företeelse har ingen anknytning till parasitangrepp utan är av fysiogen natur. Lök på stängeln uppträder då och då i tulpandrivningarna. Detta anses vara ett tecken på god kondition hos plantorna och kan gott vara förorsakat av höga kvävegivor, men även en alltför långvarig värmebehandling av moderlöken kan ligga bakom stängellöksbildningen. Yngellökarna kan mycket väl användas som utsädeslökar.



Bjarne Thon, feb. 1981

Faktabladerna kan beställas som årsabonnemang, komplett serie eller enstaka exemplar.

Eftertryck av denna publikation är förbjudet enligt lag. Den som vill mångfaldiga något av innehållet måste först få tillstånd från SLU. Tel: 018-67 23 47

© Sveriges lantbruksuniversitet ISSN 0281-8566

Ansvarig utgivare och redaktör:

Maj-Lis Pettersson

E-post: Maj-Lis.Pettersson@ekol.slu.se

Hemsida: <http://www.entom.slu.se>

Distribution: SLU Publikationstjänst
Box 7075, 750 07 Uppsala
Tel: 018-67 11 00

E-post: publikationstjanst@slu.se