

MOVIUM FAKTA

2 • 2016



Foto: Johan Östberg.

FRIA ELLER FÄLLA

— ATT BESLUTA OM TRÄD I OFFENTLIGA MILJÖER

Träd i offentliga miljöer, till exempel på kyrkogårdar, i parker, alléer och städer har ofta höga värden. Det finns många olika lagstiftningar som reglerar vad man får och inte får göra med träden. Åtgärder som utförs på träd väcker ofta känslor hos allmänheten. I detta Movium Fakta sammanfattas en nyligen publicerad vägledning, som presenterar en modell i tio steg för hur besluts- och samrådsprocesser kan utformas när det gäller åtgärder på värdefulla träd.

Johan Östberg, Eva Grönwall, Fabian Mebus & Karin Sandberg

Trädens värden utgångspunkt för avvägningar och beslut

Träd i städer, på begravningsplatser, i alléer längs vägar, i parker, offentliga trädgårdar och andra offentliga miljöer är värdefulla ur många perspektiv. De kan ha höga natur- och kulturhistoriska värden och vara betydelsefulla för människors hälsa och livskvalitet.

I den urbana miljön skapar träd och trädmiljöer attraktiva boende- och arbetsmiljöer och levererar ekosystemtjänster som upptag av dagvatten och temperaturreglering. Träden har dessutom ofta stora ekonomiska värden.

Likväl kan det uppstå intressekonflikter kring träden. Riksantikvarieämbetet har i samarbete med Naturvårdsverket, Trafikverket, Svenska kyrkans arbetsgivarorganisation, Föreningen Sveriges kyrkogårdschefer, Föreningen Sveriges Stadsträdgårdsmästare, SLU (Sveriges lantbruksuniversitet) och Länsstyrelserna därför tagit fram en gemensam vägledning för att underlätta arbetet med träd i offentliga miljöer (se *Läs mer* på sid. 12).

I vägledningen presenteras en modell som är tänkt att ge stöd till dig som förvaltare och till myndigheter i att i varje enskild situation välja eller fatta beslut om den mest lämpliga åtgärden utifrån miljöns och trädens olika värden, gällande bestämmelser och förutsättningar på platsen. Modellen är ett stegvis arbets sätt som inleds med en beskrivning av förutsättningarna på platsen och av olika åtgärdsalternativ. Därefter görs en bedömning av trädmiljöns och trädens olika värden innan en slutgiltig sammanvägning görs för att landa i valet av en specifik åtgärd.



I kulturhistoriskt intressanta miljöer, som på äldre kyrkogårdar och begravningsplatser, har träden ofta höga värden. Foto: Annika Lydänge.

I detta Faktablad sammanfattas de viktigaste aspekterna i vägledningen: inledningsvis beskrivs trädens olika värden kortfattat, därefter görs en genomgång av modellen och dess olika steg.

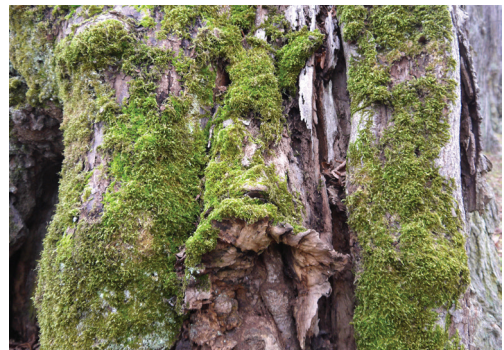
Kulturhistoriska värden

Träd i alléer, parker och på begravningsplatser är en del av vårt kulturarv, de är levande berättelser om människans närvaro. De har vanligtvis planterats och formats av speciella skäl, till exempel för att skapa stämning eller uttrycka makt eller för att göra praktisk nytta (som till exempel ge foder till boskap eller skydd mot väder och vind). Träden ger uttryck för tidsanda, tradition, natursyn och estetik och kan i vissa fall vara kopplade till en intressant personhistoria. De kan ha pedagogiska värden och vara viktiga informationskällor för forskning.

De kan även utgöra ett genetiskt kulturarv, det vill säga vara en särskild art, sort eller klon som har odlats av människan och som har anknytning till en specifik plats eller tidsperiod. Precis som vi betraktar de gamla träd som omger oss idag som en del av vårt kulturarv, kommer många av de nya träd vi planterar idag att betraktas som ett kulturarv av framtida generationer.

Naturvärden och biologisk mångfald

Parker, trädgårdar, alléer och begravningsplatser har stor betydelse för den biologiska mångfalden. Mycket av denna mångfald är knuten till träd, i synnerhet gamla träd. Åldrade, grova och ihåliga träd är värdefulla för en mängd olika insekter, lavar, mossor och svampar. Träden är



Gamla träd erbjuder en mängd olika miljöer som på olika sätt bidrar till en ökad variation i fauna och flora. Foto: Johan Östberg.



Blommande Prunus 'Accolade' i Kungsträdgården i Stockholm – en estetisk upplevelse som varje vår lockar mängder av besökare. Foto: Anders Ohlsson Sjöberg.

också viktiga för till exempel fladdermöss och hålläckande fåglar. Orsaken till artrikedomen är framförallt att ett gammalt träd kan erbjuda en mängd olika miljöer. Trädet kan vara knotigt, ha skrovlig bark, håligheter och döda vedpartier. Att träd i offentliga miljöer är så viktiga för den biologiska mångfalden beror på att gamla, grova och ihåliga träd har blivit en bristvara på många andra håll.

Gamla träd med höga naturvärden fanns förr spridda i till exempel ängs- och betesmarker, skogsmark och runt gårdar. Idag återstår bara en bråkdel av dessa träd. Många områden har växt eller planterats igen eller utsatts för modernt, intensivt skogsbruk. De kan även ha odlats upp eller avvercats i annat syfte. De träd som finns i närheten av tätorter riskerar att försvinna när marken exploateras.

Sociala värden och ekosystemtjänster

Träd i offentliga miljöer har stor betydelse för olika typer av sociala värden som hälsa, rekreation, motion, kontemplation, sorgearbete, estetiska upplevelser, känslan av identitet, med mera. Till de sociala värdena räknas även trädens levererans av ekosystemtjänster och deras samhällsekonomiska betydelse.

Offentliga parker är särskilt viktiga områden för rekreation när de ligger i städer eller stadsdelar som saknar närhet till naturområden. Forskning har visat att grönytor med träd skapar möjlighet till psykisk återhämtning, minskad stress och ökad fysisk aktivitet. Naturlika miljöer är viktiga för återhämtning från mental trötthet

och en liten daglig aktivitet i gröna miljöer ger mätbart förbättrad mental hälsa, förhöjt självförtroende och bättre koncentrationsförmåga. Även historiska parker och kyrkogårdar används i hög grad för exempelvis promenader, umgänge och rekreation.

Kyrkogårdar och sjukhusparker spelar ofta en viktig roll i rehabilitering, sorgearbete och kontemplation. Träden i dessa miljöer kan skapa en behaglig atmosfär, en rums känsla och en välbehövlig isolering från en ibland bullrig omvärld. Träden kan skydda mot väder och vind och ge möjlighet till skugga en het sommardag.

Åtgärder måste anpassas till miljön

Även om varje plats har unika förutsättningar att ta hänsyn till finns det ändå allmänna riktlinjer för hur du som förvaltare bör tänka och agera vid olika typer av trädvårdsinsatser. I vägledningen finns tips om hur åtgärder kan utformas i olika miljöer:

- I miljöer med höga kulturhistoriska värden är det avgörande att känna till det historiska sammanhanget och syftet med miljös tillkomst. Sådan kunskap ger vägledning om hur du kan ta hänsyn till symmetri och annan arkitektonisk gestaltning, hur du kan tänka vid val av specifikt plantmaterial eller vid bevarandet av enstaka trädindivider som bär på särskilda berättelser.
- I miljöer med höga naturvärden är det oftast viktigast att bevara de äldsta träden och död ved, antingen på plats eller i så kallade faunadepåer.
- I miljöer med höga sociala värden är trygghet, säkerhet, användbarhet, estetik och upplevelse

viktiga parametrar vid utformning av trädmiljön. Ibland kan enskilda träd, särskilt gamla och grova individer, ha höga symboliska värden och vara extra viktiga att bevara.

Samarbete är viktigt

Oftast går det att tillgodose de flesta värden och intressen vid åtgärder för träd. Men det gäller att inte fastna vid en första idé och att vara lyhörd för vad andra har att säga. Vid arbetet med träd i offentliga miljöer möts ofta människor med olika kompetenser, referensramar, språkbruk och synsätt. För att lyckas med samarbetet är det en fördel att fokusera på gemensamma intressen, konstruktiva lösningar och kompromisser. Det kan – åtminstone i början – ta mer tid att använda den modell som föreslås här än att hantera frågor och handlägga ärenden utifrån ett mer begränsat perspektiv. Förhoppningsvis leder dock arbetsättet till mer långsiktigt hållbara och välförankrade beslut.

Så här kan du göra inför beslut och planerings-situationer:

- Arbeta med god framförhållning och se till att skapa tillräckligt med tidsutrymme för dialog och diskussion.
- Ta tillvara befintlig kunskap, rådgor med olika sakkunniga och se till att samtliga värden specificeras.
- Bjud in till dialogmöten.
- Gör en värdering enligt den föreslagna modellen.
- Försök hitta gemensamma lösningar och kompromisser.
- Gör en prestigelös avvägning mellan olika värden om detta krävs.
- Följ upp och utvärdera.
- Var beredd att ompröva dina beslut och ställningstaganden.
- Informera allmänheten både innan och under genomförandet om vad som görs och varför det görs.

Modell i tio steg skapar struktur i beslutsprocess

För att kunna utforma bästa möjliga åtgärd krävs det att du känner till alla de olika värden som finns på en plats. Nedan beskrivs en modell för hur du kan bedöma områdets och träds värden och hur du kan göra avvägningar mellan dessa värden. Den beskriver scenarier med och utan juridisk prövning.

Arbetet med modellen sker i tio steg. Det är inte nödvändigt att gå igenom samtliga – vilka steg som behöver tas avgörs av situationens karaktär och av om den planerade åtgärden kräver tillstånd eller dispens. Modellen kan förefalla mer komplicerad än vad den är. Det går att öva upp en rutin, särskilt om samma företrädare upprepade gånger möts för dialog.

I steg 1-3 beskriver du som förvaltare/verksamhetsutövare utgångsläget och lägger en grund för den vidare hanteringen. Det är din uppgift att förse samtliga berörda med en tydlig bild av utgångsläget. De inledande stegen är därför av stor betydelse. I de flesta situationer är det fullt tillräckligt att använda sig av checklistan för steg 5 för att ta fram en övergripande beskrivning och värdering av miljön som sedan ligger till grund för prioritering mellan olika värden.

Den mer detaljerade bedömningen av olika värden i steg 7 och sammanvägningen i steg 9

kräver särskild sakkunskap och används främst i komplicerade situationer där många höga värden står på spel. Det stegvisa arbetssättet kan beskrivas enligt modellskissen på sidan 5.

Steg 1 – Beskrivning av problem- och målbild

Du som förvaltare/verksamhetsutövare börjar med att beskriva problembilden och de bakomliggande motiven till att genomföra en åtgärd. Det är också viktigt att du beskriver vilken målbild du som förvaltare har av området, det vill säga hur du vill att området ska se ut när åtgärden är klar. I många fall finns målbeskrivningar i befintliga trädvårdsplaner, detaljplaner eller motsvarande planeringsunderlag som du kan hänvisa till.

Om målbeskrivningar i befintliga dokument är bristfälliga, eller om syftet med vården av trädanläggningen inte framgår på ett tydligt sätt, behöver du som förvaltare omformulera eller förtydliga dessa.

Det är särskilt viktigt att konkretisera motiven för en planerad åtgärd eftersom det inom vissa bestämmelser, till exempel artskyddet eller biotopskyddet enligt miljöbalken, bara är vissa motiv (så kallade särskilda skäl) som är giltiga för att dispens ska ges.

STEG	ANSVARIG	UPPGIFT	ANSVARIG	STEG	
1	Förvaltare	Beskrivning av problem- och målbild	Förvaltare	1	
2	Förvaltare	Beskrivning av platsens egenskaper och förutsättningar för förvaltning <i>Checklista Steg 2 och Kapitel 3</i>	Förvaltare	2	
3	Förvaltare	Beskrivning av planerad åtgärd och alternativa lösningar	Förvaltare	3	
4	Förvaltare	Behov av juridisk prövning (tillstånd, dispens eller marklov) <i>Checklista Steg 4 och Kapitel 4</i>	Förvaltare	4	
		NEJ	JA. Ansökan		
5	Förvaltare	Översiktlig beskrivning och värdering av miljön <i>Checklista Steg 5</i>	Översiktlig beskrivning och värdering av miljön <i>Checklista Steg 5</i>	Prövande myndighet	5
6	Förvaltare	Ställningstagande om miljöns värden Höga värden ur endast ett perspektiv Höga värden ur två eller tre perspektiv	Ställningstagande om miljöns värden Höga värden ur endast ett perspektiv	Prövande myndighet	6
7	Förvaltare	Fördjupad bedömning av natur-, kulturhistoriska- och sociala värden <i>Checklistor Steg 7</i>	Fördjupad bedömning av natur-, kulturhistoriska- och sociala värden <i>Checklistor Steg 7</i>	Prövande myndighet	7
8	Förvaltare	Kontroll av utrymme i lagstiftningen <i>kapitel 8</i>	Kontroll av utrymme i lagstiftningen <i>kapitel 8</i>	Prövande myndighet	8
9	Förvaltare	Sammanvägning av Steg 1, 2, 3 och 5	Sammanvägning av Steg 1, 2, 3 och 5	Prövande myndighet	9
10	Förvaltare	Ställningstagande om prioriterade värden och utförning av åtgärder	Beslut om dispens, tillstånd eller marklov	Prövande myndighet	10

Modellskiss för avvägning mellan olika intressen. Kapitelhänvisningarna hänför sig till rapporten som sammanfattas i detta Faktablad (Mebus, F. (red.) 2014).

Checklista steg 2: Platsens egenskaper och förutsättningar

Trädanläggningens egenskaper

Beskriv trädslag och hur träden är placerade (till exempel i en allé, trädkrans eller som solitärer), trädens ungefärliga ålder, storlek och grovlek och andra uppgifter som kan ha betydelse.

Infrastruktur över och under mark

Beskriv vatten-, avlopps- och elledningar, andra dragningar under mark och närliggande vägar, gångytor, byggnader och andra anläggningar.

Markförhållanden och annat som har betydelse för träden

Beskriv tillgång till vatten och dränering, tillgänglig växtbädd, förekomst av trädssjukdomar, kompaktering och effekt av tidigare skötsel eller utebliven skötsel.

Drift och skötsel

Beskriv praktiska skötselaserpekter som framkomlighet med maskiner, förutsättningar för beskärning och annan trädvård, klippning och omhändertagande av löv, och så vidare.

Ekonomi

Beskriv förvaltarens ekonomiska förutsättningar och kostnader för att ha kvar och vårda träden eller för nyplantering. Här kan du också ta upp kostnader för säkerhetsåtgärder som kan krävas vid arbete i vägmiljöer och liknande.

Arbetsmiljö och säkerhet

Beskriv trädens betydelse för arbetsmiljön och för säkerheten på platsen.

Steg 2 – Beskrivning av platsens egenskaper och förutsättningar för förvaltning

Du som förvaltare eller verksamhetsutövare beskriver platsens och trädens fysiska egenskaper och förutsättningar för förvaltning på platsen. Förutsättningarna behöver bara beskrivas i den utsträckning de har betydelse för utformningen av själva åtgärden.

Dessa förutsättningar har ofta också en tydlig koppling till syftet med själva ansökan eller önskan att genomföra en viss åtgärd. Det kan också finnas en koppling till lagstiftning, till exempel skadeståndslagen, arbetsmiljölagen eller väglagen, som bakomliggande motiv för att vilja utföra en åtgärd. Se *checklista steg 2* för förslag till vilka egenskaper som kan tas upp.

Steg 3 – Beskrivning av planerad åtgärd och alternativa lösningar

Du som förvaltare/verksamhetsutövare beskriver din idé om hur en planerad åtgärd skulle kunna genomföras (till exempel föryngring av en trädrad). Denna beskrivning bör på ett konkret sätt ge svar på frågan vad du vill göra, hur, när och var, och hur åtgärden bidrar till att uppfylla målbilden.

Du bör också beskriva vilka alternativa lösningar det finns till den föreslagna åtgärden. Även noll-alternativet bör beskrivas, det vill säga vad som händer om ingenting görs. Detta underlättar inte bara en eventuell prövning av åtgärden hos en myndighet utan minskar också

risken att förbise andra kanske mer långsiktigt hållbara lösningar.

Du som förvaltare bör ange för- och nackdelar med olika lösningar och varför den föreslagna åtgärden bedöms vara den mest lämpliga. En redovisning av alternativa lösningar underlättar en så kallad rimlighetsbedömning som kan behövas bland annat för att leva upp till miljöbalkens allmänna hänsynsregler.



Skadeståndslagen kan vara ett viktigt motiv för att vilja utföra en åtgärd på ett riskträd. Foto: Johan Östberg.

Checklista steg 4: Bestämmelser som kan vara aktuella

- Områdesbestämmelser och marklov enligt PBL
- Natura 2000
- Artskydd och fridlysning
- Naturresevat och kulturresevat
- Naturminne
- Biotopskydd
- Strandskydd
- Samråd om väsentlig ändring av naturmiljön
- Kyrkligt kulturminne
- Byggnadsminne

Marklov och strandskydd söks hos kommunen. Undantaget strandskydd i skyddade områden som söks av Länsstyrelsen. I övrigt söks tillstånd/dispens hos Länsstyrelsen.

Steg 4 – Behov av juridisk prövning

Du som är förvaltare/verksamhetsutövare måste undersöka om särskilda bestämmelser (lagar, förordningar eller föreskrifter) gäller i området. Om området berörs av en eller flera bestämmelser behöver du ta reda på om de åtgärder du föreslagit kräver att du söker dispens eller tillstånd från en myndighet. Se mer om detta i *checklista steg 4*.

Om så är fallet lämnar du in en ansökan och myndigheten handlägger ärendet. Är du osäker på om åtgärden kräver tillstånd eller dispens bör du samråda med den prövande myndigheten eller lämna in en ansökan till myndigheten som då får avgöra om prövning krävs. I många fall finns det utrymme för tolkning om en åtgärd kräver prövning eller inte. Det förekommer påtagliga skillnader mellan myndigheter i olika delar av landet gällande detta tolkningsutrymme, till exempel när det gäller att avgöra om en

åtgärd på träd kan anses utgöra en väsentlig ändring av kulturmiljön (vilket i så fall kräver tillstånd på de flesta begravningsplatser).

Steg 5 – Översiktlig beskrivning och värdering av miljön

Området inklusive trädanläggningen och dess kulturhistoriska, biologiska och sociala värden beskrivs, i första hand utifrån redan befintligt kunskapsunderlag (*checklista steg 5*). Sådan kunskap kan finnas i vård- och underhållsplaner, vårdprogram, riksintressebeskrivningar eller olika typer av inventeringar. Vid behov görs enklare kompletterande inventeringar eller utredningar.

Det är alltid du som förvaltare som ska ta fram detta underlag. Beroende på hur omfattande åtgärden är behövs olika mycket underlag, tumregeln är att ju större åtgärder desto mer omfattande underlag behövs. Eventuellt kan du behöva ta hjälp av sakkunniga för att ta fram detta underlag.



Åtgärder som utgör en väsentlig ändring av kulturmiljön på begravningsplatser kräver ofta tillstånd från myndighet. Foto: Johan Östberg.

Checklista steg 5: Beskrivning och värdering

Översiktlig beskrivning

- Kulturhistorisk bakgrund och historisk markanvändning.
- Planerad framtida utveckling av området (till exempel i översiktsplaner, detaljplaner eller vårdprogram).
- Syftet med att miljön skapades.
- Landskap och sammanhang (till exempel avstånd till liknande miljöer och biotoper).

Översiktlig värdering/prioritering

Observera att denna lista endast är tänkt att användas för att enkelt kunna bedöma om ett område främst har höga natur-, kulturhistoriska eller sociala värden.

I tveksamma fall eller om höga värden står på spel hänvisas till *checklistorna i steg 7*.

Kulturhistoriska värden

- Har områdets kulturhistoriska karaktär förändrats i mycket liten utsträckning i förhållande till den tidsperiod området representerar?
- Har området beståndsdelar från många olika tidsskeden, vilka tydliggör områdets kulturhistoriska utveckling genom tiden?
- Är området ett av de mest typiska i sitt slag eller är det förebildligt och/eller präglat av en viss händelse, person eller grupp av personer som är av stor betydelse för den kulturhistoriska utvecklingen?
- Utgör träden genom sin placering, form, art eller karaktär en viktig del av den kulturhistoriska helhetsmiljön?
- Ligger området i eller i anslutning till ett utpekade område för kulturmiljövård (till exempel områden av

riksintresse för kulturmiljövård eller områden som är listade i länets eller kommunens program för kulturmiljövård)?

Naturvärden

- Har området lång kontinuitet med avseende på biototyp på platsen?
- Har området en avgörande funktion för spridningen av rödlistade eller andra sällsynta trädlevande arter?
- Innehåller området många särskilt skyddsvärda träd (till exempel gamla, grova eller ihåliga träd)?
- Finns det kända förekomster av ett flertal rödlistade arter i området?
- Ligger området i eller i anslutning till ett utpekade område för naturvård (till exempel en värde-trakt, område av riksintresse för naturvård eller områden som är listade i länets eller kommunens program för naturvård)?

Sociala värden

- Är området en viktig plats för kontemplation, sorgearbete, eftertanke och psykisk eller mental återhämtning?
- Är området en viktig plats för sociala möten, rekreation eller motion?
- Innehåller området spännande eller märkvärdiga träd eller andra element, har många konstnärliga inslag eller utmärker sig genom en framstående arkitektonisk gestaltning?
- Är området lättillgängligt och tryggt att vistas i?
- Ligger området i eller inom en kilometers avstånd från en stad eller större tätort och/eller har i förhållande till den lokala befolkningens mängd ett stort antal besökare eller förbipasserande?

Steg 6 – Ställningstagande om miljöns värden

Den övergripande beskrivningen från steg 5 utgör en gemensam kunskapsbas för alla inblandade och ligger till grund för dialogen mellan företrädare för de olika värdena. I många fall räcker en sådan översiktlig beskrivning med efterföljande dialog för att komma överens om vilka värden som bör ges högst prioritet och hur åtgärden ska utformas för att värden ska bestå.

Genom detta finns tillräckligt underlag för att gå direkt till steg 9 och 10. Om de kulturhistoriska, biologiska och sociala värdena är höga och

det är otydligt vilket värde som bör prioriteras högst, gå vidare till steg 7. Vid ärendehandläggning med juridisk prövning måste myndigheten dock alltid först göra en kontroll mot lagstiftningen (steg 8).

Steg 7 – Fördjupad bedömning

I detta steg är det helt avgörande att sakkunniga inom olika ämnesområden medverkar. Vid ärendehandläggning görs denna bedömning av den prövande myndigheten, i övriga situationer av dig som förvaltare eller av personer med relevant kompetens. Bedömningen görs i tre perspektiv:

kulturhistoriska värden, naturvärden och sociala värden, se *checklista steg 7 A-C*.

Bedömningarna av parametrarna, vilka beskrivs utförligt i vägledningen, är inte en enkel poängräkning där det perspektiv som får flest poäng – flest A eller B eller ja – ”vinner” och automatiskt blir det som störst hänsyn tas till. Parametrarna är olika många för varje perspektiv, de väger olika tungt, är i olika grad subjektiva eller objektiva och lätta eller svåra att mäta. De är helt enkelt inte direkt jämförbara sinsemellan. Använd istället tabellerna som hjälpmedel för att kunna göra prioriteringar i en komplex verklighet och i det enskilda fallet. Parametrarna ska tjäna som ett diskussionsunderlag och vara ett stöd för att synliggöra, argumentera för och utveckla förståelsen för olika värden.

Efter att området som helhet bedömts är det dags att bedöma de träd som ska åtgärdas för att se vilka värden de har, se *checklista steg 7 D-F*.



Allé vid Övedskloster i Skåne – en miljö med höga kulturhistoriska värden. Foto: Hans Åström.

Checklista steg 7:		A	B	C	D	Motivering
A. Miljöns kulturhistoriska värden						
<i>Parameter</i>		<i>stämmer helt stämmer inte alls</i>				
1	Stor informationspotential.					
2	Stor pedagogisk potential.					
3	Låg grad av förändring.					
4	Lång läsbar kontinuitet.					
5	Hög grad av representativitet.					
6	Hög grad av förebildlighet eller annan betydelse för kulturhistorisk utveckling.					
7	Hög grad av sällsynthet (prioriteringsparameter).					
8	Hot mot kulturmiljön (prioriteringsparameter).					
9	Annan parameter (beskriv vilken).					

B. Miljöns naturvärden		A	B	C	D	Motivering
<i>Parameter</i>		<i>stämmer helt stämmer inte alls</i>				
1	Stor informationspotential.					
2	Stor pedagogisk potential.					
3	Området ligger i en värdestrakt.					
4	Området har lång kontinuitet.					
5	Långsiktig ekologisk funktionalitet.					
6	Området är viktigt för spridning av arter.					
7	Stor förekomst av särskilt skyddsvärda träd.					
8	Stor förekomst av/förutsättning för rödlistade arter.					
9	Brist och minskning av biotoptypen.					
10	Annan parameter (beskriv vilken).					

C. Miljöns sociala värden		A	B	C	D	Motivering
Parameter		stämmer helt stämmer inte alls				
1	Skydd från omgivningen.					
2	Plats för kontemplation, sorgearbete, eftertanke och återhämtning					
3	Möjlighet till rekreation, motion och sociala möten.					
4	Möjlighet till upplevelse.					
5	Potential att ge känsla av identitet och samhörighet.					
6	Upplevelse av trygghet.					
7	Leverans av viktiga ekosystemtjänster.					
8	Närhet till tätort och avsaknad av andra grönområden.					
9	Hög grad av tillgänglighet.					
10	Stort antal besökare och/eller förbipasserande.					
11	Brist på liknande miljöer.					
12	Annan parameter (beskriv vilken).					

D. Trädens kulturhistoriska värden		JA	NEJ
1	Trädet eller trädanläggningen är arkitekturhistoriskt betydelsefull och utgör på så sätt en viktig del av den kulturhistoriska helhetsmiljön. Det kan exempelvis röra sig om alléer, trädkransar, vådräd eller rumsbildande planteringar.		
2	Träden eller trädanläggningen visar på ett visst historiskt utvecklingsförlopp och har därför betydelse för förståelsen av den historiska utvecklingen av miljön. Träden kan också representera andra generella samhällsförändringar under en viss tidsperiod.		
3	Trädet eller trädanläggningen är ursprunglig i miljön, det vill säga från tiden när miljön anlades (träden har inte ersatts av nya träd i ett senare skede).		
4	Trädet eller trädanläggningen har en sägen eller tradition knuten till sig.		
5	Träden är av en speciell art eller klon som är knuten till platsen.		
6	Trädet eller trädanläggningen har en koppling till en specifik kulturhistoriskt betydelsefull händelse (det kan exempelvis vara beskrivet av Linné, planterat vid ett kungabesök eller särskilt omnämnt i litteratur).		
7	Trädet eller trädanläggningen har präglats av en typisk historisk skötsel (exempelvis hamling eller formträdsbeskränning).		
8	Annan parameter (beskriv vilken).		

E. Trädens naturvärden		JA	NEJ
1	Trädet har stamhåligheter, mulmhål eller innehåller mycket död ved.		
2	Trädet har grov bark, barklös ved eller omfattande savflöde.		
3	Trädet är ovanligt grovt (jätteträd) eller är mycket gammalt.		
4	Trädet är en högstubbe.		
5	Trädet har tickor eller andra vedsvampar.		
6	Trädet är av en rödlistad art eller av en sällsynt sort eller klon.		
7	Trädet utgör, eller har goda förutsättningar för att utgöra, livsmiljö för rödlistade arter, indikatorarter eller paraplyarter.		
8	Annan parameter (beskriv vilken).		

F. Trädens sociala värden		JA	NEJ
1	Trädet (eller trädanläggningen) är känt och välbesökt.		
2	Trädet har ett stort symboliskt eller identitetsskapande värde (till exempel en så kallad sparbankssek).		
3	Trädet (eller trädanläggningen) är viktigt för den rumsliga uppfattningen av platsen (exempelvis en stor solitär mitt på en öppen yta eller en allé som utgör en siktlinje).		
4	Trädet eller trädanläggningen har en sägen eller tradition knuten till sig.		
5	Trädet (eller trädanläggningen) är del av en viktig lek- eller rekreativmiljö (exempelvis ett klätterträd).		
6	Trädet (eller trädanläggningen) har stora estetiska värden (exempelvis säregen form och färg eller vacker blomning) eller är av en ovanlig art eller sort.		
7	Trädet (eller trädanläggningen) levererar viktiga ekosystemtjänster som också kan vara viktiga för platsens betydelse för sociala möten (exempelvis vind-, sol- eller insynsskydd och dränerande egenskaper).		
8	Trädet är ovanligt stort eller mycket gammalt (sådana individer har visat sig väcka särskilt starka känslor och ger också upplevelsen av platsens ålder och kontinuitet).		
9	Annan parameter (beskriv vilken).		

Steg 8 – Kontroll av utrymme i lagstiftning- en och bestämmelser

Vid ärendehandläggning bedöms vilket utrymme lagstiftning och bestämmelser ger att väga in olika intressen vid prövning. Det görs innan sammanvägningen i steg 9 av den prövande myndigheten.

Steg 9 – Sammanvägning

I steg 9 sker en sammanvägning av den fördjupade bedömningen av områdets och trädens olika värden (steg 7 eller steg 5) och de förutsättningar för förvaltningen som tidigare beskrivits (steg 1-3). I de flesta fall bör ni tillsammans komma fram till en utformning av åtgärden som gynnar eller åtminstone tar hänsyn till samtliga värden. Att ett perspektiv prioriteras högst innebär inte att de andra perspektiven ska åsidosättas utan att tyngdpunkten ligger på det prioriterade perspektivet. Om det är möjligt bör hänsyn även tas till övriga perspektiv. Men, om ett perspektiv är lägre prioriterat jämfört med andra kan du acceptera en viss försämring av värdena för detta perspektiv om det krävs för att gynna värden i ett annat mer prioriterat perspektiv. Det kan förstås också visa sig att två eller tre perspektiv bedöms väga lika tungt och därför bör visas lika stor hänsyn.

I de sällsynta fall där ingen enighet mellan olika representanter kan nås måste ärendet lyftas till en högre beslutsnivå. I situationer utan juridisk prövning kan detta till exempel vara

förvaltningschefen/-ledningen och i situationer med juridisk prövning till exempel länsstyrelsens eller kommunens ledning. I dessa fall bör en konsekvensbeskrivning göras efter beslutet som tydligt beskriver vilka perspektiv och värden som fått stå tillbaka och vad detta kan innebära. På så vis synliggörs ett medvetet val där ett visst perspektiv prioriterats till förmån för ett annat. Detta val måste dock alltid vara förenligt med syftet i den lagstiftning som berörs.

Förutsättningarna på platsen sätter ibland gränser för vad som rent praktiskt är möjligt att genomföra och i vilken utsträckning det finns möjlighet att ta hänsyn till de olika värdena. I juridiska ärenden är det lagstiftningen och dess tolkningsutrymme som sätter ramarna.



Trädsamling som har värde genom att skapa en rumslig uppfattning av platsen. Foto: Johan Östberg.



Illustration av ekosystemtjänster: ett träd med temperaturreglerande funktion blir en social möteplats. Foto: Johan Östberg.

Steg 10 – Ställningstagande om åtgärd eller beslut om tillstånd

Nu är det till sist dags att bestämma sig för den mest lämpliga utformningen av åtgärden. Denna ska gynna de prioriterade värdena och överensstämma med vad som är mest rimligt i förhållande till förvaltningens förutsättningar. Åtgärden beskrivs så detaljerat att inga missförstånd om genomförandet kan uppstå i ett senare skede. Ofta finns det flera olika sätt att genomföra åtgärden varför de handgripliga detaljerna lämpligast diskuteras tillsammans med den som får i uppdrag att genomföra själva åtgärden. Att diskutera åtgärdena på plats innan och under själva genomförandet brukar minska risken för missförstånd.

Allmänna riktlinjer om hur åtgärder kan utformas i ett område med höga naturvärden, kulturvärden eller sociala värden ges i kapitel 9 i vägledningen. Om området berörs av lagstiftning behöver myndigheten fatta ett beslut om tillstånd, dispens eller marklov. Det kan vara lämpligt att i villkor till beslutet reglera utformningen av åtgärden eller med hänvisning till exempelvis de allmänna hänsynsreglerna ge upplysningar om lämplig utformning av åtgärden. I de flesta förvaltningssituationer rekommenderas att dokumentera, följa upp och utvärdera åtgärden för att se om den har uppnått sitt syfte. På så sätt kan du dra nytta av erfarenheterna inför framtida ställningstaganden.

Läs mer:

Mebus, F. (red.) 2014. *Fria eller fälla. En vägledning för avvägningar vid hantering av träd i offentliga miljöer*. Riksantikvarieämbetet, Stockholm.

Lerman, P. 2014. *Regler om träd i offentliga miljöer. Underlag till "Fria eller fälla"*. Lagtolken AB, Nättraby.

Rapporterna kan laddas ner som pdf:
<http://www.raa.se/fria-eller-falla>

Detta Movium Fakta är skrivet av:

Johan Östberg, landskapsingenjör, forskare vid SLU, Alnarp.

Eva Grönwall, trädgårdsingenjör, kyrkogårdskonsulent på Svenska kyrkans arbetsgivarorganisation.

Fabian Mebus, biolog, utredare i frågor kring landskapsvård på Riksantikvarieämbetet.

Karin Sandberg, biolog på Länsstyrelsen i Västmanlands län.

