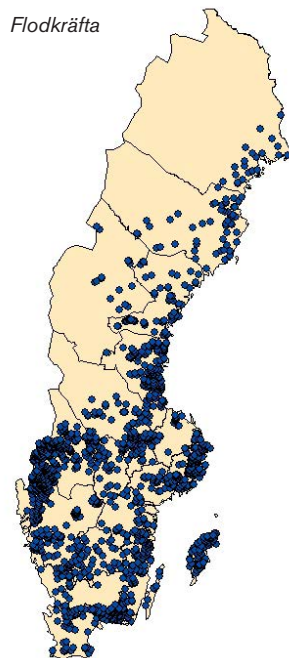
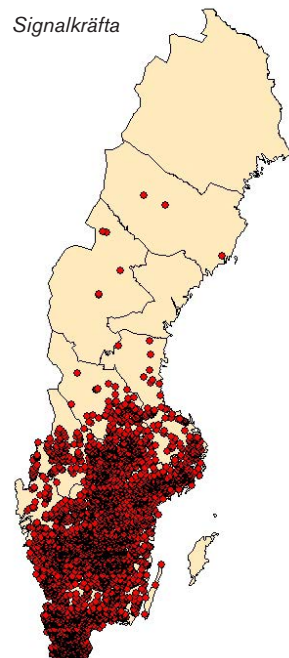


Flodkräfta



Förekomst av flodkräfta är känd för färre än 1 000 lokaler.

Signalkräfta



Förekomst av signalkräfta är känd för nästan 5 000 lokaler.

De legalt utsatta bestånden av signalkräfta finns främst i södra och östra Sverige upp till Dalälven. Det finns även några bestånd på Öland och i Norrland, men målsättningen är att dessa områden skall hållas fria från signalkräfta.

www.slu.se/kraftor
www.krafta.nu
www.raddaflodkraftan.se
www.lansstyrelsen.se

www.facebook.com/sluaqua



Text: Lennart Edsman, SLU. Illustrationer: Linda Nyman MS Naturfakta, Fredrik Sanktoppel, Kobolt Media AB. Layout: Teresa Soler, SLU. Tryckort: Lennanders Grafiska AB Kalmar 2019.

Kräftpest – vad är det?

Kräftpesten är en parasitisk svampsjukdom som kommer från Nordamerika. Sjukdomen överförs mellan kräftor med sporer som sprids i vattnet. Den förekommer naturligt hos nordamerikanska kräftor, som därigenom utvecklat en hög motståndskraft mot pesten.

Kräftpesten kom till Sverige 1907 med importerade matkräftor. I början slogs bestånden i Mälaren och Hjälmaren ut, och sen spred sig sjukdomen över södra Sverige. Flodkräftor som smittats av kräftpest dör oftast inom några veckor. Den stam av kräftpest som infördes i landet av signalkräfta är mer aggressiv än den gamla stammen.

Nu sprids kräftpesten i Sverige via signalkräftan. Sjukdomen sprids främst genom transport av signalkräftor – som alltid är bärare av sjukdomen – och smittade flodkräftor. Smittan sprids också genom att kräftdelar följer med kräftburar och att sporer följer med vatten, båtar, redskap och fisk som flyttas. Ju större mängd vatten som flyttas, desto större smittrisk.

Utanför kräftan överlever sporer maximalt några veckor i vatten. Sporererna är mycket känsliga för uttorkning, och också för höga och låga temperaturer.

Så desinficerar du redskap och utrustning

Torka till fullständig torrhet

- i bastu eller torkskåp 70 °C, i minst 5 timmar
- genom långvarig soltorkning eller lufttorkning

Tvätta i T-Röd

- håll fångstredskap nedsänkta i 3 delar T-Röd: 1 del vatten i minst 20 minuter

Desinficera

- med brukslösning av Virkon™ S

Frysning

- Frys redskapen i -10 °C i minst 24 timmar

Så räddar du flodkräftan – och fisket!

Genom att du följer de regler som finns för hantering av kräftor, redskap och smittat vatten, ökar du chanserna för att flodkräftan och fisket efter flodkräfta kan leva kvar i Sverige. Du minskar också risken för spridning av fisksjukdomar.

Gör så här!

- töm ut allt vatten ur båtar, kanoter, redskap och utrustning innan du flyttar dem till ett nytt vatten
- desinficera fiskeredskap, båtar, vadarstövlar och utrustning innan du flyttar dem till ett nytt vatten
- använd bara betesfisk från samma vatten som du fiskar i, eller djupfrys betet i minst ett dygn
- förvara levande matkräftor på ett säkert sätt, kräftor är bra på att rymma och kan då sprida sjukdomar
- tänk på att signalkräftor som fångats skall kokas och ätas och absolut inte sättas ut
- anmäl till länsstyrelsen om du fångar eller observerar kräftor som du misstänker är sjuka
- kolla upp vilka kräftor som finns i vattnen nära dig
- kontakta fiskefunktionen på din länsstyrelse för information om situationen för flodkräftan

Det är olagligt att...

- sätta ut och odla signalkräfta
- sätta ut eller flytta fisk och kräftor från ett vatten till ett annat utan tillstånd från länsstyrelsen
- flytta kräftfiskeredskap mellan olika vatten utan att först desinficera dem
- förvara, beta med eller kasta kräftor, eller delar av kräftor, i annat vatten än det där de fångats
- rengöra eller kasta emballage som använts för förvaring av kräftor i ett annat vatten
- flytta fiskeredskap, båtar, vadarstövlar och utrustning in i ett skyddsområde för flodkräfta utan att desinficera dem
- föra in levande sötvattenskräftor från utlandet, samt förvara eller transportera levande utländska sötvattenskräftor i Sverige

Flodkräftan



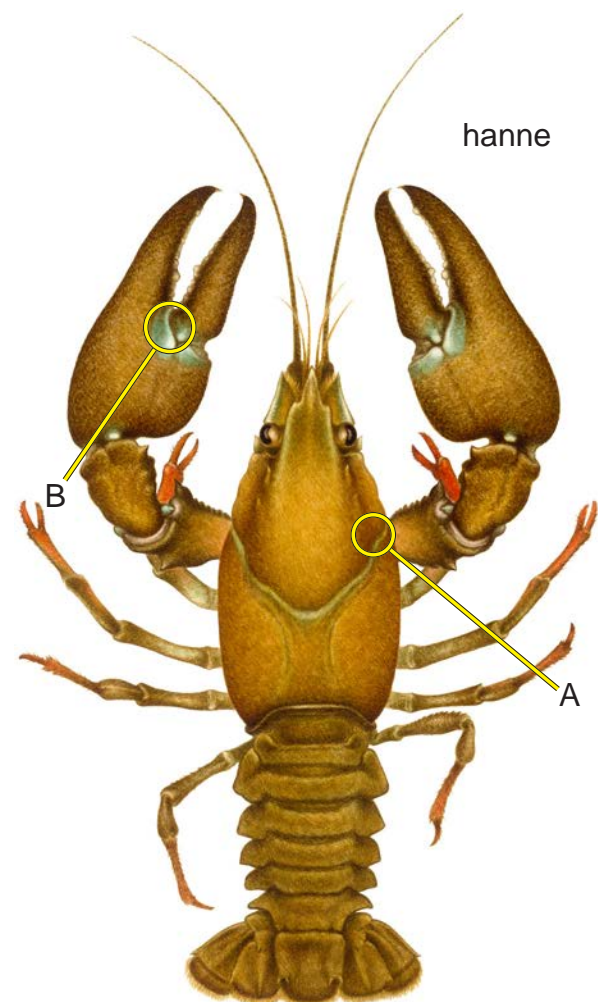
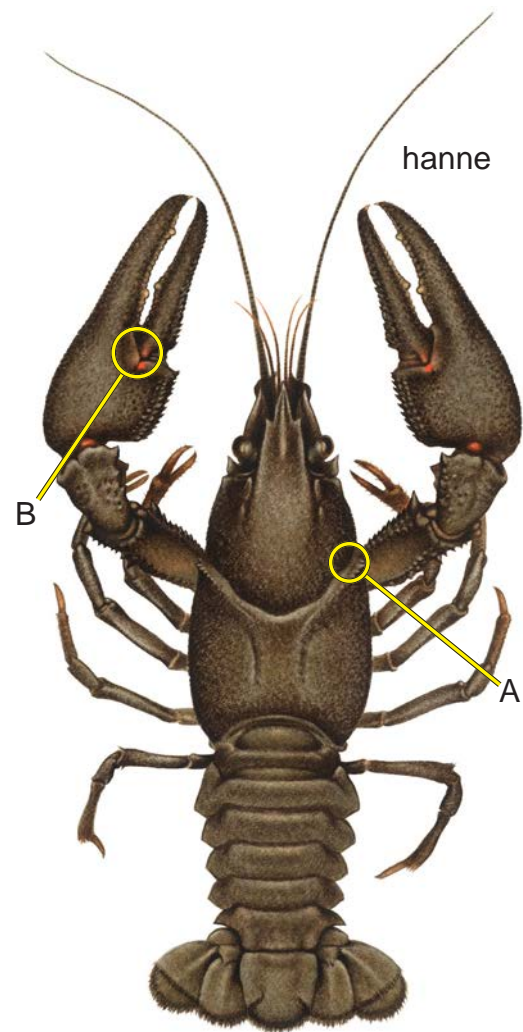
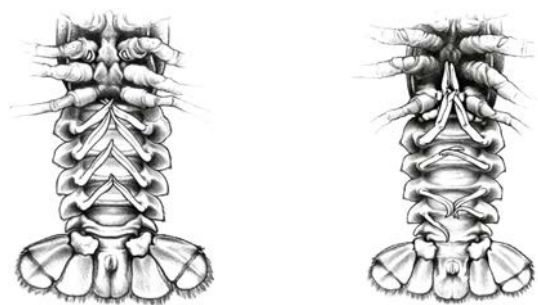
Sveriges lantbruksuniversitet
 Swedish University of Agricultural Sciences

Institutionen för akvatiska resurser

Flodkräftan – en hotad art

Flodkräftan är den enda sötvattenlevande storkräfta som förekommer naturligt i Sverige. Den invandrade till Skandinavien för drygt 10 000 år sedan. Arten är nattaktiv, bottenlevande samt allätare och förekommer i sjöar och rinnande vatten i större delen av landet nedanför fjällkedjan. Den trivs i strandzonen i områden med fasta botten där skyddsmöjligheterna är goda eller där den kan gräva egna hålor.

I Sverige går traditionen att äta och fiska kräftor tillbaka till 1500-talet, men den spred sig till den breda allmänheten först från slutet av 1800-talet. Idag finns ca 600 kända bestånd i landet, som på många håll ger möjlighet till ett aktivt och givande kräftfiske. Bestånden av flodkräfta har dock minskat kraftigt i landet under 1900-talet, främst på grund av sjukdomen kräftpest, smittspridning från signalkräftan, förorening, utsläpp, föroreningar och vattenreglering. Man räknar med att så mycket som 98 % av bestånden slagits ut under de senaste hundra åren.



Flodkräftan – värd att värna

Sedan 1998 finns ett åtgärdsprogram för flodkräftan. Då antalet bestånd har minskat så kraftigt är arten sedan år 2010 klassad som **Akut hotad** på ArtDatabankens rödlista.

Flodkräftan har ett högt värde, socialt, kulturellt, biologiskt och ekonomiskt. På många håll i landet arbetar man nu med att förstärka flodkräftbestånden genom att kalka, skapa skyddsområden, plantera ut flodkräfta och arbeta med kräftfiskevård. Vatten med flodkräfta prioriteras och det finns ekonomiskt stöd för kalkning, odling, återutsläppningar och fiskevårdsåtgärder som gynnar flodkräftbestånd.

Signalkräftan – en invasiv art

Signalkräftan kommer från Nordamerika och arten har sedan slutet av 1960-talet introducerats i många vatten i södra Sverige där flodkräftan slagits ut av kräftpest. Signalkräftan är mera motståndskraftig mot kräftpest men bär på sjukdomen. Om signalkräftan stressas kan den också drabbas av akut kräftpest och dö. Med signalkräftor i ett vatten permanentas kräftpesten. Genom utsättningarna av signalkräfta, som i dagsläget alltid är olagliga, har spridningen av kräftpest och utslagningen av flodkräftbestånd ökat fyrfaldigt i Sverige.

Norra Svealand och Norrland har kärvare klimat, och signalkräftans förmåga till etablering och förökning är sämre än flodkräftans ju längre norrut i landet man kommer. Oddsens för ett bra signalkräftfiske blir sämre. Resultatet av de illegala utsättningarna i den här delen av landet blir bara förstörda möjligheter för ett framtida kräftfiske.

På grund av sina negativa effekter klassas signalkräftan som en invasiv art genom en EU-förordning som trädde i kraft 2016. Förordningen är till för att stoppa de skadliga effekterna av främmande arter på djur, natur, människa och ekonomi. All utsättning och odling av signalkräfta är därför förbjuden! Ett nytt regelverk träder i kraft den första januari 2020 med ytterligare begränsningar av fisket och transporter av levande signalkräfta.

Hona	Hane
▪ mindre klor	▪ större klor
▪ bredare stjärt	▪ smalare stjärt
▪ normala simfötter, det första paret simfötter saknas	▪ de två första paren simfötter är omvandlade till framåtriktade parningsorgan
▪ oktober-juni bär honan rommen fäst vid simbenen på stjärtens undersida	

Flodkräfta (<i>Astacus astacus</i>)	Signalkräfta (<i>Pacifastacus leniusculus</i>)
▪ En rad med små taggar längs gränsen mellan huvud och ryggsköld (A). Känn med fingret!	▪ Inga taggar längs gränsen mellan huvud och ryggsköld (A). Känn med fingret!
▪ Mörka, enfärgade klor med mörkt "tumgrepp", ofta med en signalröd vårta (B).	▪ Klorna ofta ljusare på undersidan. Vit vårta i "tumgreppet", oftast omgiven av en stor vit-turkos fläck (B).
▪ Långa, mandelformade klor med riklig förekomst av vårtor och taggiga utskott.	▪ Breda, "muskulösa" klor vars yta är slätare med insänkta porer.
▪ Huvud och ryggsköld mörka, ofta svartaktiga, med vårtor och taggiga utskott.	▪ Huvud och ryggsköld släta med insänkta porer. Oftast tydligt brun färgton.