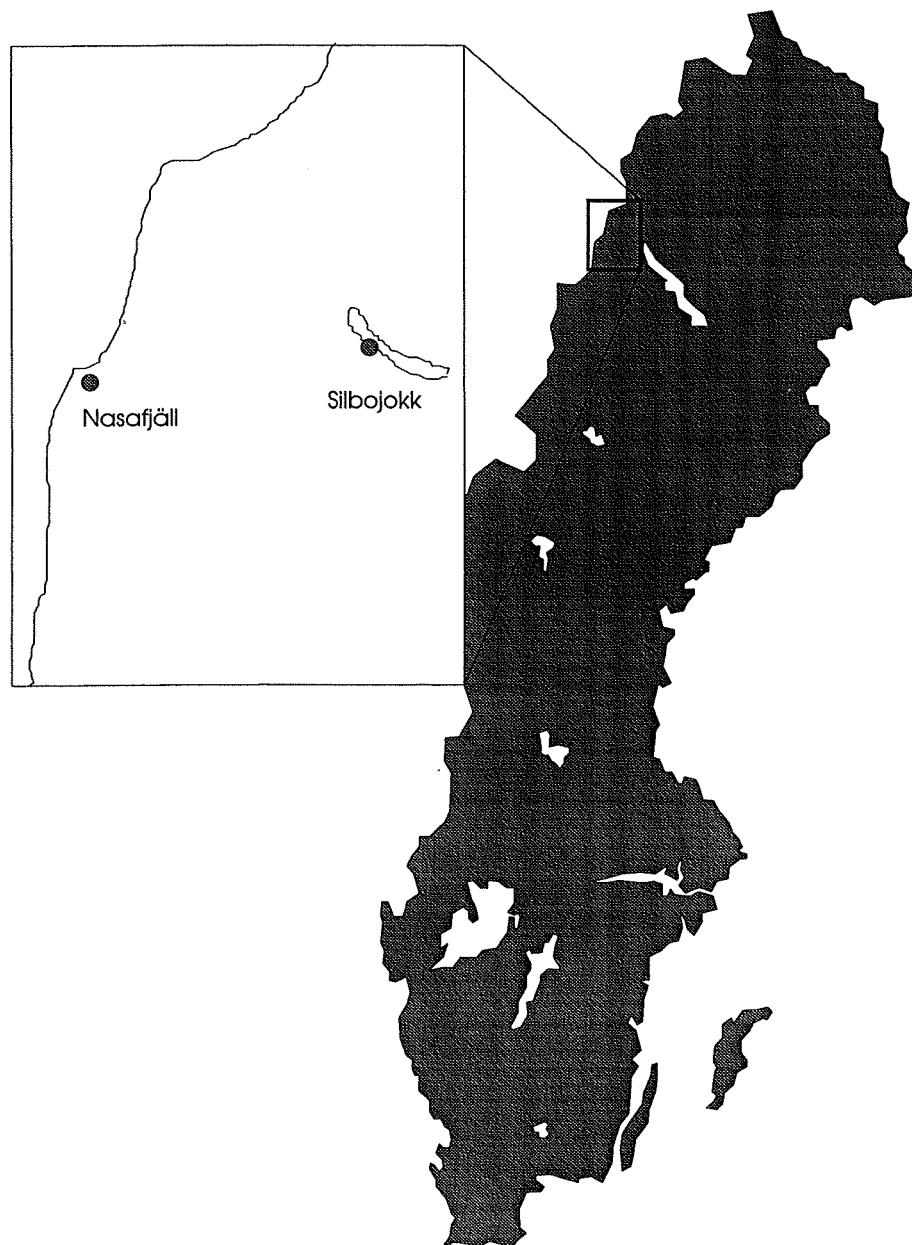


Umeå 5 maj 1994

# Nasafjäll-Silbojokk

## Gruvdrift och skogspåverkan



En essä i skogshistoria av  
Magnus Eklund

## Förord

Följande bygger till stor del på två arbeten; Janrik Bromés *Nasafjäll, ett norrländskt silververks historia* och Olle Zachrissons *Biological consequences of cutting operations during the 17th century carried out at Sädvajaure, N. Sweden*.

Särskilt det förstnämnda kan rekommenderas till särskilt intresserade.

## Första epoken, 1634-1659

Nasafjällsepoken kan sägas få sin början år 1634 när lappmannen Peder Olofsson och Jöns Pedersson från Piteå upptäcker silvermalm på Nasafjäll, vid gränsen mot Norge<sup>1</sup>.

På hösten 1635, reste lappfogden Olof Johansson, bruksskrivaren Erik Svensson samt en kolare och en smältare för att bestämma platsen för hyttan. Valet föll på en liten vik på södra sidan av sjön Sädvajaure, där en bäck kommer från ett par fjälltjärnar och bildar forsar kraftiga nog att driva blåsbälgarna. Bäckens liksom hyttanläggningen fick namnet Silbojokk. Den utvalda platsen låg 6 mil från gruvan.

Vid den här tiden fanns rätt omfattande tallskogar runt Sädvajaure, lämpliga för kolning. I närheten fanns även flera myrar med god gräsväxt, vilket var en förutsättning för att kunna bedriva behövlig boskapsskötsel.

I maj 1635 skickade regeringen upp lantmätaren Olof Tresk till fjällvärlden för att göra en karta över vägen till gruvan samt dess läge, och då speciellt i förhållande till riksgränsen.

Under sommaren och hösten 1635 arbetade ett 20-tal man med malmbrytning och byggnadsarbeten på fjället. När vintern kom kunde man skicka upp den första truppen tyska bergsmän till Nasafjäll. Arbetsstyrkan bestod under våren 1636 av, förutom de nämnda tyska

arbetarna, ett tiotal svenska arbetare samt två lappkvinnor som skötte matlagningen. Vid hyttan i Silbojokk arbetade under samma tid 17 man varav 12 var kolvedshuggare. Vissa tider arbetade upp till ett 100-tal man i tolvtimmars skift både dag och natt vid gruvan och hyttan.

Den vanligaste tekniken för att bryta malm vid den här tiden var genom användning av s.k. tillmakning, eldning på berget med påföljande vattenpåösning, med påföljden att berget sprack. Även vid Nasafjäll använde man sig under årens lopp av denna teknik. Det stora problemet var att frakta upp ved till gruvan, det omkringliggande området runt gruvan bestod nämligen av kalfjäll. Först två till tre mil österut påträffar man björkskog.

Istället införde tyskarna, för första gången i Sverige, bergsbrytning med krut. Redan under det första året, 1635, började de använda krut. I Tyskland verkar metoden varit känd redan 1613. Antagligen hade ett eller annat experiment med krut utförts i de mellansvenska bergsbruken redan innan 1635, men regelbunden användning kom det till först i Nasafjäll. En tunna krut uträttade där lika mycket som 1500 m<sup>3</sup> ved. Orsaken till att det inte användes i de mellansvenska bruken torde ha varit av ekonomisk natur. Där fanns veden nära inpå och i riklig mängd, medan det vid Nasafjäll krävdes stora arbetsinsatser för att frakta upp veden.

Vid hyttan i Silbojokk krävdes däremot stora mängder ved för att smälta malmen och skilja silvret från blyet. Enligt en förteckning över den personal man ansåg sig behöva år 1637 fanns bl.a. åtta timmermän, 20 vedhuggare, en kolbrännare, tre koldrängar, en sågmästare samt en sågdräng. Ur detta kan man dra slutsatsen att omfattande huggning skedde. Under 1636 utfördes ungefär 18 000 dagsverken vid gruvan och hyttan. Kolningen skedde vanligen 1,5 mil från hyttan, antagligen kring östra delen av Sädvajaure där skogstillgången var rikligare.

<sup>1</sup>De båda upptäckarna fick som belöning skattefrihet för varsitt hemman om 8 dalers ränta.

En viss mängd kol behövdes även i gruvan, för att driva den smedja som var belägen där. Vid transporten från hyttan till gruvan gick ungefär en tredjedel av kolet till spillo. För att minska detta spill lejdes lappar att köra ved upp till gruvan. Kolaren som bodde vid hyttan skulle sedan en gång om året resa upp till gruvan för att under tre till fyra veckor kola den ved som fraktats upp.

Transporten till och från gruvan var som redan nämnts ett av de stora problemen. Varorna som skulle upp till gruvan fick fraktas med häst från Piteå till Arvidsjaur, varifrån de sedan kunde föras med segelbåt längs de system av sjöar som leder till Silbojokk. För att frakta varorna de sista sex milen upp till gruvan var man tvungen att vänta på snön. För vintertransporterna var samerna med sina renar outhärliga. Hästar var för tunga och kunde dessutom inte föda sig på den knappa växtligheten som finns på fjället<sup>2</sup>. I praktiken tvångskommenderades samerna att ligga i beredskap vid de olika "hållplatserna" längs vägen. Kronan gav dem skattefrihet och betalning för körningen i vadmal, mjöl, salt, tobak och brännvin.

En kulturkrock inträffade vid mötet mellan lapparna och gruvindustrin. Lapparna som var vana sitt fria liv utan tidspassning kunde inte anpassa sig till det enformiga "slitgöra" som körningen innebar, utan problem uppstod. Lapparna ansåg att de utförde slavarbete, medan lapparna i "svenskarnas" ögon var "ett svagt, ostadigt och laskt (trögt) folk, som till tungt och svårt arbete av ungdomen ej bevant är"<sup>3</sup>.

Vid hyttan i Silbojokk kunde arbetet med smältningen endast pågå under sommarmånaderna. När vintern kom bottenfrös bäcken som drev anordningarna (nu skall man ändå ha i åtanke att de norrländska "bäckarna" när en inte oansenlig storlek). Av den anledningen diskuterades redan 1638

frågan om att flytta hyttan till ett lämpligare ställe, där man kunde räkna med vattentillgång året runt. Ytterligare en anledning som nämndes var att rikligare tillgång till kolskog var önskvärt. Då ska man komma ihåg att driften bara varit igång i tre år när detta klagomål över skogstillgången framfördes.

Ett försök att flytta hyttan gjordes 1639 då en damm uppfördes någon mil längre ned vid en av forsarna mellan Sädvajaure och Hornavan. Dammen som var timrad (20 varv hög) raserades dock av vårfloden. Man ansåg att ytterligare försök att flytta hyttan borde göras bl.a av den orsaken att den skog som fanns kvar kring Silbojokk, i annat fall helt skulle utrotas. Någon flyttning företogs ej heller denna gång. Bakom omtanken om den skog som fanns kvar runt Silbojokk låg knappast några tankar om artbevarande eller liknande, utan det var nog uteslutande ekonomiska motiv som låg bakom.

Gruvdriften på Nasafjäll fortsatte sedan med klen resultat under 25 år. Malmen började snart sina och man hade svårigheter att hålla jämn drift vid smälthyttan.

I augusti 1659, då krig rådde med Danmark, fick gruvdriften ett abrupt slut. En truppstyrka från Norge kom över fjället, plundrade och brände både gruvan och hyttan och jagade arbetskraften ut på fjället. Kyrkoherde Eric Noræus berättar i ett vittnesmål från den 30 augusti 1660:

"Den 15 augusti (1659) ... kommo ryttarna tillika med fotfolket uti en gruvelig furie ansättandes. Dess anförare, Preben von Ahnen, kom dit jag med Jonas var stadd, satte pistolen för mitt bröst och frågade, om jag ville låta mig fångas eller nederskjutas; jag bad alltså om kvarter (pardon) ... (De) Lät alltså samma dato sticka elden på hyttan, bokhuset, kvarnen, smedjan och kyrkan ... Därmed avreste de till Nasafjäll, det de sammaledes d.18 dito uppbrände, men folket, 18 man, som arbetade blev fienden varse och undkom, att icke en man blev fången, allenast en sjuk ... Han visste omständigen berätta att fienden allt uppbrände."

<sup>2</sup>Under sommaren användes även hästar under arbetet i Silbojokk.

<sup>3</sup>Bergskollegium i brev till KMt 1679.

Mellan åren 1635 och 1659 hade ungefär 900 kg silver och 250 ton bly producerats men kostnaderna för denna produktion översteg betydligt värdet. Petrus Lestadius kommenterade händelsen så här:

"Aldrig har en fiendtlig invasion varit för något land mer välgörande än Danskarnas var för Arieplog, när de förstörde Nasafjells silververk..."<sup>4</sup>.

Som en parentes kan nämnas att det ännu i denna dag finns personer som hyser agg mot norrmännen på grund av deras angrepp på Nasafjäll. Vid en förfrågan varför en äldre man ifrån Arjeplog satt och hejade på Canada under hockeyfinalen i Lillehammer blev svaret följande: "Det är väl inte så svårt att förstå, om Sverige tar silver tvingas ju Norge lämna tillbaka lite av Nasafjällssilvret dom stal av oss!".

### Andra epoken, 1770-1810

Nu dröjde det ända till 1770 (110 år) innan gruvdriften återupptogs vid Nasafjäll. Denna gång skedde det i privat regi. Det nystartade silververksbolaget ansökte om att få tillgång till all skog som fanns inom Piteå lappmark (ett par hundra kvadratmil). Riksdagsmännen hade ingenting annat att erinra, än att de nybyggare som bosatt sig där måste höras (nio stycken nybyggen), innan beslut fattades.

På grund av den skogsbrist som rådde kring Sädvajaure beslutades att en ny hytta skulle uppföras i Adolfström (platsen fick sitt namn först år 1775) där det fanns gott om skog och rik gräsväxt. Redan år 1802, efter ca 30 års drift vid den nya hyttplatsen, finns uppgifter om att kolskogen i närheten av bruket var mycket hårt medtagen.

1810 avstannade den andra epoken av gruvdriften i Nasafjäll. Själva bruksanläggningen med byggnader, inventarier och redskap tillhörde

fortfarande silververksbolaget. Då ingen övervakade egendomen sålde brukets hyttmästare redskap och inventarier för egen vinning. Flera lass järnvaror fördes bl.a. över gränsen till Norge.

1821 fick hyttmästaren uppgifter om att en bolagsstämma för silververket skulle äga rum. Detta var förmodligen ett mycket obehaglig meddelande för hyttmästaren. Om driften skulle återupptas fanns en hel del för honom att förklara. Den 29 september 1821, på morgonen, brann hela hyttanläggningen, utom boningshusen, ner. Hyttmästaren var starkt misstänkt men branden utreddes aldrig.

De närmaste åren förekom flera planer på att återuppta gruvdriften vid gruvan, men de förverkligades aldrig. Så sent som 1889 bildades ett aktiebolag - Nasafjälls aktiebolag som planerade att frakta malmen till Norge med en 7 km lång linbana, för att sedan exportera malmen från Mo i Rana. Men inte heller dessa planer förverkligades.

### Skogspåverkan inom området

I dagsläget domineras området runt västra delen av Sädvajaure av fjällbjörkskog (se fig.1), endast enstaka exemplar av tall går att finna. Omkring mellersta och östra delen av sjön ökar andelen tall och bildar även små bestånd. Längst i öster finns små granbestånd.

När gruvindustrin först startade i Nasafjäll dominerades hela området runt Sädvajaure av tallskogar. Under de första 24 åren av gruvindustri (1635-1659) hade en yta av minst 4000-5000 ha kalhuggits. Man kan än idag hitta tallstubbar från dessa avverkningar runt hela sjön. En åldersdatering av de kvarstående träden visar att endast träd i mycket unga åldrar lämnades orörda (se fig.2).

På flera ställen har man hittat kolbottnar som vittnar om den utbredda kolning som skedde. Vissa når en imponerande storlek av ungefär 30 meter i diameter. De återfinns i regel i närheten av sjön, förmodligen för att underlätta transporten av kolen till hyttan.

<sup>4</sup>Laestadius, Fortsättning av Journalen... sid 217

Gruvdriften ledde alltså till att tallens utbredning till stor del förändrats. Där tidigare tallskogar fanns kan idag endast enstaka exemplar återfinnas. Tallen har inte kunnat återkolonisera den västra

delen av sjön där den tidigare fanns, och på de få ställen där tall har grott har det tagit lång tid och några egentliga bestånd finns inte.

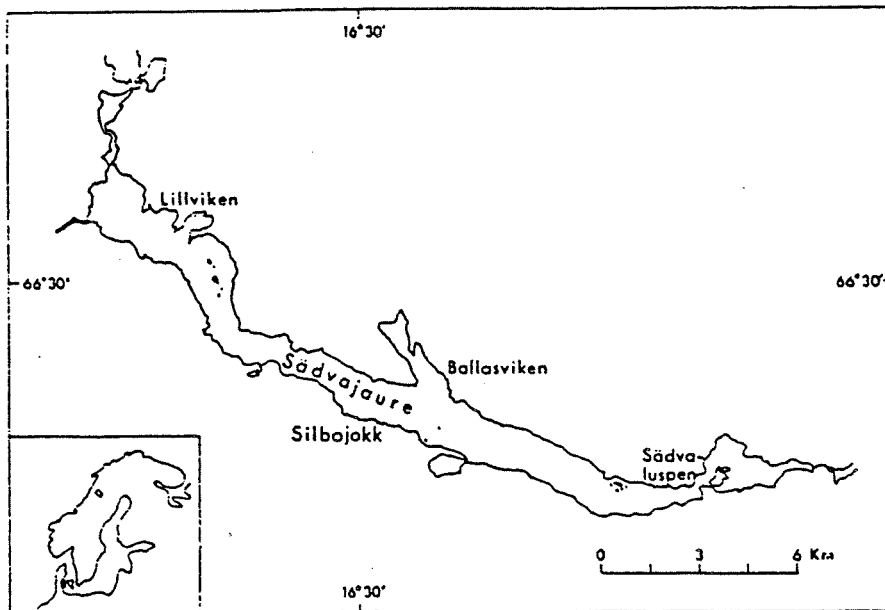


Fig.1. Sjön Sädvajaure.

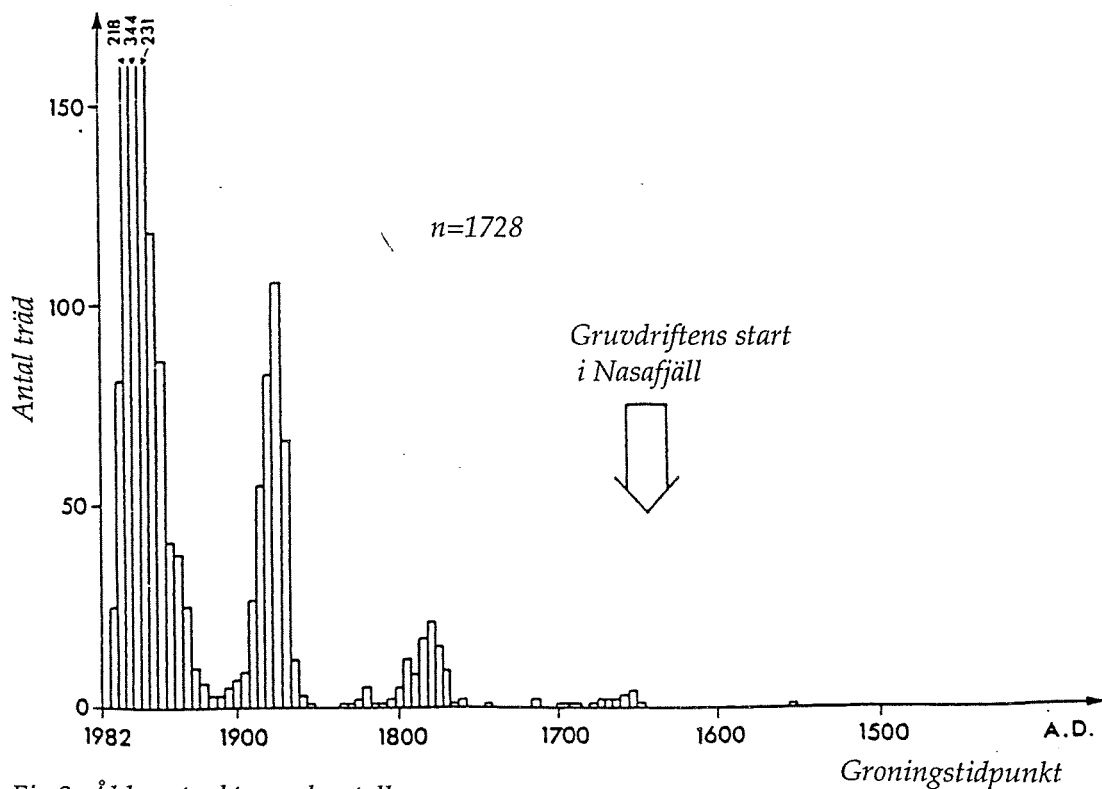


Fig.2. Åldersstrukturen hos tall.

**Referenser**

Bromé. J. (1923) *Nasafjäll, ett norrländskt silververks historia*. Stockholm.

Bäärnhelm. G. (1978) *I Norrland hava vi ett Indien, gruodrift och kolonisation i Lappmarken under 1600-talet*. Stockholm.

Zachrisson. O. (1984) *Biological consequences of cutting operations during the 17th century carried out at Sädvajaure, N. Sweden*. Umeå