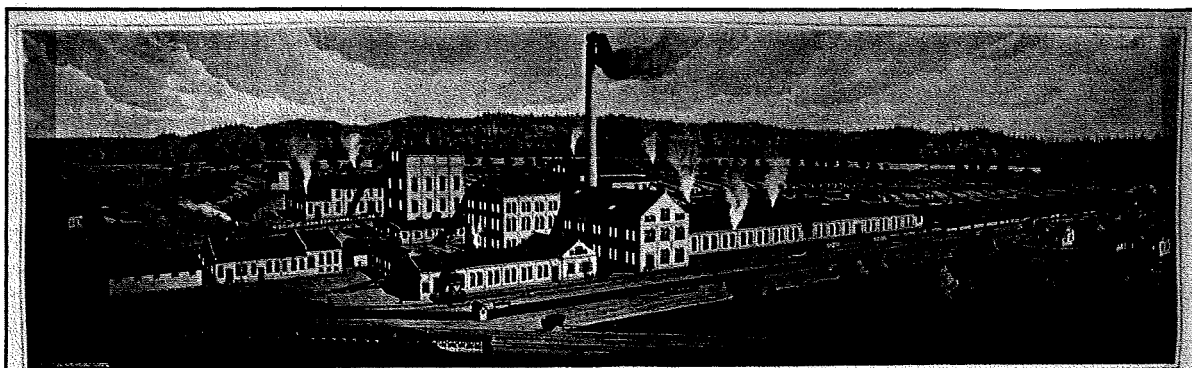


HYLTE BRUK

-Pappersbruket i Nissadalen-



HYLTE BRUKS AKTIEBOLAG

Bolagets verksamhet skall hafva till föremål att tillverka sulfitmassa och papper äfvensom att idka handelsrörelse. (Enl. §2 ur bolagsordningen från 1907)

Essäuppgift i skogshistoria

Utförd av

Lars-Erik Jörgensen

Kurs 89/93



Pappersbruket i Hyltebruk

Hyltebruk

Hyltebruk är ett ungt samhälle som fötts och lever med det därstädes belägna pappersbruket. Samhället är beläget i västra Småland på gränsen till Halland, ca fem mil från Halmstad och västkusten. Namnet Hylte är dock mycket gammalt. Det har kunnat spåras till början av 1300-talet och härstammar troligen från en gård i Färgaryd socken.

Pappersbruket har haft en avgörande betydelse för samhällets utveckling. Det har bidragit till och medfört tillkomsten av skolor och vägar, bostäder till arbetare och tjänstemän, butiker samt allehanda mindre industrier. Hyltebruks första skola kom år 1910. Det fanns dock 40 år tidigare några mindre skolor i byarna kring samhället. För många småindustrier i trakten kring Hyltebruk har pappersbruket varit och är fortfarande en livsnödvändighet.

Pappersbrukets tillkomst

Disponent Anders Olsson avgick från Rydö Bruk AB den 1 April 1907 för att starta ett nytt pappersbruk. Rydö ligger ca 1 mil nedströms Nissan från nuvarande Hyltebruk och har anor som pappersbruk sedan 1828. Anders Olsson hade observerat några fall och omkringliggande mark uppströms Nissan som han ansåg ypperliga för ett pappersbruk. Den fd. disponenten flyttade från Rydö till Nittebo i Färgaryds socken. Där kunde han på nära håll bearbeta markägarna till de fall och den mark som var nödvändigt för pappersbrukets uppförande och drift. Redan under sommaren samma år (1907) var Anders Olsson så övertygad om att projektet skulle lyckas att han inbjöd till aktieteckning i bolaget som han kallade Hylte Bruks Aktiebolag. Aktiekapitalet uppgick till 800.000 kronor. I bolagsordningen som fastställdes vid aktieteckningen står att läsa, " Bolagets verksamhet skall hafva till föremål att tillverka sulfitmassa och papper äfvensom att idka handelsrörelse. " Många chefer och direktörer har passerat under åren. Här omnämns ett fåtal som råkade finnas på plats vid några av de större skeendena.

Det egentliga fabriksbyggandet tog sin början under våren 1908. Dock hade man redan före bolagsbildningen utfört en del förarbeten till fabriksdriften, som t ex påbörjandet av dammbyggnaden och utstakning av

den blivande kraftverkskanalen. Arbetet utfördes emellertid inte i den takt som var tänkt vid bolagets begynnelse.

Ett stort problem var materialtransporterna som fick ske med hästar och oxar eftersom närmaste järnvägsstation låg i Rydö, en mil bort.

Järnvägens sträckning mellan Rydö och bruket i Hylte stod inte klar förrän år 1909. Dessutom medförde en depression inom pappers- och cellulosamarknaden under hösten år 1908 att man inte forcerade arbetet ytterligare. Man ville avvakta och se hur långvarig krisen blev samtidigt som kreditfrågan försvårades av det utdragna arbetet. Även fabriksbyggandet blev besvärligt då marken var kraftigt försumpad. För att ta sig fram till fabriksområdet utnyttjades plank och spänger. Vissa partier var så blöta att hästar som gick ned sig med svårighet kunde bärgas därifrån. Ovanpå allt detta kom problemen med opålitlig arbetskraft och nyttjandet av sprit som medförde många och häftiga slagsmål.

Produktionen rullar igång

Trots alla bekymmer startade sulfitfabriken den 1 april 1910 och i mitten av juni samma år rullade tre pappersmaskiner igång. Inom ett år byggdes ytterligare en pappersmaskin. Redan i inledningsskedet etablerar Hylte Bruk ett samarbete med sulfitfabriken i Rydö. De båda fabrikscheferna kände för övrigt varandra sedan tidigare. Bl a sker vid denna tiden anskaffningen av massaved till de båda bruken gemensamt. Dessutom samarbetar man vid avverkningar och så småningom även vid iordningställandet av Nissaåns flottled.

Uppströms Nissan var det vanligt att man fraktade veden med lastbil fram till Nissan. Där tippades lasten i ån och veden flottades fram till bruket där man med hjälp av ett timmerspel drog det ur vattnet. För att på ett enkelt och vattenbesparande sätt ta sig förbi kraftverksdammen byggdes en timmerränna (se bild på nästa sida) Arbetet vid timmerspelet och därefter stapling av stockarna kunde vara nog så farligt. Speciellt vintertid då stockarna blev isiga. Ändå klarade man sig med ett dödsfall fram till år 1960 då flottningen upphörde.

Aktieutdelningen är god och sju år efter att fabriken startat har utdelningen stigit till 10 %. Under samma period har emellertid hela aktiestocken köpts upp och ägs nu av direktör C. G. Johansson eller av denne kontrollerade företag. Vid en extra bolagsstämma avgick stora delar av den

tidigare styrelsen och direktör Johansson övertar ledningen av Hylte Bruk. Direktör Johansson satsar stora summor på investeringar. Bl a anskaffas en femte pappersmaskin samtidigt som man övertar hela Rydö Bruks aktiestock. År 1920 var vinsten 620.000 kronor och allt tydde på att "Hylte" skulle bli ett stort företag.



Timmerrännan vid det som en gång var fallet i Hyltebruk. (Foto G.Karlsson)

Svenska handelsbanken agerar

Med den allmänna lågkonjunkturen följde dock stora besparingsåtgärder av typen sänkta löner, sänkt aktieutdelning och endast de allra nödvändigaste reparationsarbetena utfördes. Under år 1921 brann dessutom tre magasin ned med stora förluster som följd. Trots stora problem fanns det

en framtidstro i styrelsen. Tyvärr såg Svenska Handelsbanken, vilken var en stor lånegivare, inte lika positivt på Hylte Bruk ABs ekonomi utan rekonstruerade styrelsen och tog kontrollen över samtliga utbetalningar från företaget. Det året redovisades ett underskott på 1,9 miljoner. Uppsägningar och bristande orderingång medförde givetvis också stor oro bland personalen.

Trots en konjunkturomsvängning en bit i på 1920-talet hade Hylte problem med ekonomin. Produktionen ökade visserligen men skulderna var betungande och det sades även att massafabriken saknade kapacitet att hålla jämna steg med de fem pappersmaskinerna. Det krävdes här en stor investering samtidigt som ekonomin sviktade. För att inte förlora sitt satsade kapital tillförde Svenska Handelsbanken år 1924 nytt aktiekapital om fem miljoner kronor. Även om man brottades med praktiska problem som bränder och bristningar i kraftverks-kanalen gav den förbättrade ekonomin att Hylte Bruks AB åter blev ett konkurrenskraftigt företag. Produktionen var mångsidig. Det tillverkades allehanda produkter som glättat toalettpapper, smörpapper, silkespapper, oblekt omslagspapper och skrivpapper. Sämre var det med miljöansvaret. Bladen på de närmaste träden rullade vid syrautsläppen ihop sig, gulnade och dog.

Pappersbruken säljs

Hylte Bruks AB var alltså åter på fötter och trots långa perioder av stillestånd under 2:a världskriget klarade sig företaget från nedläggning. Det stora problemet med kriget var den stoppade exporten över Nordsjön till England.

Svenska Handelsbanken såg nu en möjlighet att sälja företaget och år 1944 övertog Yngeredsfors Kraft AB både Hylte och Rydö bruk. I december samma år lades även massatillverkningen ned vid Rydö Bruk, papperstillverkningen lades ned redan år 1914, och lokalerna hyrdes ut för annan verksamhet. Rydö Bruk var nu ett gammalt bruk. Dessutom startades bl a ett sågverk för att förhindra allt för hög arbetslöshet i Rydö samhälle. De tidigare anställda vid Rydö Bruk erbjöds även anställning vid de firmor som hyrde de gamla lokalerna. Dessutom utgick det ekonomiska bidrag för att de friställda skulle kunna starta egna småindustrier. De maskiner som fortfarande ansågs dugliga flyttades till Hylte Bruk. År 1947 köpte emellertid Aktiebolaget Papyrus i Mölndal upp Yngeredsfors

Kraft AB och blev därmed ägare till både Rydö och Hylte Bruk. I Rydö Bruks lokaler startades år 1958 en spånskivefabrik, en av de första i sitt slag.

Produktionen ökar

Under 1930-talet förvärvade Hylte Bruk en del skog. I samband med förvärvet av Oskarströms sulfitfabrik år 1946, som för övrigt sysselsatte 130 man och även det ligger utmed Nissan, utökades skogsinnehavet och var då ca 15.000 hektar stort. År 1951 inköptes ytterligare drygt 5.000 hektar av dåvarande verkställande direktören K. V. Karlander. För att få tillstånd till köpet var man dock tvungen att avstå ganska stora arealer mark till förbättring av närliggande jordbruks arrondering. Oskarströms sulfitfabrik renoverades och moderniserades. På tio år hade produktionen vid Oskarströmsfabriken ökat med 300 %, till ca 25.000 ton per år med en ökning av personalstyrkan på endast 40 personer.

År 1957 uppgår Hylte Bruk ABs produktion till ca 30.000 ton oblekt sulfitmassa varav en tredjedel säljes medan resterande bearbetas till papper. Förbrukningen av massaved till ovan nämnda volym är ca 200.000 m³t gran. Transporten av all denna ved sker nu med järnväg, lastbil samt Nissaåns allmänna flottled. Under samma år påbörjas ett klordioxidblekeri som stod klart året efter.

Miljön, tidningspapper och returfibrer

Under 1960-talet var nyckelorden inom företaget miljö och effektivisering. En stor kostnad var energin. Det satsades därför stora pengar på att utöka nyttjandegraden av egna bränslen, bränslen som bark, slam, biobränslen och sulfitlut. Samhället ställde dessutom allt högre krav på utsläppen av kemikalier och fibrer som hela tiden ökade i takt med produktionen. Det finns en historia som säger att drängarna förr i sina kontrakt med bönderna krävde att få slippa äta lax varje dag. De forna så livskraftiga fiskevattnen kunde nu vara helt syrefria under vissa perioder. Borta var kräftor, ål, laxöring och andra vattendjur. Stora summor lades under 1960-talet på avgas- och avloppsvattenrening samt återvinning av bl a lut, kemikalier och ånga.

Under både 1970- och 1980-talet sker stora utbyggnader. År 1970 påbörjas utbyggnaden till tidningspappersbruk. Det är nu brukets

nuvarande form grundläggs. Den första tidningspappersmaskinen startas år 1972 och i samma andetag läggs klordioxidblekeriet ned pga övergången till oblekt tidningspapper. År 1974 startar tidningspappersmaskin nummer två och fyra år senare den första returpappersfabriken i Hyltebruk. Året efter, 1979 startar den tredje tidningspappersmaskinen. En del försök med lövmassa görs också men de läggs snart på is. Nu börjar pappersmassa att bli en bristvara inom företaget samtidigt som kravet på returpappersbaserat papper ökar. Under år 1984 startar man därför en termomekanisk massafabrik och år 1989 en andra returpappersmaskin samt ytterligare en tidningspappersmaskin. Sedan ett antal år är nu tyska bolaget Feldmühle delägare och när Stora-koncernen år 1992 köper upp Feldmühle ändrades namnet till Stora Feldmühle Hylte AB.

Pappersbruket idag.

Idag är Hylte Bruk AB ett av världens största tidningspappersbruk med 80 % av sin produktion på export. Man producerar årligen 750.000 ton tidningspapper samt 14.000 ton emballagepapper. Utöver detta tillkommer 765.000 ton massa av olika typer. Virkesbehovet till allt detta är 1.150.000 m³fub plus 350.000 ton returpapper. Anläggningen i Hyltebruk sysselsätter idag över 1.000 personer. Det finns för närvarande planer på ytterligare en tidningspappersmaskin i Hyltebruk.

Referenser

Hallgren, S. (1987). Hyltebruk i våra hjärtan. Hyltebruk.

Hammar skiöld, P. (1957). Från obygd till bruksbygd. Falkenberg.

Hylte Bruk ABs egna småskrifter och broschyrer för diverse sifferuppgifter.

Muntliga upplysningar

Gunnar Johansson

Rune Persson