

# Skogshästen

*Essä i ämnet Skogshistoria*



**Av: Alice Kempe**  
**Kurs 90/94**  
**1994-05-11**  
**Umeå**

## 1. Inledning

Detta är en essä i ämnet Skogshistoria, en påbyggnadskurs på Skogshögskolan i Umeå. I arbetet ska jag belysa var den svenska skogshästen kommer ifrån, hur de sköttes och lite om levernet i skogen. Det har visat sig att just levernet i skogen var något man inte skrev så mycket om, det verkar som om det var något som var för alldagligt. Däremot kan man hitta en del handböcker om hur hästen i skogen skall skötas.

## 2. Skogshästens ursprung

Hästen har under en längre tid varit de dominerande dragarna i Sverige även om oxen också ända in på 1800-talet var ett vanligt dragdjur. Sedan urminnes tider, med okänt ursprung har det funnits en inhemsk svensk lanthäst. Den lär ha varit förhållandevis liten, ganska ädel, hyfsat hårdig och med en anmärkningsvärd lång livslängd. En livlig hästhandel har i århundraden bedrivits mellan Norge och Sverige så vår svenska lanthäst har varit mycket påverkad av den norska dölehästen. Än i dag är den tämligen lik det som nu kallas vår nordsvenska häst.

Under första hälften av 1800-talet så blev det engelska fullblodet utsett till idealhästen. Befintliga raser skulle förädlas med fullblod, tom ända upp i Norrland. Norrlandsbönderna reagerade dock fort mot detta ty de märkte att detta gjorde hästarna för lätta, spinkiga och nervösa för tungt arbete.

Så efter 1850 började ett nytt skede för hästaveln i och med att jordbruket började intensifieras. Effektivare men tunggående jordbruksredskap började användas. Dessutom ökade dragkraftsbehovet för timmer och massaved med den snabbt ökande sågverksindustrin. För att klara av detta så behövde man hästar som kunde lägga tyngd i selen och man började se sig om efter lämpliga av tyngre kallblod från kontinenten. Detta utvecklade sig till ett korsningsraseri. Man importerade den ena rasen efter den andra och korsade utan någon egentlig plan. Några exempel är percheronen från Frankrike, clydesdalen från England och ardennern från Belgien. Snart hade de grövre kallblodshästarna trängt undan den gamla svenska lanthästen i södra delen av landet och fanns också i stor mängd i Mellansverige och Norrland. Genom upptäckten av den grundläggande ärftlighetslagarna strax efter sekelskiftet fick man senare förklaringen till varför det började dyka upp bakslag hos hästarna i form av istadig-het, tröghet och sjukdomar. Detta var man ej van vid från den gamla svenska lanthästen vars goda egenskaper dessutom började försvinna, typ energi, lättföddhet, smidighet i arbete och hållbarhet.

Reaktionen mot korsningsraseriet kom 1894 då avelsföreningen Södra Dalarnes Hästvänner bildades. Den svenska veterinärkåren med Wilhelm Hallander i spetsen började restaurera rasen genom att utnyttja spillrorna av den svenska lanthästen och importera dölehingstar från Norge. Därmed var renavelsarbetet igång och i 1900 års premieringsreglemente finns för första gången namnet "**nordsvensk häst**" med. Sekelskiftets nordsvensk var ca 150 - 153 cm i mankhöjd. Färgen var övervägande brun (90%). Ett nytt initiativ från veterinärerna ledde till systematisk inhemsk hingstuppfoädningsanstalten Wängen. Den inrättades 1903 i närheten av Östersund och är igång där fortfarande idag. Av de många kallblodsraserna som importerades under slutet av 1800-talet försvann alla utom ardennerhästen. I södra och delvis också mellersta delen av landet kom den att bli helt dominerande som draghäst, en position som den också behållit. Detta på grund av att i jordbruket så är den tyngre ardennern bättre, men i skogen behövs den nordsvenska hästen som är av smidigare typ.

Fortfarande hade man dock många blandrashästar kvar och i en handbok för skogskörare från 1940 så talas det om hästar av ardenner- eller nordsvensk typ. Som kuriosas kan nämnas att det störst antalet hästar vi haft i Sverige var åren kring 1920, då fanns det 720 000st. Sen dess har antalet sjunkit ända fram till 1970 då sporthästarna tog vid och motsattes arbetshästarnas nedåtgående trend.

### 3. Krav på hästens exteriör

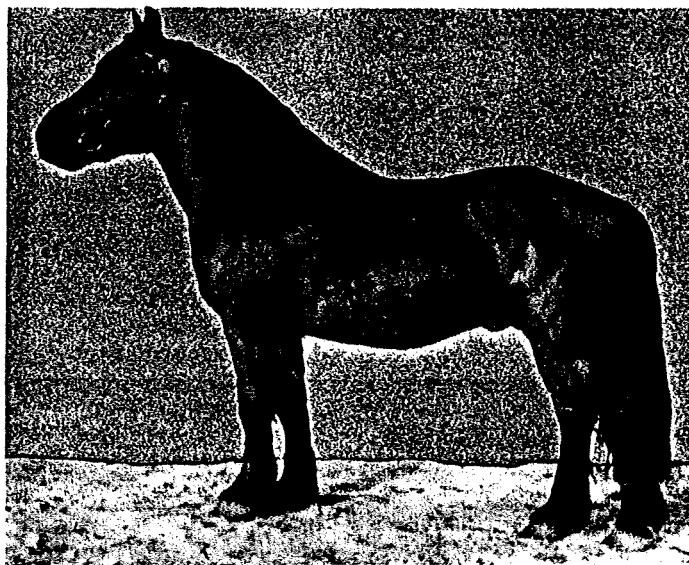
I handboken för skogskörare kan man läsa vilka krav som måste ställas på en god skogshäst. Först allmänt och sedan mer i detalj.

#### ALLMÄNT

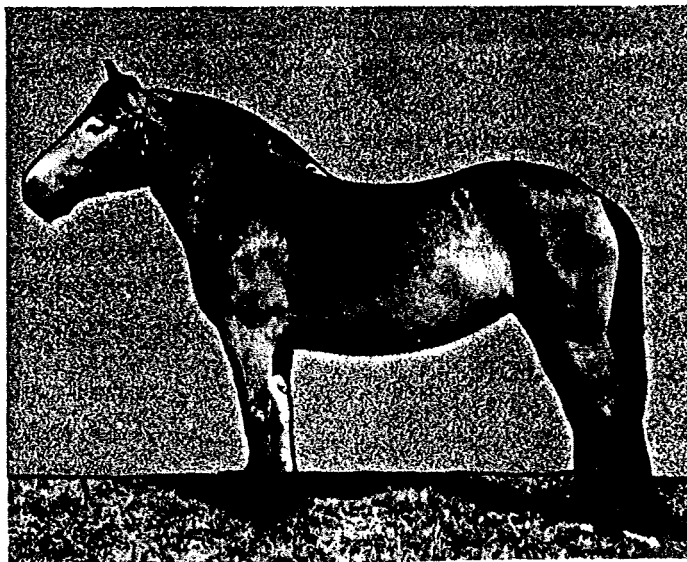
- \* den måste vara **lågställd med god balans** för att kunna stå säkert på benen.
- \* den ska vara **grov och stadig** för att kunna lägga tyngd i selen.
- \* den måste vara stark, alltså **muskulös**.
- \* den måste vara **rörilig** för att ta sig fram i svår terräng och djup snö.
- \* för att kunna motstå hårda påfrestningar krävs **oömhet**.
- \* hästen måste nöja sig med den mat skogsköraren har att erbjuda, alltså vara **lättfödd**.
- \* den ska vara **villig och uthållig**, samt **klok och livlig**.

Den häst som bäst uppfyller skogskörarens många krav, är en tung nordsvensk häst. Se bilder nedan.

Nordsvensk hingst.



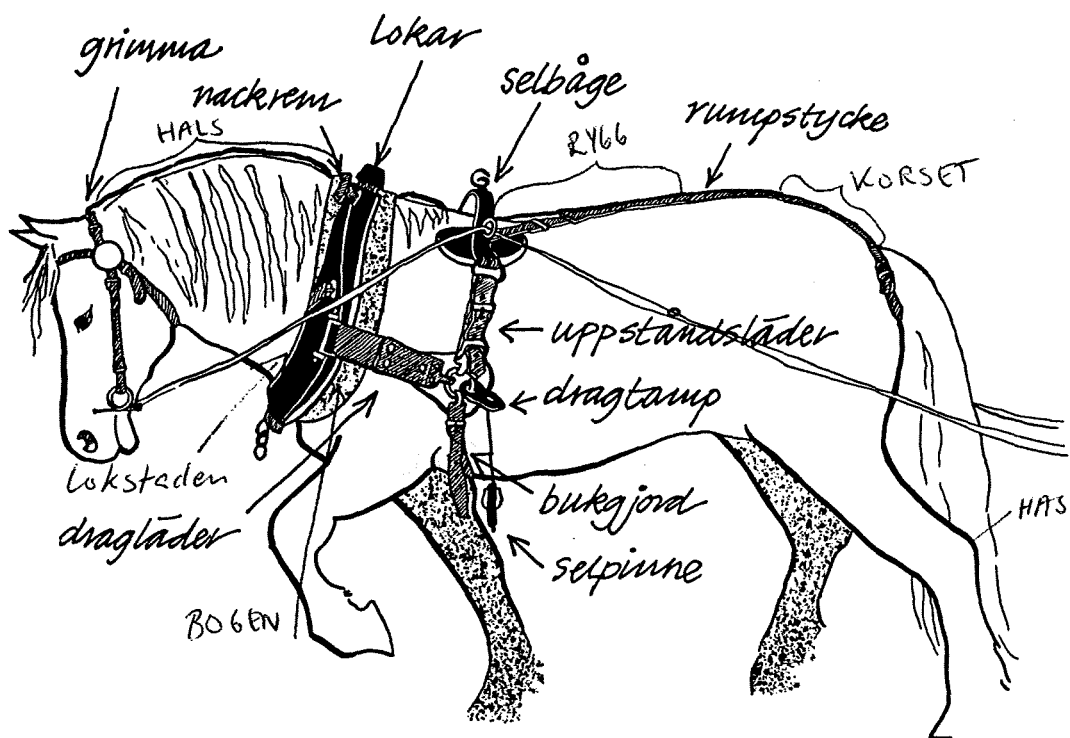
Nordsvenskt sto.



Dock, lika viktigt som att välja rätt hästtyp är att se upp med byggnadsfel, skador och sjukdomar.

#### DETALJER

- \* Man ska lägga stor vikt på **blicken** och **öronspelet** som säger mycket om temperamentet.
- \* **Halsen** ska vara kraftig och ej för kort, ty då får hästen dålig balans.
- \* **Bogen** skall vara djup, bred och muskelfyll.
- \* **Lokstaden**, övergången mellan hals och bogparti, skall vara jämn och svagt rännformig.
- \* Genom ryggen överföres kraften från bakdelen till bogarna. **Ryggen** bör därför vara i det närmaste rak samt kort och muskelfyll.
- \* Bakdelen är hästens "motor" och dess övre del **korset** får utstå mycket påfrestningar. Den ska därför vara bred, lång och muskelfyll.
- \* **Benställningen** är oerhört viktig. En felaktig benställning leder till felaktiga belastningsförhållanden. Detta medför ökad och ojämn slitning i leder och senor.



Det finns mycket som skogsköraren måste veta för att få sig en bra häst. Hästskojare fanns det många och hästkörarna hade inte råd att hålla sig med dåliga hästar. Rådet i handboken lød. "Köp inte hästen utan körprov med lass och håll då själv i tömmarna".

#### 4. Skötsel och foder.

En hästs hovar bör skötas väl, därför var köraren ofta tvungen att vara sin egen hovslagare. För utbildades många värnpliktiga till hovslare vilket utnyttjades. En hästs hovar bör nämligen skos om vart sjätte vecka för att undvika felbelastning och förslitningskador. En häst bör ryktas varje dag och det skedde oftast två gånger om dagen. Körarna var medvetna om att en välmående häst arbetade bättre. Rykten ger huden massage vilket gynnar blodcirkulationen och därmed näringstillförseln i huden. Därmed blir huden stark och smidig samt motståndskraftig mot vatten och kyla. God rykt var alltså ett medel för att förebygga uppkomsten av seltryckskador.

En häst bör ha rent och ljus i stallet. Dessutom bör den ej utsättas för drag. Jag skulle tro att det ofta var lite så och så med detta. När det gäller utfodring så fanns det en grundregel " **Anpassa utfodringen efter arbetet**". Många skogskörare har fått sina hästar förstörda på grund av korsförslamning. Detta kan uppstå om hästen får stå en eller flera dagar och ändå får samma fodergiva. När så hästen tas i arbete igen kan korsförslamning uppstå, oftast med ödesdigra konsekvenser. På samma sätt gällde det att successivt träna upp hästens fodersmältningsorgan på samma sätt som man bygger upp styrkan hos en häst. En häst som körs för hårt otränad kan tappa sin villighet att dra och samarbeta. Precis på samma sätt kan en häst tappa viljan om den tvingas dra för tunga lass. Det märktes i skogen vilka som hade hand med sina hästar. Tyvärr så främjades detta inte utan det var de som tvingade sina hästar att dra fram för mycket och därmed fick skaffa nya hästar varje vinter eller flera gånger per vinter som gynnades av sågverken.

En på rätt sätt upptränad häst kunde tillgodogöra sig 15 - 17 liter havre per dag. Då hästen har en liten magsäck så gäller det att fodra så ofta som möjligt men lite i taget.

Handbokens foderråd löd:

\*giv hästen foder så snart han skall stå och vila en stund

\*giv hö som första foder på dagen

\*giv alltid hö före havre vid utfodring i följd

\*giv efter slutat arbete för dagen först något hö. Sedan hästen blivit avskött, gives dagens huvudfoder av havre, varpå följer nattfodret, som utgöres av hö.

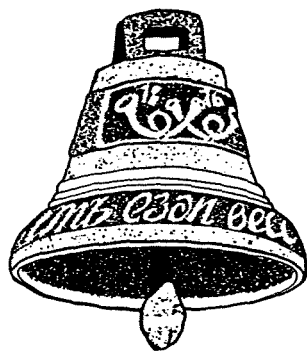
\*vattningen skall liksom utfodringen ske så ofta tillfälle gives.

## 5. Skador

Många hästar hade klarat sig bra om alla körare varit bra hästmänniskor. God uppmärksamhet gör nämligen att många skador och sjukdomar kan upptäckas redan på tidigt stadium. Kommer ett sår tidigt under behandling, behöver det sällan leda till obrukbarhet av hästen, detsamma gäller **trycksador**. Dessa har kostat många skogskörare ofrivilligt förlorade dagsverken. De kunde förebyggas genom noggrann besiktning av hästen, såväl under raster som efter arbetets slut. En annan vanlig och viktig skada var **trampskador**. Dessa förekom mest vintertid, då beslaget är skärpt.

## 6. Allmänt vid skogskörning

Det gällde att vara varsam för att inte råka illa ut. Till exempel så fick man aldrig luta sig ut från lasset för att titta bakåt. Det berättas att folk tappat huvudet vid slag mot trädstammar. Dessutom så skulle man ej stå på lasset, men det förekom ofta ändå. När man lastade på så gällde det att inte ramla mot hästen när till exempel lyftkroken lossnade. Unga hästar kunde då bli rädda och dra doningen över köraren. Att hästen var bra på att stå still var A och O vid lastning. En doning gick ej att backa så varje extrasteg som hästen tog medförde merarbete för köraren. Det gällde att alltid ha ett öga på hästen för att vara med om den skulle bli rädd. På kvällen var det viktigt att man tänkte på att inte lämna skacklarna i snön ty de blir isiga. Dessutom satt "**tjukan**" fast på skacklarna, och den fick definitivt inte isa igen. Tjukan är en gjuten pingla i mässing. Då man körde stora lass var det svårt att stanna, speciellt i nedförsbacke. Både när två körare körde efter varandra och när de möttes var den viktig. Tjukan gjorde dessutom att huggaren hörde när hästen kom, på så sätt kunde han undvika att fälla på dem. När motorsågen kom började körarna lämna tjukan hemma ty huggarna hörde dem ändå inte.



### En Tjuka.

Hästskojare var som sagt vanliga. Om man hade en häst som man skulle skicka till slakt kunde man brännmärka dess hovar. Detta var för att hästhandlaren verkligen skulle skicka den till slakt och inte sälja den vidare. Hästskojare tog ibland och filade ner hästens framtänder för att den skulle verka yngre. Gammelhästar som var kring tjugo år gick att ändra till tio, tolv år.

Olycksrisken fanns där då virkestransport med häst inte var speciellt riskfritt. Det visade sig dock vid en undersökning som Domänverket lätt utföra i slutet av 1940 och början av 1959 att per 100 årsarbetare var det 5 - 10 % lägre olycksfall för körare än för huggare. Dock så blev körarnas skador oftast mycket allvarligare. Om dödsolyckornas antal användes som riskmått visar körning med häst i förhållande till andelen av antalet olycksfall i skogsavverkningsarbete en hög dödsfallssiffra. Efter 1955 blev det dock bättre. En tredjedel av olyckorna skedde under själva körningen och resten under på- och avlastning.



**REFERENSLISTA**

Anon. (1940). Handbok för skogskörare - hästen och selen. Föreningen Skogsarbeten.

Anon (1965). Transport med häst på barmark och snöföre. Sammanfattning efter arbetsstudier utförda av MSA, SDA och VSA.

Dyrendahl, S. (1988). Från arbetshäst i jordbruk och skogsbruk till sport- och rekreationshäst. Kungl. Skogs- och Lantbruksakademins tidskrift. Supplement 20; sid 237-262. Stockholm.

Hallander, H. (1989). Svenska Lantraser. Bokförlaget Blå Ankan AB, Veberöd.

Ryd, Y. (1991). Timmerhästens Bok. Gidlunds Bokförlag, Jokkmokk.