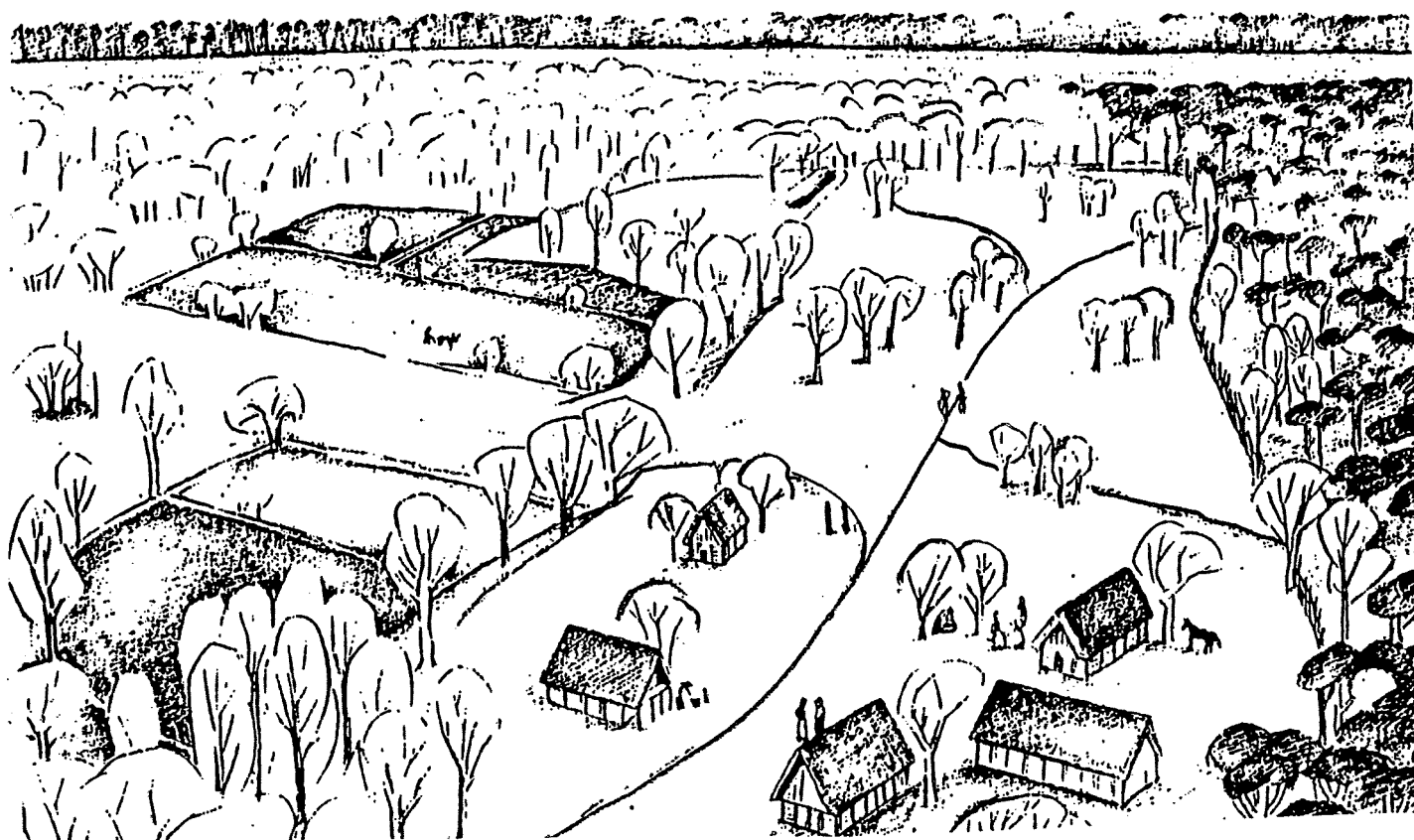


# Det gotländska ängets utveckling

*En gård från yngre järnålder. En rekonstruktion med utgångspunkt från Fjåle i Åk. Teckning Anita Gordh.*



En essä i ämnet skogshistoria  
Dan Öhman  
Handledare: Lars Östlund

## Det gotländska ängesbrukets historia

### Allmänt:

Det gotländska ängesbruket har anor långt tillbaka i tiden. Redan under den yngre stenåldern användes bågformade skärar av flinta och under järnåldern kom bättre skärande verktyg som underlättade slåtter och lövtäkt. Man tror att ängsbruket sedan vuxit fram successivt under århundradena och intog sin nuvarande brukningsform för ungefär 1500 år sedan (folkvandringstiden). Ända fram till slutet på 1800-talet då handelsgödseln började introduceras var det gotländska ängesbruket av största betydelse för dåtida boskapsägare.

Ängesbruket går i korthet ut på att lövängen fagas tidigt på försommaren för att senare under sommaren användas som slåttermark, där man tar vara på hö inför vintern, varefter boskapen får åtnjuta ängets rikedomar. På sensommaren var det dags för hamlingen, som på gotländska benäms "klappningen", då man tillvaratog klena kvistar vilka också användes som foder och var väl så nyttiga som höet. Ask och lundalm ansågs vara de bästa foderträden, men björk, asp, lind och lönn användes också.

### Uppkomst och utveckling:

Uppkomsten av lövängsbruket anser en del forskare beror av den klimatförsämring som kom någon gång på 500-talet fKr. Ängesbruket var och är inte något unikt för Gotland utan förekom in på 1900-talet i hela södra Sverige, men det är på Gotland som resterna idag finns kvar. Klimatförsämringen innebar att man på ett mer organiserat sätt var tvungen att samla in vinterfoder åt djuren. Antagligen var just insamlingen av vinterfoder den syssla som krävde den noggrannaste planeringen och skötseln på den tiden. En förutsättning för att bedriva skötseln var att det fanns tillgång till lämpliga metallverktyg för slåttern. Lär fanns redan några århundraden fKf.

En gård från 500-talet som bestod av 18ha inägomark, varav 2ha var åker och 16ha ängsmark, kan tas som ett exempel på hur viktigt ängsbruket var. Vegetationen i en lövrik äng är den artrikaste som finns på Gotland. De gotländska ängerna har antagligen uppkommit ur den ursprungliga lövskog som tidigare täckte en stor del av Gotlands yta. Lövskogen växte framför allt på de djupare jordarna men fanns även på de grundare jordlagren. På Gotland finns det inga sådana ursprungliga skogar kvar men man har undersökt en likartad ö, Abruca utanför Ösel där det på 1930-talet fanns ett fragment kvar. Delvis förhärskade *Picea* men huvudsakligen bestod skogen av lövträd såsom *Ulmus*, *Acer* och *Tilia* på de högsta partierna och med *Corylus* och *Ribes alpinum* i snårskiktet. Vid de lägre partierna växte *Betula pubescens*, *Fraxinus* och *Alnus glutinosa*. Att det fanns en ursprunglig skog kvar på ön Abruca beror på att ön förr tillhörde en slottsegendom där den hårda exploateringen, vilken förekom på Gotland, aldrig tilläts.

Kring de platser som först koloniserades av människan och dess kreatur uppstod lövängen av två slag av växtsamhällen, lövskogssamhällen som bildade så kallade *runnor* och ängssamhälle som bildade *gläntor*. Runnorna kan bestå av ett enda lövträd eller en lövbuske men utgörs ofta av flera träd och buskar tillsammans.

Den terräng där lövängen förekommer är ofta ganska plan men inte alltför sällan kuperad. Längs skärgården där urberg ofta går i dagen med större och mindre hållar ligger lövängen spridda mellan impedimenten. Fuktighetförhållandena varierar mycket beroende på var i sänkan man mäter. Vegetationen bildas av vilda växter, men runna/gläntastrukturen uppstår efter slätter, röjning och av bete.

**Lövängena kan indelas i två typer beroende på hur träd och buskskikt utnyttjas.**

1. Den egentliga lövängen har toppbeskurna lövträd. De hamlade träden kapas på 2-3-10 meters höjd. De skott som växer ut ur vilande knoppar kapas med 2-5 års mellanrum för att användas till lövfoder och bränsle. De flesta träd hamlas men först och främst ask, alm, björk, klibbal och lind. Produkterna som utvinns ur denna typ är ängshö, lövhö, bränsle, klenvirke, nötter och andra frukter.

2. Stubbskottsängen karaktäriseras av flerstammiga träd som huggs ned vid baserna med 10-60 års mellanrum och på detta sätt föryngras. Hamling förekommer inte vid denna typ. Huvudprodukterna som ovan undantaget lövfoder.

**Tidigare i texten antyds det att lövängsbruket kom till genom en klimatförsämring, men var ?**

Man kan genom att studera gotlandsänget se hur kulturlandskapet "växer" fram och formar trakterna där mänsklig aktivitet sedan århundraden förekommit. Att ängeten är en produkt av människan tvivlar nog ingen på. Nedan följer några olika typer av marker där man började ängesbruket.

1. Vid landhöjningen slogs strandängarnas vegetation och vid röjning av strandlundarna kunde man få fram ängsgläntor på högre belägen mark. Enstaka träd fick stå kvar och växa upp till runnor.

2. I frodig löv- och blandskog röjdes gläntor. Enstaka träd och buskar lämnades kvar och gräs samt örter togs till varasom hö.

3. Genom att man efter svedjebruk fick tillfälliga åkrar som sedan inte tilläts växa igen, erhöles slättermark. Fanns träd och buskar kvar utnyttjades marken som löväng.

När man efter klimatförsämringen, för ca 2000 år sen, började ställa in boskapen under vintern fick man en större samlad koncentration av gödsel, varför man då på ett effektivare sätt kunde gödsla åkrarna. Ängena som var glest bevuxna med lövträd blev under århundradena allt mer tömda på sitt näringsinnehåll och blev efter hand omvandlade till åker- eller betesmark, vilket fick till följd att nya ängen togs upp.

Brukandet av änget intensifierades, delvis på grund av ovan nämnda näringsbrist, behovet av gödsel till åkrarna, samt även beroende av nya och förbättrade redskap. En annan trolig orsak till utvecklingen av ängsbruket är att även befolkningen på Gotland ökade, om än långsammare än i övriga Sverige.



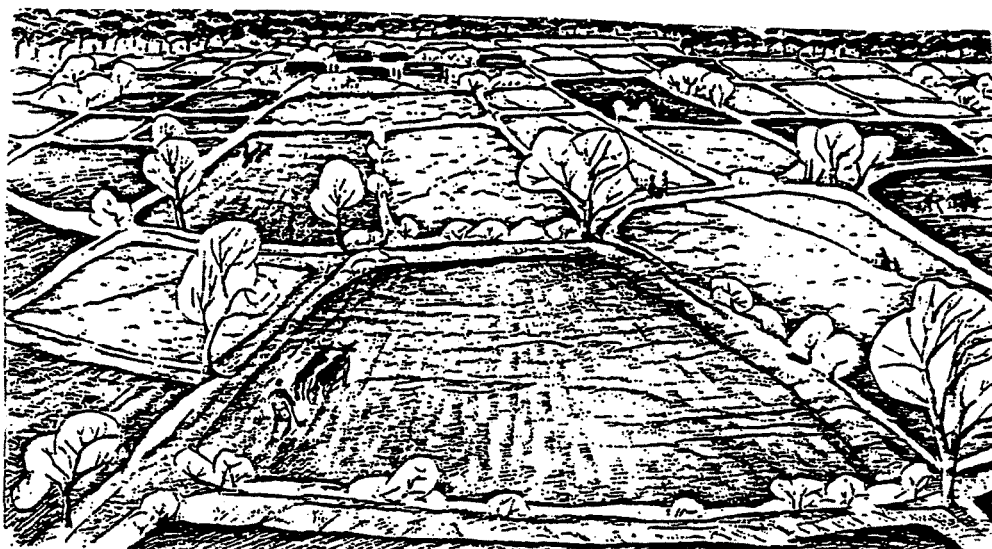
*Stubbkottsäng med flerstammiga träd under senhösten. I förgrunden nyhuggna runnor, bakom dem några runnor med första årets stubbkott.*



*Lövänge, med hamlade askar om senhösten. Lövängen kan betas med kor och hästar, vanligen efter slåttern.*

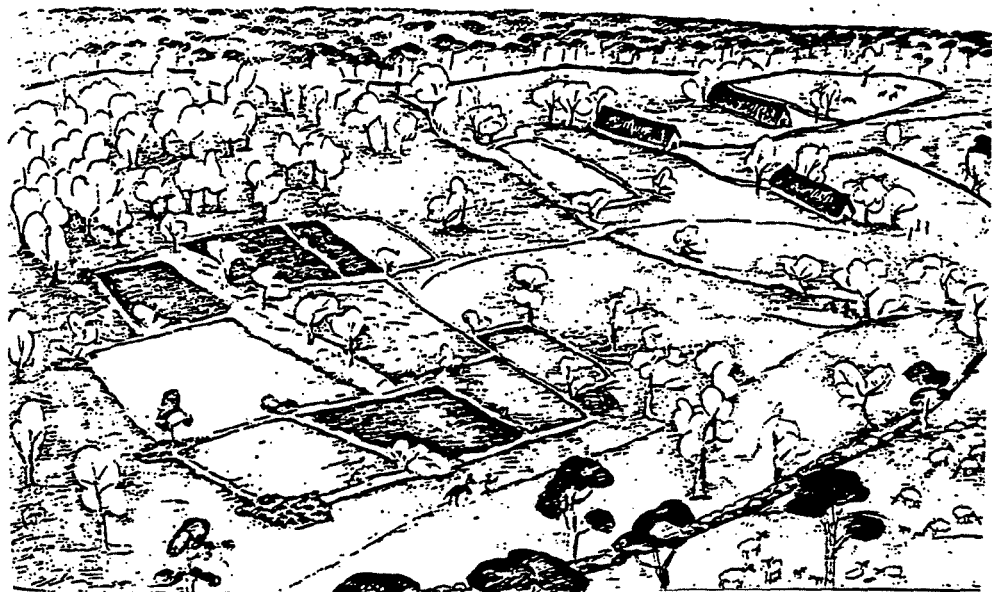
Brukandet av de gotländska ängerna förändrades inte mycket från forntiden och fram till mitten på 1800-talet, utan odlingslandskapet var starkt präglad av den naturliga gräsmarken.

Under järnåldern hade Öland och Gotland ungefär samma bebyggelsemönster men vid den tidiga medeltiden skiljs öarnas mönster ifrån varandra. På Gotland utvecklades ensamgårdar som delvis kan bero på att befolkningstillväxten var låg, vilket i sig kan bero på att man levde under socialt hård press-man gifte sig vid hög ålder, samt att tillgången på mark var god. Kreaturen hölls på utmarken, utestängda från ängen och åkertegar. Åkertegarna stod i relation till gårdens andel i hela byns ägoinnehav.



En brukningsenhet från förromersk järnålder.  
Teckning Anita Gordh.

En gård från äldre järnålder (stengrunds gård).  
Teckning Anita Gordh.



I och med att de så kallade partsklyvningarna kom genom arvsskiften mm på 1600-talet så var man tvungen att på fastlandet reglera markanvändningen och lösa ägotvister, vilket man i Gutalagen talade mycket lite om, antagligen på grund av att gårdarna räckte till att klyvas utan att lagar krävdes.

Dolkstöten för det gotländska ängnet kom i och med att handelsgödseln introducerades i mitten på 1800-talet. En stor betydelse hade också den tekniska utvecklingen, där bl a plogen ersatte årdret. De bördigaste ängerna kom att bli åkermark, de mindre bördiga hagmark och de allra fattigaste lät man växa igen. Upp till 1000 kg torrt hö per hektar producerades på ängnet, motsvarande siffra på idag jämförbara marker men där gödsling och plöjning förekommer är på 5000 kg per hektar. Själva ängskaraktären försvann väldigt fort, även om marken betades. Det krävdes slätter eller röjning för att upprätthålla lövängen som annars inom en period av 30-50 år växte igen helt. På 1800-talets mitt var 35000 ha av Gotlands yta ängsmark, nu finns en rest av ca 300 ha kvar.

Givetvis bör man eftersträva att hålla dessa små rester av ett forntida kulturarv vid liv. Det ger oss en möjlighet att förstå hur människor genom århundraden slitit och noggrannt planerat för att få skörd ur marken. Att ängerna dessutom oftast har en rik flora och fauna är ytteligare en aspekt man bör ta hänsyn till vid bevarandet.

#### **Källdata:**

- Sjöbeck, M (1932) Lövängen och deras betydelse för det sydsvenska bylandskapets uppkomst och utveckling.  
Svenska Skogsvårdsförbundets Tidskrift. 30:132-158
- Romell, L.-G. (1938) Några kulturers spår i gotländsk vegetation  
Svensk Botanisk Tidskrift: 322-330
- Kloth, J-H. Loven, U. (1987) Gotlands Natur. Länsstyrelsen Visby
- Pettersson, B. (1958) Dynamik och konstans i Gotlands flora och vegetation. Uppsala
- Ekstam, U. et al. (1984) Ölands och Gotlands växtvärld. Stockholm
- Carlsson, D. (1979) Kulturlandskapets utveckling på Gotland.  
Bilder. Visby