

Ramnäs bruk och dess skogshistoria

Tina Sundqvist jk 91/95



*Ramnäs bruk 1792. Efter akvarell av Per Nordqvist
Original i Kungl. Biblioteket*

Inledning

Ramnäs ligger cirka 3 mil NV om Västerås. Byn ligger utanför den egentliga bergslagen och det har aldrig förekommit någon malmbrytning där. Därför specialiserade man sig i dessa "bruksbygder", där det inte fanns någon malm att bryta, på att framställa stångjärn. Vid framställningen av stångjärn användes en smideshammare som visas på bilden nedan.

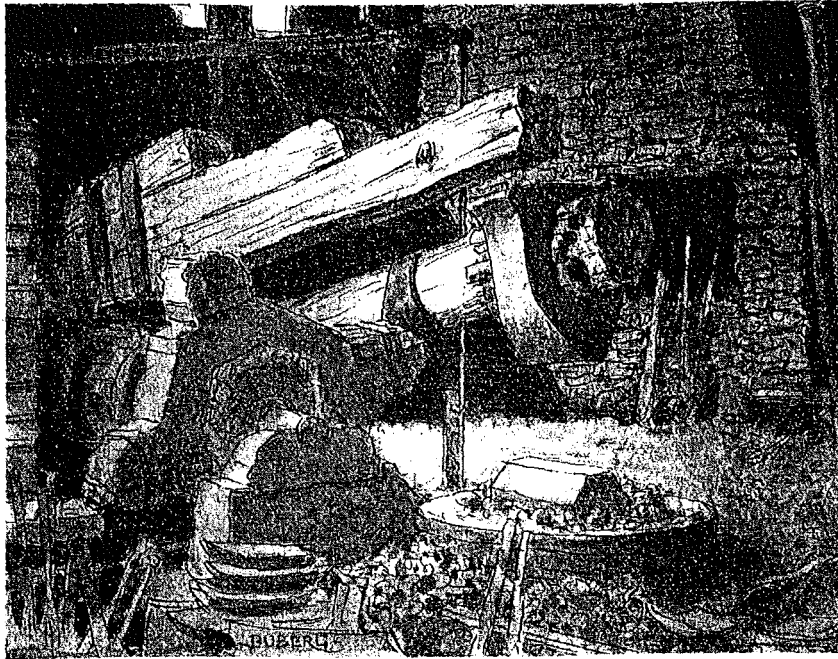


Bild 1. Ramnäs bruks sista vattendrivna smideshammare som revs 1915.

Stångjärn är en förädlad form av järn som har bättre egenskaper för smide än det "råa" tackjärnet som kom från hyttorna. Tackjärnet, som användes som råvara för stångjärnsframställning, köptes från kringliggande bergslag. Ramnäs bruk använde främst tackjärn från Norbergs bergslag.

Förutsättningen för att kunna driva dessa hammare var att det fanns tillgång till vattenkraft. Ramnäs ligger väl placerat vid Kolbäcksån som senare blev Strömsholms kanal. Kanalen mynnar ut i Mälaren mellan Västerås och Köping.

Jag har valt att begränsa arbetet till 1600-, 1700- och 1800-talen för att jag anser att de är de mest intressanta ur skogshistorisk synvinkel.

Kort historik om Ramnäs bruk

Ramnäs bruks historia sträcker sig 400 år tillbaka i tiden. Redan 1590 lät Gustav Vasas änka Katarina Stenbock uppföra den första hammaren i Ramnäs (Kronohammaren).

På 1630-talet utarrenderades Kronohammaren till en köpman från Västerås som hette Christer Månsson. Han var tydligen en mycket driftig man för strax efter han fått arrendet på Kronohammaren startade han ytterligare två hammarsmedjor (Gårdshammaren och Västra hammaren). Under 1600-talets första hälft startades ytterligare två hamrar (Bäckhammaren och Köpmanshammaren) båda av köpmän från Västerås. Av detta tycker jag att man kan dra slutsatsen att det var lönande att bedriva hammarsmedjor i Ramnäs under början på 1600-talet. Dessa fem hammare drevs fram till mitten på 1700-talet i samma familjers ägo.

År 1746 köpte Jakob Tersmeden Köpmanshammaren, en tredjedel i Västra hammaren och hälften av Kronohammaren. Resten av hamrarna i Ramnäs förvärvades av Magnus Schenström. Brukspatronerna Tersmeden och Schenström lät uppföra var sin herrgård på östra respektive västra sidan om Kolbäckån. Dessa två herrar hade nu ensamma makten över Ramnäs.

År 1795 stod Strömsholms kanal färdig att användas. Detta innebar att det fanns en sammanhängande vattenväg från Norbergs bergslag, där tackjärnet hämtades, och ut i Mälaren där det färdiga stångjärnet kunde lastas på fartyg för export.

När P. R Tersmeden år 1834 köpte upp Schenströms del i hamrarna blev han ensam ägare till hela Ramnäs Bruk.

Kronan styr

Under 1500- och 1600-talen försökte kronan på olika sätt uppmuntra och kontrollera järnhanteringen. Ett särskilt ämbetsverk, Bergskollegium, inrättades 1637. Dess uppgift var bla. att styra lokaliseringen av hamrar och hyttor. Tanken var att konkurrensen om den dyrbara skogen skulle minska. Bergskollegium ville att man i Bergslagen skulle använda skogsråvaran till tillmagningsved i gruvorna och till kol för uppvärmning av hyttorna.

Tackjärnet skulle sedan fraktas till en smideshammare utanför bergslagen där konkurrensen om skogsråvaran var mindre. Här användes skogen för att tillverka kol för uppvärmning av smideshärdarna.

Bergskollegium styrde lokaliseringen av hamrarna bla. med hjälp av hammarskatter. Höga hammarskatter i Bergslagen ledde till att det blev förmånligare att driva hamrarna i bruksbygderna som hade lägre hammarskatter. Dessutom lyckades Bergskollegium föra fram budskapet att bergsmännen inte var kapabla att driva hamrar, de skulle hålla sig till sin tackjärnsframställning. Den stora påverkan som Bergskollegium hade kan förklara det uppsving som hamrarna får i början av 1600-talet i Ramnäs.

Ett exempel på Bergskollegiums styrning finns från Nora, Lindes och Värmlands berslag. Där förbjöds år 1636 allt nybyggande av hamrar inom berslaget, dessutom skulle de hamrar som var anlagda efter 1608 rivas. Detta efterlevdes väl inte till punkt och pricka men fick betydelse för den fortsatta utvecklingen.

Till följd av att man gynnade hamrarna utanför Bergslagen blev det till slut en överetablering i bruksbygderna och detta ledde till skogsbrist även där.

Hur fick hamrarna i Ramnäs sitt kol ?

Det är svårt utifrån de källor jag har att avgöra hur mycket egen skog brukspatronerna vid Ramnäs hade. Klart är att de hade en hel del egen skog som de kunde utnyttja för kolframställning. De strävade också efter att köpa upp så mycket skogsmark som möjligt från bönderna.

På brukets skogar bodde sk. kolartorpare som arrenderade en bit mark och ett torp. I deras arrende ingick att de var tvungna att leverera en viss mängd kol till bruket varje år. De fick hålla sig med egen häst för att forsla kol till bruket. I vissa fall ingick det också att de skulle forsla tackjärn från hyttorna till bruken. Dessa kolartorpare hade det inte så fett. De stod dessutom ofta i skuld till brukspatron så de blev i princip livegna.

Ett annat sätt att skaffa kol var att köpa det från bönder med egen skog. Brukspatronerna hade "koldistrikt" uppdelade emellan sig. Detta innebar att bönderna i princip bara kunde sälja till en köpare. Under vissa tidsperioder reglerade brukspatronerna helt priset på kol. Trots detta var kolet en viktig inkomstkälla för bönderna.

Skogstillståndet

Jag har precis som alla andra som har undersökt detta kommit fram till att det fanns en lokal brist på skog runt bruken på 1600- och 1700- och 1800-talen. Några exempel som antyder detta följer nedan:

- Bergskollegiums strävan att styra brukens lokalisering.
- Brukspatronernas strävan att minska kolförbrukningen.
- År 1688 infördes en bestämmelse att bruken och hyttorna måste ansöka om tillstånd hos Bergskollegium för att få hugga ned skog som var ämnat för reparationer.
- Ibland stod någon hammare stilla pga brist på kol. Ett exempel på detta är att år 1709 stod Köpmanshammaren stilla pga kolbrist.
- Brukspatron Tersmeden uttalar sig så här år 1809: "kolkörningen och koltäkten har i många år varit mitt stora bekymmer". Det var inte enbart kolbrist som orsakade detta utan också vintrar med dåligt vinterföre som gjorde det svårt att få fram kol i tillräcklig mängd.
- Det fanns under 1600- och 1700-talen restriktioner om hur mycket stångjärn som fick tillverkas (dvs även hur mkt kol som gick åt). Detta var av två anledningar; hushållning med skogen och att pressa upp världsmarknadspriset på stångjärn.

Under 1720-1730 började användningen av krut istället för tillmagningsved bli allmän. Detta gjorde att trycket på Bergslagsskogarna lättade avsevärt. Förändringen vid Ramnäs Bruk var av förklarliga skäl (de använde ingen tillmagningsved) mycket mindre.

För att kunna reda ut i detalj hur skogstillståndet var under 1600-, 1700- och 1800-talen är det oftast bra att studera gamla kartor. I Ramnäs bruks fall var det inte så lätt eftersom det inte fanns några kartor på lantmäteriet som talade om hur skogen var beskaffad under denna tidsperiod. Däremot fanns en skogskarta från ett närliggande område, "Ferna bruks skogar", som var daterad 1647. Denna karta antydde att skogstillståndet var ganska gott. På de flesta områden inom denna karta stod det; vacker skog, god timmerskog och god skog. På ett fåtal områden stod det afkolad skog. Intressant var att det på ett område stod Christer Månssons skog, det var han som arrenderade Kronohammaren i Ramnäs bruk på den tiden. Inom detta område fanns dock ingen beskrivning om skogens tillstånd.

En annan fascinerande källa till kunskap om skogstillståndet är landshövdingarnas femårsberättelser. De var inte kompletta och den tidigaste berättelsen från Västmanland som gick att få tag på var från 1790.

I berättelserna av landshövding de La Gardie från 1832-36 skriver han så här (fritt översatt till modern svenska):

Skogstillståndet i de södra delarna av länet är mycket dåligt pga att bönderna misshushåller med sin skog.

I bruksbygderna och i Bergslagen är situationen inte så alarmerande för att dessa människor brukar sina skogar med god planering och förnuft.

Dessutom oroar han sig över klimatet som har blivit så varmt att det blir problem med vinterföret. Förändringen i klimatet beror enligt honom helt på att skogarna minskat. Dessa berättelser är troligtvis vinklade till brukspatronernas och bergsbrukens fördel, så det är svårt att veta hur stor sanningshalten i hans påståenden om skogstillståndet är.

Avslutningsvis kan man säga att det finns mycket skrivet om Ramnäs bruk men i materialet finns mycket lite fakta om skogen.

Referenser

de La Gardie et al. Landshövdingarnas femårsberättelser 1790-1850 (inbundna, ej kompletta)

Backlund, A-C et al. (1988). Boken om Bergslagen, resa i en levande historia. Rubicon, Stockholm.

Bursell, B.(1975). Träskoadel. Nordiska Muséets handlingar 85. Berlingska Boktryckeriet, Lund.

Hildebrand, K-G. (1987). Svenskt järn. Sexton- och sjuttonhundratalet. Exportindustri före industrialismen. Jernkontorets bergshistoriska skriftserie 20.

Jansson, E. A. (1951). En bok om Ramnäs bruk. Esselte AB, Stockholm.

Weinhagen, A. (1947). Norbergs bergslag samt Gunnilbo och Ramnäs till omkring 1820. Studier i områdets närings- och bebyggelsegeografi. Meddelande från Lunds Universitets geografiska instution. Gleerupska Universitetsbokhandeln.

Kartor

Karta över Ferna bruks skogar (1647).