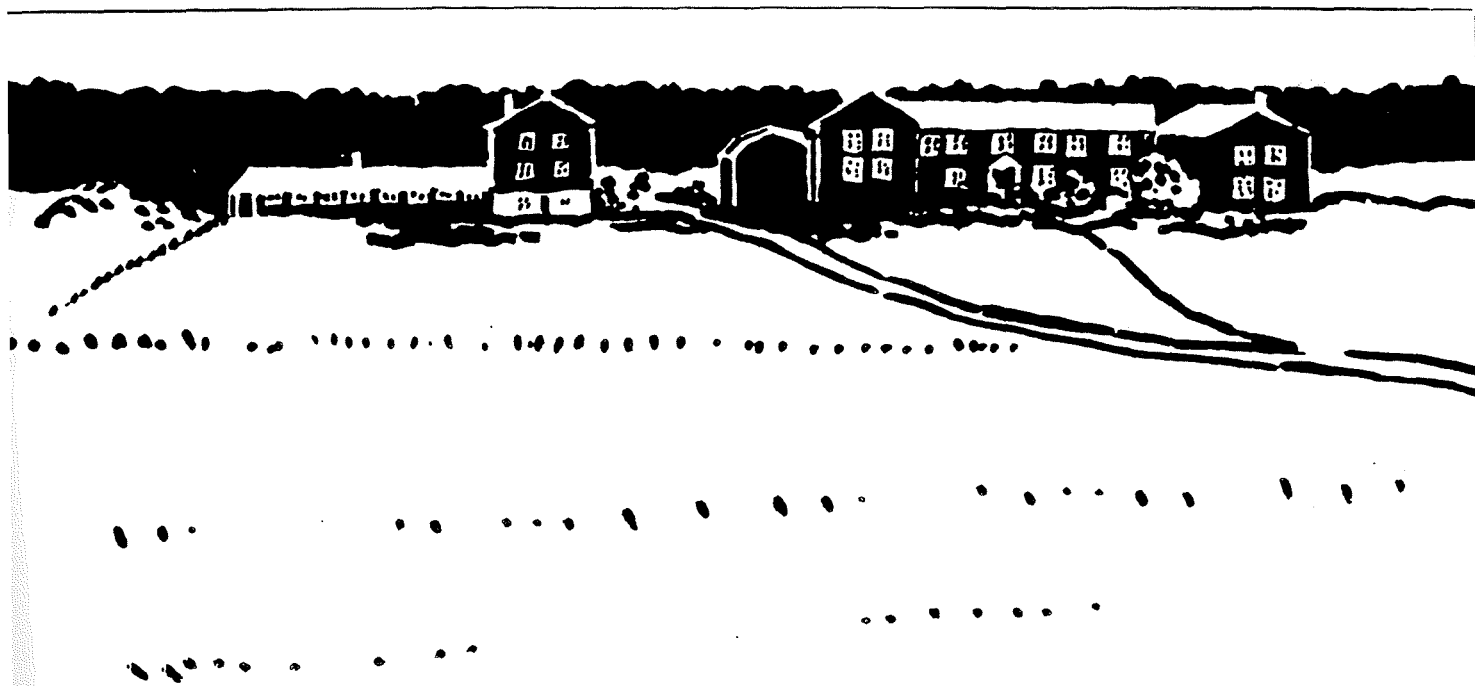


GAMMAL TRÄBEBYGGELSE

Vård och upprustning



Åsa Genfors jk 92/97

Inledning

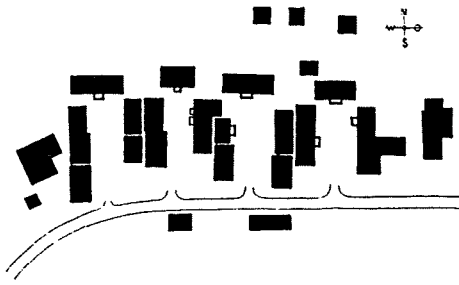
Att vårda ett gammalt hus kan på många sätt jämföras med att förvalta ett dokument som berättar om gångna tiders byggnadssätt men som också säger någonting om hur man levde och tänkte förr. På så sätt innebär det ett ansvar inför omvärlden som går utöver det personliga intresset.

Varje ingrepp vid en ombyggnad innebär en risk för förvanskning. Därför bör alla insatser ständigt ifrågasättas så att befintliga värden inte går till spillo. Ombyggnadskraven bör underordnas den rådande rumsindelningen och existerande detaljer i stället för tvärtom som så ofta sker. Det gäller först och främst att vårda och underhålla, inte förvandla huset. Syftet med denna uppsats är att förklara något av bakgrunden till varför vår träbebyggelse ser ut som den gör idag. Hur skall man gå tillväga och vilka material är bäst att använda för att renovera och underhålla "mer rätt"? Har man en känsla för vilka förutsättningar som rådde förr vid husbyggnationer och deras underhåll kan man bättre förvalta och föra vidare detta kulturarv, som ändå svenska trähus är, till kommande generationer.

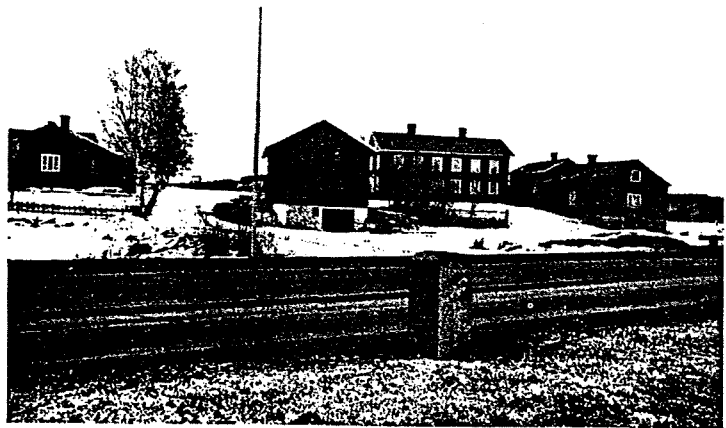
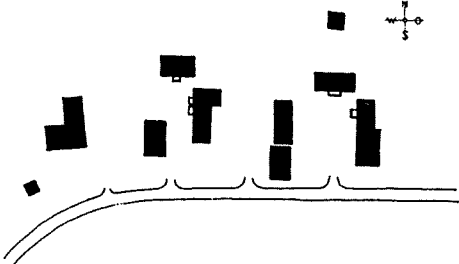
Byggnadshistoria

Våra nutida jordbruksbygder sammanfaller i stort med järnålderns boplatser. Vid järnålderns slut, kring år 1000, slöts den förut spridda bebyggelsen samman i byar som behöll sin organisation ända till förra århundradet. Med hjälp av hembygdsgårdar och hembygdsbyar kan vi fortfarande få en aning om 1700 - talets allmogebebyggelse. Denna var i allmänhet organiserad i täta byar, där de enskilda gårdarna trängts samman till ett gytter av hus. Storhushållet var den ekonomiska enheten, bestående av familjemedlemmar ur flera generationer och tjänstefolk. Gårdarna var uppbyggda av många hus för olika generationer och ändamålsförlagda runt den kringbyggda gårdsfyrcanten. Skalan var de låga envåningsbebyggelsen, färgerna det naturligt grånade timret på väggar och tak. Mot slutet av 1700 - talet förbättrades levnadsvillkoren betydligt, dels tack vare att de stora krigens tid var förbi, dels genom förbättrade odlingsmetoder. Det är vid denna tid man började bygga på husen med ännu en våning, panelbekläda och rödfärga dem, förse dem med granna förstukvistar och rikt målade och dekorerade interiörer.

Jordbrukets rationalisering på 1800 - talet innebar radikala förändringar såväl för landskapet som bebyggelsen. Genom skiftesreformerna flyttades gårdarna ut på de tilldelade åkertäkterna, vilket sprängde den gamla bygemenskapen och också bybildningen. Problemen med den växande befolkningen under slutet av 1800 - talet avspeglar sig i en stor trångboddhet och det finns åtskilliga exempel på bondgårdar som vid denna tid har delats upp i flera lägenheter. För att försörja sig fick människor söka sig till städerna och till industrierna. En ny typ av stadsbebyggelse växte fram som kompletterade de tidigare köpmannahusen och smågårdarna, nämligen hyreshusen, med borgarvåningar och arbetarlägenheter.



Stavsätters by i Ljusdal överst enligt Nordiska museets uppmätning 1917 och därunder sådan byn ter sig idag. Av byns fyra gårdar som bildade en oskiftad radby återstår idag endast en som bevarats i någorlunda ursprungligt skick.



Upprustning förr och nu

Att leva vidare med det nötta så länge som möjligt var förr den naturliga inställningen. De ombyggnader man företog var som regel tänkta att uttrycka förbättrade resurser eller ett nytt modetänkande. Ändå var det sällan ett allvarigare brott mot det gamla eftersom man byggde vidare i samma anda och samma teknik. Det var först med industrialismens inbrott 1860- 1910, som brottet mellan gammalt och nytt blev påtagligt. Det nya innebar nu inte bara en ny teknik utan också ett helt förändrat tänkande.

Samtidigt började under denna tid ett historiskt medvetande att vakna. Det var först med nationalromantikens starka intresse för äkta material och inhemska stilar som tanken att rädda något av den inhemska bebyggelsen åt eftervärlden fick riktigt fotfäste. Hembygdsrörelsen sköt fart under denna tid. Man var inte bara intresserad av att bevara gamla byggnader i museal inramning utan försökte också bevara nationella särdrag och traditioner i nybyggnader och i ombyggnader av äldre hus. Att förbättra bostadsförhållandena på landsbygden blev ett av de stora målen för 30- talets saneringspolitik. Det ledde under 40-,50- och ända in på 60- talen till att särskilt länemyndigheterna drev på att upprustningsbehovet i första hand skulle lösas med nybyggnader. (forts)

Under andra världskriget hade mängder gamla timmer hus sågats upp till ved åt storstadsborna. Trots detta finns det överraskande mycket värdefull bebyggelse kvar på landsbygden.

Material

De gamla beprövade materialen trä, tegel, kalk, sand, pappersprodukter, linolja etc bygger genomgående på att genom sin relativa mjukhet kunna ta upp stomrörelser, luftströmmar och fuktighetsvandringar. Blir påfrestningarna allt för stora känner man dessutom till följderna. Skadorna är i många fall lätta att reparera genom utbyte av delar.

De moderna materialen erbjuder genom större täthet och hårdhet större motstånd mot mekanisk påverkan och klimatpåfrestningar. Det finns emellertid många exempel på att skador ändå uppstår och att dessa blir mer förödande genom sin inverkan på kvarvarande mjukdelar samt att reparationerna blir mer omfattande. Att moderna material ändå blir så flitigt använda beror på den kortsynta förhoppningen att spara arbete = tid = pengar.

Metoder

Innan man börjar bygga om eller förändra ett hus bör man först lära känna det in i minsta detalj. Man måste veta hur, och av vilka material det uppförts. Man måste också vara väl förtrogen med dess konstruktion, och hur denna eventuellt kan ha förändrats med tiden. Det finns flera arkiv av intresse för den som vill ta reda på förhållandena kring en byggnad. De viktigaste av dessa är:

Tingsrättens arkiv - med handlingar om vem som är ägare till en fastighet och när denna förvärvades.

Landsarkiv - med gamla brandsyneprotokoll och bouppteckningar som är mer än 100år.

Lantmäteriet - med omfattande kartmaterial över området.

Museernas arkiv - byggnadshistoriska inventeringar som kan ha genomförts.

Privata arkiv - som kan ha intressanta fotografier.

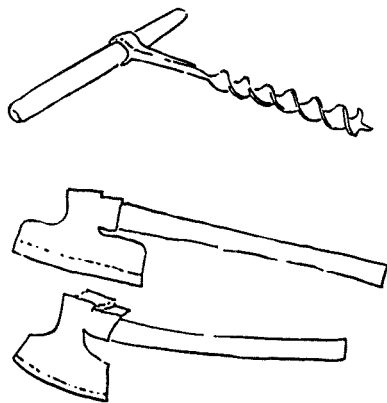
Man skall alltid börja ett ombyggnadsarbete med en ordentlig byggnadsundersökning. Denna kan börja med att man går runt huset och gör detaljerade iakttagelser, speciellt de svagaste punkterna på ett hus, bottensyllen och nederdelen av fönsterkarmarna. Där bör man med en vass kniv eller syll känna efter om det finns röta. Då fukt är den största faran när det gäller trähus skall man noga undersöka alla hängrännor och stuprör, läcker dessa måste de genast lagas eller bytas. Undersökningen fortsätter så småningom inomhus, rum för rum, våning för våning. Här är det särskilt viktigt att kontrollera undersidan av taket, så det inte finns några tecken på vattenläckage här. Detta kan man ofta se som mörka fläckar i träet. (forts)

Murstocken, alla vattenbärande system och allt elektriskt måste kontrolleras noga. Dom iakttagelser man gör bör antecknas på en ritningskopia. Denna information är ett viktigt underlag vid bedömningen av husets kondition, och vilka behov som finns av att sätta in olika åtgärder.

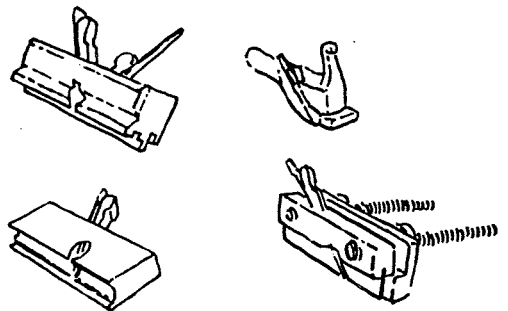
Trä

I ett äldre hus består materialet till ca 90 procent av trä. Man valde virke med omsorg, långsamt och rakt växt i norrslutningar, avverkade det under bestämda tider, tidig vinter vid nymåne, och gav sig tid med torkning. Bearbetningsmetoderna var länge mycket primitiva. Stockarna klövs till en början med yxa och kilar. Vattenkvarnarna, som visserligen uppfanns redan på 1400- talet, förekom sparsamt och hade låg kapacitet. Kunskapen om träets krympning vid torkning utnyttjades eller förutsågs vid sinnrika sammanfogningar. Till utsatta byggnadsdelar, som fönsterbågar, användes kärnfura och döda träd.

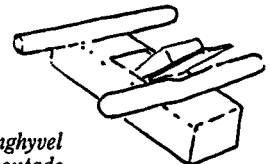
Arbetet utfördes med enkla verktyg som man tillverkade själv. Spik var en lyx och många utföranden har sin grund i att man strävade efter att spara på den varan. ofta användes tappar av trä för att föga samman trädelarna. Allt detta revolutionerades med uppkomsten av ångsågar och industriella framställningsmetoder. Kanske kan man tolka begreppet "snickarglädje" som knyts till denna tids byggnader som glädjen över ett överflöd som var tillgängligt utan ansträngning.



Verktyg för timring: navare för att borra hål för dymlingar, skrädbila med egg endast på utsidan för sparrar samt skräd-yxa för bilning av timmerstockar.



En uppsättning hyular: tvinghyvel för att hyvla not och fjäder i spontade bräder; t h om denna en säregen hyvel med oklar användning; sedan listhyvel; hyvel för spår i fönsterbågar, ställbar för olika avstånd med träskruvar; underst en tvåpersoners oxhyvel för hyuling av plank i spännbänk.



Valet av virke

Furu var det träslag som användes i hus med fuktigt inomhusklimat där det är stor risk för röta. Sådana byggnader kan vara boningshus, ladugårdar, stall m.m. Gran användes mer till lador, magasin, skjul m.m alltså byggnader med betydligt torrare inomhusklimat. Denna form av uppdelning mellan träslagen återfinns över hela landet men är främst koncentrerad till mellersta och norra Sverige. Ett landskap som markant skiljer sig från de andra är Bohuslän, där gran är det primära träslaget.

Torrfura är en fura som dött på rot och torkat innan den huggits ned. Ibland anses torrfura vara av bättre kvalitet än vanlig furu. Ganska ofta tog man bort ytveden för att öka träets motståndskraft mot röta och insektsangrepp. Ek användes av naturliga skäl endast i södra Sverige. Trots sina rötbeständiga egenskaper användes den sällan till hela hus. Detta beror delvis på att ek inte heller i södra Sverige fanns i tillräcklig mängd.

Syllar och stolpar

Byggnadsdelar som syllar och stolpar är svåra att byta ut och angrips lätt av röta pga deras nära kontakt med marken. Därför har man höga krav på virke till dessa byggnadsdelar. Ek användes där den fanns tillgänglig, i norra Sverige byggde man oftast hela husen av furu.

Takstolar och sparrar

Har oftast tillverkats av gran. Motivet för detta är att gran är segare än furu och lämpar sig bättre till detta ändamål.

Golv

Gran är det träslag som oftast använts till golv. Anledningen till detta var att gran inte har så markerad kärna och är vitare än furu, vilket ger en eftersträvd jämnhet i färg. Skillnaden i hårdhet mellan vårved och höstved liksom mellan kärn- och ytved är inte så stor, varför slitaget blir betydligt jämnare än hos furu.

Inredning och snickerier

När det gäller speciellt utsatta byggnadsdelar, som fönster och dörrsnickerier, har man varit mycket noga och då främst använt furu eller torrfuru. Till övrig inredning har bla ek, furu, torrfuru och gran använts.

Källförteckning

- Thurell, S (1993) Vård av trähus. Natur och Kultur, Falköping.
 Olsson, L.E (1994) Gamla Hus. Svenskbyggtjänst, Stockholm
 Var virket bättre förr? (1985) Riksantikvarieämbetet och Nordiska museet, Uddevalla