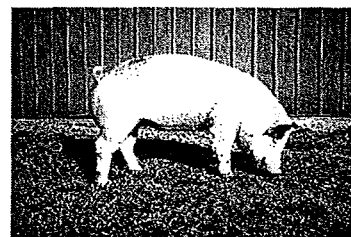
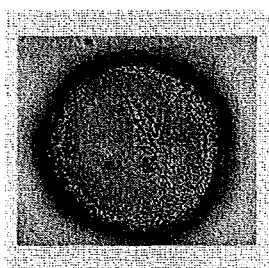
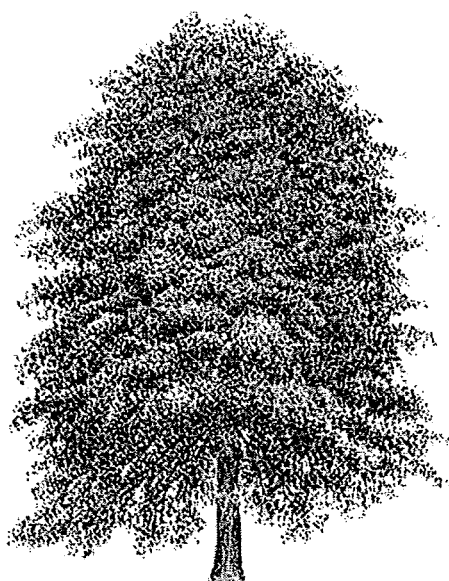


# Bokens historia i norra och mellersta Halland

*Naturlig invandring eller en kulturpåverkad halvexot?*



Anders Johannesson jk 94/99

## Inledning

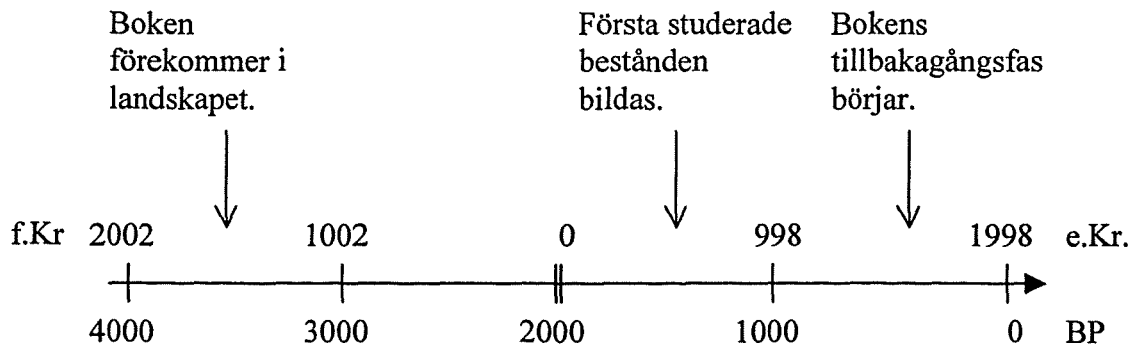
Inspirationen till att göra en liten inblick i detta ämne har jag fått under mina om inte många så i alla fall långa skogs- och vegetationshistoriska diskussioner med min käre gamle lärare i miljövärdsteknik, Gunnar Gustavsson, från tiden på Peder Skrivares Gymnasium i Varberg. Många intressanta frågor har blivit hängande i luften efter dessa, vissa mer eller mindre specifikt gällande just trädslaget bok (*Fagus sylvatica*).

Min ambition med denna uppsats var självfallet att göra en djupdykning ner i detta ämne för att finna svaren på åtminstone några av de frågor som jag hade. Detta visade sig inte vara det lättaste och en fullständig undersökning av bokens halländska historia låter sig knappast göras på en så kort tid som jag haft till förfogande för denna uppsats. Om något så är frågorna snarare fler än färre efter detta arbete.

En sak som jag särskilt har velat belysa i denna uppsats är bokens utbredning i förhållande till människans markanvändning. Om och i så fall i vilken utsträckning har människan förändrat bokens utbredning och dynamik? Det kanske är irrelevant att betrakta boken som en ursprungligen naturlig del i det halländska landskapet? Malmström (1939) förklarar bokens utbredning i Halland i en zoneringsmodell där boken är dominerande i en mellanzon och även till viss del i en östlig zon där dock med inblandning av barrträd, främst gran. De faktorer som enligt Malmström är av betydelse för bokens utbredning är dels klimatiska och näringsekologiska faktorer, dels den oliktidiga invandringen hos skilda trädslag men även vad Malmström kallar kulturinflytanden (dvs antropogen påverkan) är viktiga. Malmström förklarar bokens utbredning genom att först nämna de klimatiska faktorerna vilket är ganska symptomatiskt för det allmänna synsättet. Detta är kanske självklart då klimatet sätter ramen för en växts utbredning åtminstone i ett kortare perspektiv då inte evolutionen hinner verka. Jag vill dock påvisa att detta inte är enda sättet att tänka och att klimatet kanske inte är den faktor som är mest grundläggande för att beskriva bokens utbredning.

Några frågor som är intressanta att besvara ur detta perspektiv är t ex: När invandrade boken till Halland? Hur gick detta till och vilka faktorer var av störst betydelse för detta förlopp? Var de bokskogar som fanns från medeltiden och framåt naturliga? Hur nyttjades bokskogen i Halland? Vart tog alla bokskogar vägen? Jag har i görligaste mån försökt besvara dessa frågor

och dessutom ge mitt egna perspektiv på bokens historia i Halland. För en första översikt har jag gjort en ungefärlig tidsaxel, se nedan (Fig 1).



Figur 1. Ungefärliga tidpunkter för viktiga händelser i bokens historia i Halland.

## Bokens tidiga historia i Halland –Invandring och expansion

Enligt en regional studie (Digerfeldt 1982) finns boken sparsamt förekommande i det halländska landskapet redan 4000-3000 BP. Enligt samma undersökning expanderade boken till en början långsamt men ökningen accelererade senare så att frekvensen ca 1500 BP var 10 %. Femhundra år senare skulle boken ha sin största utbredning i landskapet då frekvensen hade stigit till 20 %. Om boken studeras ur ett mer lokalt perspektiv, på beståndsnivå och som beståndsbildare tycks dock bokens invasion komma senare.

Karlsson (1996) beskriver ett invasionsförlopp som tycks initieras av en brand ca 1200 BP varefter bok etablerar sig för att efter ca 200 år bli vara det jämte ek vanligaste trädslaget. För detta bestånd gäller troligen att människan starkt gynnat bokens invasion. Först och främst är branden med största sannolikhet av antropogent ursprung. Dessutom anses inte boken kunna invadera så snabbt och massivt utan mänskligt gynnande så som hållande av ollonsvin. Andra faktorer som troligen positivt påverkat bokens möjlighet att invadera lokalen är uppslag av björk efter brand under vilken boken får bra möjligheter att etablera sig Linden som också är ett sekundärt trädslag som konkurrerar med bok fått stryka på foten pga tidigare klimatförsämring. Vad som dock skulle kunnat verka menligt på bokens etableringsmöjligheter är

att skogsbete verkar ha förekommit, dock kanske i varierande omfattning. Att detta inte motsätter sig bokens etablering anser Karlsson kunna bero på selektivt bete där bok betas mindre hårt. Dock skulle även troligen även boken kunna etablera sig under intermittent betesdrift.

I en annan undersökning på beståndsnivå jämför Björkman (1996) bokens invasion av två närbelägna provtagningsplatser. Här sker bokens invasion ca 1500 BP resp ca 1400 BP och invasionsförloppen är likartade. Boken får något större utrymme vid den ena punkten då beståndet där tycks vara mer öppet vid tiden för etablering. Detta tillskriver Björkman till viss del selektivt bete under ett hårdare betestryck. Detta och annan mänsklig påverkan argumenterar Björkman är den viktigaste faktorn för bokens etablering åtminstone på beståndsnivå. Ingen av ytorna har brunnit i anslutning till bokens etablering och ingen annan kraftig störning tycks ha föregått bokens invasion av området vilket får ses som ett undantag. Dock finns utöver det öppna landskapet med relativt mycket gräs och odling av cerealier vilket syns för första gången omkring tiden för bokens etablering. Detta tyder på ökad mänsklig verksamhet i området. Enligt Björkman skulle boketablering kunnat ske i området om bra spridningsförhållanden råddit från angränsande områden. Boken skulle då kunnat etablera sig i rasbranter inom området för att sedan successivt öka.

Enligt Karlsson (1996) så är det alltså till stor del mänsklig påverkan som utgör grunden för bokens etablering på den lokal som han studerat men han avfärdar dock inte klimatiska orsaker som styrande för det regionala utvecklingsförloppet. Björkman (1996) drar det hela lite längre genom att säga att bokens totala expansion under holocen på kontinental skala tycks spegla den klimatiska utvecklingen väl men på en finare skala är detta samband ej uppenbart. Då ingen konkret tidsmässig överensstämmelse mellan bokens invandring till dess marginalområden i Sverige syns torde andra faktorer vara viktigare. Detta stärks vidare av att bokens utbredning idag antyder en ickekontinuerlig migration där beståndsspecifika faktorer är de bestämmande för nykolonisation av ett område. Vilka dessa beståndsspecifika faktorerna är, är något oklart men Björkman säger att ett halvöppet "mänskligt" landskap torde var optimalt för bokens invandring då den är beroende av markstörning för sin etablering.

## Bokens tillbakagång – Jord- och Skogsbruk

Även vad gäller bokens tillbakagång finns skillnader mellan studierna. Regionalt tycks boken gå tillbaka redan så tidigt som 1000 BP (Digerfeldt 1982). Detta misstämmer ganska mycket då det är först under denna tid som bokens egentliga beståndsbildning sker enligt de lokala studierna. En varning bör dock utfärdas för den förra dateringen då  $^{14}\text{C}$ -år används och enligt Björkman (1996) kan  $^{14}\text{C}$ -dateringar i gytta ge för höga åldrar.

På Karlssons (1996) undersökningslokal undergår boken en snabb tillbakagång omkring 300 BP. Frekvensen av olika gräs stiger samtidigt varför författaren drar slutsatsen att ett huggningsingrepp skett. Detta troliga huggningsingrepp ger sedan upphov till en föryngring som torde vara grunden för det bokbestånd som idag finns på lokalen. Dock pågick föryngringen säkerligen en längre tid och alla träd kan ej ha avverkats då Karlsson funnit källmaterial från storskifte, 1771 där boket i området beskrivs som "grovare och större". Även på Björkmans (1996) två lokaler syns boken genomgå en tillbakagång under de senaste århundradena. På det ena området syns omkring 400 BP syns en ökning av antropogena indikatorer främst en, ljung, gräs och storvuxna gräs.

En stark förändring av vegetationen sker omkring 200 BP då ek, lind och hassel går starkt tillbaka. Även boken minskar något samtidigt som gräs, ljung och en ökar. Boken ökar dock snart igen för att nå sin toppnotering med en pollenfrekvens på 60 %. Den förklaring som Björkman ger till detta är att det troligen hänger samman med en avverkning där allt utom visst boke röjs bort, kanske för betesdrift eller kanske för att gynna boken (ollonbete?). I samband här med ökar även björk, tall och gran. Björken gynnas troligen av den öppnande huggningen men ökningen av tall och gran kan vara en följd av ökat regionalt inflöde i och med den öppnare miljön. Björkman finner det inte otroligt att en bosättning kan ha skett i närheten av lokalen då uthuggningen genomfördes men en utökning av tidigare markanvändande är inte heller otroligt. Områdets bosättningar torde ha övergivits ca 100 år senare och i samband med detta kommer granen in som ett inslag i området, kanske pga plantering av övergivna åkrar och ängar.

På den andra lokalen börjar ljung- och enpollen förekomma redan 1500 BP men uppnår inga större frekvenser förrän ca 200 BP. Även halvgräs utgjorde ett markant inslag från 1500 BP

och ökade runt 200 BP. Samtidigt med ökningen av ljunng och en, minskade även frekvensen av gräspollen varför det ligger nära till hands att tro att gräsbevuxna marker blir mer hedartade. Mängden kolrester ökade även vid samma tid. Omkring 200 BP minskade även pollenfrekvensen av ek. Denna period av mer intensivt markutnyttjande torde hänga samman med bosättning öster om provtagningspunkten. Ca 100 BP övergår den hedartade vegetationen till att bli dominerad av bok, björk och gran. Det var först nu som granen kom in. Även brakved finns nu i närheten av kärret vilket inte har setts innan.

Det jag tolkar ut ur detta är att bokens inledningsvisa tillbakagång skedde för 200 år sedan och berodde på ett ökat befolkningstryck och sedan när befolkningstrycket minskade pga förbättrade jordbruksmetoder fick inte boken någon chans att återta mark (jmf Malmström 1939).

### **Bokens historia i Halland från 1600-talet till tidigt 1900-tal enligt gamla kartmaterial**

Carl Malmström (1939) gjorde på 30-talet en bra sammanställning över Hallands skogar under 300 år.

Under 1600-talet var de inre delarna av Halland fortfarande mestadels skogsbeklädda. Det dominerande trädslaget var bok men ek, björk och al var också vanligt. År 1729 är boken fortfarande dominant och det finns större sammanhängande bokskogsområden som dock ofta hade inblandning av andra trädslag. Kustbygden var i stort sett skoglös. Den skogsbeklädda arealen har dock totalt sett minskat kraftigt i omfattning i Halland under senare delen av 1600-talet och även bokskogsurealen har minskat trots avverkningsrestriktioner. Under fortsättningen av 1700-talet går skogen kraftigt tillbaka i hela Halland. Orsakerna är framförallt avverkningar följda av bete och ljungränning. Denna tillbakagång fortsätter fram till mitten av 1800-talet trots många restriktioner på avverkning av bärande träd, dvs ek, bok, apel, oxel och hägg. Dock börjar under 1800-talets förra del skogen att rycka fram på de större godsen så som Stiernarp och Sperlingsholm som följd av att skogsodlingsåtgärder där börjar ta form.

Vid 1900-talets början har Skogsodling kommit igång på bred front inte minst pga en mindre tvingande lagstiftning, förändrade jordbruksmetoder och bidrag till planteringar. Dock är det inte nu längre boken som blir dominant i landskapet utan barrträd och då främst gran blir dominerande i det skogsodlade landskapet. Som tidigare nämnts gällde stränga restriktioner för avverkande av bärande träd. Det fastslogs redan i den första svenska skogsförordningen för Halland från 1664 att bärande träd ej fick avverkas utan tillstånd från landshövdinga-ämbetet och efter avverkning skulle ovillkorligen två nya träd planteras och vårdas. Trots skärpning av straffen för överträdelser av skogsförordningen fortsätter avverkningarna under 1700-talet och 1720 tillsätts en särskild direktör för skogarna och ekplanteringar och en förordning om allmän "eke- och bokeplantering" antas 1725. Planteringar uppstod som följd av denna men de flesta dukade under pga dålig skötsel.

Polheimer gjorde 1790 på Kronans uppdrag en inventering av ek, bok och mastträdsbeståndet i Halland och i en skrift härifrån skriver han att "Ek och Boke Stafhygget har i Senare åren fördärfvat Hallands skogar". Härav syns att mycken avverkning torde ha skett för tillverkning av tunnor. Förändring av lagstiftningen från åren 1793 och 1830 ger skattejordägaren äganderätten till skogsmarken och då även mot viss avgift fri dispositionsrätt till bärande träd, utom ek som utsynats till flottan. Detta var tänkt att bidra till ett ökat intresse för och vård av skogen. Så blev dock inte fallet utan misshushållningen fortsatte och inte minst bok och ek avverkades till tunnstav. I början av 1800-talet togs skogsodling upp som in verksamhet i Hallands Hushålls Sällskap sedermera Hushållningssällskapet. De och under en period Skogsodlingssällskapet kom att få stort inflytande över Hallands skogar under 1800-talet och fram till 1904 då Skogsvårdsstyrelsen tog över dess verksamhet. Nu var det plantering av barrträd som gällde och boken blev om möjligt än mer marginaliserad.

## **Diskussion – människan, bokens befrämjare**

Sålunda har alltså ingen vågat ta steget fullt ut och säga att boken i Halland är en ren följd av människans påverkan men på något sätt tycks det mig ändå som att det måste finnas en koppling mellan lokala och regionala skeenden. Självfallet kan jag inte påstå att bokens invandring bara berodde på människan för ett träd kan t ex inte växa om alla knoppar fryser bort varje vår. Jag tycker dock att det blir mer intressant om man vänder på det hela och frågar

sig skulle boken finnas i Halland om inte människan varit där och då är inte svaret lika självklart.

Något som är mycket uppenbart är att bokens utbredning och beståndsdynamik under alla tider varit starkt påverkad av mänsklig aktivitet. Detta inte minst beroende på bokens sena invandring till vårt land (eg. Danmark på den tiden). En faktor som inte är så mycket diskuterad men omnämnd i många sammanhang är bokens stor värde som djurfoderproducent. Björkman (1996) skriver dock att bokbestånd beskrivs så tidigt som på 1100- och 1200-talen i västra Småland vilket visar på att bokskogar redan då var viktiga för ollonbete. Detta är ett värde som säkert inte har gått bönderna förbi genom tiderna och säkerligen gynnades boken av denna anledning på många ställen. Frågan är dock huruvida de mindre bemedlade bönderna under feodaltiden hade mark att avvara för "bokskogsskötsel" för ollonproduktion.

En tanke som jag vill föra fram är att under sen vikingatid och tidig medeltid då bokens huvudsakliga expansion äger rum är fortfarande det huvudsakliga, mer långväga transportvägen på vatten. Av denna anledning är det inte otroligt att bokollon kan ha medförts av "upplysta" män söderifrån upp längs hallandskusten för att just säkra en viss foderproduktion för svin. Folk var trots allt mer eller mindre bofasta på den tiden och odling var ingen nyhet så varför inte då lite forntida skogsodling? Det är svårt att bevisa något i dessa sammanhang då bokens invandring och expansion sker i förhistorisk tid så inga skriftliga källor finns. En sak som dock vore intressant och som jag inte hört talas om vore en undersökning av om det fanns bokollon i någon bosättning från vikingatiden. Tidig medeltid är en tid av mänsklig expansion och ett landskap som öppnar sig till följd av mänsklig aktivitet torde kunna gynna en sporadisk uppkomst av bok. Björkman (1996) hävdar att stort tillslag av bok ofta kommer efter en tid av stark mänsklig påverkan i och med dess avklingande. Av denna anledning ser jag det inte otroligt att boken kan ha haft en tid av expansion efter att pesten kom på 1300-talet. Detta har jag dock inga belägg för utifrån de undersökningar jag studerat.

Huruvida människan egentligen införde boken eller inte går endast att spekulera över men att människan genom tiderna har haft en mycket stor inverkan på bokens utbredning och dynamik torde var höjt över varje tvivel. Från den tiden då vi har historiska källmaterial finnas starka antydningar om pekar mot att inte minst politiska beslut har haft inverkan på boken. Att människorna under 1600-1800-talen blev fler samtidigt som ekonomin till stor del



fortfarande byggde på självhushållning och jordbruk är antagligen den stora anledningen till bokens tillbakagång. Man bör dock inte förglömma politiska åtgärders i många fall menliga inverkan på bokbestånden. Visserligen hade bönder nytta av boken som foderproducent men det vore inte otroligt att tänka sig att en del bok också åkte med när all ek avverkades då dessa träd "avvittrades" bara av den anledningen att bönderna var rädda för att träden åter skulle beslagtas av kronan. Detta måste också ses i samband med de åläggande om planteringar som kronan tidigare utfärdat varför det även av denna anledning kan ha funnits en tvär inställning bland bönder. Att bokens stora tillbakagång skulle skett under tiden för lagstiftningslättnader sammanfaller väl med Karlssons (1996) och Björkmans (1996) pollenanalytiska studier.

Avslutningsvis vore det kanske fel att säga att jag är fullkomligt övertygad om att boken är införd i Halland men jag hoppas åtminstone kunna väcka några funderingar. Att de bokbestånd vi har idag inte är naturliga torde inte råda något tvivel om. Dock är dessa i de flesta fall ej heller lika de bokskogar som fanns under självhushållets tid. Om man dess utom tar med att många bokskogar idag är tämligen artrika och att det ofta finns hotade arter i dem så kan man fundera över vad vi kan tänkas vilja bevara för framtiden och hur skall vi kunna bevara både naturen och de kulturdanade företeelserna?

## Referenser

Björkman, L. (1996) The Late Holocene history of beech *Fagus sylvatica* and Norway spruce *Picea abies* at stand-scale in southern Sweden. *University of Lund, Department of Quaternary Geology, Thesis, 39.*

Digerfeldt, G. (1982) The Holocene development of Lake Sämbosjön. 1. The regional vegetation history. *University of Lund, Department of Quaternary Geology, Report, 23.*

Karlsson, M. (1996) Vegetationshistoria för en artrik bokskog i Halland – stabilitet eller störning? Examensarbete nr 1. Institutionen för sydsvensk skogsvetenskap Alnarp.

Malmström, C. (1939) Hallands skogar under de senaste 300 åren. *Meddelande från Statens Skogsförsöksanstalt 31:171-300*