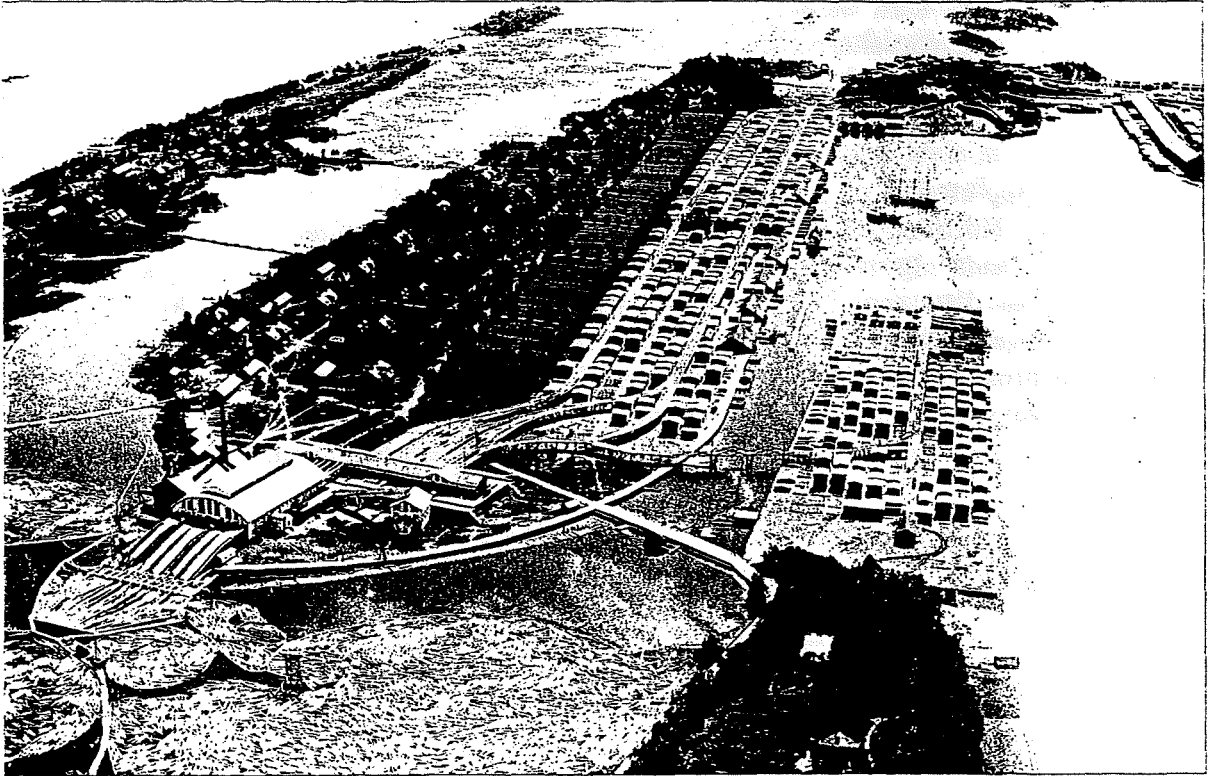


Norrbyskär

-sågverket på skäret



Norrbyskär omkring 1930 sett mot söder, Långrundet syns mitt i bilden (MoDos bildarkiv).

Uppsatsarbete av Anders Ringsell jk 95/00
under kursen Skogshistoria 1

Inledning

Norrbyskär är en ögrupp ett par kilometer utanför kusten, ca 3 mil söder om Umeå (se fig 1). Idag är skären ett populärt utflyktsmål sommartid, som lockar besökaren med sin vackra natur och sin spännande historia. Inom loppet av några år i slutet på 1800-talet förvandlades Norrbyskär från obetydliga skär till ett fungerande industrisamhälle, som åren 1895-1952 exporterade sågade trävaror världen över. Ön saknar sedan 1977 bofast befolkning men hade under sin storhetstid ca 1130 öbor (Norstedt 1994). För besökaren idag är det väldigt svårt att föreställa sig den kommers som rådde här för knappt femtio år sedan. Det enda som återstår idag är bostadshusen och skolan längs Långgrundet, kugelbanan och förvaltarbostaden på Stuguskär samt maskinbyggnaden i tegel vid sågverksplatsen på Långgrundet. Övriga spår som brädgårdar och kajer har föruttnelseprocesser och skogens återerövrande gjort sitt bästa för att dölja.

Att bygga upp ett helt samhälle, med både industri och serviceinrättningar, ute på en öde skärgårdsö i Norrland ses idag som något väldigt märkligt, men faktum är att Norrbyskär inte var det enda sågverk i Norrland under den här tiden med denna udda placering. För att förstå hur detta samhälle kunnat bli verklighet, måste man ha kännedom om vilka förutsättningar som rådde under den här tiden och även om de driftiga människor som höll i trådarna. I följande kapitel skall jag, förutom att beskriva hur samhället byggdes upp och drevs, även försöka ge en uppfattning om de yttre förhållanden som påverkade sågverksindustrin under dess glansperiod under 1800-talets senare hälft.



Fig 1

Timmerfronten rullar norrut

Etableringen av sågverket på Norrbyskär var ett led i den våldsamma expansion som präglade den norrländska sågverksindustrin under 1800-talets senare hälft, då timmerexploateringsfronten sträckte sig allt längre norrut. De närmaste tjugo åren efter 1850 tiodubblade Norrland sin trävaruexport och utgjorde år 1870 60 % av landets totala

virkesexport mot knappt 30 % 1850 (Norstedt 1994). Förutsättningarna för sågverken i Norrland var mycket goda under 1800-talets senare hälft. Förutom de naturgivna förutsättningarna som god tillgång på timmer och goda flottleder, ledde den ökade industrialiseringen och ekonomiska tillväxten i Europa till ökad efterfrågan på sågade trävaror. Exporten underlättades av mer liberala exportlagar och fasta växelkurser. Att just de avlägsna norrländska skogarna fanns i blickfånget berodde på att timmerfronten redan gått över de sydligare belägna skogarna; södra Norge var skövlat på grova träd och södra Sverige likaså.

Skogsbolagen ökade i antal och sökte sig allt längre norrut för att komma åt de grova furorna som fortfarande fanns i Norrlands skogar. Fri etableringsrätt, förmånliga aktiebolagslagar och etableringen av ett kreditväsen är några av de förändringar som gynnade bolagen. Avvittringen och de klargjorda ägoförhållandena underlättade dessutom bolagens uppköp av skogen. Ända fram till 1850-talet hade sågverken varit beroende av älvarna, för såväl råvarutillförsel som för drivning av själva sågen. I och med ångsågens intåg och fram emot sekelskiftet även kustbogseringar av timmer försvann detta beroende. Nu kunde man förlägga sågverken närmare "marknaden" dvs exporthamnarna. Detta innebar förutom de nämnda fördelarna även att man slapp den relativt sett dyrare flottningen av sågade varor till havs (Norstedt 1994). Förutom nämnda förutsättningar krävdes naturligtvis kapital och driftiga affärsmän, ett exempel på en framgångsrik sådan var Frans Kempe.

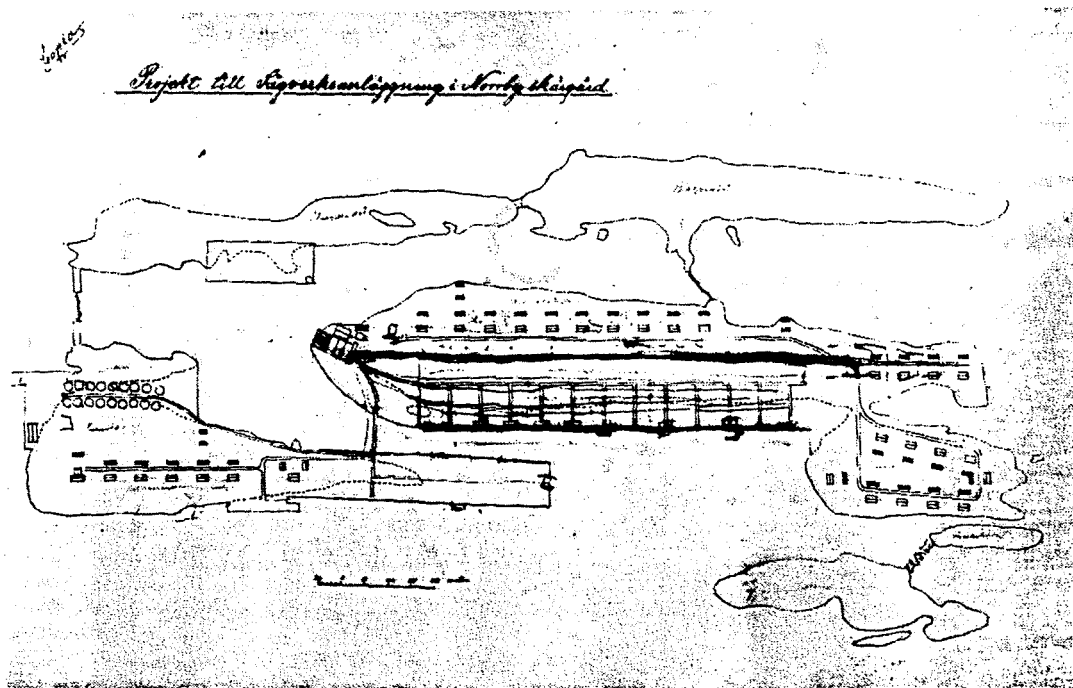
Bolaget som exploaterade Norrbyskär

Köpmanssonen J C Kempe kom som företagsam tonåring till Norrland någon gång kring 1816, där han efter en sejour i handelsbranschen slutligen hamnade i sågverksbranschen. Sågverksindustrin var en industri i högkonjunktur och Kempe kunde bygga upp ett framgångsrikt och kapitalstarkt företag (Norstedt 1994). År 1872 dog J C Kempe och efterlämnade ett sågverksföretag med mycket god finansiell ställning till sina arvingar. Kort efter övertagandet bildade arvingarna Mo och Domsjö AB, det företag vi idag kallar MoDo. Det blev en av de yngre sönerna Frans Kempe som kom att bli den drivande själen i bolaget (Norstedt 1994).

Sågverksindustrin gick för högvarv och mot slutet av 1880-talet var tiden mogen för en rejäl expansion av bolaget. Vattensågen i Mo var omodern och en ny storsåg skulle byggas eller förvärvas. År 1888 köptes Håknässågen, den var visserligen omodern och inte aktuell som ny storsåg men den gav Kempe kontrollen över flottningen i Öre älv, utefter vilken bolaget ägde stora skogsområden (Ahnlund 1978, Andren 1992). Diskussionerna kring den nya storsågens läge diskuterades in i det sista, Kempe själv hade dock fattat tycke för skären utanför Norrbyn, där möjligheterna att bygga skyddade hamnar var mycket goda. Placeringen i förhållande till bolagets skogsinnehav var också idealiskt. År 1890 var så slutligen beslutet fattat, de anspråkslösa skären utanför Norrbyn skulle förvandlas till ett sågverksamhälle och skären inköptes samma år av Norrbyns byamän för 10 000 kronor (Ahnlund 1978).

Sågverk, brädgårdar och potatisland

Till byggmästare utsågs Gustaf Nordell, han var en driftig karl med flera lyckade sågverksprojekt på meritlistan. Det var i samband med hans ankomst som arbetet på förvintern 1891 tog fart på allvar. Redan sommaren före hans anställning hade han utarbetat plan och kostnadsförslag för byggnationerna på skären. I förslaget fanns en fullständig beskrivning på hur hela sågverkssamhället skulle byggas, allt från skolans gymnastiksal till sågens läge (Ahnlund 1978). Förutom sågverk, brädgårdar och hamnar skulle även hundratals arbetare beredas boende. Då utrymmet på skären var tämligen begränsade blev bostadsförslaget rationellt, husen skulle uppföras i raka rader utmed Långgrundet, Stuguskär och Tannskär med det bästa läget på Stuguskär reserverat för förvaltarbostaden. Allt som allt rörde det sig om trettio byggnader med tillhörande uthus. Mellan husen på Långgrundet och brädgården fanns uppodlingsland inplanerat, där arbetarna själva skulle kunna odla potatis och andra grödor. Allt som allt skulle, enligt Nordells beräkningar, notan för uppförandet av detta industrisamhälle hamna på drygt 700 000 kr (Ahnlund 1978).



Planförslag av Gustaf Nordell 1891 (Ahnlund 1978).

Från öde skär till internationell storindustri

Byggnadsarbetet inleddes med arbetarbostäder och brädgårdskajer. Brädgården på Långgrundets omfattade imponerande 7 ha varför kajarbetet blev mycket omfattande. Bostäderna färdigställdes 1894 och under hösten kunde de första arbetarna flytta in. Även skolan var klar så undervisningen kom igång redan samma höst (Glantz 1986). Året efter färdigställdes den stora brädgården på Långgrundet mer eller mindre. Förutom det 7 ha

stora brädupplägget fanns där även hamnkontor, pråmskjul och brädgårdsbanor (Ahnlund 1978).

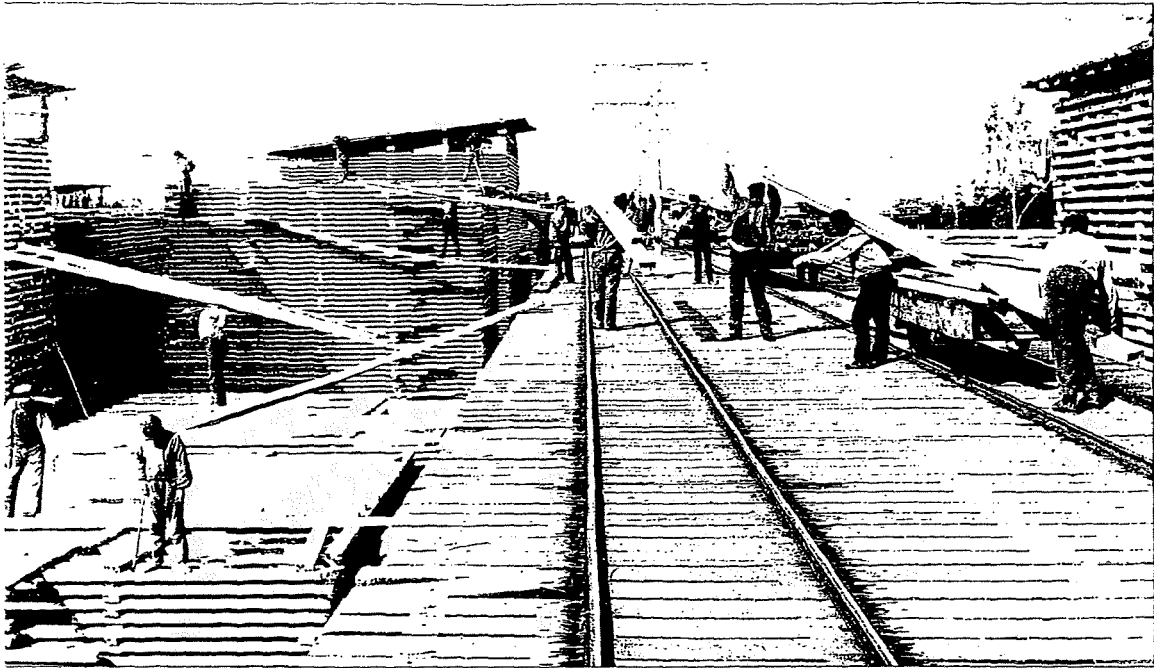


Bostadshusen längs Långrundet (MoDos bildarkiv).

Arbetet med själva sågen gick snabbt när det väl kom igång. Från arbetets start, våren 1894, tog det knappt ett år innan de första stockarna kunde sågas den andra mars 1895. Några veckor senare var produktionen i full gång (Norstedt 1994). Uppbyggnadsfasen var härmed mer eller mindre till ända och från och med 1895 var Norrbyuskär ett fungerande industrisamhälle. Byggnationerna fortsatte ännu många år, kajerna färdigställdes, fler arbetarbostäder uppfördes och 1899 färdigställdes ett hyvleri med tillhörande brädgårdar på Tannskär. En ny sågverksbyggnad fick dessutom uppföras 1923 sedan det gamla brunnit till grunden (Ahnlund 1978, Norstedt 1994).

Från skog till exportvara

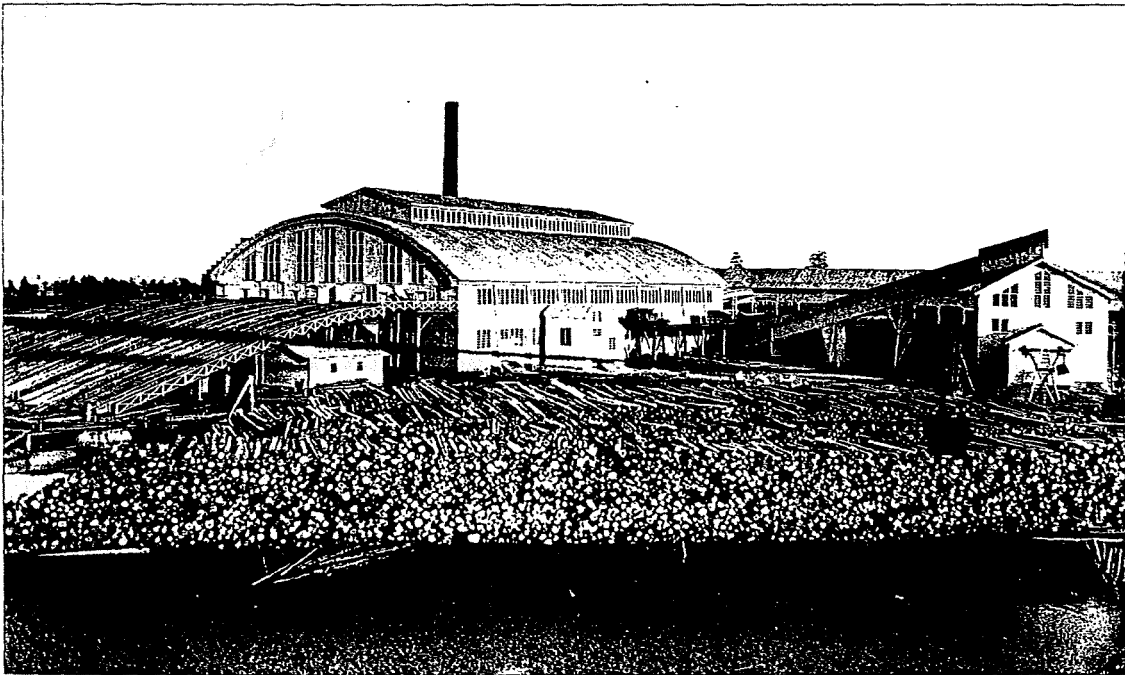
Timret kom i första hand från Öre älv, Gide älv, Husån och Hörneån, men även i viss mån från Ume älv och andra västerbottniska åar. Timret bogserades i stora buntar med starka fartyg från skiljena i älvmyningarna till viken mellan Stengrundet och Stuguskär där det magasinerades i väntan på upparbetning. Inför vintern travade man upp timret på Stengrundet varifrån det sedan spelades över isen till sågintaget. Vid sågintaget sorterades stockarna efter dimension och kvalitet, timret "tummades", varefter det forslades in i sågen. När virket var uppsågat och kantat gick det med vagnar vidare till brädgårdarna för torkning. Arbetet med att stapla virket, stabbläggningsen, var det hårdaste arbetet på sågverket. Här krävdes starka ryggar då virket, för hand, skulle staplas i flera meter höga stabbar (Norstedt 1994).



Stabbläggarglag i arbete (MoDos bildarkiv).

Torkningsförhållandena på skären var mycket goda, under sommaren blev gran skeppningstorr på 14 dagar och tall på en månad. En del av det torra virket gick sedan vidare till hyvleriet på Tannskär där det hyvlandes och sedan lagrades i det 350 meter långa hyvelmagasinet som kunde hysa drygt 28 000 m³ hyvlat virke.

Som en del i den tekniska utvecklingen övergick man år 1915 till eldrift då Gideå kraftverk kunde börja leverera elström till skären. Innan elen hade sågverket som namnet, Mo ångsåg, antyder drivits av två kraftfulla ångmaskiner (Norstedt 1994).

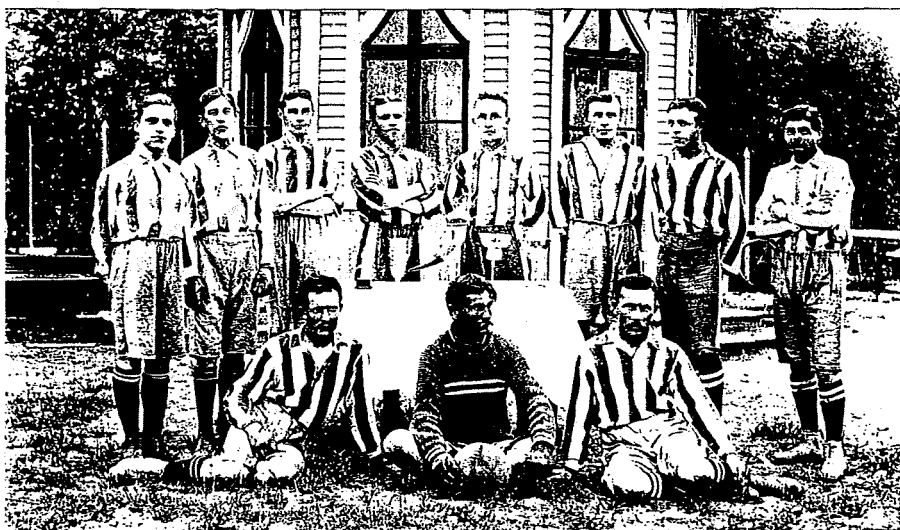


Nya sågen sedd från nordväst (Foto Ernst Sandlund)

Teater, fotboll och föreningsliv

Arbetarna kom huvudsakligen från sågverksbyarna i Moliden och Håknäs och till en början uppstod konflikter mellan grupperna då Håknäs-borna tyckte att Mo-borna sattes främst av bolaget. Splittringarna kom med tiden att suddas ut och ersättas av en stark sammanhållning mellan skärsborna. Den starka sammanhållningen blev kännbar för de arbetare från fastlandet som vissa tider av året arbetade på skären, de hade svårt att komma med i föreningslivet och de gemensamma fritidssysselsättningarna (Trejjs-Blomkvist 1986). Förhållandena på skären var, om man jämför med andra industrisamhällen, goda då bolaget höll med barnmorska och sjuksköterska, skolan finansierades av bolaget, potatislandet plöjdes genom bolagets försorg, bagarstugor, bibliotek, tvättstugor, affär och kyrksal fanns där. Allt detta borgade för att trivseln ute på skären trots det isolerade läget var hög (Björklund 1986, Norstedt 1994).

Till Kempes stora glädje fick nykterhetsrörelsen snabbt fotfäste på skären. Istället för att berusa sig sjöng man i körer, spelade amatörteater eller fotboll på fritiden. Det allmänna välståndet på skären, de gamla arbetarnas sympati med bolaget och rädslan att mista sina förmåner var några av anledningarna till att det tog lång tid innan arbetarorganisationen fick fotfäste, faktumet att Kempe var en mäktig motståndare till dylika organisationer var en annan. Det blev de unga som till slut började engagera sig politiskt. Den första riktiga fackföreningen startades 1918 och kunde trots motstånd från de äldre etablera sig, det var framförallt de yngre och säsongsarbetarna som engagerade sig starkast (Trejjs-Blomkvist 1986).



Norrbyskärs fotbollslag anno 1912 (Evert Berglunds samling).

Sågverksindustrins sammanbrott- slutet för sågverksön

Den högkonjunktur och framtidstro som rått under 1800-talets senare del började tidigt efter sekelskiftet att dala. Urskogarna med dess enorma furor var nu avverkade och

timmerexploateringsfronten låg under 1900-talets början uppe i Rysslands urskogar. I Norrland tvingades man såga klenare dimensioner med minskad lönsamhet som följd och sågverken började bli beroende av närliggande massaindustrier där försäljningen av spill blev en viktig inkomst. Norrbyskär stod sig dock bättre än många andra sågverk på grund av sitt gynnsamma läge och kapitalstarka ägare.

När första världskriget bröt ut förvärrades läget för sågverket, verksamheten skars ned och företagets vinst minskade dramatiskt under krigsåren. Efter kriget ökade exporten kraftigt första åren men var snart nere på låga nivåer igen. Depressionen fulländades då sågen år 1923 brann ned till grunden. Ett drygt halvår senare togs den nya sågen i drift, men ingenting var som förr, marknaden sviktade och hot om nedskärningar hängde ständigt i luften. Personal från skären började flyttas till bolagets mer lönsamma massafabriker i Domsjö och Hörnefors. En ny era i svensk skogsindustri hade inletts, massaindustrins. Sågverksindustrin fick ge vika för den mer lönsamma massaindustrin och sågverken i Norrland försvann ett efter ett. Norrbyskär överlevde även andra världskriget trots nästan halverad produktion. Sågverket drevs ytterligare några år efter kriget men bristen på underhåll och upprustningar visade tydligt bolagets ambitioner med sågen. I augusti 1952 passerade den sista stocken sågramarna på Norrbyskär (Norstedt 1994).

Ända fram till år 1977 fanns ännu bofast befolkning på skären, många pensionärer valde att bo kvar då industrin lades ned. De arbetsföra som valt att stanna sysselsattes av bolaget med att bygga och underhålla prämar. På 60- och 70-talet bedrev även AMS och Umeå universitet verksamhet på skären. Det definitiva dråpslaget för den levande bygden, Norrbyskär, kom 1977 då de sista bofasta lämnade skären efter beslutet att begränsa färjetrafiken till sommarhalvåret. Knappt hundra år efter det att blickarna första gången vänts mot skären, blev Norrbyskär, åtminstone vintertid, åter en öde ö.

Källor

- Norstedt, Gudrun. 1994. Norrbyskär sågverksön i Bottenhavet. Thallassa förlag, Umeå.
- Ahnlund, Mats. 1978. Norrbyskär-om tillkomsten av ett norrländskt sågverkssamhälle på 1890-talet, Forskningsrapport, Umeå universitet.
- Björklund Anders. 1986. Hem och familj. I: Norrbyskär under sågverksepoken, s. 19-29.
- Glantz Mats. 1986. I: Bebyggelsens framväxt. I: Norrbyskär under sågverksepoken, s. 5-19.
- Treijs-Blomkvist, Dagne. 1986. Livet på skäret. I: Norrbyskär under sågverksepoken, s. 29-41. KFUK/M:s Norrbyskärsläger, Umeå.
- Dyverfeldt, Göran. 1974. Norrbottnisk skogsindustri 1900-1925 AB Ytterstfors-Munksund och dess föregångare. Doktorsavhandling Uppsala universitet, Uppsala. (Uppsala studies in economic history 11)
- Andren, Thorsten. 1992. Från naturskog till kulturskog Mo och Domsjö AB:s skogsbruk under ¾ sekel 1900-1979. Cewe-förlag, Bjästa.