

Samiskt nyttjande av skog och trä

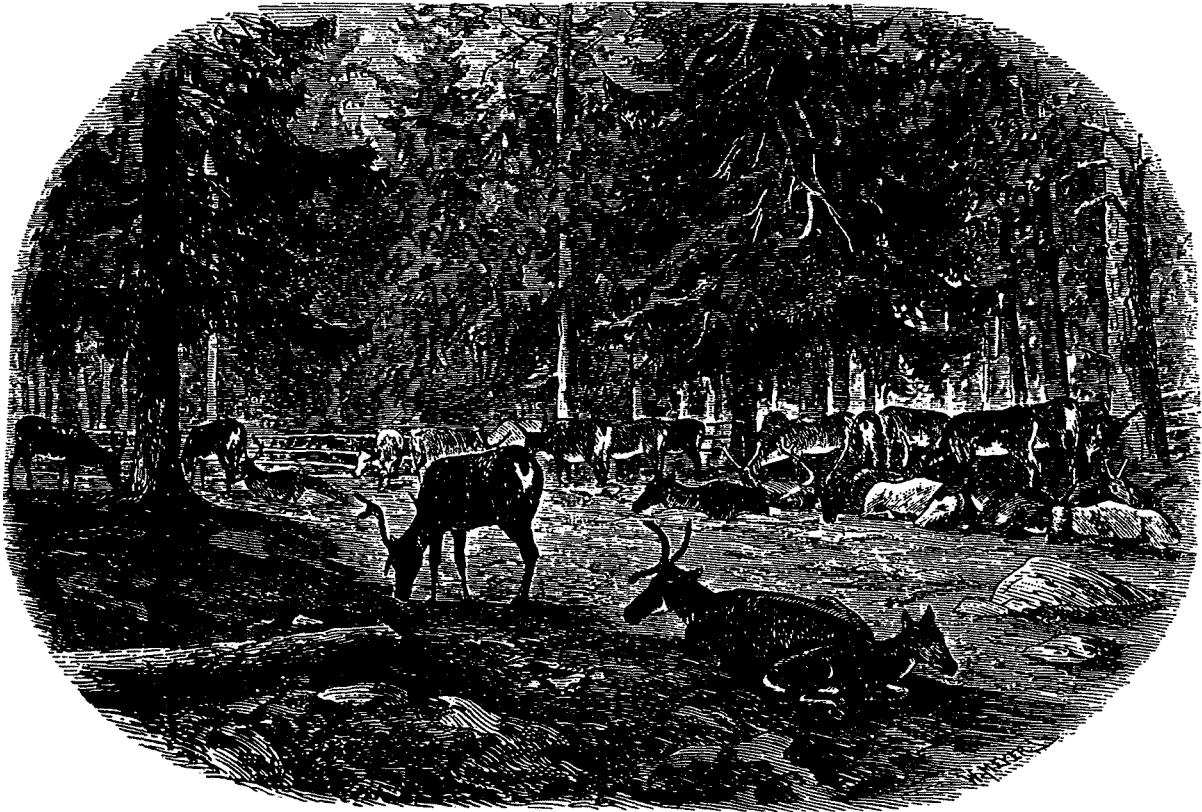


Bild ur G von Düben, *Om Lappland och lapparne*

Johannes Kraft SIP 96/99

Inledning

I mångt och mycket förknippas samerna med fjällen och fjällvärlden. Skog och skogens nyttjande är inte det första man associerar till när man tänker på samefolket. Nyttjade då de renskötande samerna skogen? De flesta känner väl till samisk slöjd och hantverk. Till denna slöjd används träslag såsom masurbjörk, sälg och dylikt. Kan de små kvantiteter av virke som används inom slöjden verkligen vara allt av samiskt skogsutnyttjande? Ett naturfolk som levde i samklang med naturen måste väl ha använt skogen till en mängd ting. Dessa frågor vill jag besvara i denna essä genom att beskriva det samiska skogsutnyttjande som faktiskt förekom.

Bark, inte enbart nödföda

Som vegetabiliskt tillskott i kosten nyttjade samerna innerbarken från bland annat tall. Man flängde på våren av innerbarken från tallen. Våren var bäst för detta genom att savningen gör att barken sitter relativt löst och därav är lätt att avlägsna från stammen. Innerbarken togs hem till kåtan och torkades på stänger ovanför eldstaden. Den torra innerbarken kunde efter detta malas sönder genom att man lindade in den samma i ett renskinn för att sedan bulta på den med en så kallad brynsten. Det torra mjölet blandades sedan med renmjölk och åts med sked. Detta bör ha varit ganska fiberrikt. Ett annat sätt att tillreda barken var att riva den råa barken i strimlor och placera den i en stor näverskäppa. Denna grävdes ned i marken och täcktes med mull och torv. Ovanpå detta tändes en stockeld vilken man lät brinna någon dag innan skäppan grävdes upp. Barken var då röd till färgen och söt i smaken. Detta brukande var vanligt bland skogslapparna och maträtten kallades för *Sautopetzi*.¹ Bland skolterna användes tallbarksmjöl i stor utsträckning och ävenledes tallbarksgryn nyttjades som redning för soppor på kött och fisk.

Niklasson, Zackrisson och Östlund har längs sjön Sädvajaur i Lappland genomfört en inventering av tallar med ärr efter tidigare barkning av samer.² Det äldsta spåren av samisk barktäkt fann man på ett dött träd i området. Man daterade ärrret att härröra från 1618, vilket är det hittills äldsta kända spår av samiskt nyttjande av tallbark. Det yngsta spåret man fann var från 1870. Barkningsärren förekommer i låga men jämna antal år från år och detta visar att bark inte var någon nödföda för samerna. Som ovan beskrivits blandades barken med andra födoämnen, för att reda soppor och liknande, och till detta åtgick förhållandevis små kvantiteter bark. Att utnyttjandet av tallbark i stort sett upphörde efter 1870 förklaras med ökad tillgång på mjöl i och med nybyggarnas kolonisation av Lappland vid denna tidpunkt.

¹ Fjellström, P. 1985. Samernas Samhälle, Nordstedts förlag, Stockholm. sid 285

² Niklasson, M. Zackrisson, O. Östlund, L. A dendrological reconstruction of use by Saami of Scots Pine inner bark over the last 350 years at Sädvajaur, N. Sweden, *Vegetation History and Archaeobotany*. (1994) 3:183-190

Skidor, en vetenskap om trä!

Redan antikens författare ansåg skidan vara typisk för den samiska kulturen. År 780 skrev den longobardiske munken Paulus Diaconus om Thulefolket, i midnattssolens land och hur de springande på ett bågformigt trästycke tog sig fram på snön.³ Det äldsta fynd av skidor vi har i Sverige är det så kallade Kalvträskfyndet från Burträsk i Västerbotten. Skidorna är av typen *arktisk* skida, mycket ovanlig i Norden, och har daterats som varande från 2000 f Kr. Vidare har man funnit skidor av bottnisk skidtyp i takterna kring Vilhelmina. Dessa härrör från 1500 f Kr. Den typiskt samiska skidan har en styrränna på undersidan (saknas på ovan nämnda skidor) för att ge en stabilare åkning. Vad forskarna är oense om är var skidorna kommer ifrån. Har samerna utvecklat skidan, eller kommer de söder-, österifrån? Samen Torkel Tomasson skrev dock ett inlägg i Samefolkets egen tidning om detta, år 1928. Han menar att filosofiska teorier kommer till korta då man beaktar hur ekologiska faktorer spelar in vid utvecklande av skidor. Hur valdes då virket till skidan och hur tillverkades den? Tomasson omskriver att för långa skidor krävs hårt virke. Tillverkaren väljer då ett barrträd lutande mot middags- eller morgonsol, helst tall då denna har den bästa tjurveden. Den hårda, hartsrika tjurveden finns på den sida åt vilket trädet lutar. Hos en förstklassig tall, i det här fallet en tall rik på tjur, har de innersta årsringarna släppt från själva veden. På grund av detta har tjuren i virket skapat en naturlig ränna längs skidämnet. Detta är typiskt för skidor tillverkade av nordiska samer då man i öst tillverkade skidorna av björk och asp vilka sedermera saknar styrränna. Sedan man valt ut trädet återstod det att hugga ut taltjuren grovt med yxa för att sedan finputsas med en hyvel. Samerna var experter på att tillverka skidor och välja ut rätt träd till skidämne. Av denna anledning köpte nybyggarna sina skidor av samerna.⁴ Den slutsats som Phebe Fjellström drar av Tomassons artikel är: Samerna har föga att lära av nordborna vad gäller tillverkande av skidor.

Samerna använde inte bara ett par skidor utan flera av olika typ. Skidor valdes med tanke på snödjup, snötyp, uppgift (jaktobjekt) och de geografiska betingelserna. Man valde olika trädslag för olika typer av skidor. Med andra ord sökte man det optimala trädslaget för en viss skida.

Under vårvintern då snöns skare var hård använde man sig av långa smala skidor som ej slant, utan gav god sidstabilitet på den hårda snöytan.⁵ Skidan skulle helst vara av taltjur, ett hårt slitstarkt virke, som ej nöts av den vassa skaren.

När skidföret erbjöd lös, djup snö använde sig den förståndige samnen av en bred och lätt skida. Denna skidtyp tillverkades av ett så lätt trädslag som möjligt, exempelvis asp. Genom att skidan var lätt och bred flöt den uppe på snön, man sjönk inte ned som man skulle gjort med "vårskareskidorna".⁶ Detta att skidan flöt uppe på snön var särskilt viktigt vid vargjakt. Denna företogs då snön var lös och djup, ett snöförhållande i vilket det är besvärligt för vargen att springa fort längre sträckor. Samnen kunde i detta före med hjälp av sina breda och lätta "vargskidor" komma ikapp vargen, om än ej med lätthet.

Ett annan viktig variabel vid valet av skidtyp var om man befann sig i skogsområden eller på kalvfället. När man färdas i terräng med vide och björk kunde man inte ha höga snibbar på skidorna. Höga snibbar är utmärkt i djup snö men fastnar lätt i videsnår och hindrar därigenom framfarten i skogsterräng.

³ Fjellström, P. a. a, sid 359

⁴ Drake, S. 1979. Västerbottens Lapparna, Två förläggare, Umeå. Sid 69

⁵ Drake, S. a. a. Sid 69

⁶ Fjellström, P. a. a, sid 367

Renvallen

Samerna var ett nomadfolk som flyttade med sin renhjord allt eftersom årstiderna växlade. Under vintern befann man sig med sina renar i skogslandet eller kustlandet. Där var snöförhållandena relativt goda och renarna kunde finna mat under vintern. I mitten av april började vårflyttningen. Denna var tvungen att ske ganska snabbt, då det var nödvändigt att vara framme vid vårvistet före kalvningstiden. Vårvistet var oftast beläget i övre björkskogsregionen ”vid fjällets fot”.⁷ Där stannade man i ca två månader, för att kalvarna skulle hinna växa till sig innan nästa flyttning, sommarflyttningen. Denna skedde i andra hälften av juni månad och man gav sig nu upp mot högfjällsområdena. Under augusti månad började så flytten mot höstvistet (i regel samma plats som vårvistet). Där stannade man i ungefär två månader för att sedan sluta cirkeln genom att flytta till vintervistet. Denna flyttningssykel var nödvändig för att hålla renarna med bete och kan liknas vid de vandringar de nordamerikanska caribouerna (vildrenar) gör varje år.

När man befann sig på sommarvistet var renkalvarna stora och behövde inte all mjölk som renkorna producerade. Samerna brukade då mjölka renkorna för att själva ta vara på mjölken. I kanten mellan fjället och skogen anlade samerna en så kallad renvall, samiska *Kedde*. En renvall var ett måste för att möjliggöra fasttagande av renkorna vid mjölkning. En renägare hade ett flertal vallar vilka låg med något vandringsdygns avstånd. Detta för att ofta kunna skifta betet för renarna och vidare hindra att vallen trampades sönder.

Vid iordningställandet av renvallen rensades ytan från små träd och buskar samt lågor. Om större träd förekom kvistades dessa på nedre delen av stammen och kvarlämnades för att ge skugga åt renarna. Inhägnaden runt vallen gjordes av käppar och i form av en enkel gårdsgård. Hägnade vallar behövdes dock enbart på våren, senare under sommaren höll sig renarna samlade genom att eldar tändes för att med hjälp av röken hålla myggen stången. Renarna samlades då i röken eftersom myggplågan där var mindre och något stängsel behövdes inte. Rökeldarna anlades genom att ovanpå brinnande virke lägga torv. Torven skars ut ur myrar med hjälp av storkniven och lades på lager vid renvallen. Den tjocka rök vilken torven avgav skyddade väl från myggen.

I Nordlappland under fordom dagar användes inga preparerade vallar, istället använde man i markerna naturligt förekommande hinder såsom sjönäs och dylikt.⁸ Fjällsamerna, vilkas sommarvisten låg på kalfjället där kvarvarande snöfläckar var tillgängliga, använde dessa som renvall. På snöfläckarna var det fritt från mygg och därav var det lätt att hålla renarna samlade under mjölkningen.⁹

Vid nybyggarnas kolonisation av Lappland sågs renvallarna som goda objekt för jordbruket. Ett flertal renvallar togs helt olagligt i besittning av de koloniserande nybyggarna. Dock ansågs renvallarna så attraktiva av nybyggarna att man till och med var villig att köpa färdigbrukade vallar av samerna.¹⁰

⁷ Fjellström, P. a.a, sid 154

⁸ Drake, S. a.a. sid 40

⁹ Fjellström, P. a.a, sid 163

¹⁰ Fjellström, P. a.a, sid 163

Huggande av lavbärande träd

Under ytterst snörika vintrar och då renarna vistades i områden där laven växte högt upp på träden var det svårt för renarna att finna tillräckligt med föda. Samerna praktiserade då att hugga omkull lavbärande träd för att genom detta göra det möjligt för renarna att komma åt den på träden växande laven.¹¹ Det var ett ganska efterhängset och tungt arbete då man var tvungen att hugga lavträd tre gånger dagligen för att renarna skulle förses med frukost, lunch och middag. Med detta digra arbete sysselsattes alla personer, som kunde bruka en yxa, under tider då födobrist rådde för renarna.

Till yngre renar vilka är lättare i kroppen och därav bärs upp på skaren lättare högg man inte ned lavträden. Istället slog man av lavrika grenar vilka man lät ligga kvar under träden. Genom detta förfarande ansågs de unga renarna bättre lära sig att själva söka föda under svåra tider.

Idag har denna form av utfodring ersatts av höutfodring. Ofta i form av storbalar, vilka vi idag kan se renarna mumsandes på längs med våra riksvägar.

Bränsle för kåtan samt olika eldar

Att välja ved till kåtan var inte en helt okomplicerad syssla. Brasan i kåtans eldstad, *arran*, skall vara lagom varm, inte röka för mycket, ge ifrån sig ljus och brinna lugnt (gnistfritt). Vidare valde man olika trädslag för olika funktioner man ville få av elden. När man exempelvis skulle röka fisk valde man torr granved vilken ger en vacker brun färg. Tall däremot, ger elak smak och björk är oduglig då den sotar ned fisken.¹²

Till den vardagliga elden som brann för jämnheten (ej hela natten) brukade man helst tall då den är ljus och brinner lugnt utan gnistor. Torr tall är vidare förhållandevis lätt att klyva, en stor fördel när elden skall skötas. Granveden med sitt sprakande ansågs farlig för kläder dock minst besvärlig rök. Torr gran är dessutom seg och därav besvärlig att hantera vid klyvandet av densamma. Lövved verkar överhuvudtaget ej ha använts i stor utsträckning. Björken ansågs ha besvärlig rök och asp liksom al var för kall och brändes överhuvudtaget inte.¹³

Att elden är ett viktigt, för att inte säga livsavgörande, inslag hos forna tiders samer anar man bland annat av att en mängd benämningar finns för olika vedklabbar och eldar. Exempel: *Buller*, liten träklabb; *jårrbak*, stor lång klabb; *pållar*, liten klabb; *tjäsks*, kluvet vedträ; *sarem*, torr ved att brukas under resor; *tsuejak*, stockeld bestående av två stora tall klabbar med små klabbar runt om; *nudde*, stockeld bestående av endast två stora stockar.¹⁴

Jämförelsevis finns även en mängd samiska benämningar för olika typer av snö. Snöns beskaffenhet är mycket viktigt för folk som lever i fjällvärlden, därför ger man den många olika benämningar. Man kan anta att det är lika med elden och dess betydelse för samerna.

¹¹ Drake, S. a. a. Sid 42

¹² Drake, S. a. a. Sid 135

¹³ Drake, S. a. a. Sid 130

¹⁴ Drake, S. a. a. Sid 131

Stolpboden

När man talar om samiskt utnyttjande av träd får åtminstone jag synbilden av en så kallad stolpbod, *njalla* på näthinnan. Njallan är ett litet förvaringshus som står uppe på en hög stolpe vilken utgörs av en avhuggen trädstam. Denna typ av bod användes för att genom sin höjd över marken förhindra vilda djur att komma åt födan man förvarade i utrymmet. I njallan förvarades torkat kött och fisk över vintern för att sedan konsumeras när man anlände till platsen på våren, som ej var slakttid. För att komma upp i njallan hade man en stock med uthuggna steg, denna ”stege” förvarades på marken i närheten.

Njallan är vanligast bland norska sjösamer och norska fjällsamer och dess förebild torde vara *gåd`di-njalla*.¹⁵ Då vildrensjägarna vara ute på längre jakturer kunde de inte bära med sig allt kött hem och man måste därför anlägga depåer i markerna. Depån, gåd`di-njallan, gjorde man genom att hugga av ett träd på ca två meters höjd. Ovanpå högstubben fästes två korslagda brädor och ovanpå detta byggdes en plattform där man förvarade köttet. Lämningar av gåd`di-njalla finns även på sydsamiskt område (Arjeplog).

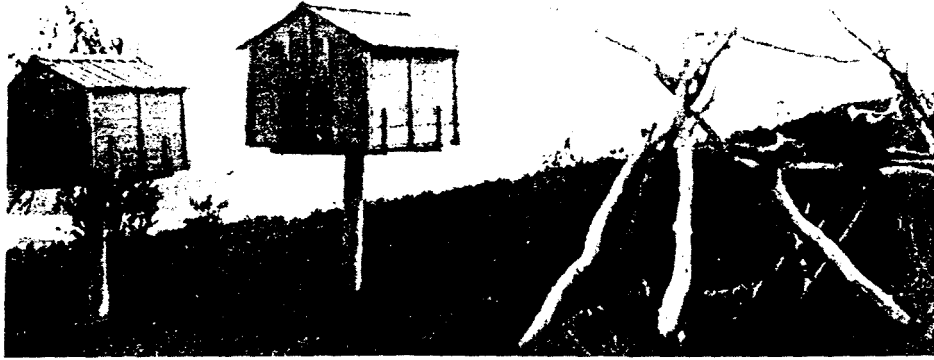


Bild ur P Fjellström, *Samernas samhälle*

Heliga träd

Nyttjade de renskötande samerna skogen, frågades i början av denna essä. Ovan har beskrivits blott några få av alla de användningsområden samerna nyttjade skogen till. Givetvis var man rädd om skogen och högaktade den. Vissa träd såsom al, rönn och tall betraktades som heliga.¹⁶ *Leib-olmak*, al-männen, var skogsgudar och rådde över skogen och alla dess djur. Leib betyder al på samiska och ur alens bark utvann man den röda färg som man färgar bland annat de mönster man kan se på sameknivar och andra föremål av horn. Slutsatsen av denna essä blir därav:

*Skogen hade inte enbart en praktisk betydelse den hade dessutom,
eller just därför, en andlig mening för samerna.*

¹⁵ Fjellström, P. a.a, sid 251

¹⁶ von Düben, G. 1977. Om Lappland och lapparne, Gidlunds förlag, Stockholm. sid 244