

SLU
Institutionen för vegetationsekologi

**Skogsvård –
innehörden har förändrats genom historien**

Jessica Nordin

Uppsatsarbete i Skogshistoria, vt -99

Inledning

I mitten av 1800-talet började varningsklockor att ringa att de svenska skogarna kraftigt överutnyttjades. Situationens allvarighet varierade mycket mellan de södra, mellersta och norra delarna av landet men en gemensam nämnare var den i stort sett totala bristen på återväxtåtgärder av något slag. Följande uttrycksfulla citat från en riksdagsdebatt skildrar tillståndet:

”Alla brukar skogen men ingen vårdar den.”

Att kategoriskt påstå att de skogsvårdande intressena inte togs tillvara före Skogsvårdslagens stiftande år 1903 är en sanning med modifikation. Det har funnits skogslagstiftning i mindre omfattning ända sedan landskapslagarna. 1805 års skogsförordning, där Domänverket var tillsynsmyndighet, beskrev vikten av återväxt och bevarande av bärande träd, såsom ek och bok. Lagstiftningen fanns således men lagarna efterföljdes dåligt.

I samband med Skogsvårdslagens tillkomst grundades även skogsvårdsstyrelserna. Vad som karakteriserade den nya skogsadministrationen var att det skulle finnas en stark lokal förankring. Skogsvårdsstyrelserna inrättades för att, till skogsägarna, ge praktiska råd och information där detta behövdes. Inrättningarna skulle inte applicera någon form av storebrorpolitik. Med gemensamma arbetsinsatser skulle skogsägare och myndigheter tillsammans arbeta för ett progressivt svenskt skogsbruk.

Syftet med detta arbete är att försöka redogöra skogsvårdslagstiftningen under framförallt 1900-talet samt beskriva hur synen på skogsvård förändrats.

Skogsvård

Det är en allmän uppfattning att skogsvård i ordets rätta bemärkelse inte förekom före medeltiden, då befolkningen i relation till skogsförekomsten var liten. Utnyttjandetrycket på skogen före 1800-talet var därmed inte särskilt högt. Under 1700-talet kom det teoretiska kunnandet om skogsvård och skogsskötsel. Kännedom om trakthyggesbruk, fröinsamling, fröförvaring, plantskolor, sådd, plantering, röjning, gallring och proveniensval fanns men i praktiken var intresset för skogsodling och skogsvård litet. Tillgången på virke var tillräckligt god utan att behöva använda sådd eller plantering. Skogsbruk är även en långsiktig investering. Den ekonomiska situationen för de flesta bönder under denna tidsepok, var inte så bra att de kunde vänta tiotals år på avkastning. Ägandeförhållandena kring skog gynnade inte heller skogsvård. Inte förrän in på 1800-talet fördelades skogsmark på enskilda hemmanen och att göra långsiktiga åtgärder på samfällad mark kändes säkert inte lika intressant. Således var skogen och dess värden relativt ointressanta för en bonde, annat genom betesbränning och plockhuggning (Kardell 1988). Skogsmark sågs mer som potentiell odlings- och betesmark (fig. 1). Bondens utnyttjande av skogsmark som betesmark motverkade skogsvårdssträvandena ända in på 1900-talet.

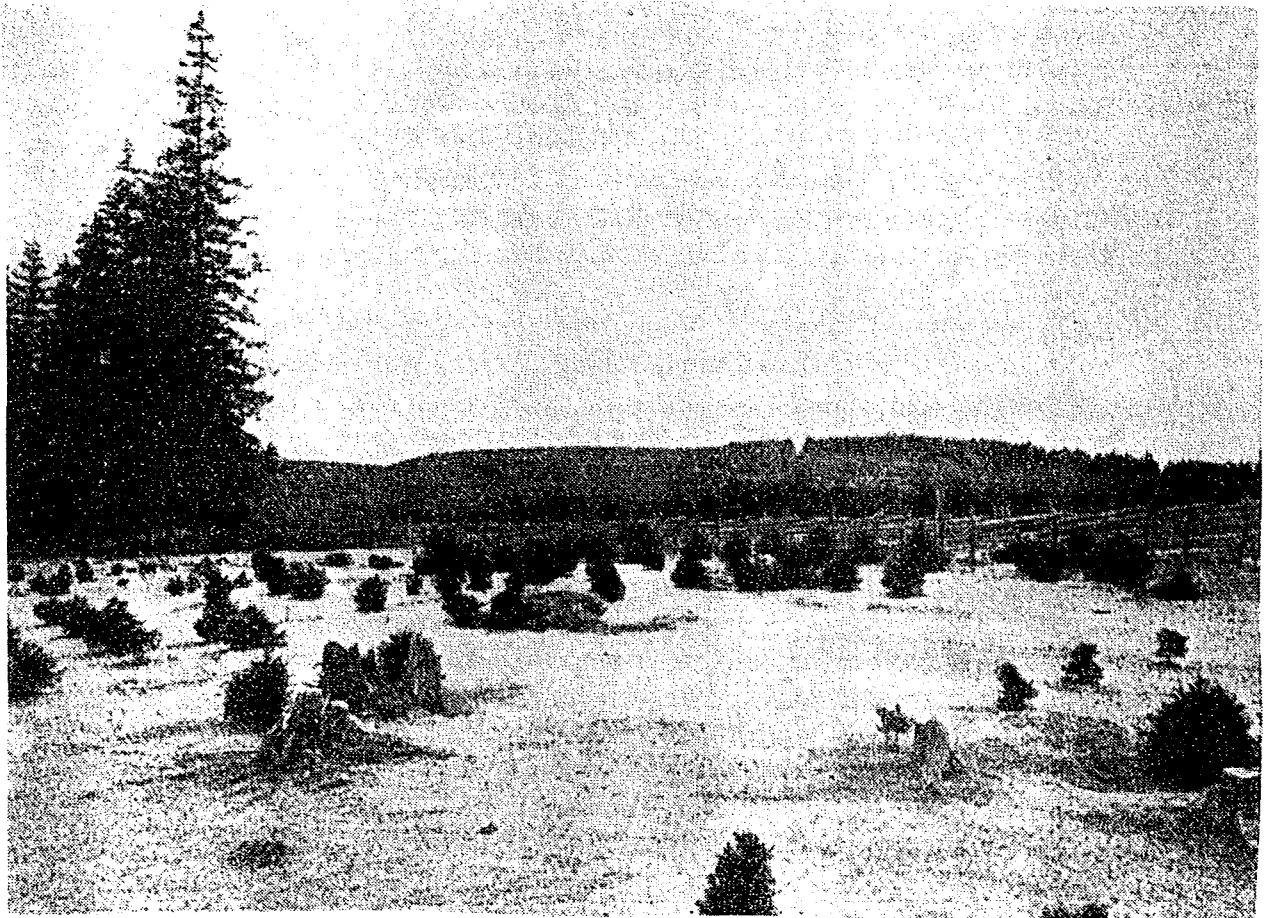


Fig 1. En ej inhägnad granplantering från 1896, som därför tydligt skadats av betes kreatur.

Skogsvården under 1800-talet

Den explosionsartade utvecklingen av sågverksindustrin i mitten av 1800-talet medförde en enorm efterfrågan på virke. Endast det allra grövsta virket kunde vid denna tid tillgodogöras, minimidimensionen angavs till 12 decimaltum (35,6 cm) 6 fot från roten. Resultatet blev att urskogarna skummades på de grövsta träden genom s.k. dimensionshuggningar. Timmerblädningen var således den gängse avverkningsformen med redan vid denna tid höjdes varnande röster, främst av Thorsten Örtenblad, som pekade på timmerblädningens oförmåga att förnygra urskogsbestånden och istället förespråkade trakthyggesbruk. Örtenblad förklarar i ett prominent uttalande från 1894 att han "i intet fall sett en nöjaktig förnygring föranledd ensamt af en på vanligt sätt utförd timmerblädning" och istället förespråkade Örtenblad trakthyggesbruk (Ebeling 1972). Trakthuggning innebär kalhuggning av ett större eller mindre område med avverkningsmogen skog. Kalhuggningen kan vara total eller så kan fröträd lämnas. Bestånden blir likåldriga, eftersom förnygringen sker samtidigt. Under 1800-talet trängde uppfattningen fram att trakthuggning var ett bättre skogsbrukssätt i jämförelse med den

tidigare tillämpade blädningen. Framförallt i landets södra och mellersta delar blev det en vanligare metod. Även i Norrland visades stort intresse för traktthuggningssystemet, men de ekonomiska förutsättningarna var ännu i slutet av 1800-talet sämre då de mindre träden ofta saknade värde. Klenare virkesdimensioner var inte avsättningsbara varvid timmerblädning syntes vara det enda alternativet (Arpi 1959). Som motståndare till trakthyggesbruket var Uno Wallmo som förespråkade blädningen. Inte ur den traditionella aspekten där alla grova träd plockats ut, utan Wallmo menade att träd i olika åldrar skulle skydda varandra och att skogen på grund av trädens olika höjd skulle få tillräckligt med ljus allesammans. Wallmo befarade också att trakthyggesbruket skulle sänka grundvattennivån och orsaka uttorkning av våtmarker som i sin tur skulle utrota vadarfåglar och andra arter. Wallmo tar här upp bevarandenaspekten och ger uttryck för en rädsla att förlora naturvärden (Sörlin 1988).

Större delen av 1800-talet karaktäriserades av propagandan för att införa ett ordnat skogsbruk med rationell planering, traktthuggning, hyggesrensning, plantering mm. Först mot slutet av århundradet började detta verkligen kunna genomföras i praktiken med ransoneringsbestämmelser och kontroll av böndernas agrara bruk. Detta mycket tack vare verkets stigande marknadsvärde (Öckerman 1996). Förutom den inhemska sågverksindustrin så efterfrågade även den europeiska marknaden mer virke, så denna kombinerade ökade efterfrågan var troligtvis grunden för det moderna skogsvårdstänkandet. Skogen blev ekonomiskt intressant. Befolkning och uppodling hade ökat, vilket i sin tur hade tårt på skogsresurserna i landet så en skogsförnyelse krävdes. Denna befolkningsökning mångdubblade antalet jordlösa och alla skulle erhålla sin inkomst från samma mark. Detta ledde till att praktiskt taget all odlingsbar mark togs tillvara, vilket givetvis var mycket förödande för skogskapitalet. Man talar om den en skogsbrist under denna tidsepok, men det var egentligen inte frågan om en reell brist. Svårigheter att transportera virke längre sträckor eller från mer otillgängliga områden, till rimliga kostnader gjorde att det skapades en lokal skogsbrist kring platser där konsumtion och försäljning skedde. Den tidigare nämnda dimesionshuggningen gjorde också att det skapades brister på speciella sortiment (Linder & Östlund 1992). Det ökade värdet av skogsprodukterna tillsammans med grundandet av Hushållningssällskap i de flesta län stoppade denna utveckling. I Sällskapen förstod man vikten av att vårda skogen, även om man länge saknade möjligheter att reellt påverka det hela i positiv riktning. Inte förrän år 1903 med skogsvårdslagen blev skogsvården ett de facto (Kardell 1988).

Redan vid mitten av 1800-talet ansågs lapplandsskogarna vara känsligare än andra och en speciell Lappmarks lag fastställdes som i huvudsak gällde inom Norr- och Västerbottens län samt nordligaste Dalarna. Utan utsyning fick endast husbehovsvirke tagas. Lagens ändamål var att hindra skogens skövlande och fjällgränsens nedgående och argumenten för att fjällskogen skulle undantas de bestämmelser som gällde övrig skog var att träden fungerade som en stormkappa, de modifierade temperaturväxlingarna och de sörjde för fuktbalansen. Idag har ytterligare argument för bevarande av de fjällnära skogarna tillkommit men de gamla kvarstår (Sörlin 1988).

Det fanns vid 1800-talets slut en bred uppfattning om behovet av skogspolitiska åtgärder. Man var eniga om att skogarna överutnyttjades och att nödvändigheten av

återväxtåtgärder var ytterst påtagliga, ändå tog det lång tid innan riksdagen kunde komma fram till ett beslut om hur skogspolitiken kunde genomdrivas. En anledning till detta var att det fanns ett mycket starkt motstånd mot att med lagstiftning ingripa i näringsfriheten. Efter att i lång tid levt i ett väldigt centraliserat samhälle värjde man sig nu för ingrepp i den privata äganderätten. Böndernas ställning i riksdagen var också stark (Ekelund & Kihlblom 1996). Detta kan ses som den huvudsakliga orsaken till att införandet av skogsvårdslagen dröjde så länge, även fast det fanns en medvetenhet om behovet av vårdande åtgärder i skogen.

Skogsvården under 1900-talet

Vår första enhetliga skogliga lagstiftning kom till stånd 1903 och den ursprungliga bärande principen var idén om uthållig avkastning. Begreppet skogsvård avsåg vid denna tid i första hand att man uthålligt skulle bruka skogen och se till att avverkad skog ersattes med ny. Skogsvårdsstyrelserna inrättades och deras kontakter med skogsägarna skulle karakteriseras av praktisk rådgivning, uppdragsverksamhet och problemlösande arbetssätt. Skogsvårdsstyrelserna skulle fungera som rådgivande instanser och straffsanktioner skulle endast användas som en sista utväg (Ekelund & Kihlblom 1996).

En klar brist i den initiala skogsvårdslagen 1903 var att den inte skyddade den växande skogen, särskilt ungskog, mot skövling. Pappersmassaindustrin hade gjort ett snabbt framtag, vilket medförde att även ungskogarna med deras klenare dimensioner fick ett högt rotvärde. Den stora efterfrågan på pappersmassa tillsammans med bränslebristen runt första världskriget ledde detta till stora avverkningar, även av ungskogar. En provisorisk skogslag tillkom 1918 till skydd för ungskogarna. Här angavs att ungskog endast fick avverkas genom ändamålsenlig gallring. Den provisoriska skogslagens giltighet förlängdes varje år till 1923, då den ersattes med 1923 års skogsvårdslag. I den nya lagen delades den befintliga skogen upp i två kategorier, nämligen *svårföryngrad skogar* och *övriga skogar*. Inom *övriga skogar* skyddades den växande skogen en bit upp i medelåldern för att motverka den tidigare skövlingen av ungskog. För *svårföryngrade skogar* gällde strängare bestämmelser. Omfattningen av dylik skog fastställdes genom beslut av Kungl Maj:t efter framställning av skogsvårdsstyrelse och i princip krävdes ett godkännande av samma instans för avverkning utöver husbehov (Arpi 1959).

I 1948 års skogsvårdslag skärps skyddet för yngre, växande skog ytterligare, och avgränsningen är av ekonomisk innebörd. Utvecklingsbar skog får ej avverkas, utan skogsvårdsstyrelsens tillstånd, än genom ändamålsenlig gallring. Skogen anses vara utvecklingsbar om det är ”mer lönande att låta den kvarstå än att omedelbart avverka den”. Gränsen mellan utvecklingsbar och icke utvecklingsbar skog orsakade häftiga diskussioner i det primära skedet av den nya lagen. Hos bestånd där produktionsförutsättningarna var ogynnsamma kunde det kalkylmässigt vara mer lönsamt att behålla ett påfallande glest men samtidigt växtligt bestånd än att slutavverka detsamma. Beståndet blev då i sin egenskap av utvecklingsbar skog vanligen skyddat mot slutavverkning. Framförallt storskogsbruket reagerade mot detta och ville få rätt att avverka sådana bestånd. Skogsbruket avancerade även mot större brukningsenheter och skogsföretagen

ville därför få rätt att vid slutavverkning, inom brukningsenheten, medtaga mindre befintliga områden med utvecklingsbar skog.

Regler om naturvårdshänsyn infördes först 1979 i 1948 års skogsvårdslag som annars klart mer gynnade exploateringsintressena. Det ekonomiska grundtänkandet togs bort och man byggde upp det som en naturresurslag. Formuleringen för skyddet av naturvärdena var dock rätt diffust, och uttrycktes i 1§: "Vid skötseln skall hänsyn tas till naturvårdens och andra allmänna intressen" (Michanek 1993). Hög produktion av värdefullt virke var ändå målsättningen.

Skogsvården idag – även naturvården inkluderas

Enligt 1§ i Skogsvårdslagen idag är skogen "en nationell tillgång som skall skötas så att den uthålligt ger en god avkastning samtidigt som den biologiska mångfalden behålls". Efter ändringen av 1§ 1993 finns alltså två likställda syften i lagen, dels att långsiktigt förse skogsindustrin med virkesråvaror och dels att bevara skogens naturvärden.

Skogspolitiken grundas i stor utsträckning på frivilliga åtaganden, av både de privata skogsägarna och skogsindustrin, utöver de lagstiftade kraven i Skogsvårdslagen. Under detta årtionde har en ökad miljömedvetenhet hos konsumenterna gjort det ekonomiskt intressant för storföretagen att anta en väl genomarbetad miljöpolicy. En god miljöprofil har blivit ett försäljningsargument, där miljöledningssystem, som Eco Management and Audit Scheme (EMAS) samt International Organisation for Standardization (ISO) och nivåstandarder, som FSC blivit högaktuella. Inom skogsbruket är varje företag med lite självrespekt certifierade enligt Forest Stewardship Council (FSC).

FSC är en oberoende, internationell medlemsorganisation som ska uppmuntra till ett miljöanpassat, samhällsnyttigt och ekonomiskt livskraftigt bruk av världens skogar. Ett certifierat skogsbruk enligt den svenska FSC-standarderna har som mål att tillvarata såväl de biologiska värdena som de ekonomiska. Skogsbruket ska skötas med respekt för ursprungsbefolkningens lagliga eller hävdvunna rättigheter. Urskogar, urskogslignande skogar eller områden av stor betydelse för miljö och kultur erhåller speciellt skydd och ska bevaras. Detta är bara några av FSC:s totalt tio principer (Lindhe & Stenmark 1998).

Sveriges skogar har nyttjats i många sekler och andelen skog som är opåverkad eller så gott som opåverkad av människan är därför liten. Vid början av detta sekel var de svenska skogarna hårt utnyttjade och illa medfarna men sen dess har det skett stora framsteg i att förbättra tillståndet. Att jämställa miljömålet med produktionsmålet var en enorm progressiv utveckling av Skogsvårdslagen. Personligen ser jag med optimism på det framtida skogsbruket. Det verkar finnas en vilja och medvetenhet hos skogsindustrin att bedriva ett ekologiskt långsiktigt och hållbart skogsbruk. Här kan vi alla göra en insats. Konsumenten styr marknaden och kräver konsumenten ekologiskt framställda varor, så blir det plötsligt ekonomiskt intressant för producenten att tillgodose våra krav.

Referenser

Arpi, G. 1959. Sveriges skogar under 100 år. Domänverket.

- Ebeling, F. 1972. Norrländska skogsvårdsfrågor. Skogsstyrelsen. K L Beckmans Tryckerier AB Stockholm.
- Ekelund, H. & Kihlblom, D. 1996. Skogshistoria och skogspolitik under 100 år. Skogsstyrelsen. Bratts Tryckeri AB, Jönköping.
- Kardell, L. 1988. Skogsvårdens uppkomst. K. Skogs- o. Lantbr. akad. Tidskr. 127: 163-181.
- Linder, P. & Östlund, L. 1992. Sveriges boreala skogar 1870-1991. Svensk Bot. Tidskr. 86: 199-215.
- Lindhe, A. & Stenmark, P. 1998. Certifiering av skogsbruk. Sveriges Skogsvårdsförbund. Sörmlands Grafiska, Katrineholm.
- Michanek, G. 1993. Svensk miljö rätt. Iustus Förlag AB, 2 uppl, Uppsala.
- Öckerman, A. 1996. Kalhygge eller blädning? Miljöhistoria på väg. Tema V Rapport 22, 1996. Linköpings Universitet. Kanaltryckeriet, Motala.
- Sörlin, S. 1988. Skogens historia. K. Skogs- o. Lantbr. akad. Tidskr. 127: 129-136.