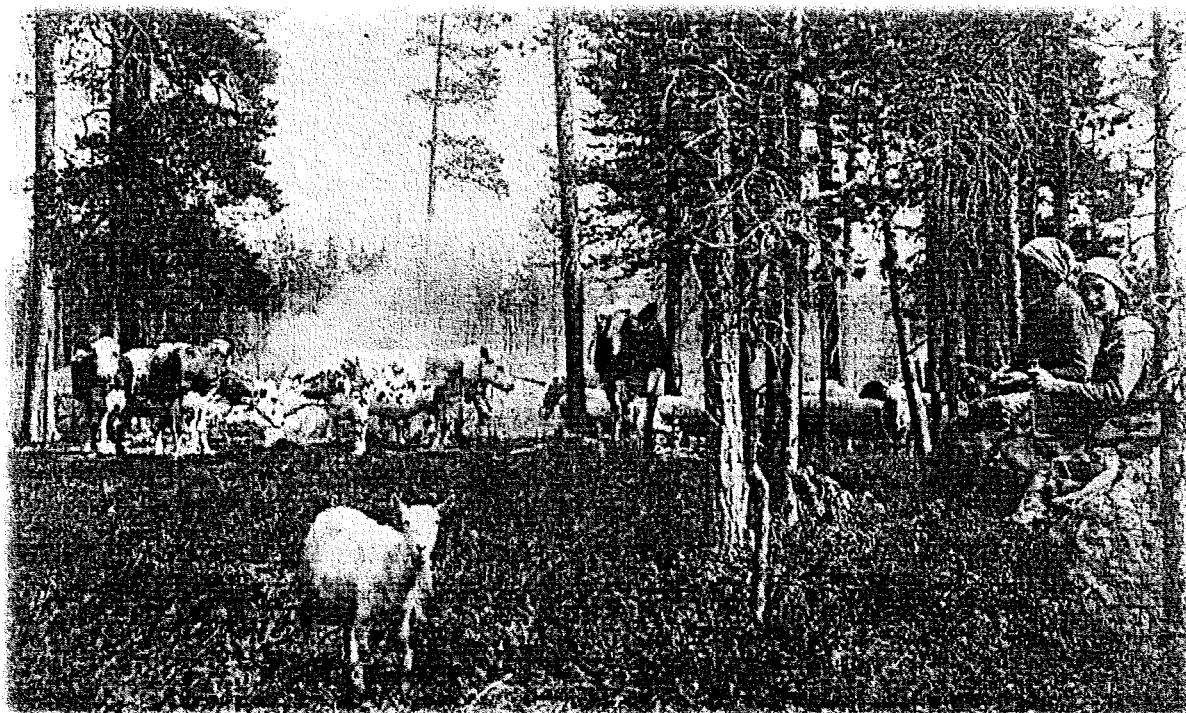


Varför vallades djuren i skogen?

Med exempel från bland annat Klövsjö.

Gunvor Norehag. Skogshistoria 5p VT -01.



Djuren är samlade kring den rykande elden på "vilbacken". Mossbodarna, Lillhärjeds socken i Härjedalen. Ur boken Fäbodar 1963.

Bakgrund

För ca 6 000 år sedan började människorna i Sverige övergå från att vara samlare, jägare och fiskare till att bedriva enklare odling och att hålla husdjur. Genom att röja och svedja skogsmark skapades betesmarker och små åkrar. Från början var kreatursskötseln viktigare än åkerbruket. Under järnåldern (ca 500 f Kr-800 e Kr) försämrades klimatet och djuren måste hållas inne under vintern. Som en följd av detta började permanenta åkrar anläggas och man samlade vinterfoder till sina djur genom slätter på naturliga ängar och med hjälp av lövtäkt. Under vikingatiden växte fastare former för markanvändningen fram och dessa bestod ända till 1800-talet. Marken delades upp i inägor och utmarker. Inägorna var hägnade och bestod av åkrar, slätterängar och mindre områden med betesmark. Utmarken var all övrig mark det vill säga skogen. Där tog man upp nya åkrar genom svedjebbruk, där skördade man hö från strandängar och myrar och där betade djuren. Skogen i sig nyttjades även för virke till hägnader, byggnader, bränsle och lövtäkt.¹

Utvecklingen i Norrland

Norrland utom kusten befolkades senare än landet i övrigt och människorna som kom hit möttes av slutna skogar och öppna myrar. Men här fanns även en del öppna områden längs med vattendrag samt fjällan. Betecknande för den tidiga boskapsskötseln är att den var helt grundad på den naturliga vegetationen, under sommaren genom bete och under vintern med det foder man samlat in.² Största delen av djurens vinterfoder fick man av det självväxta höet från skogsängar och starrmyrar. Ju fler sådana man ägde, dess bättre redde man sig. Därför vaktades dessa noga så att inga obehöriga slog dem och framför allt så att de inte betades av kreatur.³ Efterhand vidtogs även olika åtgärder för att höja dessa markers produktion⁴. I gamla domböcker kan man läsa om många tvister mellan grannar om bland annat myrslätter.⁵

Campbell beskriver hur en svensk nybyggare kom till Gauträsk i Västerbotten på 1820-talet.⁶ Och hur han "...med stor driftighet tog upp arbetet på de vidsträckta slätternas och stränderna". Samt att "...till första vinterfoder kunde nybyggaren slå naturliga ängar bestående av s.k raningsmarker". I början var det alltså från dessa öppna marker som allt vinterfoder hämtades vilket betydde att de var mycket värdefulla och måste skyddas från betade djur under sommaren. Skogen fick därför utgöra den betesmark som behövdes. Eftersom betet var dåligt i den slutna skogen kom man att använda sig av svedjning och utglesning av skogen för att förbättra betet. Svedjningen skedde genom att man helt enkelt satte eld på skogen, eller att träd fälldes och fick torka för att sedan brännas.⁷ Den första skogslagstiftningen från 1627 införde förbud mot svedjande på allmänningar, dock tillät skogsordningen som kom 1664 svedjande för "landets bättring". Om betet på allmanningen krävde röjande med svedja "bliver sådant av nämnden överlagt vid tinget".⁸ År 1693 får tre bönder från Klövsjö (Jämtland) böta 30 daler silvermynt för olovlig svedjning då "...Dheras hustrur hafwa bedit barnen som gått i wall, tända up eldh för muhlbeten skuldh, dhet dhe och gjort".⁹ Anledningen var alltså att förbättra betet. Den andra typen av svedjebbruk när man först fällde träden och sedan brände förknippas ofta med ett annat tillvägagångssätt. Nämligen det att man under några år odlade råg i askan och först därefter använde det för bete.¹⁰ Vid

¹ Jordbruksverket (1994).

² Frödin (1952).

³ Ullberg (1971).

⁴ Frödin (1952).

⁵ Ullberg (1971), Frödin (1952).

⁶ Campbell (1948).

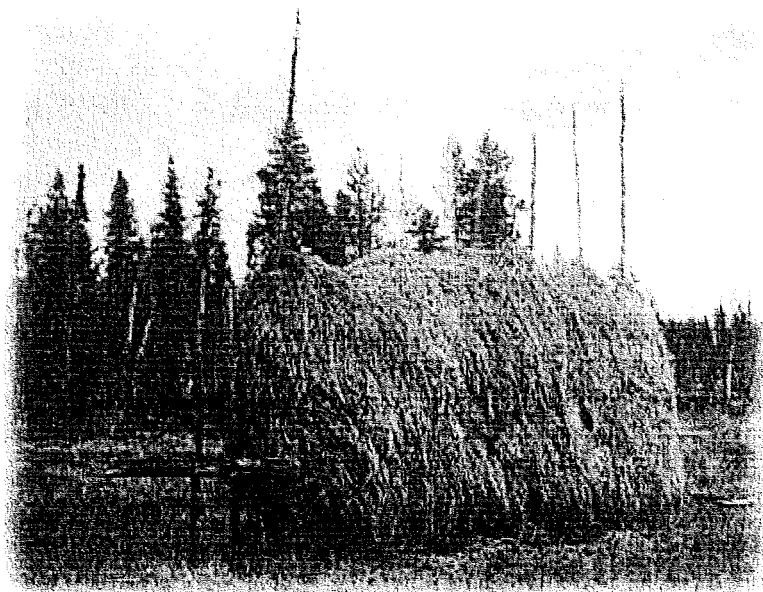
⁷ Frödin (1933).

⁸ Szabo (1968).

⁹ Ullberg (1971).

¹⁰ Frödin (1952).

svedjning, betesbränning och andra typer av röjning nåddes marken av mer ljus vilket gynnar gräs och örter samt senare olika arter av lövträd. Dessa var viktiga eftersom hamling var vanlig. I norr var det mest björk som användes men även sälg, asp och rönn. Lövet togs som kvistar vilka bröts eller höggs och bands i kärvar. Det var också vanligt att repa löv. Björkar som var så höga att man inte nådde lövet högg man helt enkelt ner¹¹ Till bondeårets fasta sysslor hörde, att på våren förbättra fodertillgången i skogen genom särskild betesbränning och annat betesunderhåll.¹² På sina håll ökade man skogens betestillgångar genom taxning (ringbarkning av träden). Insjöarnas öar och holmar nyttjades ofta för bete. Detta var praktiskt eftersom man varken behövde hägna området eller valla djuren eftersom vattnet gav skydd mot rovdjur och hindrade djuren från att rymma.¹³



Myrhässja. Tänderö socken i Norrbotten.
Foto: E. Brännström. Nordiska museet.

Fäbodbruk

Fäbodar har förkommit i områden där åkerbruk bara kunnat bedrivas i begränsad omfattning. På så vis har man effektivare nyttjat naturresurserna. Fäbodan anlades för att slåttermarkerna närmast gården skulle användas för att bärga vinterfoder medan djuren under sommaren gick på skogsbete vid fäbodvallarna. Öppna marker nära gårdarna användes även för odling av till exempel korn och rovor.¹⁴ När och hur fäbodbruket i Sverige uppstod är en omstridd fråga men teorierna går kort ut på att: -det uppstod ett ökat behov av bete och foder, -de skulle vara en kvardröjande försörjningsform mellan övergången från nomadliv till fast bosättning, -det är en indoeuropeisk företeelse som spridit sig till Norden, -klimatförändringar som ägde rum vid tiden för Kristi födelse skapade ett behov av införskaffande av vinterfoder.¹⁵ Mycket tyder på att de i Dalalagen från början av 1300-talet och de i ett diplom från 1386 omnämnda "sälbodarna" och "säljebodarna" varit fäbodar.¹⁶

¹¹ Slotte (2000).

¹² Jordbruksverket (1997).

¹³ Szabo (1968).

¹⁴ Nationalencyklopedin (1998)

¹⁵ Höglund (1999).

¹⁶ Nyman (1963)

F. W. Von Schuberts skrev om sin resa genom Sverige år 1817. Den 12 Sept. Från Åsarna till Klöfsjö, 2 mil. "Trakten är vild och ryslig, idel skog och berg. Vid Skarbergets fot ligga fåbodar, de enda människoboningar på hela vägen till Klöfsjö. Jag gick in i en av dessa hyddor. Boningsrummet är tillika kök; bräder äro uppslagna mot väggarna och tjena till sängställe. Ostfabriken är midt i skogen. På vägen mötte vi många flickor som vallade kor. Alla voro af skön och kraftfull kroppsbildning".¹⁷

Det har funnits många olika fåbodtyper och fåbodsystem och det har varit stora lokala skiftningar.¹⁸ Fåbodbruket var grundat på den naturliga växtligheten, både vad gällde betesgång och slåtter. Efter röjning och en tids bete kunde många växtsamhällen mötas här och bilda en varierad mosaik. Kor får och getter betade ofta tillsammans i fåbodskogen och djuren kompletterade varandra när det gäller foderval och sättet att beta.¹⁹

Information om fåbodlivet i Klövsjö kan man få från den byaordning om nio punkter som stadfästes 1793. Den beskriver när och hur saker ska genomföras. Punkt 4, "Hwärt år skola 2:ne åldermän utväljas, hwilka tillika med Nämndemannens samråde efter tid och omständigheter föresätter på hwad dag boflyttning skal skje, hwarefter Bylaget sig rättar och må ingen på fjerde dygnet ifrån den föresatta dagen utan Laga förfall wistas eller finnas hemma med sin boskap af hwad namn det wara må, hästar undantagne". Vidare beskriver punkt 5 att, efter fyra veckor ska alla på samma dag "...omflytta, och de som hafwa sina fåbodar så belägna att farten med boskapen måste skje om byn, skola få hwila hemma en dag men ej längre". Punkt 6, "Sedan då man warit i den bohamnen fem veckor, skole alle samtliga på en och samma dag hemflytta, då warelsen hemma blifwer fjorton dagar, då man återigen på en och samma dag boflyttar sig til sina höst Fåbodar, deräst man skal förblifwa til Michaëlis". I denna ordning finns även bestämmelser om vilken dag man får släppa sina djur på "gärdesbete".²⁰

Abraham Hülphers säger om Klövsjö år 1775. "Boende närmast Fjällen öka fodret med hwit mossa som de bärga om Hösten, sedan skörden är förbi, och hemföra om Wintern i frusna klimpar, at gifwas Boskapen, hwilka deraf skola trifwas wäl; sådant räknas alltid för tredjedelen af deras foder".²¹

Vallningen av djuren

Så länge man använde sig av de naturliga slåttermarkerna och dessa inte var inhägnade var det nödvändigt att valla djuren hela dagarna. Under 1800-talet var skogar och myrar till ytterlighet utnyttjade för slåtter och bete och det gällde att hålla boskapen inom det egna fåbodställets område för att undvika kontroverser med grannarna. Av den anledningen var det mycket viktigt att djuren passades av duktiga och på platsen väl orienterade vallare. Området runt fåbodarna var gammalt uppdelat i vallningsområden avsedda att betas i en viss ordning. Varje sådan del som var avsedd att betas under en dag kallades "gässla" eller "lötgång".²² Bra bete fanns på små kringspidda gräsmarker (röjningar, svedjor), öppna backar samt sidlänta ställen. Det var till sådana ställen som djuren skulle vallas.²³ Varje "gässla" hade en fast viloplats där djuren vilade och idisslade. Där gjorde man upp eld för att få en tjock rök som kunde hålla insekterna borta. Vallarna passade på att äta, handarbete och att vila. Andra viktiga uppgifter för dem som vallade djuren var att se till att inga rovdjur kom i närheten av dem och att de inte skadade sig eller gick ner sig i myrar och källor.²⁴ Hoten från rovdjuren

¹⁷ Ullber (1971)

¹⁸ Nyman (1963), Höglund (1999).

¹⁹ Jordbruksverket (1997).

²⁰ Ullberg (1971).

²¹ Ullberg (1971)

²² Nyman (1963).

²³ Szabo (1968).

²⁴ Nyman (1963).

löste man på olika sätt. I nedteckningar från Ångermanland kan man läsa följande, "När björn var i färde följde fjällstintan korna hela dagen. Varje flicka var försedd med ett tuthorn, ett krokigt bockhorn. Björnen skydde hornen. Att till exempel fäkta med förkläde eller dylikt ökade enbart björnens ilska, däremot kunde en omvänd ruska jämte rop skrämman honom".²⁵ Vallarens uppgift bestod också i att se till så att alla djur kom säkert hem, till en viss tid på kvällen.²⁶ Hur vallningen gick till och vem/vilka som utförde arbetet har varierat, både över tid och på olika platser i landet. Ofta var det barn som "getade", både pojkar och flickor men även vuxna och ibland äldre "gubbar" och "gummor".²⁷ Från Ångermanland berättas 1929 följande; "...Kreaturen fingo gå vart de själva ville på fjällskogen. Endast när ofred var i skogen skulle getarn följa korna hela dagen. Korna vallades vanligen inte, men en särskild person anställdes för hela byn för att driva hem dem på kvällarna".²⁸

Förändringar

Redan på 1890-talet stod det klart att en tillbakagång måste komma i fäbodväsendet och den började inträda vid sekelskiftet för att sedan fortgå i allt snabbare takt. Talesmännen för det moderna jordbruket hade dock redan vid mitten av 1800-talet ivrigt fördömt fäbodväsendet som orationellt och oekonomiskt och till dem sällade sig också skogsspecialisterna.²⁹ Carl Björkbom skriver 1907 att "...i de fall skogbetet studerats råder det ingen tvekan om att beteskreaturen göra stor skada på skogsåterväxten. De afbeta med förkärlek all återväxt samt de unga skotten af träd och buskar, som därför blifva förkrympta och rikt förgrenade. Alla skogsmän äro enstämmiga att utdöma skogbetet som oförenligt med en god skogsvård. Härigenom bör skogbetet vara utdömt. Mjölproduktionen sjunker och all gödsel går till spillo".³⁰

Under en tid så var boskapsskötseln med produkter som smör, ost och kött den enda källan till kontanta inkomster, möjligen jämte jakten. Så småningom förbättrades kommunikationerna, skogen fick ett annat (ökat) värde och det gavs nya inkomstbringande arbetsmöjligheter. I denna brytningstid började både tid och arbete få ett pris som det aldrig haft i det gamla självhushållets tid.³¹ Nu kunde man tjäna mer i alternativa sysselsättningar som skogsarbete och järnvägsbygge.³² I början av 1900-talet hade odling av foderväxter som rödklöver och timotej på åkermark redan slagit igenom i stora delar av landet.³³ På grund av klöverinblandningen ökade markens kvävestatus vilket långsamt bidrog till bättre skördar. Då fanns det möjlighet för bonden att öka antalet djur som i sin tur innebar större mängder gödsel att lägga på åkern. Så småningom kunde man med hjälp av inkomster från de "nya" sysselsättningarna köpa handelsgödsel och ytterliggare höja avkastningen från åkrarna. När man så började med kulturbete hade fäbodarna spelat ut sin roll.³⁴ Men redan tidigare hade behovet av de naturliga slåttermarkerna för vinterfoder minskat och det var inte längre nödvändigt att valla djuren i skogen. De forna slåttermarkerna tjänade istället som bra betesmark. När skogen fick ökat värde var det heller inte tal om att sätta eld på den. Det ökande skogbruket och tillkomsten av hyggen ersatte istället den betesmark svedjan en gång gav.³⁵ Det var de fäbodställen som låg långt från byn som övergavs först. Vid övergången från

²⁵ Daum 2943

²⁶ Jordbruksverket (1997).

²⁷ Szabo (1968)

²⁸ Daum 2943.

²⁹ Gummerus (1963).

³⁰ Björkbom (1907)

³¹ Gummerus (1963)

³² Kardell, Olofsson (2000)

³³ Ekstam, Forshed (2000)

³⁴ Kardell, Olofsson (2000).

³⁵ Gummerus (1963).

själv- till penninghushållning växer också mejerierna fram. När vägnätet så småningom började byggas ut och kommunikationerna förbättrades började flertalet fåbodar sälja mjölken till mejerierna och den egna förädlingen upphörde. Mjölkbilens upptagningsområde blev med andra ord mycket viktigt. Där bilen inte körde övergavs ofta fåbodvallen. I början av 1900-talet gjordes ett antal tekniska framsteg som bidrog till förändringar t.ex så kom separatorn och senare mjölkmaskinen.³⁶ I slutet av 30-talet tycktes fåbodväsendet vara på väg att helt dö ut men så kom kriget och fåboden fick ett tillfälligt uppsving. I huvudsak på grund av foderbrist och stor efterfrågan på mjölkprodukter. Bättre foder och bete till djuren gav bättre avkastning som tillsammans med införskaffandet av ny teknik gav bättre ekonomi.³⁷ En huvudtanke med kulturbetet blev att både kött- och mjölkproduktionen skulle kunna öka väsentligt genom en förbättring av foderförsörjningen i betesmarkerna under sommaren. Förändringarna i betesdriften drevs på genom bidrags- och upplysningsverksamhet av främst Svenska betes- och vallföreningen³⁸.

Detta arbete belyser bara översiktligt vad som skett, beroende på vilken del av landet som studeras så har förutsättningarna varierat liksom orsakerna till förändringar och hur stor roll olika faktorer spelat.



”Korna körs hem”. Foto: R. Ellefsson.
Ur boken: Fåbodar 1963.

³⁶ Kardell, Olofsson (2000).

³⁷ Gummerus (1963).

³⁸ Ekstam, Forshed (2000)

Referenser

Björkbom, C. (1907). Skogsvårdsföreningens folkskrifter 1905-1907. Centraltryckeriet. Stockholm.

Campbell, Å. 1948. Från vildmark till bygd. (En etnologisk undersökning av nybyggarkulturen i Lappland före industrialismens genombrott. Bokförlaget Hermes AB. Uddevalla.

Ekstam, U. Forshed, N. (2000). Svenska naturbetesmarker. Naturvårdsverket förlag. Värnamo.

Frödin, J. (1952). Skogar och myrar i norra Sverige i deras funktioner som betesmark och slätter. Almqvist & Wiksell. Uppsala.

Gummerus, E. R. (1963). Buan till heders. Lidman, H. (red) (1963). Fäbodrar. LTs förlag. Kristianstad.

Höglund, S. (1999). Fäbodrar i Jämtland och Härjedalen. En sammanställning av inventerade fäbodrar. Jämtlands läns museum

Jordbruksverket. (1994). Naturbetesmarker.

Jordbruksverket. (1997). Fäbodskog och fäbodbruk.

Kardell, L. Olofsson, M. (2000). Klövsjörs fäbodrar. TK tryck. Uppsala.

Lidman, H. (red) (1963). Fäbodrar. LTs förlag.

Nationalencyklopedin v 2.0 publicerad augusti 1998 CD-ROM för PC. Bokförlaget Bra Böcker AB

Nyman, A. (1963). Den svenska fäboden –ålder, uppkomst, utbredning. Lidman, H. (red) (1963). Fäbodrar. LTs förlag. Kristianstad.

Nyman, A. (1963). Hur man levde i fäbodarna. Lidman, H. (red) (1963). Fäbodrar. LTs förlag. Kristianstad

Szabo, M. (1970). Herdar och husdjur. (En etnologisk studie över Skandinavien och Mellaneuropas beteskultur och vallningsorganisation.) Nordiska museet. Berlingska Boktryckeriet. Lund.

Slotte, H. (2000). Lövtäkt i Sverige och på Åland. Uppsala.

Ullberg, G. (1971). Bönder, torpare och knektar i det gamla Klövsjö. Del II. Andra oförändrade upplagan. Klövsjö Hembygdsförening.

Otryckta källor

Dialekt-, ortnamns och folkminnesarkivet i Umeå (DAUM). Svar på ULMA:s frågelista T12 Daum 2943.