

Sågverket i Hökerum och dess historia

Eva Olofsson 99/03



Handledare: Lars Östlund Skogligvegetationsekologi SLU Umeå
2001-05-09

Omslagsbild: Dumbäckens sågkvarn

Inledning

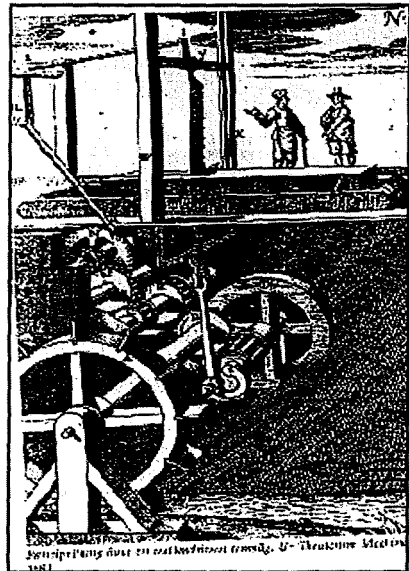
Hökerum är ett samhälle som ligger i östra delen av Västergötland. Genom de fornlämningar som finns bevarade i bygden kan man tydligt se att det är en gammal kulturbygd. Det finns flera insjöar och vattendrag som har haft stor betydelse för livet i bygden, bland annat rinner ån Viskan igenom socknens norra del. Fram till 1987 fanns här ett relativt stort sågverk, Nilssons trä AB. Denna arbetsplats var av stor betydelse för bygden. Men hur hamnade sågverket i Hökerum eller startades det där? Jag vill med denna uppsats hita historien kring sågverkets ursprung och få en bild av vilka människor som har varit drivande i sågverkets historia.

Södra Sveriges sågverksindustri

Sveriges sågverksindustri har funnits i snart 600 år. Den första kända beskrivningen av ett sågverk är från år 1440. Det var ett vattendrivet sågverk som fanns på Forsvik i Västergötland, en egendom under Vadstena kloster (Nylinder 1996). Kyrkan hade en betydande roll i att sprida de tekniska nyheter som uppkom under medeltiden (Nordström 1998).

Under 1700-talet var staten restriktiv mot sågarna, man ansåg att försäljningen av sågade varor var en konkurrent till järnbruket. Denna industri krävde stora kvantiteter skog för att täcka sitt behov av träkol. Många sågar anlades trots statens restriktiva hållning och många anlades också utan tillstånd. 1734 kom en ny skogsförordning som bland annat innehöll strikta regler och skatteläggning för sågar. De sågar som enbart användes för husbehov var dock befriade från skattetvånget. Det innebar att de flesta nya sågverk anmäldes som husbehovssågar. I början av 1780-talet kom nya centrala påbud och skatteläggning blev aktuell på alla slags sågverk. Anledningen var att man ville minska antalet nyetablerade sågverk. Skattenivån fastställdes genom att virkestillgången uppskattades, men skatterna var låga så de hade ingen negativ effekt på nyetableringen. Under början av 1800-talet försökte man att detaljreglera sågningen men inte heller denna gång gjordes några övervakningsinsatser från centralt håll och det hela avvecklades på 1840-talet (Nordström 1998).

De första sågverken var vattendrivna ramsågar med ett tjockt sågblad. Tjockleken på sågbladet var 6-7 mm, så mycket av stocken försvann i sågspån och sågningen gick långsamt. På 1700-talets mitt kom de holländska, tunnare sågbladen. Det innebar att sågningen gick fortare och de sparade en hel del virke (Nordström 1998).



Modell av ramsåg

Inom den Svenska utrikeshandeln var trävaruexporten av begränsad betydelse före 1850-talet. Omkring 1800 nådde trävaruexporten över exporten av tjära och låg då på ca 10 procent av Sveriges totala exportvärde (Söderlund 1951).

Ansökan för sågkvarn vid Dumbäcken

Längs Viskans dalgång och vid andra vattendrag inom Södra Ving socken har det funnits ett flertal kvarnar och sågar under årens lopp (Anon 1983). Dumbäckens sågkvarn är ett exempel. Den anlades vid Dumbäcken som har sin mynning vid sjön Tolkens östra strand.

Ur Ås härads dombok, från hösttinget 1796 den 12 november finns en ansökan från Lars Swensson på Dumbäcken, Vings socken. Swensson bodde på kronohemmanet Dumbäcken och hade hittat ett ställe med ett vattenfall där det var lämpligt att anlägga en enbladig sågkvarn. Han avsåg att under vår och höst, när vattenmängden var tillräcklig, såga för husbehov och åt sina närmaste grannar. Ett av hans argument var att det inom socknen endast fanns ytterligare ett sågverk, Vings sågkvarn, och att man där hade så mycket att göra att allt timmer inte hann sågas innan det tagit skada.

Tönne Oxehufvud som var arrendator på Hökerums säteri i Vings socken, lämnade in ett anförande till protokollet. Oxehufvud var överjägmästare och hade fullmakt av en "fru grevinna Sparre" att sköta säteriet samt därtill hörande såg- och mjölkvarnar, där Vings kvarn var en. Han ansåg att Vings sågkvarn skulle ta skada av ytterligare ett sågverk i socknen. Han förutsåg en kraftig nedgång i antalet stockar och därmed mindre inkomst till ägaren. Detta skulle i framtiden förorsaka "denna gamla lokala sågkvarns undergång" och ägaren skulle inte heller kunna betala skatt till staten.

Oxehufvud yrkade på att den av Lars Swensson utan lagligt tillstånd redan byggda sågkvarn vid Dumbäcken skulle utdömas. Några av Vings sockenmän stod på Swenssons sida och tyckte att det geografiska området skulle räcka till för de båda sågkvarnarna. Då det dessutom fanns grannsocknar utan sågkvarnar.

Oxehufvud tar också upp att de nyhemman som anlagts på sockenskogen Brun, där Dumbäcken var ett, hade dömts ut av Häradsrätten den 7 november samma år. Från att ha tillhört Kungliga majestät och Kronan i framtiden skulle tillhöra Vings sockenmän, vilket enligt Oxehufvud innebar att Swensson inte kunde anses som ägare till Dumbäcken. Ärendet om vem som var ägare till marken låg hos Konungens befallningshavande och beslut avvaktades. Tingsrätten såg inte detta som ett hinder då sågkvarnen om den inte blev kvar i Swenssons ägo skulle tillfalla Vings sockenmän eller Kunglig Majestät och Kronan och ändå vara till nytta för bygden. Tingsrätten beslutade till Swenssons fördel med tillägget att han naturligtvis skulle betala skatt till Kunglig majestät och Kronan för det virke som sågades (Dombok 1796). Denna Dumbäckens sågkvarn var förmodligen det första steget i den historia som slutade med sågverket i Hökerum.

Dumbäckens sågkvarn och dess öde

Nästa källa är muntlig och kommer från Rolf Nilsson som var den siste verkställande direktören vid Nilssons trä i Hökerum som lades ner 1987. Rolfs farfar Karl Johan Nilsson hade ett arrendekontrakt på sågkvarnen vid Dumbäcken från januari 1890. Anledningen till arrendekontraktet var att Karl inte ägde marken där sågkvarnen låg. Sågen var placerad vid Dumbäckens mynning vid sjön Tolkens östra strand (Nilsson 2001).

På Dumbäckens sågkvarn runt 1900-talets början sågades förutom timmer till bönderna i trakten även timmer för avsalu, man började också tillverka lådbräder som även monterades till lådor. Transporten av virket skedde med häst och vagn till Ulricehamn där det anslöts till järnvägen som där hade varit i bruk sedan 1874 (Anon 1951). Omkring 1923 köpte Dumbäckens sågkvarn in en ramsåg från kvarnen i Tolkabro som då lades ned. Denna såg låg vid sjön Tolkens norra del. I samband med installationen av sågramen på Dumbäcken byggdes också en turbin och som teknisk rådgivare anlätades en man från bygden, Björling i Romsås by (Anon 1983).

Dumbäckens sågkvarn brann 1927 och var inte försäkrad. Man ansåg att det inte var nödvändigt med en försäkring för ett sågverk som låg vid vatten. Denna händelse ledde till en kännbar förlust för Karl Johan Nilsson (Nilsson 2001). Man lyckades dock rädda ramsågen som såldes vidare till Hjårsbo kvarn i Tvärred (Anon 1983). Karl Johan Nilsson återupptog aldrig verksamheten på nytt och han dog tolv år senare (Nilsson 2001).

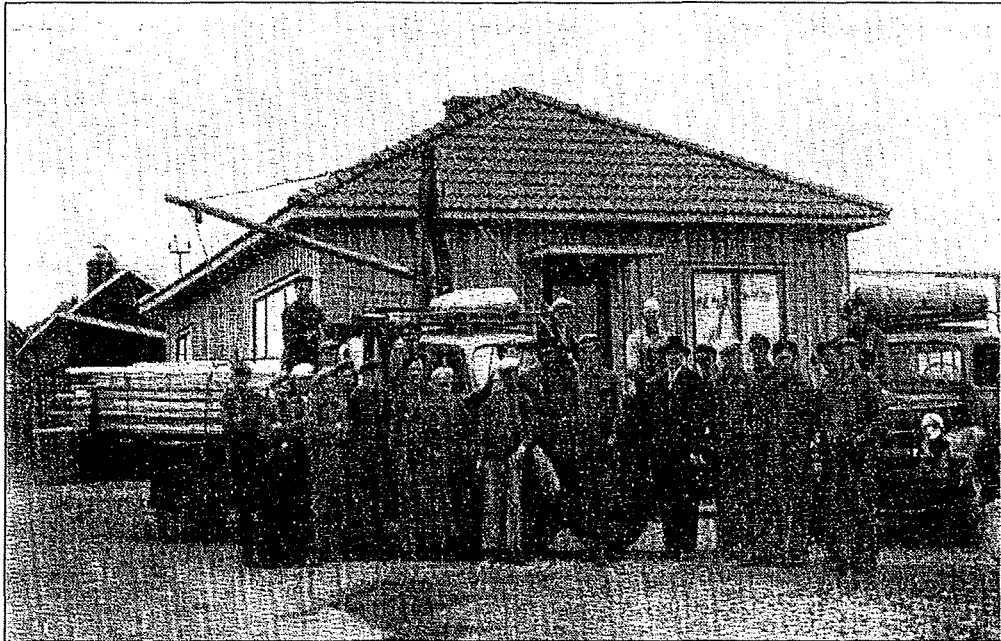
Karl Johans son Olof Nilsson hade däremot "fått trä i blodet" då han under sin uppväxt varit och hjälpt till vid sågkvarnen. 1929 tog Olof ett lån på 700 kr och startade en taxirörelse och ett nytt sågverk, Nilssons lådfabrik. Sågverket uppfördes denna gång vid de så kallade Högrydsgårdarna. Man minskade därmed transportvägen ett par kilometer jämfört med placeringen av Dumbäckens sågkvarn nere vid sjön (Nilsson 2001). Dessutom hade utvecklingen gått framåt och man var inte längre beroende av vattenkraften och dess begränsning till vår- och höstverksamhet. Det nya sågverket drevs till en början med hjälp av råoljemotorer. Verksamheten växte och motorerna blev snart otillräckliga och man ersatte dessa med en ånglokomobil. Tillverkningen av lådbräder och byggnadsmaterial ökade ständigt och man utförde även lejdsågning. Antalet anställda kunde ibland vara uppåt ett 20-tal man. På grund av den goda utvecklingen började man se sig om efter lämplig plats för expanderings. Transportfrågan var också viktig i detta skede och nästa steg var att komma närmre järnväg för att ytterligare förenkla transporterna (Anon 1951).

Sågverket i Hökerum

1939 köptes en fastighet i Hökerum, där det fanns en byggnad som tidigare använts till mejeri. Denna fastighet låg i direkt anslutning till järnvägen som gick mellan Ulricehamn och Borås. Därför kunde järnvägsspår dras in på sågverksområdet. Maskinerna till detta sågverk drevs med el (Nilsson 2001).

Verksamheten flyttades successivt över till Hökerum från Högryd och namnet ändrades till Nilssons trävaruaffär. Tillverkningen av lådbräder och montering av dessa lämnades kvar i Högryd och övertogs av Torsten Josefsson (Anon 1951).

Nilssons trävaruaffär byggdes ut successivt under de följande trettio åren. 1947 anlätades bröderna Anders och Olof Björling för installation av en ramsåg. Före detta uppdrag brukade de åka runt i bygden och hjälpa bönderna med installation av ramsågar. Bröderna Björling anställdes på sågverket i anslutning till uppdraget och blev kvar där tills de gick i pension (Nilsson 2001).



*Kontoret och personalen vid Nilssons trävaruaffär, Hökerum
början av 1950-talet*

I början av 50-talet sysselsatte sågverket omkring 30 man och tillverkningen var i huvudsak inriktad på byggmaterial och trävaror. Varorna exporterades i huvudsak till England, Holland och Danmark (Anon 1951). Transporterna skedde förutom via järnvägen också via lastbil. Sågverket ägde som mest tre stycken lastbilar men transporten på järnväg upphörde inte förrän denna lades ned i början av 1980-talet. När sågverket var som störst producerades 42 000 m³ per år och det var i slutet på 1960-talet. I början på 1970-talet ändrades bolagsformen till aktiebolag och företagsnamnet ändrades till Nilssons trä AB (Nilsson 2001).

Rolf Nilsson är född 1938 och var under sin uppväxt mycket på sågen. Han sommarjobbade flera somrar men började mer stadigt i början av 1960-talet. I början av 1970-talet tog han successivt över efter sin far. 1976 tog Södra skogsägarna över verksamheten men Rolf fortsatte som vd tills nedläggningen 1987. Anledningen till nedläggandet var att Södra skogsägarna hade för många sågverk i förhållande till den efterfrågan som då rådde på marknaden (Nilsson 2001).

Avslutning

Sågverkens utveckling i södra Västergötland liknar i stort den för övriga södra Sverige. Det var till en början många små sågverk med tjocka sågblad och vattenhjul med direktverkande vev till sågbladen. Tekniken förbättrades, sågbladen blev tunnare, vattenhjulen fick utväxling och sågningen koncentrerades till ett färre antal större sågverk. Energikällan förändrades också med tiden från vattenkraften via motorer i olika former som t ex råoljemotorer och ånglokomobil till elmotorer.

Denna utveckling skedde också med Dumbäckens såg och de efterföljande sågindustrierna som familjen Nilsson drev. De var inte rädda för att följa med i utvecklingen och satsa på den nya tekniken. De hade också en förmåga att göra sina investeringar i rätt tid. Detta är förmodligen en av de viktigaste anledningarna till att sågverken växte och kunde vara med och konkurrera med de stora sågverken i Sverige. En annan viktig aspekt är det relativt korta avståndet av tio mil till Göteborg som möjliggjorde export till England, Holland, Danmark m fl länder till ett rimligt pris.

Det skulle vara intressant att i framtiden kunna fylla ut luckorna i detta arbete, med exempelvis tiden under 1800-talet. Hur såg historien ut för Dumbäckens sågverk? Vem tog över efter vem och var det samma sågkvarn som sedermera Karl Johan Nilsson fick ett arrendekontrakt på 1890? Och hur gick det med Vings sågkvarn som Oxehufvud ansåg ligga i farozonen om Dumbäckens såg fick tillstånd att etableras? Det är många frågetecken kring denna bygds skogshistoria som skulle vara intressant att utforska.

Referenser

Opublicerat material

Länsarkivet Göteborg. Ås härads dombok. Hösttinget (1796) Nr 81. 12 november.

Litteraturlista

Anon (1951) Södra Ving en sockenbeskrivning. Södra Vings kommun. Oscar Isacsons Boktryckeri Aktiebolag, Göteborg (1952)

Anon (1983) Ödetorp i Södra Ving. Södra Vings hembygdsförening. Tredje upplagan. Fristad Tryckeri AB (1983)

Nordström, O. et al. (1998) Skogen och smålänningen, Kring skogsmarkens roll i förindustriell tid. Historiska föreningen i Kronobergslän. Växjö.

Nylinder, M. et al. (1996) Svensk sågverksindustri. SLU. Uppsala.

Söderlund, E. (1951) Svensk trävaruexport under hundra år. Stockholm.

Muntliga referens

Rolf Nilsson, vd Nilssons trä 1970-1987. Hökerum. Telefonintervju 2001.