

MoDo:s Skapande av skogsmark genom Skogsdikning



Axel af Petersens skogsvetarkurs 00/04
Handledare: Henrik von Stedingk

Introduktion

Under åren 1905-1909 dikade MoDo ca 450 mil per år (Andrén 1992). Alla dessa diken grävdes för hand med hacka och spade. Det är helt ofattbart att förstå vilken arbetsinsats som måste ha krävts för att gräva sträckan Umeå-Stockholm sju gånger per år, bara på MoDo:s marker. Det var under denna period som dikningen nådde sin kulmen. Anledningen till denna enorma insats berodde på att Frans Kempe till varje pris skulle skapa produktiva skogsmarker oavsett mark. Det som avdikades var företrädevis myrar och försumpade skogsmarker (Andrén 1992). Dikningen fortsatte i stor skala på MoDo:s skogar fram till andra världskrigets slut och krävde en enorm insats av samtliga inblandade. Med hjälp av Torsten Andréns kunskaper och erfarenhet samt litteratur aktuella för ämnet skall jag försöka återberätta lite hur skogsdikningen gick till på MoDo:s marker.

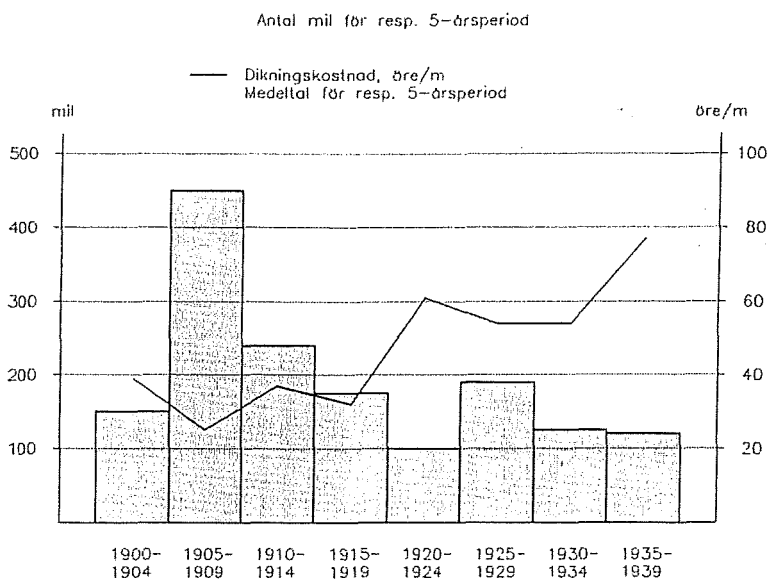
Med tanke på all den arbetskraft och tid som lades ned i syfte att skapa produktiva skogsmarker ställer man sig naturligt frågan: Gick det som man hoppats och var det värt mödan? Eller var det som en finsk besökare på MoDos marker en gång sade till Frans Kempe: "Detta är en rik mans nyck"? Som man förstår krävdes en enorm arbetsinsats för att uppnå alla de mil man dikade på MoDos marker. Hur gjorde man för att rekrytera arbetskraft samt hur gick man till väga när man utförde arbetet?

Torsten Andrén

Torsten Andrén var, som han själv beskrev det, endast en liten pojkspoling under den period då MoDo dikade som allra mest. Trots detta innehar han kunskaper från denna tid genom egen forskning. Naturligtvis finns även mycket att berätta från den tid då Torsten själv arbetade i MoDo under åren 1937 till 1976. Under Torstens yrkesverksamma liv hade han olika befattningar inom MoDo. Under den period som avses i arbetet om skogsdikning var han anställd som skogsvårdschef. Torsten har utgivit en bok vilken jag tagit en hel del fakta från som heter "Från naturskog till kulturskog, Mo och Domsjö AB:s skogsbruk under ¾ sekel 1900-1979.

Skogsdikningen börjar

Att så stora delar av Sveriges yta som borde vara skogsmark skulle bestå av torvbildande och försumpad mark som var improduktiv, var för hundra år sedan något fruktansvärt. Man ansåg att viss mark en gång varit produktiv men att människans hänsynslösa huggningar skapat vattensjuka områden (Lundberg 1914). Vid förra sekelskiftet tog dikningen fart på allvar i Sverige delvis pga den befarade utbredningen av torvmarker som man trodde att skogsbruket bidrog till. MoDo och de övriga skogsbolagen drabbades dessutom av en lag som hette norrländska förbudslagen 1906. Denna lag hindrade skogsbolagen från att öka sin skogsareal genom att köpa fastigheter. För att kompensera detta sökte man finna andra sätt att öka sin produktiva skogsmark på, varvid skogsdikningsepoken inleddes (Lindberg 1967). Frans Kempe på MoDo hade redan innan denna lag dikat omfattande arealer men den årliga dikeslängden ökades från 150 mil/år (1900-1904) till 450 mil/år (1905-1909) (Andrén 1992). Dikningen fortsatte sedan i stor skala fram till andra världskrigets slut. I dag dikas det ytterst lite pga miljöhänsyn. Om man skall dika i dag krävs tillstånd från Länsstyrelsen.



Figur 1. Genomsnittlig skogsdikningslängd per år på Modo:s skogar mellan åren 1900-1939, samt kostnaden per meter grävt dike för samma period (Andrén 1992).

Torsten Andrén berättar

Torsten Andrén började på MoDo 1937 som skogsvårdsassistent, vidare jobbade han som skogsvårdschef för att sedan avsluta sin skogliga yrkeskarriär som skogsdirektör. Med andra ord var Torsten skogsvårdschef då skogsdikning stod för en stor del av skogsvårdskostnaden (T. Andrén muntl).

Som man förstår krävde skogsdikningen en enorm arbetsinsats för de som skulle gräva dessa för hand. Trots detta var det enligt Torsten aldrig några problem att hitta arbetskraft. Dels pga att arbetstillfällena i Norrland under denna period var få, trots att den sammanföll med flottningen. Det var också enligt Andrén ett hedersuppdrag för de arbetare som tog jobbet vilket gjorde att de kunde jobba för en billig penning. Anledningen till detta var att gubbarna tyckte det var intressant att förändra landskapet från att vara vattensjukt och olönsamt till att bli produktivt och lönsamt (T. Andrén muntl).

Själva dikningen påbörjades så snart tjälen gott ur backen. I början av säsongen var vattnet mycket kallt och eftersom man inte hade gummistövlar så stod man på pallar när man grävde för att slippa frysa allt för mycket. Naturligtvis kom man att försöka effektivisera dikningen för att dels underlätta arbetet men också för att minimera kostnaden. Man tog fram maskinell utrustning så som små grävmaskiner mm. Detta visade sig dock inte vara mer lönsamt vilket gjorde att man fortfarande höll kvar vid manuell grävning då dikningen var som mest intensiv (T. Andrén muntl).

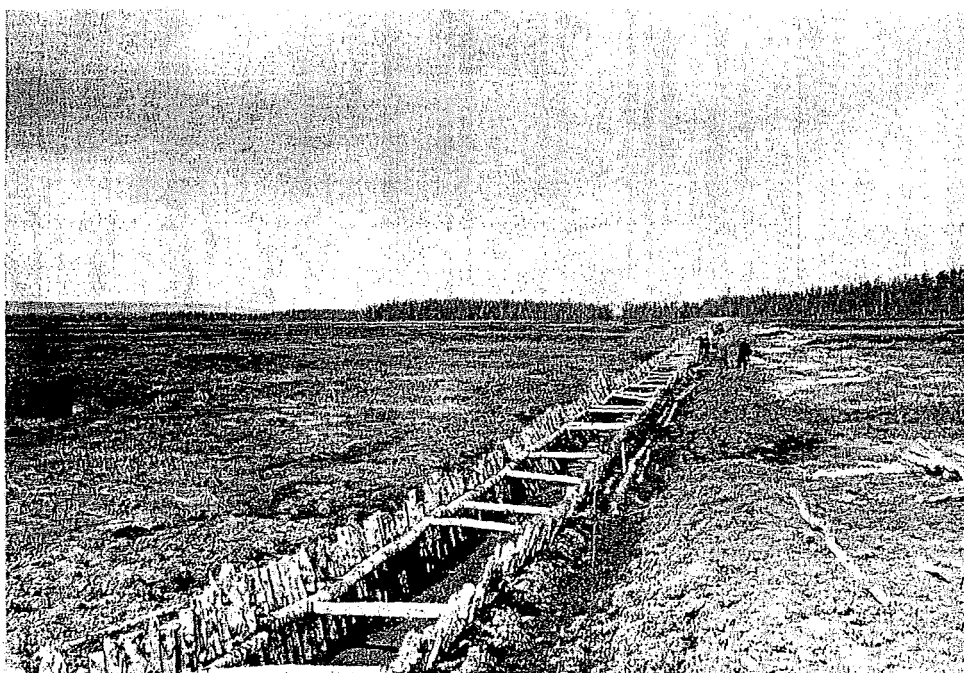
För att veta var man skulle dika fanns det en man på MoDo som hette Malmström. Denne man kom till bolaget 1932 med recept på vilka marker som var dikningsvärda. Innan dess hade man rätt så dåliga begrepp om vilka marker som skulle dikas. Detta resulterade i sin tur till att dikningen inte lyckades på alla lokaler. Ungefär hälften av den dikade arealen ansågs vara lyckad. På frågan om det var värt att dika så enorma arealer var svaret enkelt. Man kan tycka att andelen lyckade skogsdikningar var låg men Torsten Andrén tyckte att det var värt det. Många av de marker som dikades och

som idag bär produktiv skog är mycket fina både gällande kvalitet och också bonitet (T. Andrén muntl). Torsten skulle dessutom vilja att man ägnade mer tid åt att dika idag. Detta omöjliggörs dock av myndigheterna då det idag krävs tillstånd för att få skogsdika. Detta beror till stor del på den negativa miljöpåverkan som skogsdikningen har. Detta tyckte Torsten var nonsens eftersom det finns hur mycket myrar och vattensjuka marker som helst i Norrland. Skulle man dika en liten del av dessa skulle inte det påverka miljön märkbart. Torsten har inte något dåligt samvete för det som många tycker är djupa sår i miljön.

Skogsdikningens förändring

MoDo började sin dikning 1887 och 1888 då ett fåtal diken grävdes på markerna. Först 1898 startades skogsdikningen i stor skala. Dikningen förlades då så att den primära försumpningshärden isolerades. Dagvattnet på myren skulle avledas genom ett avgränsat dikessystem. Samtliga diken skulle ha bästa möjliga fall. Avskärningsdikena lades snett mot avloppsdiket. Alla diken som krävdes för torrläggning skulle läggas upp på en gång. På marker där avverkning nyligen skett skulle dikningen genomföras i samband med annan skogsvårdsåtgärd (Andrén 1992).

Dikena som lades varierade i storlek. Vissa var så djupa att de var tvungna att spontas för att inte rasa igen. Detta krävde ett enormt arbete och yrkesskicklighet (Andrén 1992). För ändamålet användes björk trots att detta trädslag inte har särskilt lång varaktighet (Figur 2). Det var då inget problem eftersom när torven väl satt sig blev virket överflödigt (Lundberg 1914).



Figur 2. Djupt dike över myr som spontats med björk för att undvika att den skall rasa igen.

År 1916 kom ett program som skulle komplettera de äldre diken. Av högsta prioritet var att avloppsdikena skulle göras djupare för att förbättra fallet. Dessutom skulle avskärningsdikena grävas ned till mineraljorden. Fanns det sjöar som hade sitt avlopp genom myren skulle man sänka vattennivån i dessa. Detta gjordes för att förhindra vattenfiltrering till den dikade myren (Andrén 1992).

MoDo ställdes för första gången sedan dikningen startades inför en stor ekonomisk kris som drabbade hela skogsindustrin. Detta medförde att all dikning upphörde 1921 eftersom det saknades pengar. Först 1924 återupptog man dikningsarbetet i mindre skala. Vid detta stadium började man diskutera skogsdikningens lönsamhet. Kostnaden för dikning fördubblades på tio år. Dikningen ansågs inte längre lönsam, om man jämförde med andra investeringar i industrin. Styrelsen ansåg dock att bolaget hade en skyldighet mot sina föregångare att hålla de gamla diken vid gott skick samt att förbättra dem. Fortsättningsvis skulle endast diken genomföras på grunda myrar och försumpad mark (Andrén 1992). Hittills saknade man kunskaper om vilka marker som lönade sig mest att dika.

Malmströms recept

Som jag nämnt tidigare kom det en professor till MoDo 1932 vid namn Malmström. Samme man hade en exkursion 1926 där man diskuterade dikesdjup och dikesförläggning. Han poängterade vikten av att diken skulle vara så djupa att de gick ned i mineraljorden, för att på så vis skära av de vattenströmmar som förekom i detta skikt. Genom att låta Malmström undersöka MoDo:s diken kunde han komma fram till preciserade anvisningar för de torvmarker som borde bli torrlagda (Andrén 1992).

Malmström ansåg sig ha bevis för att Norrland höll på att försumpas eftersom man fann trädrester i torvmarkernas bottenlager. Detta skulle vara ett bevis på att det en gång vuxit träd på dessa lokaler. Dessutom tyckte han sig kunna se att vitmossor och andra mossor bredde ut sig vilket skapade torvmarker (Malmström 1932). Han menade dessutom att den ökande försumpningen i ledde till lägre temperatur i hela Norrland vilket skulle påverka jordbruket negativt. Försumpningen var enligt Malmström ett samhällsproblem som måste stävjas, och dikning var receptet. Professor Dr Henrik Hesselman lyckades dock efter en vetenskaplig dispyt avliva denna myt (H. von Stedingk muntl.). Försumpningsdebatten kan ha påverkat MoDo i sin iver att dika, men var förmodligen av ringa betydelse eftersom de endast var intresserade av att skapa produktiv skogsmark, vilket de bevisligen också gjorde.

Riksdagen beviljade 2 miljoner kronor till skogsvård i Norrland 1932. På så vis fick markägare bidrag för fördjupning och rensning av äldre dikessystem till ett kraftigt reducerat pris. Detta kan ha berott på farhågorna om temperatursänkning pga försumpningen (Andrén 1992).

När Malmgren kom med anvisningar om dikningsbara torvmarker i en typbeskrivning som hette "Om skogsdikningsplaners upprättande i övre Norrland" (1932) och senare "Korta anvisningar för bedömning av torvmarkers lämplighet för skogsdikning" (1932). Följde MoDo dessa anvisningar. Man kunde där utläsa vilka marker som lämpade sig bäst för dikning indelat i respektive län. Exempelvis i Västernorrlands och västerbottens län bör företrädesvis sumpskogmarker med goda fall och rik vattenöversilning dikas. Ut över detta fanns en rad olika bedömningar för olika förutsättningar (Andrén 1992).

Resultatet av skogsdikningen

Man dikade som allra mest mellan åren 1905-1914. Under denna period dikade MoDo så mycket som 700 mil. Efter 1915 sjönk intensiteten kraftigt och låg på ca 30 mil per år. Man lade under den tiden stor vikt på att upprätthålla de tidigare diken som anlagts. Den totala kostnaden för dikningen mellan åren 1895-1939 uppgick till 6,5 miljoner kronor och dikesrensningen uppgick till 1,7 miljoner kronor. Man har kommit fram till att man under denna period skapat högproduktiv skogsmark på 17 000 ha myr och 15 000 ha försumpad skogsmark. Man vet inte riktigt hur stor areal som under samma period dikats men ungefär 50 % av dikningsarealen anses lyckad (Andrén 1992).

Föryngring

Under denna period så skedde i stort sett all föryngring av öppen mark mha fröträd. Men då dessa inte förekom i tillräckligt stor omfattning på Myrarna löste man detta genom sådd i olika former. Under åren 1900-1919 såddes eller planterades 4 800 ha torrlagd myr (Andrén 1992).

Problem

Det fanns flera anledningar till varför skapandet av produktiv skogsmark misslyckades på flera lokaler. Antingen så kvävdes tallplantorna av björk uppslaget eller så angreps de av snöskytte. Frost var också den en stor anledning till misslyckandet. Detta försökte man dock lösa genom att skapa breda "gator" där kylan skulle rinna av, detta visade sig dock inte ha någon större effekt. Var myrarna näringsfattiga dog ofta plantorna av näringsbrist (Andrén 1992).

Diskussion

Den största anledningen till varför nydikning upphörde berodde på att kostnaden sköt i höjden. Det kostade helt enkelt mer än det smakade. Längre fram i tiden krävdes tillstånd från länsstyrelsen vid upprättande av dike. Detta försvårade dikningen ytterligare. Huruvida detta har påverkat den totala arealen dikade marker på MoDo vet jag inte men förmodligen skulle man inte dika så mycket mer än man ändå.

Anledningen till varför det kom hårdare restriktioner var av miljöskäl. Man anser helt enkelt att de marker som för MoDo är aktuella för dikning är av stor betydelse för en rad arter som missgynnas av det moderna skogsbruket. Detta trots att Torsten Andrén poängterar att det finns hur mycket sådana marker i norrland som helst. Torsten är i dag mycket tillfredsställd med vad man åstadkom med hjälp av dikningen, det har trots allt skapat mark som kan nyttjas för skogsbruket. Men i dag är det knappast aktuellt att dika i närheten av den areal som tidigare beskrivits i texten ens om man fick.

Källor och litteratur

Muntliga referenser

Henrik von Stedingk, Doktorand vid SLU, Umeå. 14/5 2004

Torsten Andrén, Pensionerad fd Skogsvårdschef, Domsjö. Intervjuad av författaren 24/4 2004.

Litteratur

Andrén, T. 1992. Från naturskog till kulturskog, Mo och Domsjö AB:s skogsbruk under ¾ sekel 1900-1979. CEWE-förlaget. Bjärsta.

Lindberg, K. 1967. Kompendium i skogsdikning. 4:e upplagan. Skogshögskolans Studentkårs Kompendieförmedling.

Lundberg, G. 1914. handbok i skogsdikning. C. E. Fritzes Bokförlags Aktiebolag. Stockholm.

Malmström, C. 1932. Om faran för skogsmarkens försumpning i Norrland. I:
Hesselman, H. 1932. Meddelanden från statens skogsförsöksanstalt, s. 1-127.
Centraltryckeriet. Stockholm.

Malmström, C. 1932. Om skogsdikningsplaners upprättande i övre Norrland.

Malmström, C. 1932. Korta anvisningar för bedömning av torvmarkers lämplighet för skogsdikning.