

Varför en blondin i skogen ? -En entreprenör berättar

Av Lars Persson



En Rottne Blondin skotare i arbete, bilden från 1970-talet (Rottne Indusri AB)

Introduktion

Den här uppsatsen i ämnet skogshistoria handlar om skogsteknikens utveckling i Sverige, med fokus på en speciell maskinmodell nämligen skotaren Rottne Blondin som tillverkades mellan åren 1967 och 1985. Uppsatsen bygger på en intervju med en entreprenör vid namn Lennart Flink. Han har stor erfarenhet av skogsmaskiner och då speciellt Rottne Blondin. Lennart driver företaget H Flinks Skogstransporter AB i Ludvika tillsammans med sina två bröder Per och Jan. Företaget startades 1969 av deras far Harry Flink. I dag har företaget 11 skogsmaskiner varav fyra är skotare och sju är skördare, samt en maskintrailer, en grävmaskin och en lastmaskin, sammanlagt tio Rottne-maskiner och en Bruun skotare. De har fortfarande en Blondin skotare och en Blondin engreppsskördare kvar i firman. Uppdragsgivare i dag är Wedaskog, Sveaskog, Skogsällskapet. De har också en del körning åt Mellanskog.

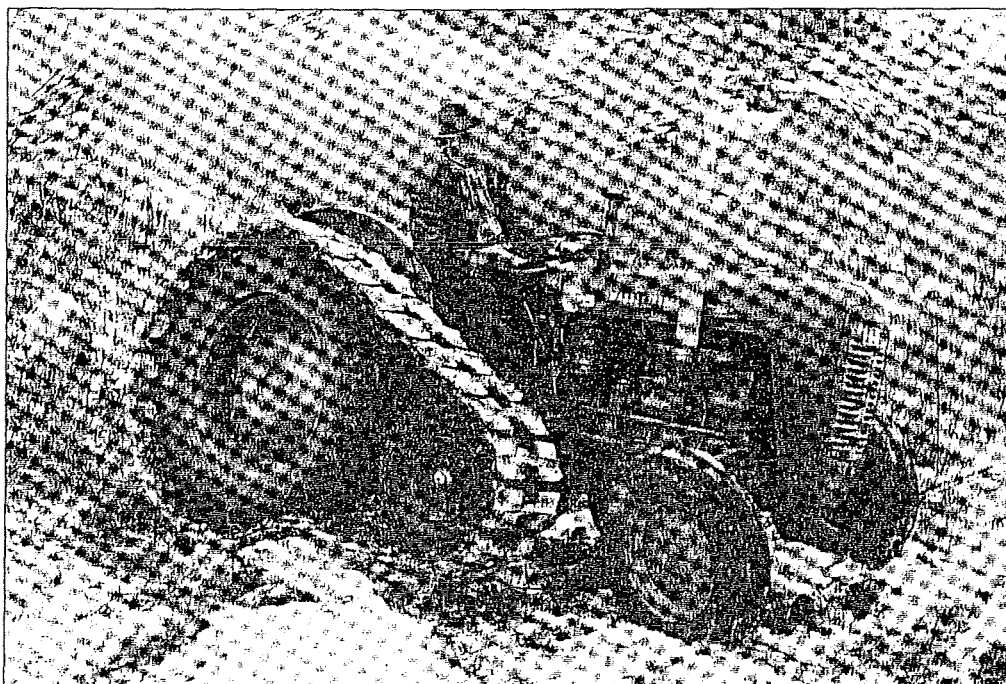
Syfte

Syftet med den här uppsatsen är att ge ett svar på frågan varför skogsmaskinen Rottne Blondin var så populär och tillverkades under en sådan lång tid.

Skotarens utveckling

Under hästkörningstiden användes huvudsakligen två metoder vid den första transporten av stockarna från avverkning. Den ena metoden kallades för lunning och den andra för skotning. Vid lunning drogs virket med stockarnas främre del upplastade på en enkel timmerkälke medan den bakre änden släpade i snön. Vid skotning däremot använde man två ihopkopplade kälkar och den bakre kälken fick då bära den bakre delen av lasset. Då lasten bars helt av kälkarna blev det möjligt att dra stora lass på särskilt preparerade vintervägar (Jonsson 1998). Detta är alltså ursprunget till namnet på maskintypen skotare vi har idag. Men skotningen med maskin medförde emellertid ett alldeles nytt problem vid lastning. Eftersom virket måste lyftas upp på lastramen i hela sin längd och terrängens hinder kräver stora hjul för en god framkomlighet blev lyfthöjden avsevärt mycket högre. Idag tänker man kanske inte på problemet därför att det har fått en god och logisk lösning med den kran som skotaren bär med sig (Jonsson 1998).

De första maskiner som användes i skogsbruket var bandtraktorer med stela band. Sedan började enkla jordbrukstraktorer användas som försågs med band som bland annat ÖSA tillverkade (Östberg 1990). Efter en liten ombyggnad på vanliga jordbrukstraktorer kunde band i de flesta fall monteras på dem. De blev helbandare eller halvbandare beroende hur maskinen var konstruerad (Östberg 1990). Några maskinmodeller var Bolinder-Munktell, Volvo, Ferguson, Nuffield, Ford, Deutz, Oliver och Fiat (Östberg 1990)



En provkörning med en halvbandare Ferguson-35 (Östberg, 1990).

I mitten av 1960-talet började de första hjulskotarna med ramstyrning komma ut på marknaden. Det fanns ett antal tillverkare till exempel ÖSA i Alfta, Rottne i Småland, Bröderna Sandberg i Stensele (SMV), Kockum i Söderhamn och Lars Bruun i Filipstad (Östberg, 1990). En av de allra första ramstyrda skogsmaskinerna med hjul tillverkades av Lars Bruun och hans medarbetare hösten 1962 i Filipstad tillsammans med VSA, Föreningen Värmlands Skogsarbetarstudier (Staaf 1988). Samtidigt kom Bröderna Sandberg i Stensele ut med liknande maskin. Sandbergs maskin började serietillverkas 1964 och kallades för SMV Drivax (Jonsson 1998)

I kronologisk ordning fram till 1969 kom de vanligaste skogsmaskinerna ut som följer inklusive Rottne Blondin.

- 1957. BM Volvo Bamse
- 1962. BM Volvo SM 361 Nalle
- 1963. Brunett skotare
- 1964. MF Robur
- 1965. BM Volvo SM 661 Nalle
BM Volvo SM 667 Timmer-Kalle
SMV Drivax, skotare
- 1966. BM Volvo SM 871 Lisa, skotare
- **1967. Rottne Blondin, skotare**
Logma
SMV 21, skotare
- 1968. BM Volvo SM 668, skotare
- 1969. BM Volvo SM 868, skotare
Hemek 650 Alldriv, skotare

Källa : Skogsteknisk forskning och utveckling i Sverige under 50 år, bilaga 1.

Skogsmaskinen Rottne Blondin

Företaget som tillverkade maskinmodellen Rottne Blondin, har sitt huvudkontor i Rottne några mil norr om Växjö i Småland. Där har företaget sin produktutveckling, slutmontering, reservdelslager samt serviceavdelning. Företaget har även två andra anläggningar. Den ena ligger i Lenhovda, cirka tre mil norr om Rottne. Den andra anläggningen ligger i Stensele i Västerbottens län (www.rottne.com). Företaget startades 1955 av Börje Karlsson i Rottne. Till en början tillverkades skogskranar till små vagnar. Efter en tid började även tillverkning av skogsvagnar ske (muntl. Pettersson 2004). Rottne Blondin tillverkades i 2400 exemplar mellan 1967 och 1985. De flesta tillverkades som skotare men 370 var tvågreppare/processor och några få tillverkades som engreppsskördare (muntl. Pettersson. 2004).

Företaget H Flinks skogstransporters första Blondin var en skotare som köptes 1970. Maskinen var av årsmodell 1969. Maskinen hade körts ett år av en annan entreprenör från trakten. Till en början körde enbart brödernas far Harry men efter en tid köptes fler maskiner och alla tre bröderna började att köra. År 1974 köptes den första fabriksnya Blondinen av företaget. Det var en skotare av årsmodell 1974 till ett pris av 295 000 kr. Andra maskinmärken och modeller som användes i skogen på 1970 och 1980-talet i trakterna kring Ludvika var Robur, Fergusson, Hemek, SMV 21, Logma, Kockum 850, BM Volvo SM 868 och ÖSA 260. Det fanns även maskinmodeller/märken som kallades för Blå Brunetter, BM Lisa och Timmer Kalle. Men valet föll trots det stora utbudet av skotare på Rottne Blondin. Sammanlagt har företaget ägt 10 stycken Blondin skotare samt en Blondin tvågreppsskördare och en Blondin engreppsskördare. Efter Blondinepoken har de haft ett antal nyare maskinmodeller av Rottnes maskinprogram. Företaget har även haft andra märken och modeller i sin ägo bl.a. Bamse, Brunett, Kockum, Mini Brunett, Robur, Teg, Valmet och Bruun.

Uppdragsgivare på 1970- och 1980- talet var Stora kopparberg, Boliden, Stadsgruvor samt ett stort antal privata markägare. Manuellhugget, priset för skotning av massaved var 6,50-7,00 kr/m³ travad och för timmer 1,25 kr/stock. Det behövdes köras in cirka 600 kr/dag och maskin för att den skulle finansiera sig själv.

Den kanske viktigaste utvecklingen hos Rottne Blondin var övergången från mekaniska bromsar till tryckluftsmanövrerade bromsar. Andra förändringar har under årens lopp varit ny kran, turbomotor, kugghjulsboggi, nyare axlar, bredare hjul samt att tankarnas placering har förändras. Fördelen med truckluftsmanövrbara bromsar är först och främst säkerheten, den ger en bättre bromsverkan. Den nya kranen var framförallt snabbare och starkare än sin föregångare, en ny motor med turbo gjorde maskinen starkare. Nyare drivaxlar och förändrad placering av tankar ökade maskinens driftsäkerhet. Bredare hjul och kugghjulsboggi ökade maskinens framkomlighet.

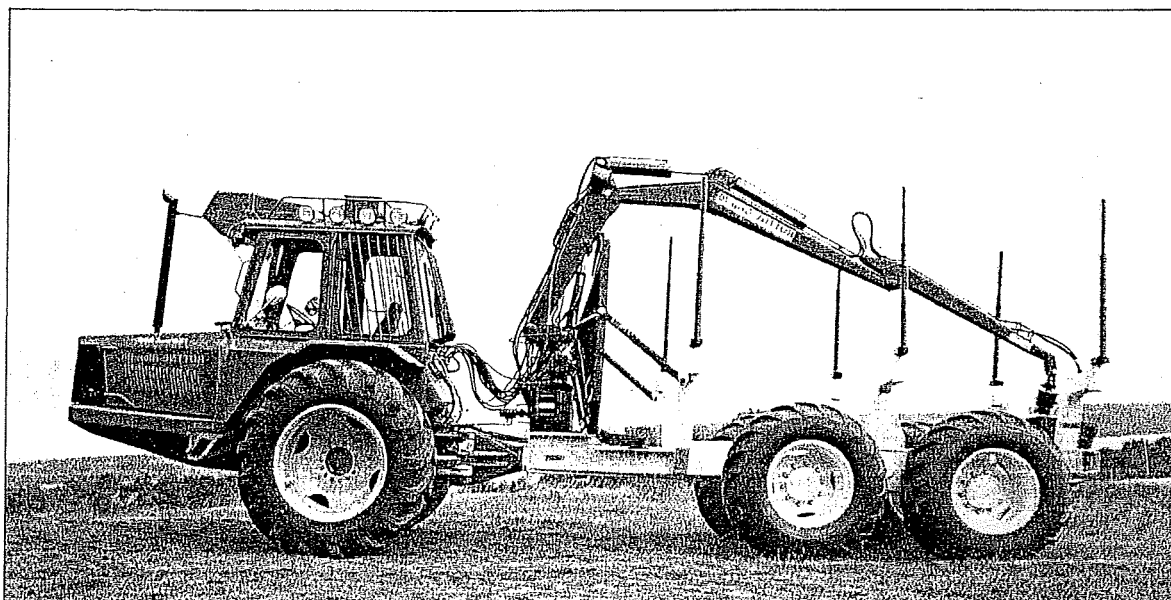
Rottne blondin var bra för kroppen att köra säger Lennart. "När jag kör en Rottne Blondin mår jag och min kropp bra." Sexspak-systemet gjorde att alla muskler i armar, axlar och nacke fick röra sig. Systemet var hydrauliskt med sex spakar att styra kranen med och användes på äldre skogsmaskiner. Även andra reglage var placerade på ett sådant sätt att föraren fick byta arbetsställning med armar och händer vid olika arbetsmoment. Den sortens omväxlande arbetsmiljö upplever en del förare som mer positiv med tanke på belastningsskador. I nyare maskiner är arbetsmiljön modernare med två små joystickar där föraren styr kranen med elektronik.

För komma åt andra funktioner behöver inte föraren släppa taget om spakarna. Detta har både för- och nackdelar. En annan sak var att förarplatsen var lågt placerad med låg tyngdpunkt, vilket en del förare upplevde som positivt.

Det fanns flera fördelar med Rottne Blondin, bl.a. att den hade en enkel konstruktion, den var snabb att flytta, den hade samordning av komponenter/reservdelar, reservdelarna var billiga, den hade enkla reglage, den var liten och smidig men samtidigt stark och robust. Med samordning av komponenter/reservdelar menas att en komponent kan användas på både skördare och skotare av samma märke och till flera funktioner på samma maskin. Enkelheten av konstruktionen gjorde att föraren kunde utföra de flesta reparationerna själv. En del förare som var duktiga på att reparera kunde utföra alla reparationer själv, vilket gjorde att de fick lägre driftskostnader. Samordning av komponenter/reservdelar gjorde att endast ett litet lager av reservdelar behövdes ha hemma. Exempelvis så var de flesta kolvar av samma modell för att samma cylinder och packningsatts kunde användas på de flesta kolvar.

Även Rottne Blondin hade dock sina nackdelar, en var att maskinen krävde noggrann service för att vara driftsäker. Dessutom var dragkraften inte särskilt hög. I terrängen krävdes en speciell körteknik, eftersom markfrigången var låg. Stubbar och stenar fick köras runt i stället för att gränslas eller köras över med hjulen.

Anledningen till att tillverkningen lades ner i mitten på 1980-talet tror Lennart var att Skogsbolagen, skogsägareföreningar och andra uppdragsgivare krävde modernare maskinmodeller med fin elektronik, moderna hytter med klimatanläggning och datorer som flera av konkurrenterna hade börjat med. Rottne Blondin, som var en äkta entreprenörmaskin med sin höga driftsäkerhet, låga underhållskostnad och enkla konstruktion, fick ge vika för en modernare teknik. 1989 köptes den sista Blondinen till firman. Det var en skotare av årsmodell 1985 men som var i nyskick, maskinen har firman kvar i sin ägo än i dag.



En fulldriven Blondin av årsmodell 1984-85 (Rottne Industri AB).

Diskussion

Mekaniseringen under 1900-talet har medfört att även lastning och lossning av timmer i skogen har förändrats. Rottne Blondin utgör en av många maskiner under denna process men konstruerades med ett mycket framgångsrikt koncept vilket gjorde att den blev så pass långlivad och populär. Maskinens popularitet berodde nog på flera faktorer. Några av dessa var maskinens enkla konstruktion tillsammans med mångsidigheten när det gick att köra både gallring och slutavverkning med samma maskin. Den enkla konstruktionen bidrog till en låg driftskostnad. Maskinen är även idag populär bland självverksamma skogsägare vilket har gjort den attraktiv på begagnatmarknaden, just på grund av dess enkelhet och låga driftskostnad. Nackdelar med Rottne Blondin är att den kan vara svår att lära sig köra med tanke på dess begränsningar i framkomlighet. Maskinens långa nos/motorhuv uppfattar jag som en nackdel, då den tar i marken vid körning ner i sänkor eller i nedre änden av en slänt.

Rottne Blondin tillverkades i 2400 exemplar mellan åren 1967 till 1985, vilket jag anser är i många exemplar och många år för en skogsmaskin, speciellt för den här tidsepoken då den tekniska utvecklingen skenade i väg. Under dessa år ändrades Blondinen inte särskilt mycket i form och utseende, samtidigt som flera av konkurrenterna ändrade sina modellprogram kontinuerligt. I dag sker utvecklingen på maskinerna inte särskilt mycket i form och utseende, utan istället mestadels innanför skalet. Jag menar då motor, hydrauliken och maskinernas styrdata där en ständig utveckling pågår. Det finns en annan populär maskinmodell som har tillverkats under till och med längre tid än Blondinen, nämligen Valmet 901 engreppsskördare. Den kom ut på marknaden 1984, och tillverkas fortfarande. Varför tillverkning av Blondin lades ner tror jag är att efterfrågan sjönk på grund av en ålderdomlig teknik samtidigt som konkurrenterna kom ut med modernare maskiner.

De nyare maskinmodellerna hade annorlunda hytter som jag uppfattar som bättre och med trevligare arbetsmiljö. Efterföljaren till Blondinen heter Rapid och tillverkas fortfarande, men nu enbart som skotare. Den kom ut på marknaden 1986, och tillverkades som tvågreppsskördare, engreppsskördare och skotare. Konstruktionsmässigt är det stor skillnad mot Blondin, bl.a. högre markfrigång, högre dragkraft, kortare nos/motorhuv och möjlighet att välja mellan sex eller åtta hjul vilket ger ökad terrängframkomlighet. Kunderna hade även möjlighet att välja transmissionstyp, hydrostat eller hydrodynamisk.

Min slutsats och svar på frågan varför Blondinen har tillverkats under en så pass lång tid och så många exemplar är att den hade följande egenskaper:

- Enkel konstruktion
- Enkel att reparera
- Billiga reservdelar
- Flexibel maskin, kunde köras i både gallring och slutavverkning
- Låg driftskostnad

Rottne Blondin blev populär på grund av maskinens enkelhet! Det är även en förklaring till varför den än idag är populär bland självverksamma skogsägare.

Källor och litteratur

Litteratur

- Jonsson, Y .1998. Från huggare och häst till skördare och skotare. I Pihlgren, M.(red)
Skogslänet Västerbotten, s 40-62.
- Staafl, A. 1988. Brunetten- en uppmärksammat slutprodukt från VSA.
I Skogsteknisk forskning och utveckling i Sverige under 50 år.
Redogörelse/Forskningsstiftelsen Skogsarbeten nr 6, s. 22-24.
- Östberg, M. 1990 En smedjas förvandling, ÖSAs historia. Alfta: FMG ÖSA AB. 175 s

Muntliga referenser

- Flink, L. H. Flinks skogstransporter AB 12/4 2004
- Pettersson, J. Rottne Industri AB 20/4 2004