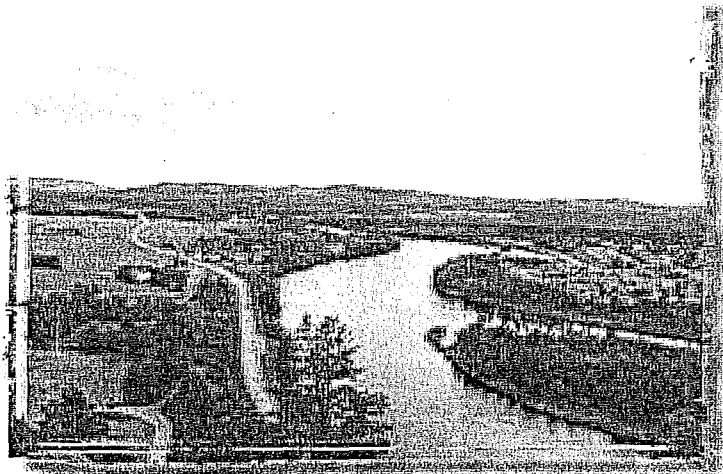




Utvecklingen av Pite älvdals skogsreurs Folket, älven, skogen. Från 1870 till idag



Inledning:

Alltsedan trakterna kring Pite älvdal befolkades har skogen varit en viktig resurs för människorna i området. Träden nyttjades som ved och byggnadsmaterial och senare som industriråvara. Norrbotten var ett skogslän i en skogsnation. Sverige blev ett stort namn på den skogliga exportmarknaden under senare delen av 1800-talet. Vanliga människor, bönder och hemmansägare, möjliggjorde utvecklingen. Men hur gick det egentligen till under skogsindustrins expansion? Hur försörjde sig människorna? Hur utvecklades flottningen och varför upphörde den? Hur utvecklades skogsskötseln under 1900-talet? Det här är några frågor jag vill försöka besvara i min uppsats om skogslandskapet längs Pite älvdal. Uppsatsen kommer att koncentreras på området kring Älvsby-Vidselstrakten eftersom det är där jag själv har mina rötter. Som stöd för litteraturstudien har jag intervjuat Lars Stenberg. Lars var aktiv inom flottning och tumning kring Piteälven under 1940- och 1950-talen.

Kombinationsförsörjningen - bred kompetens hos gemene man:

Under skogsbrukets expansion vid början av 1900-talet uppkom nya möjligheter att dryga ut självhushållens ekonomi. Timmerhuggningen krävde mycket manskap under vintrarna. Jordbrukarfamiljer såg möjligheter till en extra inkomstkälla. Många män tog del av dessa möjligheter och arbetade för lönebetalning under de perioder då arbetet på gården var mindre intensivt (Eichwurzel, 1990). Inte bara timmerhuggningen var en inkomstmöjlighet för bönderna. Tjärbränning kunde också vara lönsamt. Stubbar och död ved samlades in under vintern innan timmerhuggningen påbörjades. Själva bränningen pågick sedan under tidig vår innan flottningen startade. Tjärän såldes som impregneringsmaterial till båtar och redskap och var en mycket efterfrågad vara i utlandet (Öhman, 1991).

När vattendragen var isfria tog flottningen vid. Även jakt och försäljning av t.ex rävskind kunde bidra till att förbättra ekonomin för den enskilda familjen (Lundholm, 1993). Timmerhuggningen kunde bedrivas från januari fram till april, dvs så länge man kunde frakta timret ur skogen med häst och släde. Även tumningen sysselsatte en stor mängd människor längs Pite älvdal under vintrarna. Tumningen bestod i att mäta och räkna det fällda timret åt skogsbolagen. Huggarna märkte de stockar de fällt med sitt eget specifika huggarnummer, därmed kunde man säkert se hur mycket timmer varje huggare fällt under en viss period. Tummaren, eller virkesmätaren som han också kallades, mätte längden på stocken samt diameter i rot och topp. Även sortimentet skulle bestämmas utifrån virkeskvaliteten. Det allra bästa sortimentet var fanér, kvistfria raka stockar med en toppdiameter på mer än 10 tum (dvs ca 25cm). Sulfat var massaved av tall, sulfit massaved av gran. Slipers gick till tvärslåarna mellan järnvägsrälsarna. Helkvinta och halvkvinta var kvistiga stammar av låg kvalitet (Lars Stenberg, muntl.).

Lars Stenberg berättar om sina erfarenheter som tummare under början av 50-talet:

Jag slutade skolan när jag fyllt tretton. Det blev tumningsarbete på vintern och flottning på somrarna. Vid 15 års ålder åkte jag ensam till Jokkmokk för att tumma, det var kring juletid 1949. Det var tungt arbete. Minst en mil på skidor enkel väg ut till avverkningsplatserna. Varje dag åkte man skidor.

När jag kom till Jokkmokk kände jag inte en människa där uppe men dom tog bra hand om mig. Folk var klokare på den tiden. Gjorde man fel fick man höra det, men på ett bra sätt. Det var aldrig något bråk eller mobbing, man lärde ut rätt och fel. Skötte man sig gick det bra. Jag hamnade till sist i Tjåmotis, vägen slutade där men det var ett blomstrande samhälle. Det fanns mycket barn. Affär och post hade dom och ett bra socialt liv. Vi låg tre man i en barack i Tjåmotis. Hela vintern levde vi på potatis, renkött, hårt bröd och mjölk. Jag fattar inte att vi

aldrig fick skjörbjugg, inte en grönsak såg man. Vid påsk minns jag att dom kom från telegrafstationen och ville att jag skulle ringa hem, det här var på den tiden då det faktiskt satt levande människor på telegrafstationerna och kopplade samtalen. När jag så ringde hem fick jag höra att mamma trodde att jag dött uppe i skogen, 15 år gammal och inte ett ord till dom där hemma på nästan fem månader. Inte var det konstigt att hon blivit orolig.

Efter nån vinter i tunnningen hade man börjat få kläm på det där. Rationaliseringen inom skogsbruket hade börjat och vi fick hålkort där vi skulle stansa in sortiment, huggarnummer, stammens tjocklek i rot och topp. Det gick snabbare än sedlarna vi haft förut men det var ju många hål som skulle stansas för varje stock. Efter dagens arbete skulle inspektorn kontrollera hur mycket som tummats den dagen, det var aldrig mer än 1000 bitar på en dag. Men en dag kom vi tillbaka till hotellet där vi bodde och tunningsledaren kunde visa upp 1500 instansade stockar. Korten skulle sorteras varje kväll men den här dagen fick vi order av inspektorn att strunta i sorteringen idag och genast gå och byta om och få oss en bit mat. Inspektorn var ju nöjd med oss. Dagen efter hade ryktet om oss spridits till andra lag och då fick vi skäll. Vi skulle förstöra ackordet och det blev för mycket press. En del hade ju svårare att lära sig det där systemet med stansningen. Det var väl svårt när man var ovan.



Figur 1. Tunning av virke.

Flottningen i Pite älvdal - uppgång och fall:

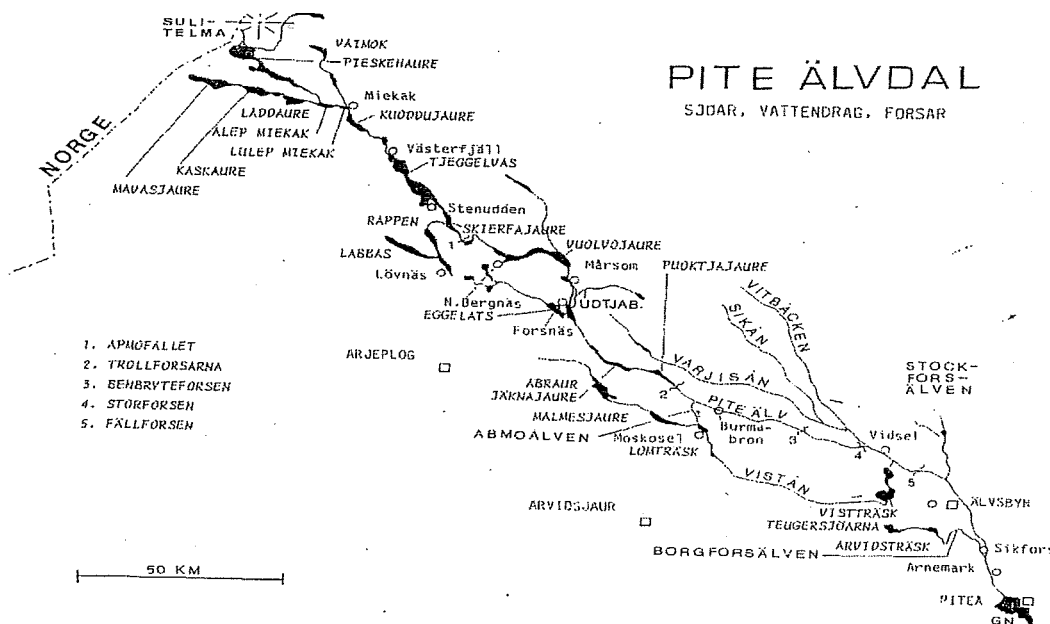
Det är osäkert när flottningen i Pite Älvdal började men redan på 1500-talet finns tecken på att flottning bedrevs i liten skala. Vid 1600-talets början idkades tjärbränning. I Älvsbytrakterna var bränningen intensiv, tjärtunnorna bands ihop på flottar och transporterades efter båt till Piteå där själva utskeppningen skedde. Under 1700-talet utvecklades flottningen av timmer i och med att sågverksindustrin vid kusten växte sig stark (Öhman, 1991). På 1850-talet flottade man den nedre delen av Storforsen men hade problem med de starka strömvirvlarna där en stor andel av timret krossades. På 1870-talet utförde man flottledsbyggen där man försökte styra timret förbi de starkaste strömmarna. År 1921 fyllde man flottledens båda sidor med sten och 1945 restes ordentliga stenfyllda timmerkistor varvid älvfåran leddes om till den form den har idag (Lundholm, 1993). Det var framförallt rundtimmer som transporterades med flottning. De gamla grova träden hade god flytförmåga. Även sågat virke flottades. I Piteälven finns mer flottningsanordningar än i någon annan flottad älv i Sverige (Nilsson, 1991). Detta beror på att stränderna är relativt flacka, det finns många branta forsar och på många platser delar sig älven. Utan ledanordningar skulle virket spridas upp i strandskogarna vid högvatten. Ännu idag syns spår av flottningen i Piteälven. Stenkistor, ledamar, strandvallar och timmeravlägg avlöser varandra från Trollforsarna till

Trångforsen. I anläggningsarbetet har troligen flera miljoner ton stenmaterial omflyttats. Den sammanlagda flottningssträckan i Piteälven var 130 mil (Nilsson, 1991).



Figur 2. Storforsen. Delar av stenblockerna synliga (Nilsson, 1991).

Under första halvan av 1900-talet kulminerade flottningsindustrin. Kring 1945 började man skönja en förändring av skogsstrukturen, virkesdimensionerna minskade, den gamla grova skogen var uthuggen (jmf Linder och Östlund 1999). Medelvolymer per stock sjönk med ca 50%. De mindre träden barkades för att få bättre flytförmåga. Barkningen tog en stor del av arbetstiden. Trots att man barkade gick en stor del av det mindre timret förlorat. Arbetskraften blev dyr och svårare att få tag i. Efter andra världskriget hade Sverige högkonjunktur. Lönerna steg med 100% mellan 1945 och 1955. Kombinationsförsörjningen blev allt mindre intressant för arbetarna då man erbjöds fast anställning inom kraftverksbyggen och skogsbruk. Trots detta lade man under början av 1950-talet ned mycket arbete och pengar för att förbättra flottningslederna. Med ny tillgänglig teknik som t.ex bandtraktorer kunde man snabbt och effektivt raka ut vattenfårorna och rensa dem på sten. Men övergången till lastbilstransport av timmer var oundviklig. I och med de mycket höga barkningskostnaderna och brist på arbetskraft blev det nya transportsättet med lastbil billigare (Erik Tömlund, muntl). Flottningsavvecklingen började på allvar 1955. Den sista organiserade flottningen i Piteälven skedde 1983 (Lindberg, 2001)



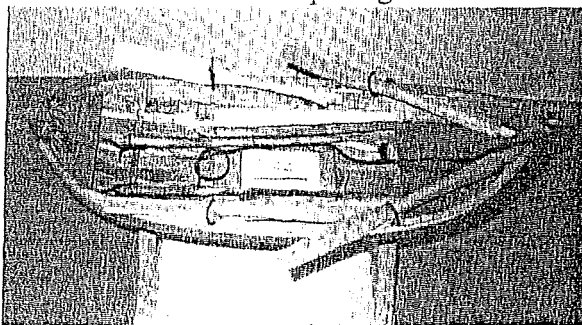
Figur 2. Piteälven med biflöden och större sjöar (Lindberg, 2001)

Flottarliv – Lars historia:

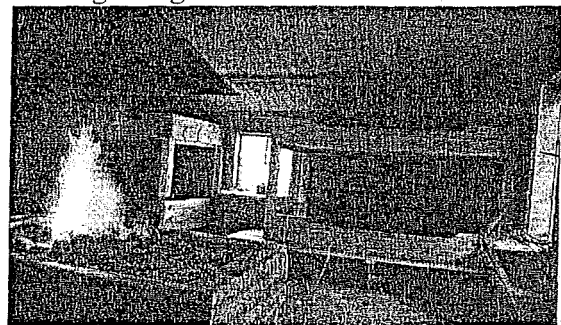
Jag började i flottningen sommaren 1946, 12 år gammal, yngst i flottarlaget. Pappa var flottarbas men inte var det roligt att ha honom som chef så jag bytte senare lag. Sommaren började högst upp i Älvsbyns flottningsområde, Trollforsarna. Vi låg ute 14 dagar i sträck. Inga kockor hade vi så det gällde att ha mat med sig, det blev mycket ärtsoppa och palt. Vi försökte få iväg någon att handla efter första veckan. Vi hade med oss en slags kock, gnistrarn' som lagade mat åt laget. Gnistrarn' hade en egen båt, lumps kutan, där alla matvaror forslades. Jag minns speciellt gnistrarn' Hans-Oskar Öberg från Bredsel, han var med den där första sommaren. Duktig på att laga mat var han och renlig. Man fick aldrig springa kring elden och drälla. I älvparter där forsen var stark och det inte gick att ta maten i båten väckte gnistrarn' oss med att ropa "Upp och rulla lump". Då var det att stiga upp för att packa mat och sängkläder och bära allt till nästa eldstad. Rastplatserna kallades eldstäder, det fanns många fasta eldstäder som vi återkom till år efter år. Ibland fanns där kojor men det var sällan vi alla rymdes i dem. Det var aldrig något bråk om vem som skulle sova i kojorna. Många föredrog att tälta, det var lättare att hålla tälten rena från mygg. Första sommaren fick jag en krona i timmen. Dom vuxna fick 1,80 kr per timme. Vi arbetade tio timmar om dagen, måndag till fredag och så halva lördagen. Även om jobbet var hårt mätte man nog bättre än folk gör idag. Det fanns alltid jobb, sommar som vinter, man behövde aldrig gå arbetslös. Man stressade mindre. Man mätte bra helt enkelt.

Den femte sommaren i flottningen fick jag förtroendet att bli båtförare. Båtförarna var som lite överklass inom flottarlaget. Man fick ut på brötarna, det var mer spänning än att springa efter stränderna. Ofta var det ren forsränning, ibland blev man ordentligt duschad men det var skamligt att komma ned med mycket vatten i båten. Sånt fick man höra så man försökte parera så gott det gick. Vi var tre man i båten, en bakroddare, en stävare och så båtföraren. Båtföraren lämnade aldrig båten utan höll koll på arbetet på bröten och varnade de andra när bröten gick. Var det stora brötar fick man använda dynamit. Dynamitgubbarna fästes på en 3-4 meter lång trästav, tändhatten fästes på dynamitgubbarna med stubintråden ovan ytan och så fördes staven ner i låset. Det gällde att vara snabbt in i båten och ta sig därifrån. Jag minns en rejäl smäll vid Ljuselebron. Det var lågt vatten och det hade brötat ordentligt. Pappa stod på stranden och försökte parera halva stockar och stora träbitar med en båtshake.

Vi låg en sommar i en koja vid Burmavägen, vi ungdomar hade lite att göra på kvällen så vi hittade på att vi skulle gå på brobågarna över älven. Det var efter vi fått kockor till flottningen och kockan Ingegerd var med, hon var duktig på det där, hon sprang över bågarna. Men basen Anders Sundman kom på oss och skällde ut oss. I och för sig var det ju bara sten under bron, hade vi ramlat hade vi ju slagit ihjäl oss. Men nånting var vi tvugna att hitta på. Det blev mycket fiske om kvällarna förstås. Man tog en av båtarna, täljde sig några björkvidjor och knöt på rev och flugor på dem. Tre spön med tre flugor på varje var lagom då fick man ihop en hink med fin matharr på någon timme. Inte som idag riktigt.



Figur 3. Den typiska flottningsbåten med plats för bakroddare, stävare och båtförare (Lindberg, 2001).



Figur 4. Rastkojan, här en restaurerad variant och därför missvisande välstädad (Lindberg, 2001)

Måste man sköta skogen?

Under skogsbrukets stora expansionsfas var den allmänna åsikten att ny skog skulle komma upp direkt den gamla huggits. Trasiga, uthuggna bestånd utan föryngring präglade landskapet. Under 1950-talet började olika skötselmetoder smyga sig in i skogsbruket i Norrbotten. Många av de aktiva skogsarbetarna och även kronojägare hade börjat oroa sig för skogens utveckling, man såg att föryngringen behövde hjälp på traven. Man hade sett att föryngringen på naturligt brända marker var god och applicerade därför hyggesbränning som skötselmetod på huggna marker där fröträd lämnats. Uppmärksamma skogsmän hade även lagt märke till att plantor i stora mängder dök upp i gamla grustag, dikesvallar och vägkanter. Man förstod att detta var något som kunde utnyttjas även inom skogsbruket och markberedning, med flåhacka till en början men senare maskinella markberedare och hyggesplöjning, togs i bruk. Föryngringen av tall gick allt bättre men man fick även ett oroväckande stort uppslag av björk, främst på de brända markerna. Istället för att slyröja 2-3 ggr/hygge med röjsåg fann man en enklare lösning på problemet nämligen hormoslybesprutning. Ofta besprutades lövet med ryggburna sprutor, det giftiga medlet gjorde stor skada på arbetarna innan det förbjöds. Dikning användes som produktionshöjande åtgärd på vattenmättade marker. På vissa marker fanns gamla diken gjorda av bygdens befolkning under 30-talen. En hel del nydikning utfördes, en del diken handgrävdes men på senare tid sprängde man eller använde grävmaskin med dikningsskopa. Även på helt försumpade marker blev produktionen god efter dikning (Fredriksson 1990). Den intensiva huggningsperioden under slutet av 1800-talet och början av 1900-talet gjorde att virkesförrådet stadigt minskade. Virkesförrådet i norr var som allra lägst under 1950-talet. Skogsskötselåtgärderna som etablerades under 50-talet samt en period av lågkonjunktur då avverkningarna minskade i intensitet gjorde att tillväxten därefter stadigt har ökat. En undersökning av Linder och Östlund (1991) visar att virkesförrådet i Norrland idag är ungefär 15% lägre än det var under mitten av 1800-talet. Den viktigaste förändringen av skogarna sedan 1870-talet torde dock vara den förändrade skogsstrukturen. I norr var de brandpräglade, flerskiktade tallskogarna en vanlig skogstyp. Idag har dessa förvandlats till enskiktade åldersjämn bestånd. De grova, riktigt gamla träden som var ett vanligt inslag i skogarna hittar man sällan i dagens skogar. Även andelen död ved har minskat stort. Grova träd och död ved är viktiga element för många arter, djur som växter. Bristen på detta har lett till en högre artfattigdom i våra norrländska skogar jämfört med tidigare (Linder och Östlund, 1991).

Lars berättar om skogsbruket:

Min ena bror jobbade åt Domänverket. En sommar hade han lurat med mig och vi gick och röjde rågångar. Det var tråkigt jämfört med flottningen. Man saknade liv och rörelse och den frihet och spänning som flottningen gav. Man höll på med en hyggesbränning i närheten av där vi höll till, strax söder om Kåbdalis, men branden spred sig. Det var ett vanligt förlopp, man eldade mycket i skogarna men var alldeles för lite folk och branden spred sig. Jag och brodern fick lov att åka dit och hjälpa dom att släcka. Det var mycket folk där, mestadels från Kåbdalis och Kitajaur, dom var som speciella dom där. Kronojägaren var där och beordrade att brandgator skulle huggas men Kåbdalis- och Kitajaurborna satte sig ner och krävde att dom först skulle få i sig kolv och öl innan man började arbeta. Kronojägaren kunde inte göra annat än att åka iväg och ordna med det, men sedan blev branden släckt. Ofta var det dåligt med vatten, man fick hugga brandgator och slå med ruskor för att släcka. Det blev fin ungskog efter det hade brunnit. Fast folk tyckte inte om de där stora kala ytorna som hade börjat dyka upp. Man tyckte kalhyggerna var fula, man var orolig för vad som skulle hända med skogen.

Funderingar - var det bättre förr?

Skogen har spelat en ofantligt stor roll för människorna i Norrbotten. Först som källa till brännved, byggmaterial, skogsbete och jaktmöjligheter. Senare som inkomstkälla med timmerhuggning, flottning, tjärbränning. Arbetet har varit tungt och omständigheterna svåra. Köld, snö, dålig mat och kalla kojor kan de flesta gamla skogsarbetare vittna om. Att man då ändå som Lars kan beskriva åren i skogen med värme i rösten och hellre berätta en rolig spännande anekdot än att oja sig om krökta ryggar och den muskelkraft som krävdes, tyder ändå på att skogsarbetet hade en viktig social roll. Man kände att man arbetade tillsammans. Man gjorde nytta. Man tog tillvara på den resurs man hade och gjorde det bästa av det. För mig känns det förunderligt att det är min egen far som berättat dessa historier, konstigt att så stora förändringar skett på så oerhört kort tid. Det han berättat för mig verkar tillhöra en annan värld. Längs Piteälven vittnar många tomma byar och rasade hus om att det där en gång varit en levande bygd. Utflyttningen från byarna gick snabbt, kanske gick utvecklingen lite *för* snabbt. I dagens Sverige ser vi tydliga tecken på hur människor inte orkar med de ökade prestationskraven, stressen – allt det som krävs för att "lyckas". Att läsa litteratur om 1800- och 1900-tal vittnar om att många människor även då hade det svårt, klasskillnaderna var stora och som arbetare hade man inte många rättigheter. Men man kämpade vidare, strejker genomfördes och arbetsgivarna fick ge vika. Detta ligger till grund för den bekväma värld jag befinner mig i, där varje man och framförallt också varje kvinna kan ställa höga krav på arbetsvillkor och levandestandard. Visst, det känns tryggt men ändå önskar jag att jag någon natt fått prova ligga i en av flottarkojorna och invänta sömnen efter en hård dags slit på älven.

Litteraturförteckning:

Eichwurz, C. 1990. I: Yxhugg ur Norrbottens rika skogshistoria. Skogsvårdsstyrelsen i Norrbottens län. Luleå.

Fredriksson, B. 1990. I: Yxhugg ur Norrbottens rika skogshistoria. 1990. Skogsvårdsstyrelsen i Norrbottens län. Luleå.

Lindberg, E. 2001. Timmerflottning i Pite älv. Om och kring älven under 30-40 talet. AB Älvsby Tryck. Älvsbyn.

Linder, P & Östlund, L. 1991. Förändringar i norra Sveriges skogar 1870-1991. Avdelningen för skoglig vegetationsekologi, SLU. Umeå.

Lundholm, K. 1993. Från Storrebben till Sulitelma. Natur, historia och befolkning i Pite älvdal. Luleå

Nilsson, G ur Pite älvdal Norrbottens natur, årgång 47, 1991. Naturskyddsföreningen i Norrbottens län. Luleå.

Öhman, A. 1991. I: Pite älvdal Norrbottens natur, årgång 47. Naturskyddsföreningen i Norrbottens län. Luleå.

Muntliga referenser:

Lars Stenberg, fd flottare och virkesmätare. Älvsbyn. Intervju av författaren 2004-04-17

Erik Törnlund. FD i ekonomisk historia. Umeå Universitet. Föreläsning under kursen Skogshistoria. SLU Umeå. 2004-04-19