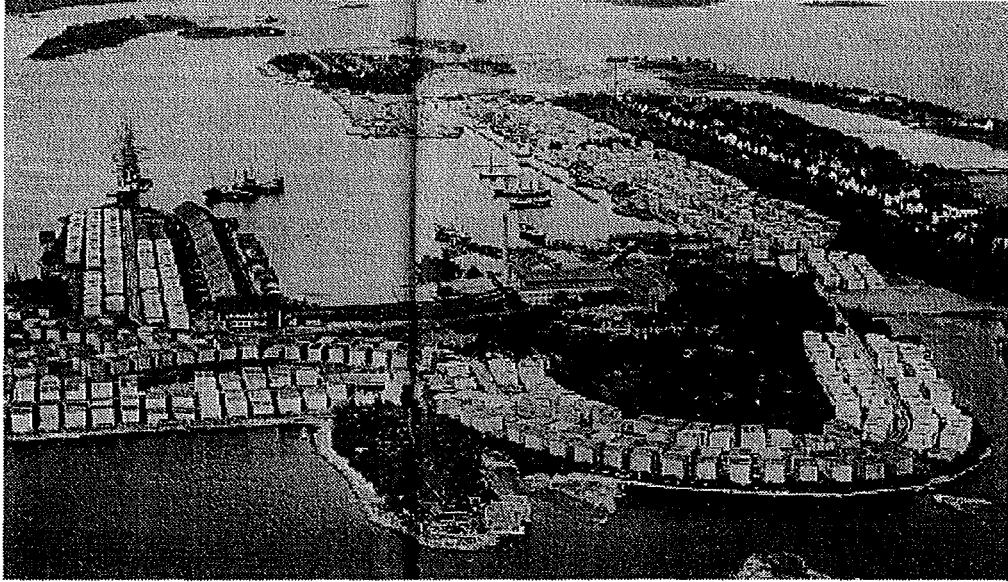
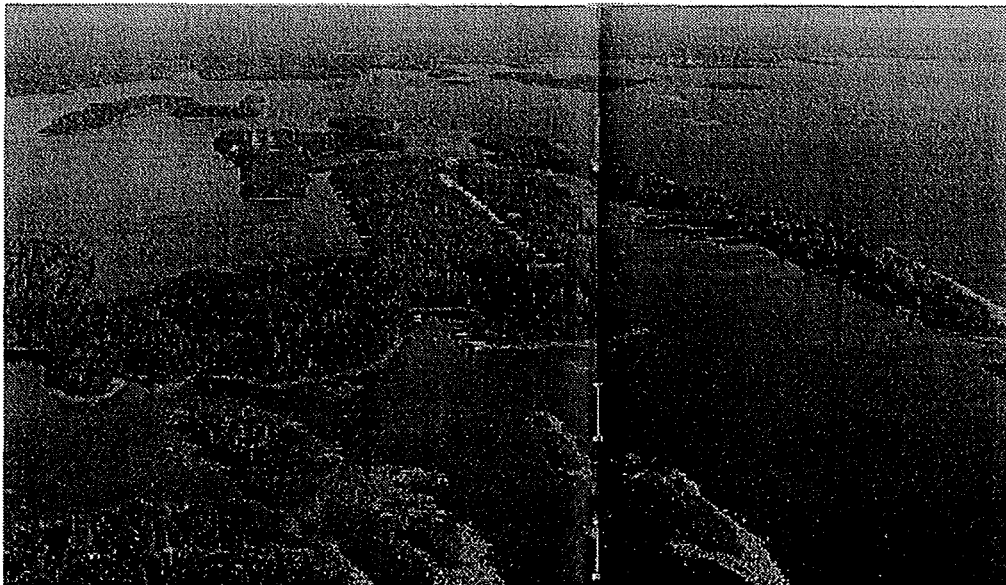


Norrbyuskär, ett samhälle föds och dör.



NORRBYSKÄR 1920-TALET (Norstedt 1994 s.210)



NORRBYSKÄR 1993 (Norstedt 1994 s.232)

Av Lars Lodin

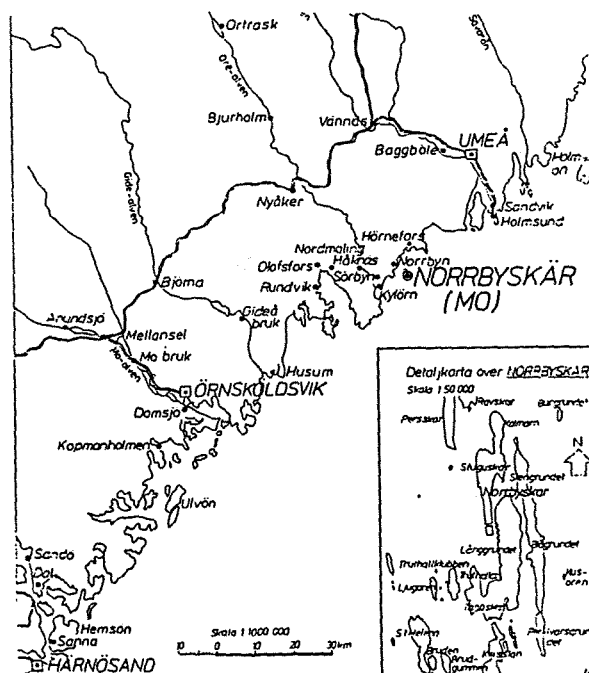
Norrbyuskär, ett samhälle föds och dör.

I januari 1997 dog min farfar. Med honom försvann många minnen och otaliga mer eller mindre sanna historier. Ett av hans absoluta favorit ämnen var hans uppväxt på Norrbyuskär. Många av historierna har jag hört otaliga gånger. Norrbyuskärs fotbollslag låg honom varmt om hjärtat och han berättade mer än gärna om hur det gick till när han var med och tog DM-guld. En annan berättelse jag hört flera gånger är den om hur han efter att ha hjälpt en granne att gräva ned kopparbleck och sätta upp antenn blev han en av de första att höra radio på ön, ur den lilla hörnsäckan strömmade tonerna av en spröd fiol. Min absoluta favorit historia när jag var liten var dock den om gubben som fes så illa att hans fru tvingade honom att sticka ut rumpan genom ytterdörren när det var dags. Jag har länge undrat varför man lade ett så stort sågverk just där och varför det lades ned, vilket fick till följd att ett helt samhälle försvann?

Varför Norrbyuskär?

Under senare hälften av 1800-talet skedde en mängd förändringar av förutsättningarna för sågverksindustrin. Ändringar i lagstiftningen rörande exporttullar och aktiebolagsbildning samt de tekniska innovationer som möjliggjorde byggandet av ångsågar var viktiga faktorer som satte fart på sågverksindustrin. Avvittringen, klargjorde ägandeförhållandena av skogsmarken vilket förenklade exploateringen av denna.

För Mo och Domsjö del började det hela år 1873, då familjen Kempe grundade bolaget. Företaget ägde från början två vattendrivna sågar en i Mo och en i Domsjö, trots moderniseringar var produktionen låg. När Mo och Domsjö AB efter vissa förvecklingar lyckades förvärva Håknässågen, inklusive dess omfattande skogsinnehav längs Öreälven, ansåg Frans Kempe att det fanns tillräckligt med råvaruunderlag för en riktigt stor modern ångsåg. Frågan var bara var den skulle läggas.



Figur 1. Karta över norrlandskusten Umeå- Örnsköldsvik. (Källa Ahnlund 1978 s.13). Många alternativ diskuterades, ursprungligen tänkte man lägga den nya sågen i Domsjö och transportera timret dit från Öre och Gideå älvar med tåg. Dessa tankar

övergavs snart och man riktade in sig på en plats närmare Öreälvens utlopp. Förvaltaren på Domsjösågen, Gustaf Hedberg, förordade Kylörn vid Öreälvens mynning. Men Frans Kempe hade bestämt sig för Norrbyskär. I ett brev till Gustaf Hedberg förklarar Kempe sina ambitioner:

“Kusligt och ensligt för folket kan det nog bliva de första åren, men då platsen blir fullt färdig och hundratals människor bo där, blir den ett centrum dit befolkningen ikring söker sig. Göres dessutom åtskilligt för arbetarnas trevnad, få de det lika bra eller bättre där än annorstädes, urståndsatta som de äro att skaffa sig rusdrycker och förstöra sina pengar på dumheter.” (Norstedt 1994 s.17)

Valet kan inte ha varit helt självklart för Frans Kempe. Öarna var helt obebodda och det skulle bli svårt med bland annat dricksvattenförsörjningen. Det fanns dock flera klara fördelar med att placera storbygget på Norrbyskär. Skären var strategiskt placerade så att timmer kunde tas från flera älvar, de erbjöd goda hamnmöjligheter samt hade en fast berggrund väl lämpad för byggnationer. Hösten 1890 började han dock tvivla på om han verkligen tagit rätt beslut, timmertillgången tycktes i knappaste laget. Dessutom tyckte han sig ana en annalkande sågverkskris. Det var nära att sågverket i stället hade anlagts i Hörnefors men det hela föll på de sämre hamnförhållandena där.

Om man skall tillåta sig spekulera lite i varför Kempe fastnade just för Norrbyskär så får jag känslan att tanken på att bygga upp det utopiska samhället kittlade Kempe starkt. Redan från början när i första hand Domsjö diskuterades så hade hans tankar börjat dras till Norrbyskär. Gustaf Hedbergs övertygelse och troligen vältaliga argumentation för att lägga sågverket på Kylörn bet inte på Kempe utan det verkade som om hans tankar redan format en väl definierad dröm om att bygga ett helt samhälle från grunden och i praktiken hade han nog bestämt sig för Norrbyskär ganska tidigt. Detta återspeglades senare i att han själv engagerade sig mycket i planeringen och uppbyggandet av samhället.

I Maj 1890 köpte så Mo och Domsjö AB skärgården utanför Norrbyn, som år 1821 officiellt klassats som odugliga stenskar av lantmätare A.M Strinnholm, av Norrbyns byamän för 10000 riksdaler. Den mödosamma uppbyggnadsperioden startade. De första arbetarna som anlände fick bo under lummiga granar och senare i enkla kojor, medan de röjde skog och bröt sten. Kempe gav en bekant arkitekt Kasper Sahlin i uppdrag att rita arbetarbostäderna och troligen även sågen. Han gav trädgårdsmästare i uppdrag att skapa en fin miljö, under premissen att det endast skulle vara björkar på ön. Uppförandet av förmännens och förvaltarens bostäder startade samt uppförandet av skolbyggnaden, även de ritade av Kasper Sahlin.

Så ägde så till slut den stor flytten rum. De flesta arbetarna kom från Mo och hade tidigare varit anställda på Mo vattensåg, men ett antal arbetare kom även från Domsjö. Samtliga arbetare som flyttade ut till Norrbyskär hade handplockats för sin duglighet och arbetsvilja. När den stora massan av arbetare och familjer år 1894 började flytta ut till skäret så var byggnationerna fortfarande inte klara. Först året efter i februari 1895 stod sågverksbyggnaden klar och i mars startade produktionen.

Att arbeta på skären

Hur var då arbetet på sågen? Att skapa en riktigt bra arbetsmiljö på ett sågverk i slutet av 1800 talet var nog en omöjlighet även om företaget nog gjorde så gott det kunde utifrån dåtidens teknik. Under 30 talet var antalet anställda som högst, nästan 450 arbetade då åt företaget ute på ön. De olika huvudarbetsplatserna var sågen hyvleriet och brädgården. Arbetsuppgifterna var mycket skiftande och hierarkin påtaglig. I själva sågen var sågställaren chef. Han ansvarade för arbetsfördelningen och såg till att alla kom till jobbet. Vid varje ram fanns en försågare som riktade och vred stocken till bästa läge, han ansvarade även för postningen av sin sågram, dvs ställa in avståndet mellan sågbladen så att exakt rätt dimension på virket erhöles. Försågarna var de arbetare som hade högst status i såghuset deras arbetstakt styrde arbetstakten i hela såghuset, till sin hjälp hade de en hjälpsågare. Hjälpsågaren skickade brädorna vidare till kantningsverket där de kantades av en förkantare och en hjälpkantare. De bitar som inte dög till brädor klövs till ribb även här av en kantare och en hjälpkantare.



Bild 1. Sågverksarbetarna uppställda framför pannhuset.

Liknande hierarki återfanns också i hyvleriet och på brädgården. På brädgården arbetade de tuffa grabbarna, stabbläggarna. All stapling av virket skedde för hand, stabbläggarna tog virket från vagnar och balanserade med jättelika bördor upp på stabbarna där virket staplades för att torka. Ett hårt arbete där knappast någon stoppade längre än till 45 års ålder.

Med nutida mått mätt så var förstås arbetsförhållandena undermåliga både vad det gäller arbetsmiljö och säkerhet men sågverksarbetet anses ändå vara relativt skonsamt jämfört med andra industrier under denna epok. Lokalerna hade stora ljusinsläpp för dagsljuset samt elbelysning för den mörka årstiden. De var även väl ventilerade, vilket

förvisso kunde leda till att det blev aningen kylslaget på vintern. Den höga arbetstakten samt ljudnivån gav dock upphov till stress med följdvärkningar som nervositet och magkatarr. Stabbläggarna kunde tidvis, inte helt oväntat, lida av så kallad axeltjäll, värk i bäraxeln.

I en arbetsmiljö som den på de tidiga sågverken var risken för olyckor stor. Bland sågens alla kugghjul och andra rörliga delar var det arbetarnas händer som var mest olycksdrabbade. Ett exempel på detta är min farfars halva vänstra lillfinger. Som ung hjälpsmörjare fastnade han med fingret i en vals där det krossades. Av rädsla för att någon skulle komma och slita loss honom, och på så sätt slita av fingret vågade han inte skrika förrän valsen sakta snurrat tillräckligt så att fingret lossnade av sig självt.

Det sociala skyddsnätet var för tiden väl utvecklat. Arbetarna hade tillgång till sjuksystem och en läkare besökte ön var 14 dag. Den ekonomiska tryggheten bestod i en av bolaget betald olycksfallsförsäkring samt Mo sjukhjälp och begravningskassa. Den senare fungerade så att arbetarna erlade en avgift och bolaget sköt till lika mycket, kassan betalade sedan arbetarnas medicin, läkarbesök och sjukhusvård. Vid sjukskrivning utgick en ersättning som var så liten att det knappast fanns någon som hade råd att sjukskriva sig i onödan. Det fanns även en pensionskassa.

Samhället Norrbyskär

Hur lyckades då Kempe med sina ambitioner att skapa goda levnadsförhållanden å skären? Som nämnts tidigare så lade han ned mycket möda på att utforma goda bostäder åt arbetarna, med detta lyckades han väl även om det inte blev tal om några lyxboningar. Trots att lägenheterna var trångbodda, de ofta stora familjerna fick samsas på totalt 40-50 m² inklusive kök, så lovprisades de för sitt gedigna och välplanerade utförande av många besökare. Provinsiälläkaren Sven Cronberg ansåg vid en inspektion år 1905 att arbetarna på Norrbyskär hade de bästa arbetarbostäderna i Västerbotten. Det enda som verkade fungera bristfälligt i bostäderna var hanteringen av slaskvatten. Det fanns även vissa problem, som man befarat redan från början, med dricksvattenförsörjningen. De brunnar som fanns levererade ett inte alltför välsmakande vatten som var rikt på järn och fluor. Det gick inte att tvätta kläder i det men det gav befolkningen synnerligen fina tänder.

En annan viktig sak som låg Kempe varmt om hjärtat var skolan. Samtidigt som arbetarbostäderna började byggas startade även skolbygget. När så folkskoleinspektör Axel Olsson kom på besök år 1896 hade han idel lovord för den nya skolan. Förutom de lagstadgade skolämnena införde Kempe manlig och kvinnlig slöjd som obligatoriskt ämne. En frivillig fortsättningsskola startade år 1915 där eleverna skulle förkovras i kristendom, modersmål, räknekonst samt geometri, teckning och fäderneslandets historia. Senare blev denna fortsättningsskola obligatorisk.

Även om det fanns gott om barn på öarna så var det inget mot hur många spännande lekplatser det fanns. De tider då barnen var fria från skola och förpliktelser i hemmet hade de ett smörgåsbord av olika spännande, mer eller mindre förbjudna, lekplatser att välja på. Det klättrades i brädgården och balanserades omkring på timmerflottarna, på somrarna badade de och på vintern åktes det skidor eller skridskor.

Det var dock inte bara en fröjd att vara barn på Norrbyskär. Många familjer hade det magert vilket gjorde att barnen fick börja arbeta tidigt. Många pojkar började att

sommarjobba på sågen under sin skoltid och när de gått ut skolan, i 13-års åldern fick de enklare arbeten på sågen. De yngsta arbetade bl.a. som staplare, märkpojkar eller bara som hjälpredor. De lite äldre barnen kunde börja som hjälpkantare, hjälpklyvare, stavsågare eller buntare. I 16-17 årsåldern hade ungdomarna nästan lika tunga jobb som de vuxna dock oftast inte lika kvalificerade. Många unga pojkar fick slita ont med långa arbetsdagar. Barnarbete förekom under hela sågverksepoken men år 1921 förbjöds det i lag att använda de allra yngsta barnen, de under 12 år. Flickornas liv var heller ingen dans på rosor även om de slapp det tunga arbetet på sågen så fanns det väl så slitsamma göromål i hemmet. I de familjer som hade flera flickor i arbetsför ålder var det vanligt att någon av flickorna fick ta anställning som piga hos förmännen eller i familjer som saknade flickor. Pigornas göromål var kanske inte lika fysiskt tunga som pojkarnas men väl så tröttsamma och med en lön som bara var en bråkdel av pojkarnas.

Liksom alla andra sågverks- och bruksmiljöer under denna tid så var spelreglerna på Norrbyskär dikterade av en strikt klassindelning där alla visste sin plats. Detta tog sig uttryck inte bara i löneskillnader utan även i av bolaget tilldelade bostäder och naturaförmåner. Förvaltaren var den obestridde kungen av Norrbyskär (åtminstone när inte Frans Kempe var på besök). Under honom kom inspektorn, kaptenerna samt faktorerna. Även de kontorsanställda stod klart över arbetarna i rang. Det var inte bara skillnad mellan förmän och arbetare utan även inom arbetarklassen fanns det en distinkt rangordning. De som stod längst ned i hierarkin var de lösarbetare som hjälpte till under hössäsong, de fick ofta okvalificerade lågbetalda jobb, saknade naturaförmåner och tryggheten de fast anställda hade samt ansågs allmänt av skärarna som mindre värda.

Blev då den sociala situationen på Norrbyskär som Kempe tänkt sig?

Den frågan får vi aldrig svaret på men även om det inte var något riktigt mönster samhälle som vi ser det, med barnarbete, diskriminering av lösarbetare och strikt klassamhälle, så hade norrbyskärsborna onekligen många förmåner som saknades på fastlandet. De hade i genomsnitt högre lön än sina sågverkskollegor på fastlandet, bostäder, skola och sjukvård var bättre än på de flesta håll. Det var dock inga för tiden helt unika förmåner som erhöles på skären men det kan nog påstås att det var klart över genomsnittet. Nykterheslogen var stark på skären och det var sällan berusade människor sågs på gatorna. I och med att man bodde så tätt inpå varandra så var den sociala kontrollen mycket stark och det var en dygd att hålla både hemmet och familjen hel och ren. Många norrbyskärsbor var stolta över att vara bland de utvalda som fått anställning på skären och ansåg sig lite förmer än fastlandsborna. Idrotten frodades också, speciellt fotbollslaget hade stora framgångar och tog ett flertal DM-guld men det fanns också duktiga gymnaster varav tre stycken fick uppvisningsgymnastisera på Berlinolympiden.



Bild 2. Norrbyskärs fotbollslag efter DM segern 1933. Bakre raden i mitten min farfar Axel Lodin.

Sågverkets nedgång och fall

Varför lades sågen ned till sist ned?

Norrbyskär var ingalunda det enda sågverk som anlades på öar ute i havsbandet. När ångsågarna kom på allvar 1870 och framåt så anlades de flesta sågarna vid kusten för att slippa flottning av det sågade virket. Efter sekelskiftet kom en nedgång för sågverksindustrin. Tillgången på riktigt grov tall minskade, massaindustrins uppväxt resulterade i större konkurrens om virket och i sin tur högre virkespriser dessutom skärptes konkurrensen från utlandet. Allt detta fick till följd att många sågverk tvingades lägga ned verksamheten. Norrbyskär stod sig dock än så länge väl i konkurrensen eftersom sågen var relativt modern och storskalig. Under första världskriget sjönk råvarutillgången drastiskt verksamheten skars ned och Mo och Domsjöes vinst sjönk dramatiskt. Efterkrigstiden bjöd till en början på god konjunktur och affärerna blomstrade. Konjunkturuppgången blev dock kort och i den efterföljande depressionen tvingades man att stänga sågen under en tid. Tiderna förbättrades något och verksamheten startade igen med en kraftig lönesänkning för arbetarna.

Natten den 16 februari 1923 skar ångvisslans brandsignal genom vintermörkret. Arbetarna vaknade och rusade ut för att delta i släckningsarbetet men det var för sent att rädda sågen, när folk började anlända till platsen så var sågen redan övertänd. Man fick inrikta sig på att hindra branden från att sprida sig, alla visste att om branden spred sig till brädgården skulle hela ön förvandlas till ett hav av eld. Med förenade krafter lyckades man begränsa branden till sågen. Denna katastrof blev emellertid inte

slutet på skärens sågverksepok, redan samma dag som branden beslöt man att bygga ett nytt såghus. Det nya moderniserade såghuset stod klart den 25 oktober samma år.

I slutet av trettioalet kom nya bakslag, trots att Norrbyskärssågen producerade mer än någonsin beslutades det att man skulle flytta ett antal ramar till Domsjö samt att ett 50-tal arbetare skulle omplaceras till Alfredshems sulfittfabrik. Denna period var mycket svår för sågverken i Norrland. Under åren 1920 till 1937 lades 136 av 297 ramsågverk ned i Norrland. Norrbyskär var det enda av de sågar som anlagts på öar som överlevde denna tid. När andra världskriget bröt ut tvingades man minska produktionen med nästan 45 %. Trots alla bakslag så gick sågen alltjämt med vinst men detta faktum kunde inte rädda sågens fortlevnad. Efter andra världskriget kom verksamheten på skäret aldrig att på allvar blomstra igen. Företagsledningen ville koncentrera sina anläggningar till Örnsköldsvik vilket på sikt dödsdömde Norrbyskär. Detta fick till följd att inga nyinvesteringar gjordes och det drogs in kraftigt på underhållet av anläggningarna. Sågen var omodern och halkade efter i konkurrensen med cirkelsågverken. Folk anade vad som höll på att ske vilket resulterade i kraftig utflyttning från öarna. Tack vare högkonjunktur under de sista verksamhetsåren höll man igång sågen ända till augusti 1952, de sista plankorna skeppades från skären året efter, hösten 1953. Efter nedläggningen kunde de flesta arbetarna omplaceras inom företaget och utflyttningen från skären var nästan total. Min farfar hade emellertid redan 10 år tidigare flyttat från skären, då han gifte sig med Herta Holmlund och hjälpte till att driva hennes fars hotell i Nordmaling.

Med facit i hand är det i det närmaste förvånande att sågverksepoken på skären kunde bestå så länge. Som tidigare nämnts så lades de övriga ö-sågverken ned tidigt. De sågar som klarade sig bäst var de som låg i anslutning till större massafabriker. Man kunde då använda restprodukterna från sågverket till att driva massafabriken. Ö-sågverken hade en begränsad yta att röra sig på och det fanns inte plats för expansion. Att Norrbyskär klarade sig så länge berodde på att det anlades relativt sent och därför var modernt, de ypperliga torkförhållandena samt det effektiva hyvleriet och de goda hamnförhållandena ökade konkurrenskraften. En annan bidragande orsak kan ha varit det faktum att sågen brann ned 1922 vilket ledde till en betydande modernisering efter återuppbyggnaden.

Om Frans Kempe tog det ekonomiskt rätta beslutet när han bestämde sig för att anlägga sågen på Norrbyskär är omöjligt att veta. Stora pengar lades ned på uppbyggnaden av ett helt samhälle men detta kan mer än väl ha uppvägs av de många gynnsamma förutsättningar som fanns på skären. Sågen blev långlivad och utgjorde under sin blomstringstid ryggraden i Mo och Domsjö AB. Det enda man vet är att beslutet ändrade livet för alla de som flyttade ut till skären, i många fall troligen till det bättre, vem vet hur det annars skulle ha gått.

Referenser:

Muntliga:

Axel Lodin. Nordmaling.

Litteratur:

Ahnlund, M 1978. NORRBYSKÄR om tillkomsten av ett norrlänskt sågverkssamhälle på 1890-talet. Umeå universitet. Umeå.

Björkman, B. 1984. Norrbyskär Kulturhistorisk utredning. Länsstyrelsen Västerbottens län. Umeå.

KFUK/M:s Norrbyskärsläger. 1986. Norrbyskär under sågverksepoken. UTAB. Umeå.

Norstedt, G. 1994. Norrbyskär, sågverksön i Bottenhavet. Thalassa förlag. Umeå