

Plantskolebranschen och framtida rådgivning

LENA EKEKUND OCH ANNIKA ÖHMAN NILSSON

Sveriges plantskolor arbetar målmedvetet med olika utvecklingsprojekt. Plantskolorna inom trädgårdsnäringen är välorganiserade som en sektion inom GRO Ideell förening. Under sommaren 2010 genomfördes en studie i syfte att kartlägga dels strukturen i branschen, dels företagarnas behov av olika slags rådgivning. Undersökningen utfördes som en telefonenkät bland utvalda medlemsföretag, som fick svara på frågor om rådgivning och i vilken omfattning de producerar plantskoleväxter.

Begreppet plantskola

Enligt Nationalencyklopedin betyder plantskola "anläggning eller markområde för uppdragning av plantor av trädgårds-, skogs- eller jordbruksväxter från frön eller vegetativa förökningsenheter för senare utplantering" (Nationalencyklopedin, 2010). Man skiljer begreppsmässigt på trädgårdsplantskolor och skogsplantskolor.

Branschstatistik trädgårdsplantskolor

Jordbruksverket sammanställer statistik över produktion av plantskoleväxter exklusive skogsplantor vart tredje år. Statistiken visar på en strukturomvandling från 2002 till 2008 där färre plantskoleföretag på en något mindre frilandsareal producerar allt fler växter, se tabell 1.

I samband med denna studie upptäcktes ett större fel i statistiken 2008. Detta rättades till av Jordbruksverket, som i en skattning ökade upp produktionen med drygt 10 miljoner växter till vidstående siffra (Emanuelsson, 2010).

Plantskoleproduktion i krukor kallas containerodling. Arealen containerodling, antal producerade krukor och antalet företag har minskat mellan åren 2002 och 2008, se tabell 2.



Containerodling. Fotograf Maja Pettersson, LRF Trädgård

Tabell 1. Odling av plantskoleväxter (ej skogsplantor) på friland. Redovisning av areal i hektar, antal plantor samt antal företag (Jordbruksverket, 2003, 2006, 2010).

År	Areal i hektar	Antal plantor 1000 styck	Antal företag
2002	435	16 781	160
2005	393	17 453	107
2008	419	19 786	106

Tabell 2. Odling av plantskoleväxter i container (ej skogsplantor). Redovisning av areal i hektar, antal plantor samt antal företag (Jordbruksverket, 2003, 2006, 2010).

År	Areal i hektar	Antal plantor styck 1000 styck	Antal företag
2002	80	7 340	68
2005	55	5 403	51
2008	51	7 122	45

Jordbruksverket beräknar och redovisar produktionsvärdet vart tredje år utifrån kvantiteten "skördade" plantskoleväxter. Mellanliggande år uppskattas kvantiteterna, exempelvis år 2007. Värdet för den svenska plantskoleproduktionen uppgick enligt Jordbruksverket till 548,1 miljoner kronor 2008. Det motsvarade en ökning av värdet med 60 % (205,6 miljoner kronor) jämfört med året innan, men värdet för 2007 baserades på mer osäkra kvantitetssiffror (Jordbruksverket, 2010). Produktionen av lövfällande träd stod för den stora ökningen. Trots att antalet perenner beräknades ha ökat med 900 000 st. uppskattades värdet vara oförändrat.

Det finns ingen importstatistik över plantskoleväxter. En uppskattning är att ungefär hälften av alla plantskoleväxter som säljs i Sverige är importerade (Rudin, 2010). Importen kommer huvudsakligen från Danmark, Tyskland och Holland.

Sofia Akhter (numera Calving) konstaterar i sin omvärldsanalys av trädgårdsnäringsen att plantskolebranschen är annorlunda organiserad jämfört med resten av trädgårdsnäringsen, med fyra huvudsakliga försäljningskanaler: stat/kommun, byggnads- och entreprenadfirma, varuhus och detaljhandel/gardencenter/trädgårdsvaruhus (Akhter, 2006). Den privata handeln kan enklare indelas i bygg- och anläggningsfirmor samt detaljistplantskolor, inklusive gardencenters, byggvaruhus och dagligvarukedjor. Plantskolan kan ha partieller minutförsäljning, eller bådadera, och vara specialiserad på en försäljningskanal eller sälja till flera olika. Det är också vanligt att man kompletterar egen produktion med inköp från andra plantskolor eller från import.

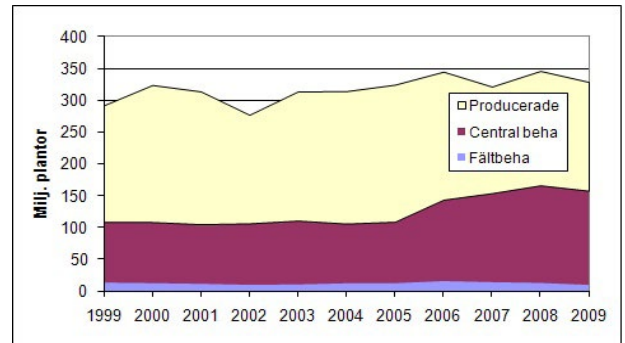
Skogsplantskolorna

Skogsplantskolorna har sin egen organisation och statistik om branschen samlas in inom det så kallade Snytbaggprogrammet. Programmet ska genom forskning och kunskapsförmedling bidra till minskade skador av snytbaggarna och därmed bättre skogsförnyring i hela landet. De företag som producerar eller importerar skogsplantor har samtliga förbundit sig att medverka till finansieringen av programmet. Detta görs genom att ta ut tre öre per insekticidbehandlad planta av plantkun-

dena. Det innebär att 22 företag med tillsammans 60 plantskolor deltar och lämnar statistik. Kemikalieinspektionen får årligen en rapport över hur många plantor som produceras, respektive insekticidbehandlas i olika regioner i landet.

Totalt produceras drygt 300 miljoner skogsplantor årligen, se figur 1. Av dessa är knappt hälften insekticidbehandlade. Den kraftiga uppgången 2006 beror till stor del på det ökade behovet av behandlade plantor efter stormen Gudrun. Även stormen Per har satt sina spår. Sammanlagt samlar man i nuläget in cirka 4,5 miljoner kronor årligen (von Hofsten, 2010).

Sedan ett tiotal år tillbaka finns en intresseförening för landets skogsplantskolor, Skogsplantproducentföreningen, som leds av en styrelse. Föreningen håller telefonmöten vid behov och träffas årligen för årsmöte och för att göra något företagsbesök. Föreningen har 18 medlemmar som betalar en årlig avgift på 1 000 kr. Det finns ingen tjänsteman eller rådgivare kopplad till föreningen utan verksamheten bedrivs med ideella krafter med ordföranden Lena Sammelijohansson som sammankallande (Sammelijohansson, 2010). Ärenden som tas upp



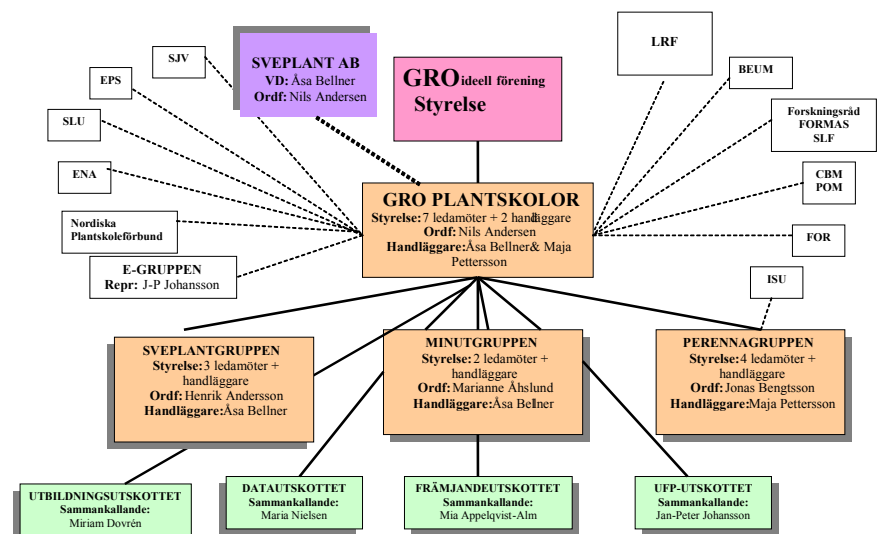
Figur 1. Produktion och insekticidbehandling av skogsplantor i Sverige sedan 1999 (Plantskyddskommittén finansiering, 2010)

kan vara frågor från myndigheter, handelsfrågor, EU-direktiv och gemensamma svar på remisser. För internationell bevakning finns EFNA, European Forest Nursery Association. Medlemmarna i skogsplantproducentföreningen uppskattar sitt samarbete och sin organisation (Jensen, 2010).

Beskrivning av GRO Plantskolor

GRO Plantskolor är den specialiserade branschorganisationen för Sveriges plantskolor. För att vara med i GRO Plantskolor måste man också vara med i LRF. GRO Plantskolor har en nutidsanpassad organisation med möjlighet att ta emot och behandla frågor men också att lobbyarbeta för frågor i ett större LRF perspektiv.

GRO Plantskolor består av strax över 90 företag och är spindeln i nätet för en lång rad olika formeringar, se figur 2.



Figur 2. Plantskolornas organisation i Sverige

GRO ideell förening leds av en styrelse med olika branschföreträdare.

Sveplantgruppen består av cirka 35 företag som arbetar med bl.a. kvalitets-, odlings- och sortimentsfrågor.

Minutgruppen består av knappt 50 företag med gartnerier. Gruppen arbetar bl.a. med att höja fackkunskapen bland medlemsföretagen.

Perenngruppen består av cirka 12 företag som arbetar fortlöpande med exempelvis sortjämförelser och provodlingar. Gruppen utser Årets Perenn, som brukar få uppmärksamhet i pressen.

Utbildningsutskottet arbetar med skolkontakter och som bollplank för landets utbildningar inom plantskoleområdet.

Datautskottet GRO Plantskolor har varit medfinansierare av ett omfattande projekt för att uppdatera namnen på vedartade växter enligt en ny internationell namnstandard. Datautskottet arbetar för att ta fram ett nationellt artikelregister.

Främjandetutskottet Sveplantgruppen och Perenngruppen har nyligen gått med i Svenska Blomsterfrämjandet som kommer att ansvara för främjandeverksamheten. UFP-utskottet står för Utvecklingsgruppen För Plantskoleproduktion. Målsättningen med arbetet är att genom försöksverksamhet förnya och utveckla miljöanpassade metoder för produktion av svenska plantskoleväxter.

Sveplant AB bedriver support och service till plantskolenäringen i Sverige. Man säljer dataprogram och maskinvara utvecklade för plantskolor och trädgårdsbutiker samt etikett- och skyltmateriel för plantskoleväxter. Växtdatabasen SvePlant-Info® används som artikelregister i dataprogrammen. Sveplant AB har 37 delägare.

E-gruppen har till syfte att skapa resurser för produktutveckling och marknadsföring av E-plantor. Varumärket 'E-planta' är en kvalitetsmärkning av träd och buskar utvalda för svenskt klimat.

Nordiska Plantskoleförbundet är en nordisk samarbetsorganisation mellan de fem nationerna som träffas vart tredje år.

ENA står för 'European Nursery Association'. Det är en intresseorganisation för de europeiska plantskolorna. Sekreterarna träffas fyra gånger per år.

SLU, Sveriges Lantbruksuniversitet, och plantskolorna träffas en gång per år.

EPS, Elitplantstationen, är GRO en av stiftarna till. Plantskolorna har en plats i styrelsen.

SJV, Statens Jordbruksverk, och plantskolorna har årliga möten.

ISU, Internationale Stauden-Unionen, är den internationella perennaorganisationen. Här träffas man för årliga medlemmöten.

FOR, Fritidsodlingen Riksförbundet finns representerade i EPS.

CBM, Centrum för biologiskt mångfald och POM, Programråd för odlad mångfald, arbetar för bevarande av sorter.

FORMAS, forskningsrådet för miljö, areella näringar och samhällsbyggnad samt SLE, Stiftelsen Lantbruksforskning, ger båda möjlighet att söka projektpengar.

BEUM är föreningen besiktningmän för utemiljö.

Sammanfattningsvis kan man säga att plantskolorna inom GRO har en behovsanpassad organisation. Det finns många olika platser att besätta och det är viktigt med ett brett engagemang bland medlemmarna

Enkätundersökning om framtida rådgivning

Rådgivning har som syfte att förbättra, utveckla och effektivisera trädgårdsnäringen och dess företag. Rådgivningen kan ta sig många olika former, från personlig rådgivning till massrådgivning till en hel sektor. Traditionellt har SLU stått för forskning och högre utbildning medan en rådgivningsorganisation har tolkat och fört ut resultaten till näringen. Universitetets roll har alltmer kommit att omfatta samverkan med det omgivande samhället. Vid LTJ-fakulteten i Alnarp läggs stor vikt vid denna samverkan vilket bland annat tar sig uttryck i Partnerskap Alnarp (Larsson, Ekelund & Carlsson 2009). Rådgivningens roll har samtidigt förändrats och möten mellan akademi och näringsliv sker allt oftare i nätverk och gemensamma erfarenhetsutbyten.

Under sommaren 2010 gjordes en enkätundersökning om framtida rådgivning för svenska plantskolor. I undersökningen har inte rådgivningens utförare eller dess organisation diskuterats, utan syftet har varit att ta reda på vilken kommunikationsform och vilken inriktning rådgivningen ska ha. 24 av medlemsföretagen i GRO Plantskolor har svarat på enkätfrågor via

telefon. Företagen representerar en majoritet av svensk plantskoleproduktion.

Företagarna fick svara på hur de vill att rådgivningen skall gå till. Svaren graderades från 1-5 där 1=oviktigt, 2=av liten vikt, 3=viktigt, 4=av större vikt, 5=av väldigt stor vikt. När det gäller hur man vill ta till sig rådgivningen var resultatet:

- Personliga besök 4,0
- Telefon 3,6
- E-postkorrespondens 3,5
- Nyhetsbrev 3,5
- Företagsutbildning 3,2

De 24 företagen är positiva till all typ av rådgivning och önskar sig en kombination av olika rådgivningsinsatser. Idag uppgår de flesta av de tillfrågade att de har en allmän odlingsrådgivning. I enkätstudien fick företagarna bedöma vikten av en rad olika rådgivningsområden. Skalan var 1-5, som ovan. Medelvärdena för deras gradering av olika områden var som följer:

- Gemensam försöksverksamhet 4,2
- Växtskydd/integrerat växtskydd 4,2
- Växtnäring 3,9
- Vattenfrågor/bevattning/läckage 3,6
- Jord/substrat 3,4
- Genomgång lagkrav 3,3
- Bidragsansökan 3,1
- Certifiering/kontroll/uppföljning 3,0
- Omvärldsanalys/internationell bevakning 2,8
- Egen försöksverksamhet 2,8
- Energi och kyla 2,7
- Personalfrågor/arbetsmiljö 2,5
- Ekonomi/lönsamhetsuppföljning 2,2
- Avfallshantering 2,2
- Produktionsplanering 2,1
- Packning/efterskörd hantering 2,0
- Kundkontakter/marknadsföring 2,0

Rådgivning har gått från att ha varit statligt finansierad till att bli en angelägenhet för avnämarna själva (Larsson, Ekelund & Carlsson 2009). Företagen i enkäten fick besvara frågan hur mycket de betalade för

rådgivning 2010. I medeltal lade 23 företag i studien 7 100 kronor per år på rådgivning, sammanlagt 163 000 kronor. Den uttryckta betalningsviljan var betydligt högre. I enkäten uppger gruppen att man i snitt skulle kunna lägga 19 000 kronor per företag och år, eller sammanlagt 438 000 kronor. Man trycker på att det är viktigt med den personliga relationen till rådgivaren. De tillfrågade är i de flesta fall väldigt positiva till rådgivning och ser det som en viktig del av framtiden för branschen. Som det ser ut i enkäten så räcker inte pengarna till en hel rådgivartjänst. Det kan man lösa genom att komplettera tjänsten med t.ex. rådgivning till fler företag eller försöksverksamhet. Det viktigaste är att branschen är positiv till fortsatt rådgivning och kan signalera det till tänkbara aspiranter.

Sammanfattning

Antalet produktionsplantskolor inom trädgårdsnäringen har minskat drastiskt under 2000-talet. Trots det produceras mer plantskoleväxter på friland enligt Jordbruksverkets statistik. Containerodlingen har under samma period minskat både vad det gäller areal, antal plantor och antal företag. Skogsplantskolorna producerar drygt 300 miljoner plantor årligen. Plantskolorna inom trädgårdsnäringen producerade 27 miljoner plantor 2008.

Både skogsplantskolorna och plantskolorna inom GRO har anpassat sina organisationer efter sina behov. Det finns i dagsläget inget direkt samarbete mellan de två produktionsinriktningarna.

I en enkätundersökning inom GRO Plantskolor har 24 företag svarat positivt på

frågan om inköp av rådgivning framöver. Intervjuerna gjordes per telefon. Personliga besök är den mest uppskattade formen av rådgivning. De viktigaste rådgivningsområdena är; gemensam försöksverksamhet, växtskydd/integrerat växtskydd och växtnäring.

Det finns bland de svarande en uttryckt betalningsvillighet långt över vad man lägger på rådgivning idag. Även om det finns en viss risk att denna uttryckta betalningsvilja överskattas och att man inte är beredd att betala lika mycket när det kommer till kritan, ger resultatet en bild över hur man ser på framtida rådgivning. Förhoppningen är att resultaten av studien ska leda vidare till ett rådgivningsprojekt inom Tillväxt Trädgård.

Referenser

Muntliga

Emanuelsson (numera Stenberg), Carin (2010-05-25) Jordbruksverket

Jensen, Max (2010-05-07) kassör för skogsplantproducentföreningen

Rudin, Lars (2010-04-12) Laurus HortoKonsult

Sammeli-Johansson, Lena (2010-05-17) ordförande Skogsplantproducentföreningen och Skogsbrukets plantskyddskommitté

von Hofsten, Henrik (2010-05-18) försökstekniker och sekreterare för Skogsbrukets plantskyddskommitté.

Skriftliga

Akhter, Sofia (2006) Omvärldsanalys för den svenska trädgårdsnäringen, SLF rapport

Jordbruksverket (2003-10-15) Trädgårdsinventeringen 2002, JO33SM0301.

Jordbruksverket (2006-06-30) Trädgårdsproduktion 2005, JO33SM0601

Jordbruksverket (2010-05-28) Trädgårdsundersökningen 2008, Kvantiteter och värde avseende 2008 års produktion, JO28SM1001

Jordbruksverket (2010-06-01) Trädgårdsproduktion 2008, JO33SM0901.

Larsson, J., Ekelund, L., Carlsson, M. (2009) *Trends in the Development of Collaboration between Horticultural Research, Education and Industry*. Acta Hort. (ISHS) 831:55-64

Internet

Nationalencyklopedin: <http://www.ne.se/sok/plantskola?type=NE> (2010-11-10)

Plantskyddskommittén finansiering: [http://www.skogforsk.se/sv/Om-oss/Samverkan/Plantskyddskommitten/Finansiering/\(2010-11-11\)](http://www.skogforsk.se/sv/Om-oss/Samverkan/Plantskyddskommitten/Finansiering/(2010-11-11))

Faktaruta

- Faktabladet är utarbetat inom LTJ-fakultetens Område Arbetsvetenskap, ekonomi och miljöpsykologi www.slu.se
- Projektet är finansierat av Tillväxt Trädgårds tillväxtfond, se vidare nedan <http://tillvaxtprogram.slu.se>
- Projektansvarig Lena Ekelund, SLU Lena.Ekelund@slu.se och Annika Öhman Nilsson, GRO LRF annika.ohman.nilsson@gro.lrf.se
- På webbadressen till <http://epsilon.slu.se> kan detta faktablad hämtas elektroniskt

Tillväxt Trädgård

Är ett projekt som syftar till att ge förutsättningar för ökad konkurrenskraft och tillväxt inom trädgårdsnäringen genom nytänkande och samarbete.

Projektet finansieras av Europeiska jordbruksfonden för landsbygdsutveckling: Europa investerar i landsbygdsområden, SLU, LTJ-fakulteten Alnarp, LRF/GRO, Hushållningssällskapen i Malmöhus, Halland och Kristianstad, Lovang Lantbrukskonsult AB, Mäster Grön samt Prysek.

