



Förebyggande av arbetsskador inom lantbruket

- "Säkert Bondförnuft" ur ett lantbrukarperspektiv

**Catharina Alwall Svennefelt, Peter Lundqvist,
Wiveca Svennefelt, Karin Sunde Persson, Stefan Pinzke**

Arbetsvetenskap, Ekonomi och Miljöpsykologi (AEM), SLU, Alnarp

Sveriges lantbruksuniversitet

Fakulteten för landskapsplanering, trädgårds- och jordbruksvetenskap

Rapport 2013:1

ISSN 1654-5427

ISBN 978-91-87117-31-2

Alnarp 2013



Europeiska jordbruksfonden för
landsbygdsutveckling: Europa
investerar i landsbygdsområden



LANDSKAP TRÄDGÅRD JORDBRUK

Rapportserie

Förebyggande av arbetsskador inom lantbruket

- "Säkert Bondförnuft" ur ett lantbrukarperspektiv

**Catharina Alwall Svennefelt, Peter Lundqvist,
Wiveca Svennefelt, Karin Sunde Persson, Stefan Pinzke**

Arbetsvetenskap, Ekonomi och Miljöpsykologi (AEM), SLU, Alnarp

Sveriges lantbruksuniversitet

Fakulteten för landskapsplanering, trädgårds- och jordbruksvetenskap

Rapport 2013:1

ISSN 1654-5427

ISBN 978-91-87117-31-2

Alnarp 2013

FÖRORD

Säkert Bondförnuft är en nationell satsning som finansieras av EU:s Landsbygdsprogram via Jordbruksverket, vars syfte är att förebygga arbetsrelaterade skador inom lantbruket.

Lantbrukarnas riksförbund är huvudman för Säkert Bondförnuftsatsningen och har givit Institutionen för arbetsvetenskap, ekonomi och miljöpsykologi (AEM) vid SLU i Alnarp i uppdrag att utvärdera verksamheten. Specifikt gäller utvärderingen satsningens första verksamhetsår 2010 ur ett lantbrukarperspektiv/kundperspektiv.

Utvärderingen har utformats efter samråd med Säkert Bondförnufts projektledare Anders Danielson och arbetet har letts av Professor Peter Lundqvist och Universitetsadjunkt Catharina Alwall Svennefelt. Docent Stefan Pinzke har ansvarat för databearbetning och figurer. Wiveca Svennefelt och Karin Sunde Persson har svarat för telefonintervjuerna med lantbrukarna.

Ett stort tack till Säkert Bondförnufts styrgrupp och till alla de lantbrukare som delat med sig av sina erfarenheter och som därmed bidragit till att skapa förutsättningar för säkrare och tryggare lantbruksföretag i framtiden.

Alnarp i januari 2013

Peter Lundqvist

Catharina Alwall Svennefelt

INNEHÅLLSFÖRTECKNING

| | |
|---|----|
| Sammanfattning | 4 |
| 1. Bakgrund | 5 |
| 1.1. Jordbruksverkets utredning | 6 |
| 1.2. Projektet Utvärdering av Säkert Bondförnuft | 6 |
| 2. Syfte och målsättning | 8 |
| 3. Metod och material | 9 |
| 4. Resultat | 10 |
| 4.1. Deltagandet i Säkert Bondförnufts aktiviteter | 10 |
| 4.2. Attityder till risker och säkerhetsfrågor i lantbruket | 16 |
| 5. Diskussion | 18 |
| Referenser | 21 |
| Tabellbilaga | 22 |

SAMMANFATTNING

Arbetsolycksfall är en stor kostnad och medför stora problem för såväl samhälle, företag och individer. En av de mest utsatta branscherna är lantbruket i Sverige, såväl i många andra delar av världen där sektorn har likartade problem. Finansiering via EU:s landsbygdsprogram gav möjligheter att jobba förebyggande i en stor landsomfattande satsning ”Säkert Bondförnuft” som administreras av Lantbrukarnas riksförbund (LRF) och som genomförts i samarbete med Institutet för jordbruks- och miljöteknik (JTI) samt Sveriges lantbruksuniversitet (SLU). På uppdrag av LRF har en utvärdering av satsningen Säkert Bondförnuft gjorts avseende det första verksamhetsåret 2010. I uppdraget ingick att särskilt utvärdera lantbrukarnas perspektiv vad gäller de två huvudaktiviteterna a) Kursen *Tre träffar till Säkert Bondförnuft* och b) Individuellt gårdsbesök. Utvärderingen genomfördes i form av telefonintervjuer med lantbrukare som deltagit i Säkert Bondförnufts aktiviteter samt en kontrollgrupp som inte deltagit.

Resultaten visade bl a att de tillfrågade lantbrukarna var i mycket hög omfattning nöjda med sitt deltagande i Säkert Bondförnufts aktiviteter. Resultaten indikerade att något fler kursdeltagarna var nöjda i relation till de som haft ett Individuellt gårdsbesök. Vidare framkom att lantbrukare som haft gårdsbesök i mycket hög grad (>90%) vidtagit åtgärder för att förbättra arbetsmiljön på sin gård. Även de som deltagit i kursen *Tre träffar till Säkert Bondförnuft* har genomfört många åtgärder. Kontrollgruppen rapporterade att knappt 20 % gjort arbetsmiljöförbättringar. Det framgick också av intervju svaren att sex av tio lantbrukare upplevde att arbetsmiljö och säkerhet blev viktigare efter att man deltagit i Säkert Bondförnufts olika aktiviteter. En stor andel av lantbrukarna upplevde att man efter deltagandet i Säkert Bondförnufts aktiviteter fått tillräckliga kunskaper för att de själva eller tillsammans med andra på gården skulle kunna fortsätta bedriva systematiskt arbetsmiljöarbete och/eller andra arbetsmiljöförbättrande åtgärder. I de fall då man inte upplevde att man hade tillräckliga kunskaper efterlyste man mer rådgivning på gårdsnivå, ytterligare arbetsmiljöutbildning, bättre rådgivningsmaterial samt praktisk träning av färdigheter t ex gällande användning av motorsåg, fyrhjulingar, djurhantering samt stresshantering. Lantbrukarna som intervjuades fick även svara på korta frågor kring deras attityder till risker och säkerhetsfrågor i lantbruket. Kontrollgruppen fick samma frågor som de som deltagit i Säkert Bondförnufts aktiviteter. De allra flesta är överens om att investeringar i säkerhet lönar sig – något mer övertygade var de som deltagit i Säkert Bondförnufts aktiviteter.

På frågan om det ingår i lantbrukaryrket att utsätta sig för risker fanns en stor spridning bland de olika grupperna. Att få säkerheten regelbundet kontrollerad på gården var kursdeltagarna mycket övertygade om, även de som haft gårdsbesök tyckte detta var viktigt. De som deltog i Landjas undersökning (före Säkert Bondförnufts uppstart) hade inte alls samma inställning till detta. Att man tummar på säkerheten ibland var en något vanligare uppfattning i kontrollgruppen och att man var mer medveten om riskerna för olycksfall jämfört med andra lantbrukare var en klart vanligare uppfattning bland dem som haft Individuellt gårdsbesök än de som deltagit i kursen. Slutligen var de som deltagit i kursen *Tre träffar till Säkert Bondförnuft* mer övertygade om vikten av att ha en krisplan jämfört med andra lantbrukares uppfattning.

Detta var en ettårig uppföljning av satsningen Säkert Bondförnuft och det är viktigt att göra förnyade uppföljningar, dels av samma lantbrukare, för att se om det blir långsiktiga effekter av insatserna och dels följa upp nya grupper av lantbrukare som deltagare som tagit del av aktiviteter som genomförts 2011 och 2012. Detta är en unik satsning som det är synnerligen viktigt att fortsätta utvärdera. Resultaten tyder på att satsningen Säkert Bondförnuft är en viktig satsning som bör fortsätta efter utgång av nuvarande verksamhetsperiod 2013.

1. BAKGRUND

Olyckstalen inom lantbrukssektorn i Sverige är i stort sett två-tre gånger högre än t.ex. byggsektorn eller transportsektorn som är de sektorer som näst efter lantbruket är de mest olycksdrabbade. Trots att antalet gårdar minskar, minskar inte dödsolyckorna. Statistik från de nordiska länderna visar en mycket negativ situation. I Danmark dog 17 personer under 2006 - detta är mer än det dubbla i jämförelse med tidigare år. Sverige har också en negativ utveckling, år 2006 omkom 4 vuxna och 3 barn inom jordbruket, plus 4 dödsolyckor i samband med skogsarbete. I Norge inträffade 16 dödsolyckor under 2005 – också det en ökning i jämförelse med tidigare år. Det har tidigare varit en positiv utveckling i Finland med ett minskande antal dödsolyckor, men den positiva trenden bröts 2005 med 11 dödsolyckor inom lantbruket (Jordbruksverket, 2007).

År 2004 inträffade ca 5000 olycksfall på jordbruksföretag och jordbruksföretag i kombination med skogsbruk (varav ca 74 % inom jordbruket och 18 % inom skogsbruket) enligt en studie från SLU i Alnarp. Jämförelse mellan denna undersökning och den arbetsskadestatistik som publiceras av Arbetsmiljöverket (2007), visar stora skillnader. Antalet anmälda arbetsolyckor år 2004 inom jordbruk, skogsbruk, jakt och fiske var runt 400. Detta innebär att endast 8 % av de inträffade olycksfallen framkommer i den officiella arbetsskadestatistiken (Pinzke och Lundqvist, 2007, 2011)

Ca 18 % av samtliga olycksfall inträffade på jordbruksföretag med skogsbruk under 2004

- De vanligaste olyckorna inom skogsbruksverksamheten inträffade vid motormanuell avverkning, gallringsarbete speciellt vid fällning (t.ex. träffad av fallande träd) och kvistning (t.ex. olyckshändelse med motorsåg).
- Inom skogsvård inträffade flera olyckshändelser vid arbete med röjning.
- Flest olycksfall inom området energi inträffade i samband med vedklyvning (t.ex. klämskador i vedklyven) och vedkapning (t.ex. avkapade fingrar).

Enligt Arbetsmiljöverkets sammanställning har antalet arbetsrelaterade dödsolyckor i lantbruket i Sverige varierat mellan 7 och 17 under perioden 2001-2007, tabell 1.

Tabell 1. Antal arbetsrelaterade dödsolyckor i lantbruket 2001-2007. Källa: Arbetsmiljöverket, 2007

| | 2001 | 2002 | 2003 | 2004 | 2005 | 2006 | 2007 | Totalt |
|-----------|------|------|------|------|------|------|------|--------|
| Jordbruk | 8 | 8 | 4 | 2 | 7 | 6 | 8 | 43 |
| Skogsbruk | 7 | 3 | 10 | 5 | 2 | 11 | 2 | 40 |
| Totalt | 15 | 11 | 14 | 7 | 9 | 17 | 10 | 83 |

Antalet anmälda arbetsolycksfall har haft en nedåtgående trend under tidsperioden 2002-2007, tabell 2.

Tabell 2. Antal anmälda arbetsolycksfall inom jord- och skogsbruk 2002-2006. Källa: Arbetsmiljöverket, 2007.

| | 2002 | 2003 | 2004 | 2005 | 2006 | Totalt |
|-----------|------|------|------|------|------|--------|
| Jordbruk | 501 | 391 | 321 | 364 | 298 | 1 875 |
| Skogsbruk | 155 | 130 | 113 | 173 | 128 | 699 |
| Totalt | 656 | 521 | 434 | 537 | 426 | 2 574 |

Tabell 3. Antal skador på lantbruk under en 12-månaders period (2004/2005), omfattade alla former av aktiviteter (fritid och arbete). Källa: Räddningsverket, 2006.

| Män | | | | Kvinnor | | | | Summa |
|---------|----------|-----|--------|---------|----------|-----|--------|-------|
| 0-19 år | 20-64 år | 65+ | Totalt | 0-19 år | 20-64 år | 65+ | Totalt | |
| 1386 | 6129 | 983 | 8498 | 2378 | 3844 | 263 | 6485 | 14983 |

Av tabell 3 framgår att skador i lantbruksmiljöer drabbar kvinnor och män i alla åldrar. Det visas också klart att betydligt fler flickor (0-19 år) drabbas av skador i jämförelse med pojkar. I förvärvsarbetande ålder är det två tredjedelar av skadorna som drabbar männen, klart i linje med andelen sysselsatta i den äldre populationen (65+) ses också tydligt att det är männen som drabbas. (Pinzke och Lundqvist, 2007, 2011)

Ur ett europeiskt perspektiv har Sverige fortfarande några av de säkraste och tryggaste arbetsplatserna, men i den rapport som Arbetsmiljöverket presenterade (2008) konstaterades det att dödsolyckorna har blivit allt fler.

Trots att Sverige har en av världens bästa arbetsmiljöer, och ett tydligt regelverk för att få trygga arbetsplatser är det fortfarande alldeles för många olyckor och det återstår en hel del att göra för att förbättra arbetsmiljön.

1.1 Jordbruksverkets utredning

Efter en rad debattartiklar och en gemensam nordisk aktion (Kuopideklarationen mot dödsolyckor i lantbruket) under 2006 tog regeringen ett beslut om att ge ett uppdrag till Jordbruksverket (2007-02-08) att identifiera möjliga åtgärder för att motverka olycksfall i lantbruket. Utredningen genomfördes av en arbetsgrupp med representanter från Jordbruksverket, Skogsstyrelsen, Arbetsmiljöverket, LRF samt SLU. Resultat redovisades i en rapport från Jordbruksverket (2007), där man bl. a visade att lantbrukets olyckor kostar det svenska samhället 2-3 miljarder kr per år. Det föreslogs en rad åtgärder, t ex gällande gårdsnära rådgivning för arbetsmiljöfrågor, etablerande av ett kunskapscentrum och speciellt uppmärksamma utsatta grupper som barn och äldre i lantbruket.

Lantbrukare arbetar med en mängd farliga arbetsuppgifter som var för sig ställer stora krav på den arbetades kompetens och förmåga att kunna arbeta säkert. Detta är säkert i sig en bidragande orsak till att olyckstalen är så stora i sektorn.

Jordbruksverkets slutsatser i rapporten pekade på att en etablering av gårdsnära rådgivning för arbetsmiljöfrågor i lantbruket var den mest verkningsfulla åtgärden för att minska olyckorna inom lantbruket.

1.2 Projektet Säkert Bondförnuft

På uppdrag av regeringen inledde LRF, SLU och JTI år 2008 en riksomfattande satsning för att minska olyckorna i lantbruket. Satsningen döptes till Säkert Bondförnuft. Satsningen finansierades av EU:s landsbygdsprogram genom Jordbruksverket, vars syfte var att motverka olycksfall i lantbruket. Målsättningen var att uppnå en halvering av antalet olycksfall tom år 2013.

Huvudmålgruppen för satsningen var de lantbruksföretag som vanligtvis inte fick någon annan arbetsmiljörådgivning. Fokusering skulle ske på de farligaste arbetsområdena nämligen arbete med djur, arbete med maskiner, arbete med byggnader och arbete med skog och ved.

Den övergripande målsättningen var att få till en attitydförändring och ett nytt förhållningssätt till arbetsmiljöfrågor. Lantbrukarna skulle själva komma till insikt med att de själva ägde arbetsmiljöfrågorna och att det bara var genom deras egna insatser som bestående förbättringar av situationen kunde åstadkommas. Genom att utbilda närmare 140 handledare, som skulle leda ett antal aktiviteter med särskilt fokus på små- och medelstora jord- och skogsbruksföretag med barn, vuxna och äldre som bor eller vistades på lantgård förväntades antalet olycksfall att halveras. Handledarna fick bland annat utbildning genom en speciell pedagogik för att handleda grupper av lantbrukare och att kunna identifiera risker och förebyggande insatser inom lantbruksmiljön.

Aktiviteterna

Det kunde konstateras att det behövdes olika former av handledning och information. Följande huvudaktiviteter inplanerades och genomfördes:

- Kursen *Tre träffar till Säkert Bondförnuft*
- Individuella gårdsbesök av handledare

På kursen *Tre träffar till Säkert Bondförnuft* stod lantbrukarens egna erfarenheter och tankar i centrum. Att i mindre grupper diskutera sin egen arbetsmiljö och de risker man möter i sin vardag. Tillsammans med kollegor kom lantbrukaren fram till en rad kreativa lösningar och förslag.

Verktyget för det kontinuerliga arbetssättet var det systematiska arbetsmiljöarbetet (SAM). Genom att delta i kursen *Tre träffar till Säkert Bondförnuft* lärde man sig hur man kunde genomföra detta på ett mindre lantbruksföretag.

Kursen varvades med diskussioner med fakta, filmer och en praktisk del i form av en gemensam skyddsron på en gård. Lantbrukaren lärde sig också att skapa en handlingsplan för gårdens säkerhetsarbete.

Det individuella gårdsbesöket möjliggjorde mer tid att grundligare gå igenom den enskilda gårdens arbetsmiljö. Om man upplevde svårigheter med att avsätta egen tid för att delta i kursen *Tre träffar till Säkert Bondförnuft* eller man hade ett specifikt arbetsmiljöproblem på gården, som man ville ha råd om passade det individuella gårdsbesöket bra.

Förutom dessa huvudaktiviteter genomfördes mängder av **informationsaktiviteter** i samband med andra lantbruksmöten och speciella **gårdsvandringar/temadagar**.

Då projektet fortsätter i nuvarande form till och med 2013 pågår och utvecklas dessa aktiviteter alltså. Aktuell information om satsningen Säkert Bondförnuft finns på hemsidan: <http://www.sakertbondfornuft.se/>.

2. SYFTE OCH MÅLSÄTTNING

Av presentationen gällande projektets bakgrund framgår att målet är att halvera antalet olyckor i lantbruket till utgången av 2013. Vidare att projektet syftade till en attitydförändring i lantbruket när det gäller arbetsmiljöfrågorna.

Syftet med föreliggande studie har varit att göra en oberoende utvärdering av projektet ”Säkert Bondförnuft” som det bedrevs under verksamhetsåret 2010 med fokus på lantbrukarnas uppfattning om satsningen.

Utvärderingen har omfattat det uppdrag som LRF angav och där följande grundläggande frågeställningar skulle besvarats:

- Om lantbrukarna var nöjda med de aktiviteter som de deltagit i
- Om lantbrukarna vidtagit åtgärder när det gällde säkerhetsfrågorna efter de deltagit i någon aktivitet
- Om lantbrukarna efter att ha deltagit på kursen eller haft individuellt gårdsbesök självständigt kunde fortsätta med det regelbundna och systematiska arbetsmiljöarbetet

Vidare formulerades önskemål om att få svar på mer ”svårfångade” frågor, t ex om de lantbrukare som deltog i projektet har förändrat sitt sätt att arbeta och sina attityder när det gäller arbetsmiljörisker på sina företag och deras syn på arbetsmiljöfrågorna i stort.

En utvärdering har genomförts av forskare vid Institutionen för Arbetsvetenskap, Ekonomi och Miljöpsykologi (AEM) vid SLU i Alnarp.

Studien har försökt att ge en så komplett bild som möjligt av de tillfrågade lantbrukarnas svar.

3. METOD OCH MATERIAL

Utvärderingen av projektet Säkert Bondförnuft första hela verksamhetsår (2010) baseras på telefonintervjuer (baserat på SB:s register) till lantbrukare som deltagit i någon av Säkert Bondförnufts aktiviteter: a) Individuellt gårdsbesök av handledare på gården eller b) deltagande i kursen *Tre träffar till Säkert Bondförnuft*.

En kontrollgrupp som inte deltagit i Säkert Bondförnufts aktiviteter har också intervjuats via telefon. Dessa lantbrukares kontaktuppgifter hämtades från Jordbruksverkets lantbruksregister.

När det gäller attitydfrågorna har resultaten från Landja´s postenkät (Johansson, 2009) våren 2009 (på uppdrag av LRF) infogats för att få en indikation på lantbrukares attityder till säkerhet och arbetsmiljöfrågor innan Säkert Bondförnuft startade sin verksamhet.

Totalt genomfördes 473 telefonsamtal med lantbrukare som deltagit i kursen *Tre träffar till Säkert Bondförnuft*, vilket resulterade i 364 genomförda intervjuer (77% svar). Vidare genomfördes 300 telefonsamtal med lantbrukare som haft Individuellt gårdsbesök av handledare, vilket utmynnade i 220 intervjuer (73% svar). Sammanlagt blev detta 773 samtal och 584 intervjuer (76%).

I kontrollstudien genomfördes 250 telefonsamtal med 209 genomförda intervjuer (84% svarsfrekvens). Den av Landja genomförda postenkäten (Johansson, 2009) bestod av 880 utskick och 565 besvarade enkäter (64% svar).

4. RESULTAT

Resultaten redovisar utfallet av de telefonintervjuer som genomfördes under sommaren 2011 avseende lantbrukares deltagande i Säkert Bondförnufts aktiviteter:

- Individuellt gårdsbesök av handledare på gården
- Deltagande i kursen *Tre träffar till Säkert Bondförnuft*

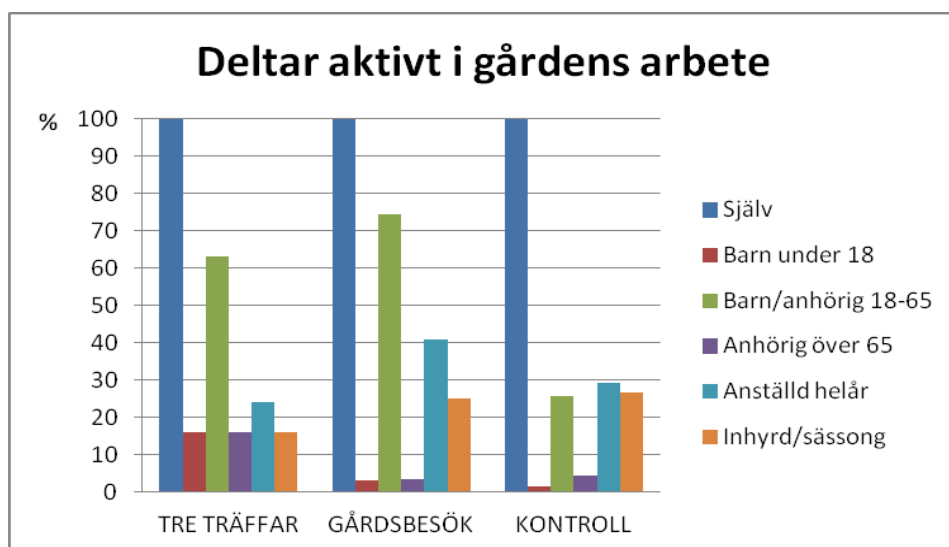
Kontrollgruppen var lantbrukare som inte deltagit i några av Säkert Bondförnufts aktiviteter.

Detaljerade resultat i tabellform redovisas i Tabellbilaga.

4.1. Deltagandet i Säkert Bondförnufts aktiviteter

Fråga 1: Vilka personer deltar regelbundet (t ex varje månad) i det praktiska arbetet (med djurskötsel, maskinanvändning osv) på gården

Resultaten visade att förutom lantbrukaren själv var det vanligast (nästan på tre av fyra gårdar) med någon anhörig i åldern 18-65 år som deltog i det praktiska lantbruksarbetet. Det var något vanligare att man hade ett individuellt gårdsbesök när man hade anställda och något vanligare med kursdeltagande om man hade minderåriga barn eller anhöriga över 65 år som aktivt deltog i gårdens arbete (Figur 1).



Figur 1. Vilka personer på gården som regelbundet (t ex varje månad) aktivt deltar i det praktiska arbetet (med djurskötsel, maskinanvändning osv), fördelat på olika Säkert Bondförnuftaktiviteter respektive kontrollgrupp.

Fråga 2. Hur anmälde du dig till aktiviteten

De allra flesta lantbrukare anmälde sig till en av Säkert Bondförnufts aktiviteter i samband med någon form av informationsinsats, vid t ex LRF-möten eller andra möten då någon handledare från Säkert Bondförnuft var närvarande.

Fråga 3. Var Du nöjd med aktiviteten

De tillfrågade lantbrukarna var i mycket hög omfattning nöjda med sitt deltagande i Säkert Bondförnufts aktiviteter (Figur 2). Resultaten indikerade att något fler kursdeltagarna var nöjda i relation till de som haft ett gårdsbesök.

Några av deltagarnas egna kommentarer:

”Att träffas och diskutera med andra lantbrukare gav mycket”

”Kursledaren har stor påverkan på hur kursen blir och hur den uppskattas & upplevs”

”Att det kommer någon som är utifrån och inte känd i byn är bra – annars risk att det inte blir seriöst om man känner varandra sedan tidigare”

”Barnens säkerhet – viktigaste frågan”

”Lite mycket machostil” (kvinnlig deltagare om manlig ledare)

”Stressrelaterade frågor är viktiga – behov av stresshanteringskurs”

”Säkerheten är viktigare på gårdar med anställd personal”

”Kursen ger bra inspiration att ändra arbetsrutinerna, vi har t ex ändat rutiner vid arbete med traktorerna”

”Mer om djurhantering behövs, både kunskaper och praktisk träning”

”Första hjälpen är viktig”

”Bra filmer, men visar bara moderna miljöer – verkligheten ser annorlunda ut hos många av oss lantbrukare”

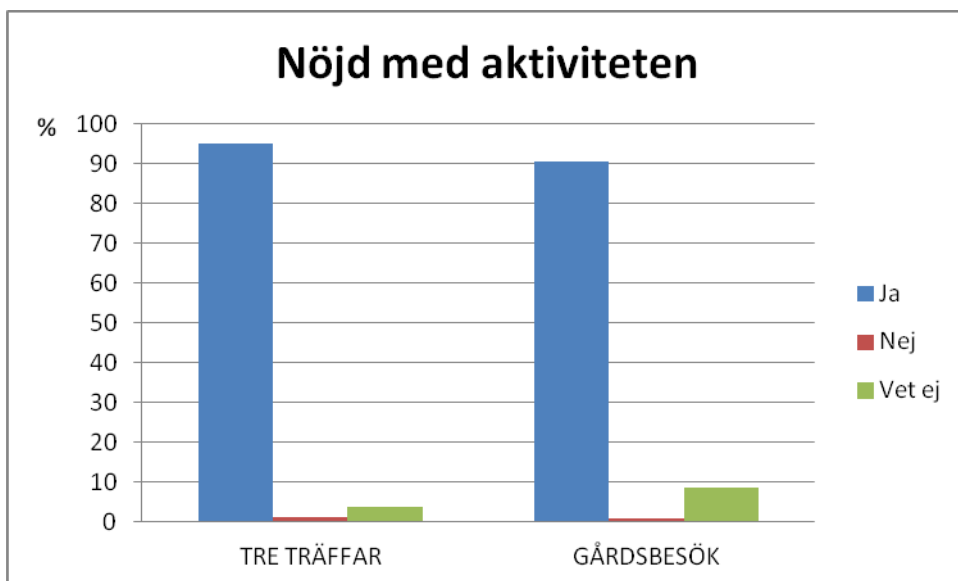
”Stor skillnad mellan anställda och egenföretagare i inställning till dessa frågor”

”Kurspärmen borde haft fler bilder t ex före & efter en arbetsmiljöförbättring – som inspiration”

”Bra grund för arbetsmiljöarbetet på gården, men inte tillräckligt”

”Den dåliga ekonomin påverkar mycket när det gäller arbetsmiljö och säkerhet på gården”

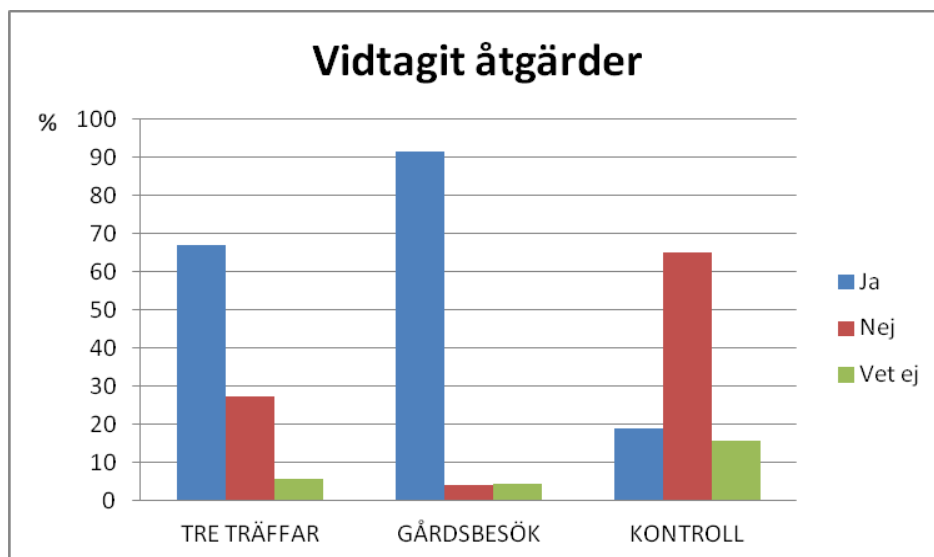
”Bra att jobba i grupper på kursen – dock viktigt att vi inte blir för många!”



Figur 2. Lantbrukarnas uppfattning om de varit nöjda med Säkert Bondförnufts aktiviteter kursen *Tre träffar* respektive Individuellt gårdsbesök

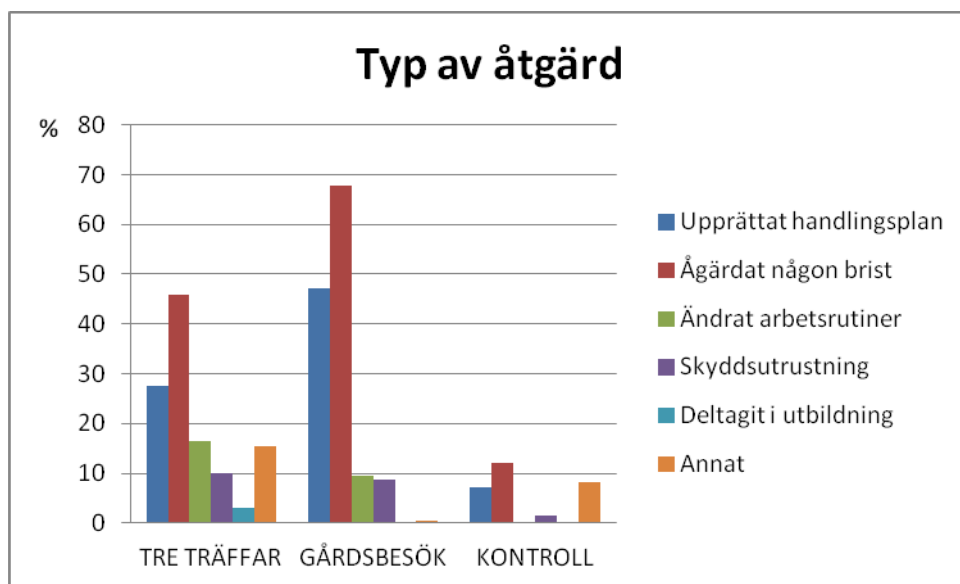
Fråga 4: Har Du vidtagit några åtgärder i ditt företag/på din gård för att förbättra arbetsmiljön och förebygga olycksfallsrisker efter att ha deltagit i aktiviteten?

Resultaten visar att lantbrukare som haft Individuellt gårdsbesök i mycket hög grad (>90%) vidtagit åtgärder för att förbättra arbetsmiljön på sin gård. Även de som deltagit i kursen *Tre träffar till Säkert Bondförnuft* har genomfört många åtgärder. Kontrollgruppens lantbrukare indikerade att knappt 20% gjort arbetsmiljöförbättringar (Figur 3).



Figur 3. I vilken utsträckning lantbrukarna vidtagit några åtgärder för att förbättra arbetsmiljön och förebygga olycksfallsrisker efter att ha deltagit i aktiviteten. Kontrollgruppen tillfrågades om några åtgärder vidtagits under 2010.

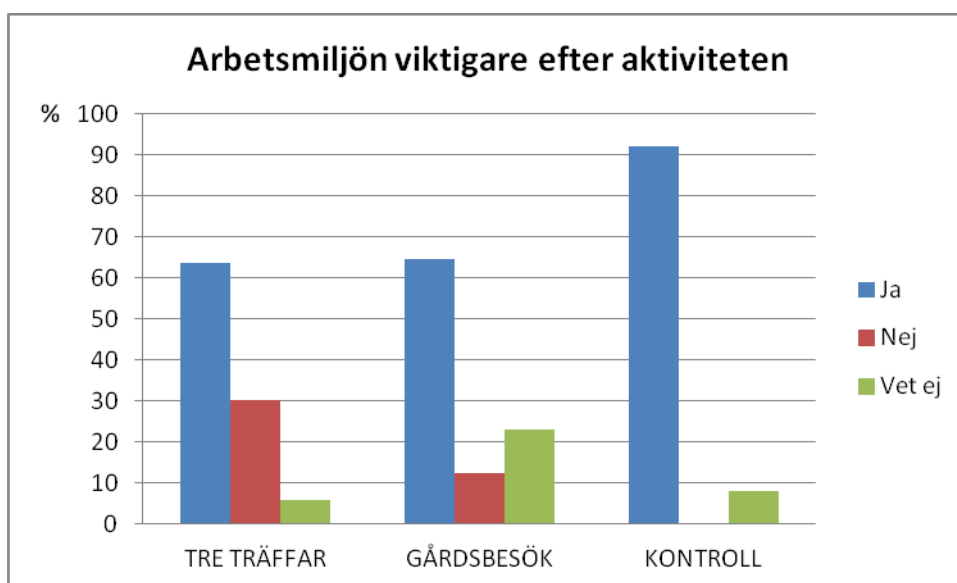
Av Figur 4 framgår att åtgärdande av någon brist samt upprättande av åtgärdsplaner är de vanligaste formerna av åtgärder.



Figur 4. Typ av arbetsmiljöförbättring som vidtagits på gårdarna.

Fråga 5. Upplever Du själv att arbetsmiljö och säkerhet på gården är viktigare för dig efter att ha deltagit i dessa aktiviteter?

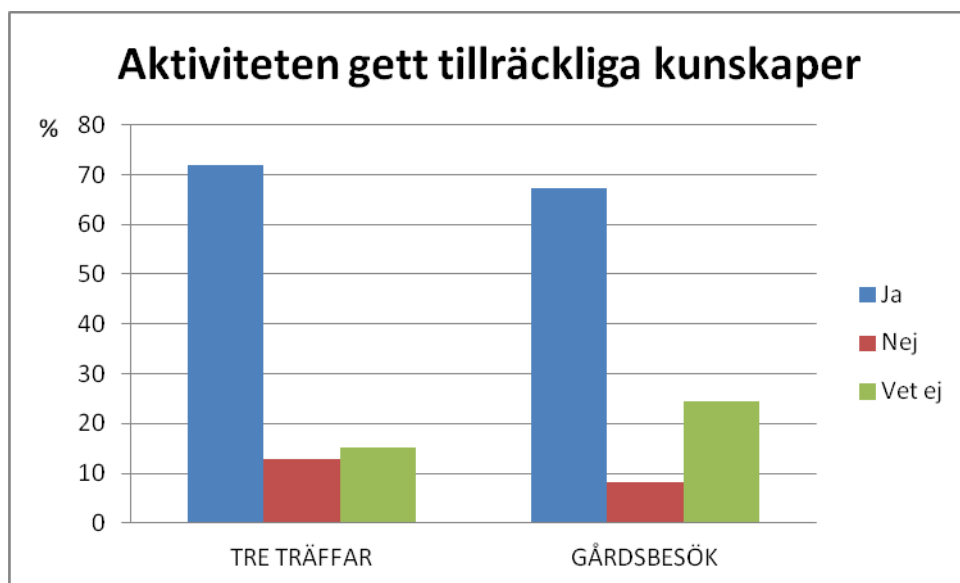
Det framgår av intervju svaren att sex av tio lantbrukare upplever att arbetsmiljö och säkerhet är viktigare efter att man deltagit i Säkert Bondförnufts olika aktiviteter. Samtidigt tyder resultaten vad gäller kontrollgruppen (Är arbetsmiljö och säkerhet på gården en viktig för dig som lantbrukare?) att många lantbrukare redan har en tydlig uppfattning om att arbetsmiljöfrågorna är viktiga (Figur 5).



Figur 5. Lantbrukarnas uppfattning om arbetsmiljö och säkerhet blivit en viktigare fråga efter att ha deltagit i Säkert Bondförnufts aktiviteter. Kontrollgruppens fråga var: Är arbetsmiljö och säkerhet på gården en viktig för dig som lantbrukare?

Fråga 6. Upplever Du att Säkert Bondförnuft aktiviteten bidragit till att Du nu har tillräckliga kunskaper för att Du och eventuellt fler på gården ska fortsätta att bedriva systematiskt arbetsmiljöarbete och/eller andra arbetsmiljöförbättrande åtgärder?

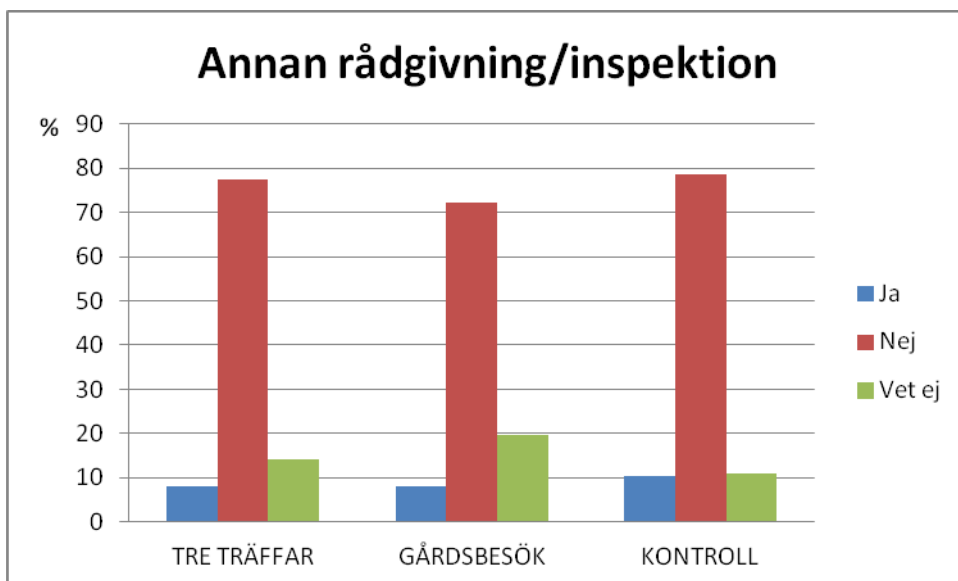
En stor andel av lantbrukarna upplevde att man efter deltagandet i Säkert Bondförnufts aktiviteter fått tillräckliga kunskaper för att de själva eller tillsammans med andra på gården ska kunna fortsätta bedriva systematiskt arbetsmiljöarbete och/eller andra arbetsmiljöförbättrande åtgärder. Resultaten tyder på att de som deltagit i kursen *Tre träffar till Säkert Bondförnuft* kände sig något mer säkra på sina kunskaper än de som haft ett Individuellt gårdsbesök (Figur 6). I de fall då man inte upplevde att man hade tillräckliga kunskaper efterlyste man mer rådgivning på gårdsnivå, ytterligare arbetsmiljöutbildning, bättre rådgivningsmaterial samt praktisk träning av färdigheter t ex gällande användning av motorsåg, fyrhjulingar, djurhantering samt stresshantering.



Figur 6. Lantbrukarnas uppfattning om Säkert Bondförnuft aktiviteten bidragit till att de fått tillräckliga kunskaper för de själva och eventuellt fler på gården ska fortsätta att bedriva systematiskt arbetsmiljöarbete och/eller andra arbetsmiljöförbättrande åtgärder.

Fråga 7. Har gården under året haft annan arbetsmiljörådgivning eller arbetsmiljöinspektion

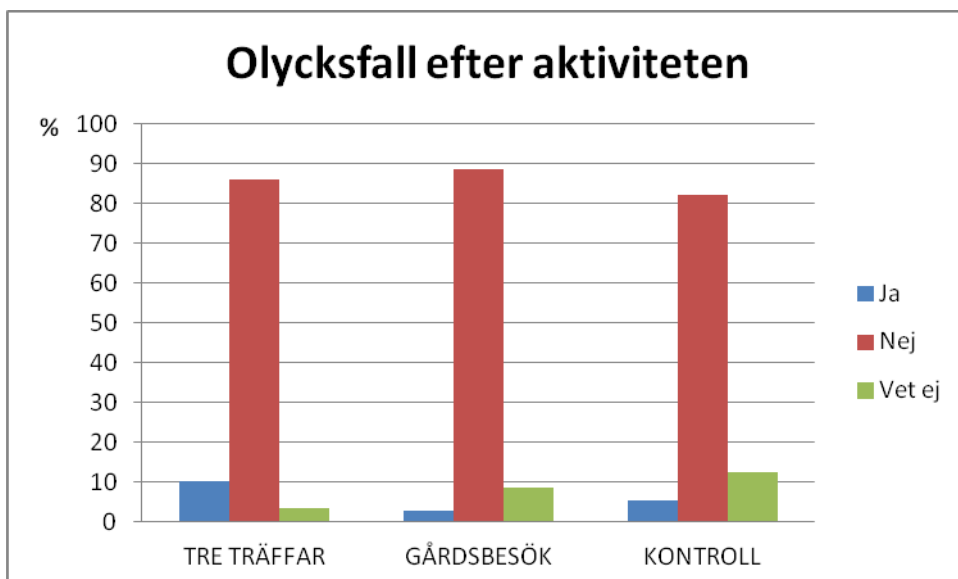
Förekomsten av annan arbetsmiljörådgivning eller arbetsmiljöinspektion förekom på ca 20-30% av gårdarna under året (Figur 7). I de flesta fall var det Arbetsmiljöverkets inspektörer, SLA:s arbetsmiljöutvecklare eller Kommunals regionala skyddsombud som besökt gården.



Figur 7. Förekomst av annan arbetsmiljörådgivning eller arbetsmiljöinspektion på gården under året.

Fråga 8. Har Du haft något olycksfall (= sjukvård) eller olyckstillbud (incident som kunde blivit en skada) som inträffat på gården sedan du deltog i aktiviteten?

Rapporteringen av inträffade olycksfall och incidenter var något högre bland de som deltagit i kursen *Tre träffar till Säkert Bondförnuft*, vilket kan tyda på en högre medvetenhet om vikten att rapportera skador (Figur 8). Antalet är dock relativt litet för att kunna dra några djupare slutsatser.



Figur 8. Förekomst av olycksfall eller olyckstillbud efter deltagandet i aktiviteterna.

4.2. Attityder till risker och säkerhetsfrågor i lantbruket

Lantbrukarna som intervjuades fick även svara på korta frågor kring deras attityder till risker och säkerhetsfrågor i lantbruket. Kontrollgruppen fick samma frågor som de som deltagit i Säkert Bondförnufts aktiviteter. I denna delstudie har även resultaten beaktats från en tidigare attitydundersökning bland lantbrukare som genomförts av Landja (Johansson, 2009) på uppdrag av Säkert Bondförnuft före uppstarten av aktiviteterna.

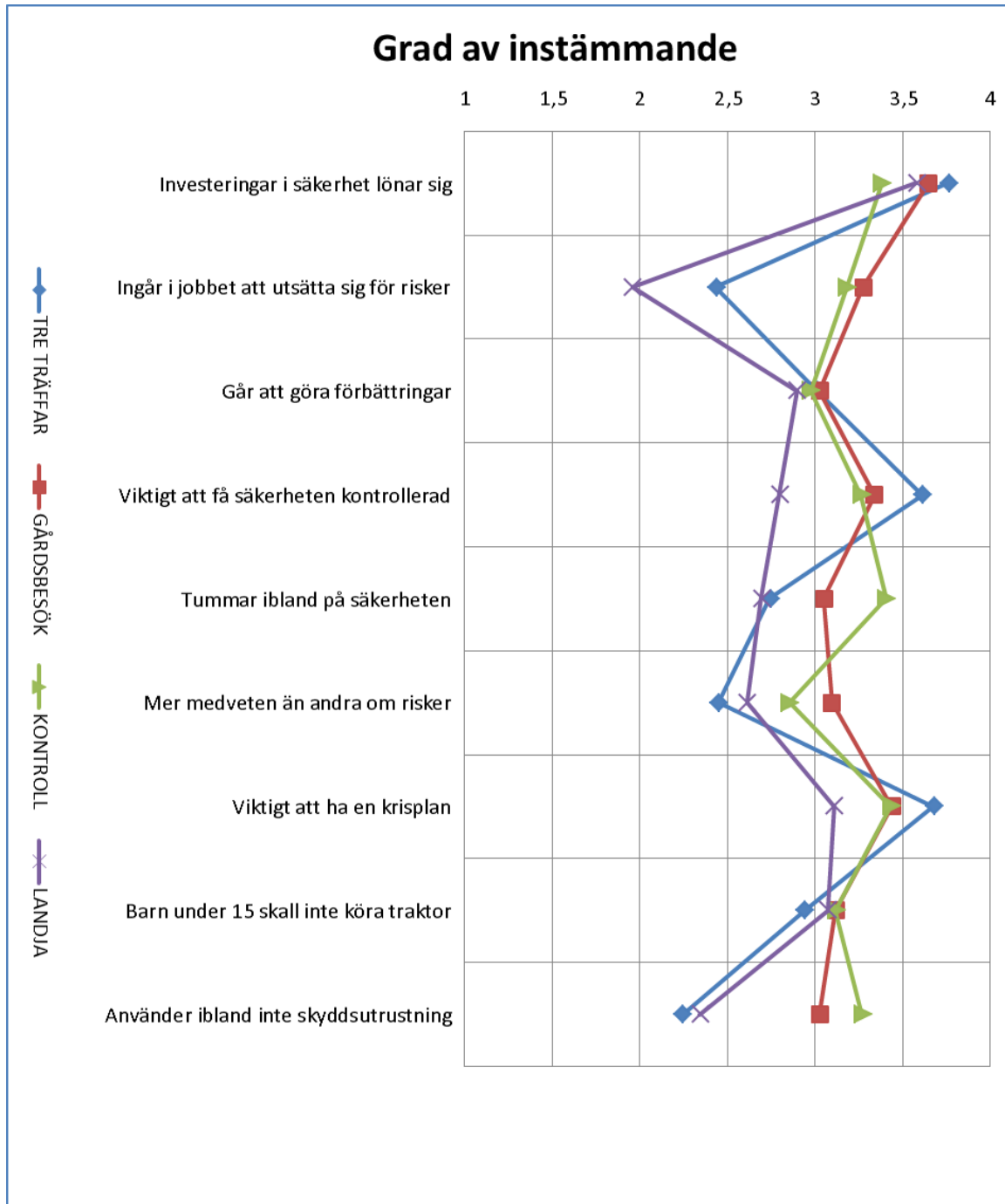
Fråga 9. Risker och säkerhetsfrågor i lantbruket. Hur väl instämmer Du i följande påståenden: 1) Instämmer helt, 2) Instämmer delvis, 3) Instämmer knappast, 4) Instämmer inte alls

- a) **Investeringar i säkerhet betalar sig i längden genom den minskade risken för olycksfall.**
- b) **Det ingår i lantbrukaryrket att utsätta sig för risker**
- c) **Det finns många områden inom mitt företag där skyddet mot olyckor skulle kunna förbättras**
- d) **Det är viktigt att regelbundet få säkerheten på gården kontrollerad av mig själv eller någon annan person**
- e) **Ibland tummar jag på säkerheten för att det är ett så kortvarigt arbete som ska utföras**
- f) **Jag är mer medveten om riskerna för olycksfall än andra de flesta andra lantbrukare**
- g) **Det är viktigt att ha en krisplan (vid ev brand, olycksfall etc) att använda om något skulle hända**
- h) **Barn under 15 år ska inte köra traktor på egen hand**
- i) **Ibland använder jag inte skyddsutrustning, för den är i vägen och stör arbetet**

Studien uppvisar en hel del intressanta resultat (Figur 9):

- De allra flesta är överens om att investeringar i säkerhet lönar sig – något mer övertygade var de som deltagit i Säkert Bondförnufts aktiviteter
- På frågan om det ingår i lantbrukaryrket att utsätta sig för risker fanns en stor spridning bland de olika grupperna
- Att det finns många områden inom företaget som skyddet mot olyckor skulle kunna förbättras hade man en tämligen samstämmig bild – man instämde knappast i detta påstående
- Att få säkerheten regelbundet kontrollerad på gården var kursdeltagarna mycket övertygade om, även de som haft gårdsbesök tyckte detta var viktigt. De som deltog i Landjas undersökning (före Säkert Bondförnufts uppstart) hade inte alls samma inställning till detta
- Att man tummar på säkerheten ibland var en något vanligare uppfattning i kontrollgruppen
- Att man var mer medveten om riskerna för olycksfall jämfört med andra lantbrukare var en klart vanligare uppfattning bland dem som haft gårdsbesök än de som deltagit i kursen
- De som deltagit i kursen var mer övertygade om vikten av att ha en krisplan jämfört med andra lantbrukares uppfattning

- De flesta lantbrukare instämde knappast med påståendet att barn under 15 år inte ska köra traktor på egen hand. Kursdeltagarna höll dock med påståendet i något högre grad än övriga lantbrukare
- På frågan om användningen av skyddsutrustning var svaren tämligen spretiga, de som haft gårdsbesök var dock något mindre benägna att slarva med personlig skyddsutrustning än de som gått kursen.



Figur 9. Lantbrukarnas attityder till risker och säkerhetsfrågor i lantbruket

5. DISKUSSION

Säkert Bondförnuft är en satsning som har som målsättning att halvera antalet arbetsskador fram till utgången av 2013 och som även syftar till en attitydförändring i lantbruket när det gäller arbetsmiljöfrågorna.

LRF önskade en utvärdering av de erfarenheter och attityder som fanns hos lantbrukare som deltagit i Säkert Bondförnufts aktiviteter (kursen *Tre Träffar till Säkert Bondförnuft* eller Individuellt gårdsbesök av handledare) under 2010 och svar önskades specifikt på några grundläggande frågeställningar, som:

- om lantbrukarna är nöjda med de aktiviteter de deltagit i
- har lantbrukarna vidtagit några åtgärder när det gäller säkerhetsfrågorna efter att de deltagit i någon aktivitet
- kan lantbrukarna efter att de deltagit på kursen eller haft ett individuellt gårdsbesök självständigt fortsätta med det regelbundna och systematiska arbetsmiljöarbetet

Vidare önskades svar på mer svårfångade frågor, som:

- om lantbrukare som deltagit i projektet förändrat sitt sätt att arbeta och sina attityder när det gäller arbetsmiljörisiker på sina företag och deras syn på arbetsmiljöfrågorna i stort

Metoden att använda telefonintervjuer baserade på Säkert Bondförnufts eget register av deltagare var en bra och effektiv metod att nå målgruppen, dvs ett slumpvis urval av lantbrukare som själva deltagit i Säkert Bondförnufts aktiviteter under 2010.

Det var något vanligare att man hade ett Individuellt gårdsbesök när man hade anställda och något vanligare med kursdeltagande om man hade minderåriga barn eller anhöriga över 65år som aktivt deltog i gårdens arbete. Detta kan tyda på att det var dels yngre barnfamiljer såväl som den äldre lantbrukaren som främst uppskattade upplägget med en kurs, då man kunde diskutera sina erfarenheter och problem med andra i motsvarande situation. Att de med anställda i större utsträckning uppskattade ett gårdsbesök innebar att de gavs goda möjligheter att involvera de anställda i gårdsbesöket.

De tillfrågade lantbrukarna var i mycket hög omfattning nöjda med sitt deltagande i Säkert Bondförnufts aktiviteter. Resultaten indikerade att något fler kursdeltagarna var nöjda i relation till de som haft ett gårdsbesök. En del av de tillfrågade hade synpunkter, ett fåtal kritiska, men de flesta hade konstruktiva förslag på förbättringar eller förslag på ytterligare informations, rådgivnings- och utbildningsinsatser.

På frågan om lantbrukarna vidtagit några åtgärder för att förbättra arbetsmiljön och förebygga olycksfallsrisker var det många som faktiskt gjort konkreta insatser. Åtgärdat någon brist och upprättat handlingsplan var vanligare bland dem som haft ett gårdsbesök, kanske för att det då kan bli påtagligt vilka brister som syns vid besöket. Effekterna av kursen var nästan lika goda och närmare 20% hade ändrat sina arbetsrutiner – något som inte alls skett i samma utsträckning hos dem som haft ett gårdsbesök. Det finns tecken på att snabbare och kortsiktiga lösningar gynnas av gårdsbesök, medan mer långsiktiga åtgärder gynnas av kursdeltagandet.

Sveriges lantbrukare har en generell uppfattning om att arbetsmiljöfrågor är viktiga – om de får frågan, vilket indikeras av att drygt 90% av kontrollgruppen svarar så. När deltagarna i Säkert Bondförnufts aktiviteter sedan får en fråga om arbetsmiljö och säkerhetsfrågor blivit viktigare efter aktiviteterna – så är det föga förvånande att 60% - men inte alla tycker detta. Om man redan tycker det är viktigt kan det vara svårt att tycka att det blivit ännu viktigare!

65-70% av de som deltagit i SB:s aktiviteter tycker att de har tillräckliga kunskaper för att fortsätta arbetsmiljöarbetet själva på gården. Resultaten tyder på att de som deltagit i kursen *Tre träffar till Säkert Bondförnuft* kände sig mer säkra på sina kunskaper än de som haft ett gårdsbesök. I de fall då man inte upplevde att man hade tillräckliga kunskaper efterlyste man mer rådgivning på gårdsnivå, ytterligare arbetsmiljöutbildning, bättre rådgivningsmaterial samt praktisk träning av färdigheter t ex gällande användning av motorsåg, fyrhjulingar, djurhantering samt stresshantering. Ett antal av dessa aktiviteter har redan genomförts eller initierats av Säkert Bondförnuft efter denna studies genomförande.

Säkert Bondförnuft är inte den enda aktören vad gäller arbetsmiljöfrågor i lantbruket. SLA:s arbetsmiljöutvecklare, Kommunals regionala skyddsombud eller Arbetsmiljöverkets inspektörer hade besökt ca 10% av gårdarna under 2010.

Studien innehöll även en fråga om det hade inträffat någon arbetsskada eller något olyckstillbud under året och det rapporterades relativt få incidenter, dock noterbart fler bland dem som deltagit i kursen *Tre träffar till Säkert Bondförnuft*. En trolig förklaring är att man inom kursen fördjupar sig mer vad gäller betydelsen av SAM – systematiskt arbetsmiljöarbete, där registrering av inträffade skador och tillbud är en viktig faktor.

När det gäller avsnittet om attityder till risker och säkerhetsfrågor i lantbruket var de allra flesta lantbrukare överens om att investeringar i säkerhet lönar sig och att de som deltagit i SB:s aktiviteter var något mer övertygande än kontrollgrupperna inklusive Landjastudien. Även gällande övriga attitydfrågor fanns tydliga signaler om att de som deltagit i Säkert Bondförnufts aktiviteter hade en djupare insikt och förståelse om risker och betydelsen av förebyggande insatser.

Sammanfattningsvis visar föreliggande studie på positiva resultat av satsningen Säkert Bondförnuft – ur ett lantbrukarperspektiv. Lantbrukarna var överlag nöjda med aktiviteterna, flertalet hade vidtagit konstruktiva åtgärder och överlag hade deras attityd till arbetsmiljö och säkerhetsfrågor utvecklats positivt.

Detta var en ettårig uppföljning av satsningen Säkert Bondförnuft och det är angeläget att göra förnyade uppföljningar, dels av samma lantbrukare, för att se om det blir långsiktiga effekter och dels följa upp nya grupper av lantbrukare som tagit del av aktiviteter som genomförts 2011 och 2012. Resultaten tyder på att satsningen Säkert Bondförnuft är en viktig satsning som bör fortsätta efter utgången av nuvarande verksamhetsperiod 2013. Denna rekommendation ligger också i linje med Arbetsmiljöverkets rapport (Lundqvist, 2012):

”Gör långsiktiga satsningar. Ett genomgående och utmärkande problem inom detta problemområde är att det vanligtvis arbetas i alltför kortvariga projekt. Det är väl belagt att det tar tid att utbilda, utveckla och förändra personers attityder, beteende och verksamhet. På samma sätt är det viktigt att utvärderingar sker under längre tidsperioder, då det är möjligt att följa och utvärdera förändringar – även i skadefrekvens. I den nationella satsningen

”Säkert Bondförnuft” har det gjorts en väl genomarbetad uppbyggnad av en organisation med välutbildade och motiverade handledare och ett trovärdigt och uppskattat program som nu hunnit bli inarbetat och ett välkänt varumärke. Utvärderingen av inledande årets verksamhet gav positiva indikationer. Risken är nu att programmet avslutas efter utgången av 2013. Det vore mycket olämpligt att avbryta denna satsning – ytterligare en programperiod är en nödvändig satsning för att ett program som detta på allvar ska kunna påverka skadefrekvensen. Lika viktigt är att den påbörjade utvärderingen får fortsätta och följa projektets utveckling. Angeläget är också att t ex 2014 återupprepa den stora studie som SCB & SLU gjorde för att mäta om skadefrekvensen ute bland jordbrukarna förändrats. Om möjligt borde en verksamhet som Säkert Bondförnuft permanentas – detta är ett arbete som inte kan avstanna om man på allvar vill hålla uppe medvetenheten om säkerhetsarbete inom sektorn. Kan vi sänka arbetsskadefrekvensen inom sektorn finns det stora kostnader att spara såväl för den enskilde jordbrukaren, för sektorn och inte minst hela samhället”.



Figur 10. Säkert Bondförnufts handledare är flitigt anlitate vid Individuella gårdsbesök, kursen *Tre träffar till Säkert Bondförnuft* och Gårdsvandringar.

6. REFERENSER

Arbetsmiljöverket. 2007. Arbetsskador 2005. Arbetsmiljöstatistik Rapport 2007:2. Stockholm. http://www.av.se/dokument/statistik/officiell_stat/STAT2007_02.pdf

Arbetsmiljöverket. 2008. Analys av utveckling av dödsfall till följd av olyckor på arbetsplatser. Projektrapport AIHÄ 2008/22164. Stockholm
http://www.av.se/dokument/Press/projektrapport_dodsolyckor_2008.pdf

Johansson, J. 2009. Inställning till säkerhet och olycksrisker. Sveriges lantbruk 2009. En undersökning bland lantbrukare. Landja Marknadsanalys AB.

Jordbruksverket. 2007. Moverka olycksfall i lantbruket. Rapport från Jordbruksverket och Skogsstyrelsen. Rapport RA07:8. Jönköping.
http://www2.jordbruksverket.se/webdav/files/SJV/trycksaker/Pdf_rapporter/ra07_8.pdf

Lundqvist, P. 2012. Ökad säkerhet inom jordbruket – interventioner och andra strategier. Kunskapsöversikt. Arbetsmiljöverket. Rapport 2012:15. Stockholm
http://www.av.se/dokument/aktuellt/kunskapsoversikt/RAP2012_15.pdf

Pinzke S. & Lundqvist P. 2007. Occupational Accidents in Swedish Agriculture. Agricultural Engineering Research, vol 13, 159-165

Pinzke, S. & Lundqvist, P, 2011. Arbetsolycksfall i jord- och skogsbruk 2004. Alnarp, Sverige: Fakulteten för landskapsplanering, trädgårds- och jordbruksvetenskap. Institutionen för arbetsvetenskap, ekonomi och miljöpsykologi, Sveriges lantbruksuniversitet. Landskap trädgård jordbruk: rapportserie ; 2011:44. Alnarp
http://pub.epsilon.slu.se/8534/1/pinzke_et_al_120104.pdf

Räddningsverket. 2006. Bearbetad statistik från NCO Nationellt centrum för lärande av olycksfall. Karlstad.

Säkert Bondförnuft. 2013. Säkert Bondförnufts hemsida. <http://www.sakertbondfornuft.se/>

Tabellbilaga

| Deltar aktivt på gården | Tre träffar | | Gårdsbesök | | Kontroll | |
|-------------------------|-------------|-------|------------|-------|----------|-------|
| | Antal | % | Antal | % | Antal | % |
| Själv | 364 | 100,0 | 220 | 100,0 | 209 | 100,0 |
| Barn under 18 | 59 | 16,2 | 7 | 3,2 | 3 | 1,4 |
| Barn/anhörig 18-65 | 230 | 63,2 | 164 | 74,5 | 54 | 25,8 |
| Anhörig över 65 | 59 | 16,2 | 8 | 3,6 | 9 | 4,3 |
| Anställd helår | 88 | 24,2 | 90 | 40,9 | 61 | 29,2 |
| Inhyrd/säsong | 59 | 16,2 | 55 | 25,0 | 56 | 26,8 |
| | 364 | | 220 | | 209 | |

| Nöjd med aktiviteten | Tre träffar | | Gårdsbesök | |
|----------------------|-------------|------|------------|------|
| | Antal | % | Antal | % |
| Ja | 346 | 95,1 | 199 | 90,5 |
| Nej | 4 | 1,1 | 2 | 0,9 |
| Vet ej | 14 | 3,8 | 19 | 8,6 |
| | 364 | | 220 | |

| Åtgärder till förbättringar | Tre träffar | | Gårdsbesök | | Kontroll | |
|----------------------------------|-------------|------|------------|------|----------|------|
| | Antal | % | Antal | % | Antal | % |
| Ja | 244 | 67,0 | 201 | 91,4 | 40 | 19,1 |
| Nej | 99 | 27,2 | 9 | 4,1 | 136 | 65,1 |
| Vet ej | 21 | 5,8 | 10 | 4,5 | 33 | 15,8 |
| | 364 | | 220 | | 209 | |
| Vilka förbättringar | Antal | % | Antal | % | Antal | % |
| Upprättat handlingshandlingsplan | 100 | 27,5 | 104 | 47,3 | 15 | 7,2 |
| Åtgärdat någon brist | 167 | 45,9 | 149 | 67,7 | 25 | 12,0 |
| Ändrat arbetsrutiner | 60 | 16,5 | 21 | 9,5 | 0 | 0,0 |
| Skyddsutrustning | 36 | 9,9 | 19 | 8,6 | 3 | 1,4 |
| Deltagit i utbildning | 11 | 3,0 | 0 | 0,0 | 0 | 0,0 |
| Annat | 56 | 15,4 | 1 | 0,5 | 17 | 8,1 |

| Annan rådgivning/ inspektion på gården | Tre träffar | | Gårdsbesök | | Kontroll | |
|---|-------------|------|------------|------|----------|------|
| | Antal | % | Antal | % | Antal | % |
| Ja | 30 | 8,2 | 18 | 8,2 | 22 | 10,5 |
| Nej | 282 | 77,5 | 159 | 72,3 | 164 | 78,5 |
| Vet ej | 52 | 14,3 | 43 | 19,5 | 23 | 11,0 |
| | 364 | | 220 | | 209 | |

| Från vem | Antal | % | Antal | % | Antal | % |
|-------------------|-------|---|-------|---|-------|---|
| Arbetsmiljöverket | 15 | | 9 | | 9 | |
| SLA | 2 | | 4 | | 0 | |
| Annat | 14 | | 3 | | 6 | |

| Olycksfall efter aktiviteten | Tre träffar | | Gårdsbesök | | Kontroll | |
|------------------------------|-------------|------|------------|------|----------|------|
| | Antal | % | Antal | % | Antal | % |
| Ja | 38 | 10,4 | 6 | 2,7 | 11 | 5,3 |
| Nej | 313 | 86,0 | 195 | 88,6 | 172 | 82,3 |
| Vet ej | 13 | 3,6 | 19 | 8,6 | 26 | 12,4 |
| | 364 | | 220 | | 209 | |
| Om vidtagit åtgärder | Antal | % | Antal | % | Antal | % |
| Ja | 7 | | 2 | | 2 | Ja |
| Nej | 22 | | 1 | | 3 | Nej |

| Risker | Tre träffar | | Gårdsbesök | | Kontroll | | Landja | |
|----------------------------------|-------------|------|------------|------|----------|------|--------|------|
| Investeringar betalar sig | Antal | % | Antal | % | Antal | % | Antal | % |
| Ej svar | 5 | 1,4 | 1 | 0,5 | 4 | 1,9 | 2 | 2,0 |
| Instämmer helt | 274 | 75,3 | 142 | 64,5 | 89 | 42,6 | 59 | 59,6 |
| Instämmer delvis | 84 | 23,1 | 77 | 35,0 | 105 | 50,2 | 36 | 36,4 |
| Instämmer knappast | 1 | 0,3 | 0 | 0,0 | 11 | 5,3 | 1 | 1,0 |
| Instämmer inte alls | 0 | 0,0 | 0 | 0,0 | 0 | 0,0 | 1 | 1,0 |
| | 364 | | 220 | | 209 | | 99 | |
| Ingår att utsätta sig för risker | Antal | % | Antal | % | Antal | % | Antal | % |
| Ej svar | 7 | 1,9 | 2 | 0,9 | 4 | 1,9 | 2 | 2,0 |
| Instämmer helt | 82 | 22,5 | 82 | 37,3 | 74 | 35,4 | 8 | 8,1 |
| Instämmer delvis | 95 | 26,1 | 118 | 53,6 | 98 | 46,9 | 24 | 24,2 |
| Instämmer knappast | 76 | 20,9 | 14 | 6,4 | 29 | 13,9 | 21 | 21,2 |
| Instämmer inte alls | 104 | 28,6 | 4 | 1,8 | 4 | 1,9 | 44 | 44,4 |
| | 364 | | 220 | | 209 | | 99 | |
| Går att göra förbättringar | Antal | % | Antal | % | Antal | % | Antal | % |
| Ej svar | 8 | 2,2 | 1 | 0,5 | 5 | 2,4 | 4 | 4,0 |
| Instämmer helt | 115 | 31,6 | 57 | 25,9 | 61 | 29,2 | 20 | 20,0 |

| | | | | | | | | |
|---|-------|------|-------|------|-------|------|-------|------|
| Instämmer delvis | 160 | 44,0 | 117 | 53,2 | 81 | 38,8 | 53 | 53,0 |
| Instämmer knappast | 51 | 14,0 | 39 | 17,7 | 58 | 27,8 | 16 | 16,0 |
| Instämmer inte alls | 30 | 8,2 | 6 | 2,7 | 4 | 1,9 | 7 | 7,0 |
| | 364 | | 220 | | 209 | | 100 | |
| Viktigt att få säkerheten kontrollerad | | | | | | | | |
| | Antal | % | Antal | % | Antal | % | Antal | % |
| Ej svar | 9 | 2,5 | 1 | 0,5 | 4 | 1,9 | 6 | 6,0 |
| Instämmer helt | 239 | 65,7 | 95 | 43,2 | 81 | 38,8 | 20 | 20,0 |
| Instämmer delvis | 97 | 26,6 | 105 | 47,7 | 97 | 46,4 | 45 | 45,0 |
| Instämmer knappast | 16 | 4,4 | 17 | 7,7 | 27 | 12,9 | 19 | 19,0 |
| Instämmer inte alls | 3 | 0,8 | 2 | 0,9 | 0 | 0,0 | 10 | 10,0 |
| | 364 | | 220 | | 209 | | 100 | |
| Tummar ibland på säkerheten | | | | | | | | |
| | Antal | % | Antal | % | Antal | % | Antal | % |
| Ej svar | 8 | 2,2 | 1 | 0,5 | 4 | 1,9 | 2 | 2,0 |
| Instämmer helt | 87 | 23,9 | 78 | 35,5 | 103 | 49,3 | 15 | 15,0 |
| Instämmer delvis | 154 | 42,3 | 85 | 38,6 | 83 | 39,7 | 56 | 56,0 |
| Instämmer knappast | 51 | 14,0 | 45 | 20,5 | 18 | 8,6 | 9 | 9,0 |
| Instämmer inte alls | 64 | 17,6 | 11 | 5,0 | 1 | 0,5 | 18 | 18,0 |
| | 364 | | 220 | | 209 | | 100 | |
| Mer medveten än andra om olycksfall | | | | | | | | |
| | Antal | % | Antal | % | Antal | % | Antal | % |
| Ej svar | 56 | 15,4 | 1 | 0,5 | 4 | 1,9 | 22 | 22,2 |
| Instämmer helt | 45 | 12,4 | 78 | 35,5 | 60 | 28,7 | 14 | 14,1 |
| Instämmer delvis | 123 | 33,8 | 93 | 42,3 | 75 | 35,9 | 29 | 29,3 |
| Instämmer knappast | 65 | 17,9 | 39 | 17,7 | 50 | 23,9 | 24 | 24,2 |
| Instämmer inte alls | 75 | 20,6 | 9 | 4,1 | 20 | 9,6 | 10 | 10,1 |
| | 364 | | 220 | | 209 | | 99 | |
| Viktigt att ha en krisplan | | | | | | | | |
| | Antal | % | Antal | % | Antal | % | Antal | % |
| Ej svar | 14 | 3,8 | 2 | 0,9 | 4 | 1,9 | 8 | 8,0 |
| Instämmer helt | 258 | 70,9 | 117 | 53,2 | 106 | 50,7 | 30 | 30,0 |
| Instämmer delvis | 74 | 20,3 | 81 | 36,8 | 82 | 39,2 | 46 | 46,0 |
| Instämmer knappast | 14 | 3,8 | 19 | 8,6 | 17 | 8,1 | 12 | 12,0 |
| Instämmer inte alls | 4 | 1,1 | 1 | 0,5 | 0 | 0,0 | 4 | 4,0 |
| | 364 | | 220 | | 209 | | 100 | |
| Barn under 18 skall inte köra traktor | | | | | | | | |
| | Antal | % | Antal | % | Antal | % | Antal | % |
| Ej svar | 14 | 3,8 | 2 | 0,9 | 6 | 2,9 | 3 | 3,0 |
| Instämmer helt | 179 | 49,2 | 77 | 35,0 | 75 | 35,9 | 41 | 41,4 |

| | | | | | | | | | | | |
|--|-------|------|--|-------|------|--|-------|------|--|-------|------|
| Instämmer delvis | 65 | 26,1 | | 97 | 44,1 | | 81 | 38,8 | | 31 | 31,3 |
| Instämmer knappast | 42 | 11,5 | | 37 | 16,8 | | 43 | 20,6 | | 14 | 14,1 |
| Instämmer inte alls | 34 | 9,3 | | 7 | 3,2 | | 4 | 1,9 | | 10 | 10,1 |
| | 364 | | | 220 | | | 209 | | | 99 | |
| Använder ibland inte skyddsutrustning | | | | | | | | | | | |
| | Antal | % | | Antal | % | | Antal | % | | Antal | % |
| Ej svar | 11 | 3,0 | | 2 | 0,9 | | 5 | 2,4 | | 1 | 1,0 |
| Instämmer helt | 42 | 11,5 | | 68 | 30,9 | | 80 | 38,3 | | 8 | 8,0 |
| Instämmer delvis | 128 | 35,2 | | 105 | 47,7 | | 101 | 48,3 | | 44 | 44,0 |
| Instämmer knappast | 56 | 15,4 | | 28 | 12,7 | | 21 | 10,0 | | 21 | 21,0 |
| Instämmer inte alls | 127 | 34,9 | | 17 | 7,7 | | 2 | 1,0 | | 26 | 26,0 |
| | 364 | | | 220 | | | 209 | | | 100 | |