

Ekologisk sortprovning av korn och havre 2016

Malin Barrlund

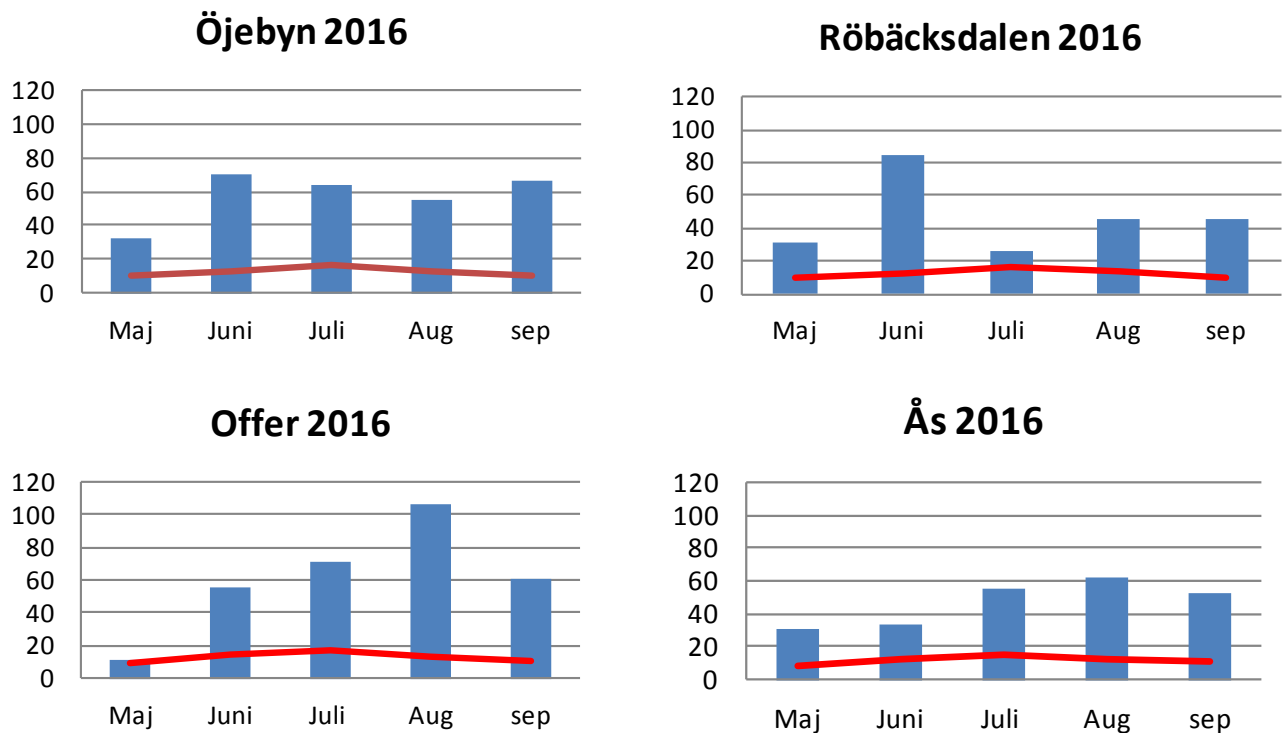


Foto: Malin Barrlund

Fält med försöksrutor för ekologisk spannmålsprovning på Offer 2016.

Ekologisk sortprovning av stråsäd i norra Sverige har genomförts sedan 1994. Vid ekologisk spannmålsodling är sortegenskaper som god konkurrensförmåga mot ogräs, resistens mot sjukdomar och förmåga att utnyttja näringen i marken av stor betydelse för avkastningen. Institutionen för norrländsk jordbruksvetenskap vid SLU svarar för genomförandet av ekologisk sortprovning i norra Sverige med finansiering från Jordbruksverket. Försöken utförs på fyra försöksplatser, Ås i Jämtland, Offer i Västernorrland, Röbbäcksdalen i Västerbotten och Öjebyn i Norrbotten.

Försöken 2016 omfattade 12 olika sorter fördelade på nio kornsorter och tre havresorter. Ny i den ekologiska provningen i norra Sverige var kornsorten Anneli. För den sorten redovisas bara årets skörd. Vertti och Kaarle har provats under två år och Severi samt Niklas under tre år. Akseli var inte med 2014 och Kannas var inte med 2012.



Figur 1. Månadsvis nederbörd i mm (blåa staplar) och temperatur i grader (röd linje) vid de olika försöksplatserna under odlingssäsongen 2016.

kornsorterna att Severi ger högre skörd än SW Judit på Offer. Skillnaden i avkastning mellan den högst och lägst avkastande kornsorten är störst på Offer, 1040 kg, och minst på Röbbäcksdalen där det bara skiljer 500 kg/ha. Bland havresorterna har Akseli gett lägre skörd än Cilla på Offer.

Det finns ingen statistisk skillnad mellan sorterna vad gäller stråstyrka eller strårlängd (tabell 1).

Tabell 2. Ekologisk sortprovning 2012-2016, avkastning i medeltal per sort och försöksplats, kg/ha. Mätarsort för korn är SW Judit, för havre Cilla.

	Y Offer	Z Ås	AC Røb.	BD Öjebyn
SW Judit	3170	3630	3850	3610
Aukusti	3050	3410	3870	3410
Severi	3920	3970	4020	4140
Kaarle	3830	4230	4200	
Vertti	2880	4180	3920	
SW Barbro	3280	3740	3970	3480
Vilgott	3500	3400	3700	3650
Kannas	3280	3690	4020	3560
Cilla	3660	3890	3740	3780
Akseli	3010	3730	3240	3560
Niklas	3620	3580	3790	3780

Värden med **fet stil** skiljer sig med minst 95 % sannolikhet från mätarens värde.

Sjukdomar och ogräskonkurrens

Sorterna Severi och Kaarle har drabbats mindre av bladfläcksjuka jämfört med SW Judit (tabell 1). Det finns inga signifikanta sortskillnader beträffande angrepp av rödsot i havren.

Resultaten från ogräsvägningen visar att Kannas och SW Barbro har något bättre konkurrensförmåga mot ogräs än SW Judit (tabell 1).

Kärnkvalitet och näringsinnehåll

Tusenkorviken (TKV) är generellt högre hos tvåradskornet än hos sexradskornet (tabell 3). Bland sexradssorterna har Kaarle och Vertti högre TKV än SW Judit. TKV hos havresorten Akseli är lägre än hos mätaren Cilla medan den är högre hos Niklas. Rymdvikten (hektolitervikt) är högre hos SW Barbro och Kannas än hos SW Judit.

Severi och Kaarle har högre stärkelsehalt än SW Judit medan SW Barbro har något lägre. Proteinhalten hos tvåradssorterna SW Barbro och Kannas är signifikant högre än hos mätaren SW Judit.

I jämförelsen mellan havresorter har Niklas något högre proteininnehåll än Cilla. Det var inga signifikanta skillnader i råfettinnehåll (tabell 3).

Förhöjd utsädesmängd

Under åren 2012 till 2016 har vi testat att så halva försöken med högre utsädesmängd för att se om skörden på så sätt kan höjas i den ekologiska odlingen. Utsädesmängderna har varit 4 respektive 5,2 miljoner grobara kärnor per hektar för korn samt 5,2 respektive 6,7 miljoner grobara kärnor för havre.

De resultat vi ser är spretiga (figur 2). Flera sorter har fått lägre skörd med högre utsädesmängd, vilket inte är fallet i den konventionella provningen. En teori är att det kan ha att göra med kvävetillgängligheten, men det skulle behöva undersökas mer. Havresorten Akseli har i alla fall gett högre skörd fyra år av fem, med i snitt 280 kg mer per hektar.

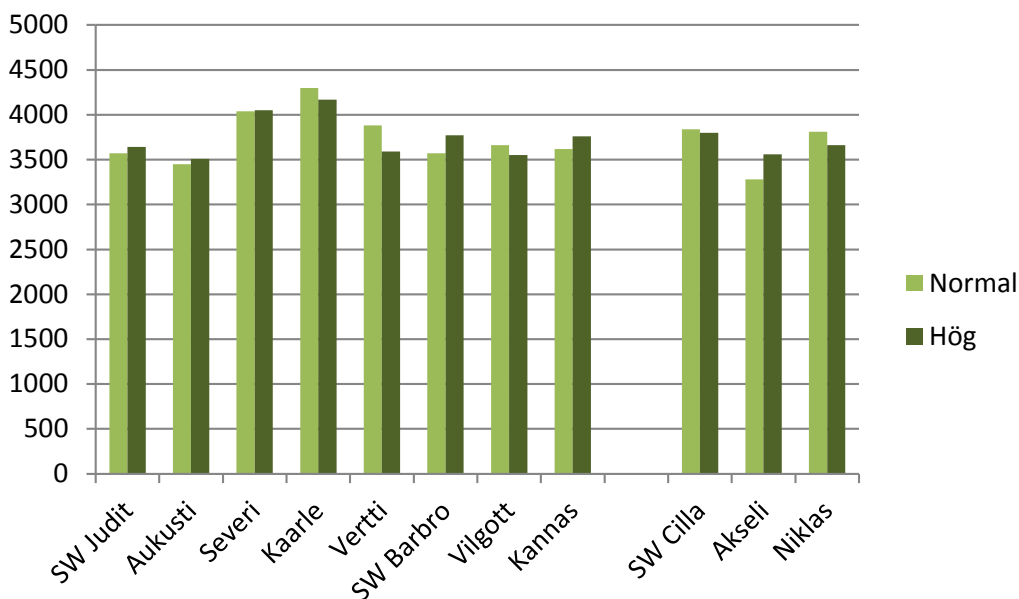
Tabell 3. Resultat från kemisk analys av kärna samt kärnegenskaper i medeltal för åren 2012-2016. SW Judit är mätarsort för korn, Cilla är mätare för havre.

Sort	Antal försök	Stärkelse %	Protein %	Rymdv. g/l	TKV g
SW Judit (6r)	19	60,2	11,1	659	39,3
Aukusti (6r)	19	60,2	10,5	660	40,4
Severi (6r)	11	61,2	9,6	667	40,7
Kaarle (6r)	7	61,4	9,7	660	44,2
Vertti (6r)	7	60,3	10,6	669	42,7
SW Barbro (2r)	19	59,4	11,5	685	48,2
Vilgott (2r)	19	60,8	10,7	668	47,2
Kannas (2r)	15	60,2	11,9	695	48,4

Sort	Antal försök	Råfett ¹ %	Protein ¹ %	Rymdv. g/l	TKV g
Cilla	19	4,5	11,4	589	38,4
Akseli	15	5,5	11,7	584	35,2
Niklas	11	5,3	11,9	579	40,9

¹ Mdeltal för åren 2014-2016

Värden med **fet stil** skiljer sig med minst 95 % sannolikhet positivt **eller** negativt från mätarens värde.



Figur 2. Avkastning i kg/ha vid olika utsädesmängd, medeltal per sort för åren 2012-2016.

