

Gädda

Esox lucius

Bild: Wilhelm von Wright



UTBREDNINGSOMRÅDE

Allmän i sjöar över hela landet med undantag för högt belägna fjällvatten. I Östersjön, inklusive Bottniska viken, finns gäddan i framför allt skärgårdsmiljö. Längs västkusten kan arten förekomma i åmynningar, men påträffas bara undantagsvis i saltvatten.

LEK

Leken sker från mars till juni, i sjöar på översvämmade strandängar och vid kusten i vegetationsklädda grunda vikar där vattentemperaturen stiger snabbast under våren. Likt många andra sötvattensarter på kusten kan gäddan också vandra upp i sötvatten till översvämningsområden och våtmarker för att leka. Kust-bestånden består således både av gäddor som är rekryterade i sötvatten och i brackvatten. Rommen är svagt klabbig och fäster vid vegetationen.

VANDRINGAR

Gäddan är som mest aktiv i samband med lek under tidig vår, men även då rör den sig sällan mer än 5 km. En viss del av kustgäddorna vandrar upp i sötvatten. Övriga tider är den mycket stationär och förflyttar sig främst i samband med födosök.

ÅLDER VID KÖNSMOGNAD

Hanan 2–3 år (26–40 cm), honan 2–5 år (40–55 cm).

MAXIMAL ÅLDER OCH STORLEK

Ålder kring 30 år har kunnat konstateras. Honorna kan bli mycket storsvuxna, i sällsynta fall över 20 kg.

BIOLOGI

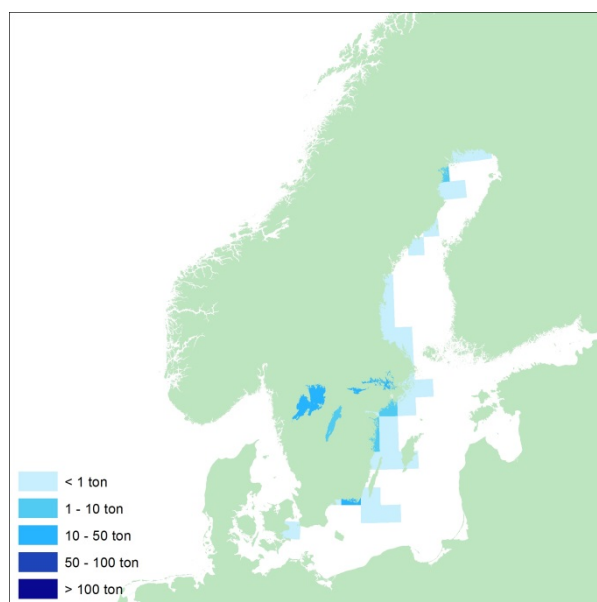
Gäddan är rovfisk redan från det första levnadsåret. Den lever vanligen stationärt strandnära i skydd av vegetation och jagar genom snabba utfall mot bytet. Gäddan äter alla slags fiskar, även sin egen art och stora bottendjur. Den kan också fånga grodor och fågelungar. Tillväxten är snabb och mycket varierande beroende på miljön

Gädda

Vänern, Vättern, Mälaren och Hjälmaren

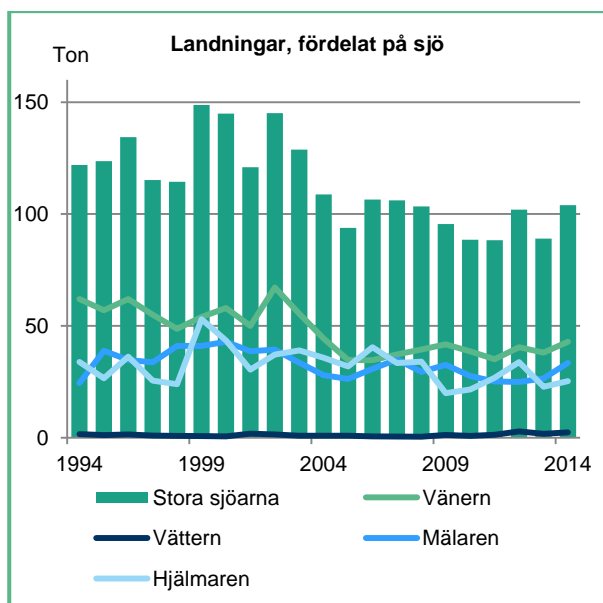
Yrkes- och fritidsfiske

Riktat yrkesmässigt fiske efter gädda förekommer endast i liten utsträckning. Gädda är också en svärfångad art i de passiva redskap som dominerar insjöfisket. I den mån gädda fångas så är det främst på våren och i viss mån på hösten som bifångst i bottensatta gösnät och bottengarn. Fångsterna sker främst i Vänern, Mälaren och Hjälmaren. Totalt sett har fångsterna av gädda minskat något under de senaste tio åren i de största sjöarna. De minskade fångsterna antas i viss mån bero på en minskad fiskeansträngning. Anledningen till att det fiskas mindre efter gädda är troligtvis minskad efterfrågan. Årsfångsten av gädda i Vänern har minskat från 120 ton 1974 och 1975 till knappt 43 ton år 2013.

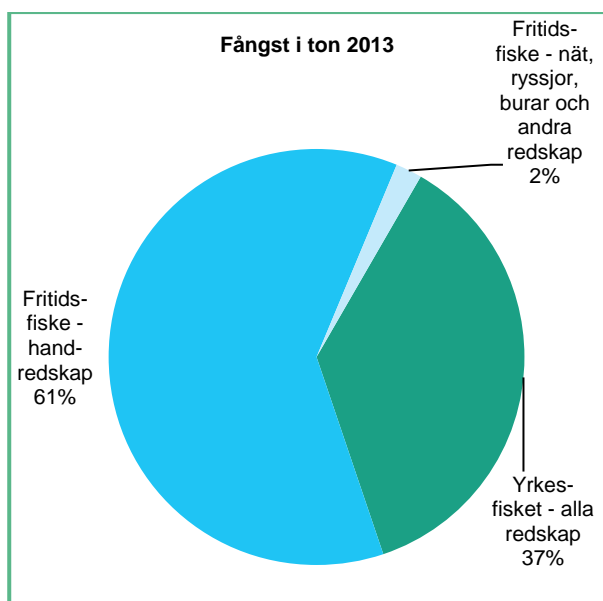


Svenska yrkesfiskares huvudsakliga landningar i ton per Ices-ruta eller sjö av gädda 2014. En Ices-ruta är cirka 56 km*56 km stor.

Gädda förekommer ytterst sparsamt i de delar av Vättern där yrkesfiske bedrivs och fångsten var endast 2,4 ton år 2014. Under det gångna året fångades 33 ton i Mälaren. Fångsterna har historiskt sett varierat mellan ungefär 25 och 40 ton årligen, om man bortser från de första åren då statistiken infördes på 1960-talet. I Hjälmarén fångades som mest 53 ton år 1999 och under år 2014 fångades drygt 25 ton.



Yrkesfiskets fångster av gädda i Vänern, Vättern, Mälaren och Hjälmarén, samt sammanlagt i dessa sjöar (1994–2014).



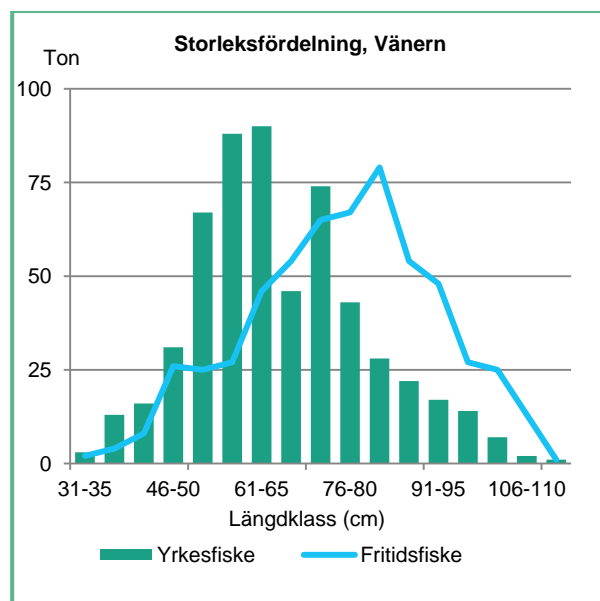
Skattningar av fritidsfiskets gäddfångster fördelade på handredskap och övriga redskap och yrkesfiskets fångster av gädda 2013.

Gädda fiskas främst av fritidsfiskare, där gäddan är en av de absolut viktigaste arterna. Enligt en enkätundersökning utförd av Havs- och vattenmyndigheten och Statistiska centralbyrån (SCB) 2013 över fritidsfiskets fångster angavs den till drygt 2000 ton år 2013 varav 155 ton fångades i de stora sjöarna. Cirka 150 ton fångades med handredskap. I en tidigare SCB-enkät som dåvarande Fiskeriverket lät genomföra år 2010 uppskattades fritidsfiskets fångst av gädda i de stora sjöarna till sammanlagt 380 ton.

Fångsterna av gädda i fritidsfisket förefaller således att ha minskat. Det ska dock påpekas att det finns en hög nivå av osäkerhet i dessa skattningar. Ytterligare cirka 200 ton fångades och återutsattes. I Vänern finns statistik över fritidsfisket med nät och andra mängdfångande redskap. Fångsterna av gädda har där minskat från 45 ton år 2000 till 19 ton år 2013. Minskningen beror till viss del på en minskad ansträngning.



Foto: Henrik Ragnarsson Stabo



Storleksfördelning av gädda i yrkesfiske med botten-garn respektive fritidsfiske i Vänerén år 2014. Figuren är baserad på resultat från ett nystartat projekt drivet av SLU tillsammans med Väneréns vattenvårdsförbund. Data från fritidsfisket har fåtts från Sportfiskarna.

Miljöanalys och forskning

Gädda fångas endast sporadiskt i provfisken med nät och ytterst sällan i trålundersökningar. Ofta är fångsten av gädda mindre än en individ per tjugo provfiskenät vilket gör det mycket svårt att räkna på trender i antal och storlek.

Eftersom gäddan leker och växer upp på översvämmade strandängar och därmed mycket grunt vatten kan variationer i vattenståndet vara viktigt i insjöar. I Mälaren bedrevs tidigare under en lång rad år ett provfiske med ängsryssjor i samband med gäddleken. Fångsterna av gädda och även variationen i årsklasstyrka berodde i hög grad på vattenståndet. I Vänern har nyligen genomförts en förändring av tappningsstrategin vilket fått följd effekter på vattenståndsvariationen. Det finns en oro för att detta kan påverka gäddbeståndet i Vänern negativt.

Mot bakgrund av den nya vattenståndsregimen och det generella problemet med att bedöma beståndstatus hos gädda i traditionella fiskundersökningar har Sveriges lantbruksuniversitet (SLU) tillsammans med Vänerns vattenvårdsförbund initierat ett mindre projekt med inriktning på gädda i Vänern. Bland annat sker ett samarbete med yrkesfiskare och sportfiskare för att på sikt förbättra kunskapsunderlaget om arten. Storleken på fångad gädda i sportfisket har registrerats av Sveriges Sportfiske- och Fiskevårdsförbund, Sportfiskarna. Dessa uppgifter kommer främst från trolldfisket.

Beståndstatus

Inga av de nuvarande övervakningsprogrammen för fisk fångar upp variation i beståndstatus hos gädda, mycket för att arten inte fångas med de metoder som används. Det vore därför önskvärt med en mer riktad övervakning av gäddbestånden, med redskap mer anpassade att fånga gädda. Fångsterna i yrkesfisket är svårbedömda då det inte förekommer något riktat fiske efter arten. Statistiken över fångster i fritidsfisket är endast en indikation över fiskets omfattning men inte tillräckligt för att bedöma förändringar i beståndstatus över tid. Mer detaljerad statistik från fritidsfisket skulle göra det möjligt att ge ett bättre biologiskt råd. Stickprover över ålder och storlek hos gädda i yrkes- respektive sportfiskets fångster i Vänern indikerar att både storleken och åldern i fångsten är relativt hög (medelåldern i yrkesfisket var cirka sex år och i sportfisket åtta år). Den övervägande

majoriteten av den gädda som landas hade uppnått köns mogen ålder och storlek. Dessa preliminära uppgifter indikerar att den fiskerelaterade dödligheten på gädda i Vänern är relativt låg.

Biologiskt råd

SLU Aqua

Ett detaljerat biologiskt råd är svårt att ge för gädda på grund av att arten inte fångas i nuvarande datainsamlingsprogram.

Kombinationen av hårt fisketryck från fritidsfiske samt svaga underlag om beståndens status gör att fisketrycket inte bör öka. Om försöken med storleksfönster (maximimått som komplement till minimimått) och daglig fångstkot i fritidsfisket i Östersjön bedöms få ett positivt utfall föreslås att liknande regler införs även i de stora sjöarna. I likhet med kustområden rekommenderas att man tar hänsyn till lokala förutsättningar i förvaltningen och att viktiga rekryteringsområden skyddas och restaureras.

Förvaltning

I de stora sjöarna finns inga specifika regler med inriktning mot gädda. Däremot så finns det ett rekommenderat minimimått på 40 cm. Vissa fredningsområden (fiskefria områden i Vättern exempelvis) ger också ett visst skydd för gädda.

Text och kontakt

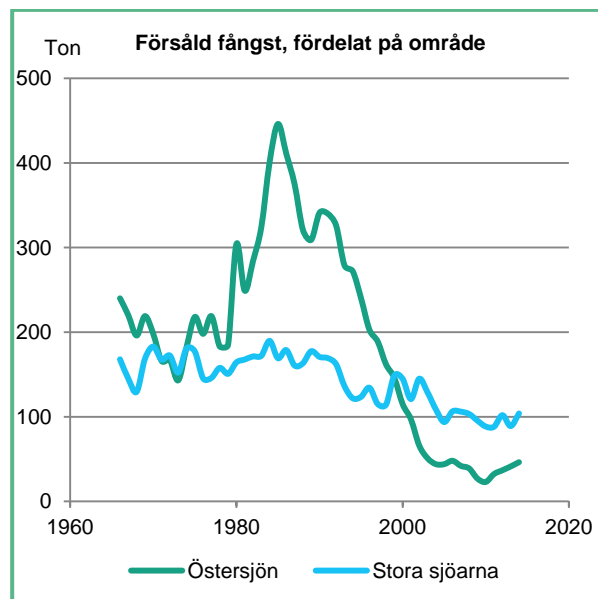
Alfred Sandström, SLU, Institutionen för akvatiska resurser, Sötvattenslaboratoriet,
alfred.sandstrom@slu.se

Egentliga Östersjön och Bottniska viken

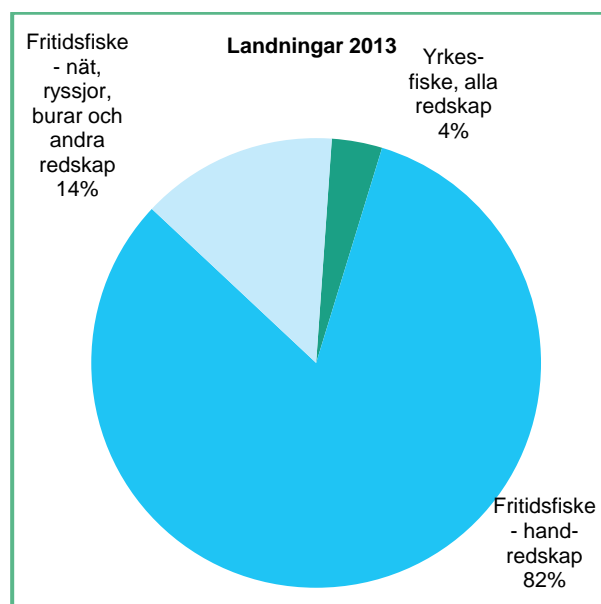
Yrkes- och fritidsfiske

I Östersjön fångas gädda främst i fritidsfisket. År 2013 uppskattades fritidsfiskets fångster av gädda i Östersjön, enligt den enkätundersökning som SCB genomförde på uppdrag av Havs- och vattenmyndigheten, till 1092 ton, vilket är 27 gånger mer än fångsterna inom yrkesfisket samma år. Handredskapsfisket stod för 85 procent av dessa fångster. Tidigare enkätundersökningar uppskattade fritidsfiskets fångster av gädda i Östersjön till 1025 ton år 2006 och 656 ton år 2010. Fångsterna av gädda med handredskap har enligt enkätundersökningarna ökat medan fångsterna med övriga redskap har minskat. Skattningarna av fritidsfiskets fångster är ofta osäkra, varför det är angeläget att utveckla metodiken och ta fram bättre underlag om fritidsfiskets omfattning i Östersjöns kustvatten.

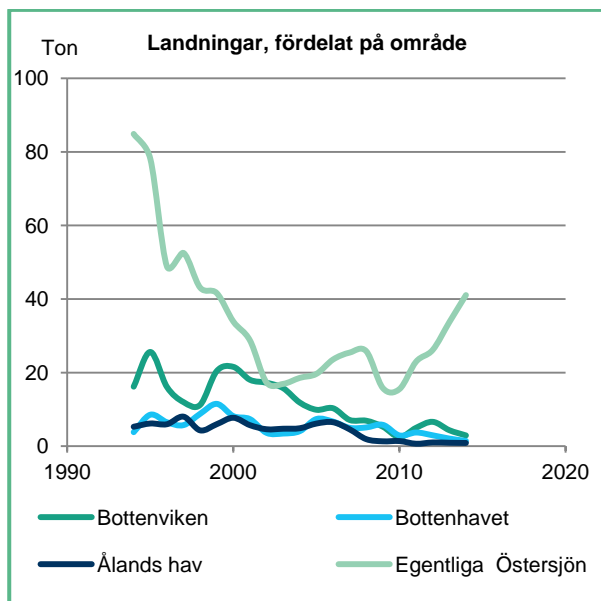
Yrkesfisket bedrivs främst med nät och till en mindre del med ryssjor i samband med gäddans lek under vårvintern och försommaren. Yrkesfisket visar en minskande trend längs den svenska kusten i stort. De totala fångsterna av gädda under 2014 var 46 ton. Även om det är en ökning från de låga nivåerna som noterades omkring 2010 utgjorde fångsterna i Östersjön 2014 mindre än en sjundedel av fångstnivåerna under 1990-talets början. Det är bara i Egentliga Östersjön som yrkesfiskets fångster har ökat de senaste åren. I Bottniska viken syns ingen positiv trend i fångsterna. Samtidigt som lagen om fritt handredskapsfiske vid ostkusten började gälla, intensifierades även yrkesfisket och ansträngningarna riktades mer än tidigare mot lekfisk. Gäddan är som mest lättfiskad under leken och fångsterna blev ofta goda. Det visade sig snart att marknaden inte var tillräckligt stor för den ökade tillförseln, med dåliga priser som följd, och värfisket efter gädda ebbade ut efter hand. En bidragande orsak till de minskade fångsterna sedan slutet av 1990-talet är sannolikt en minskad fiskeansträngning och inte enbart förändringar i beståndens utveckling.



Försåld fångst av gädda för hela Östersjön respektive stora sjöarna (Vänern, Vättern, Mälaren och Hjälmaren) 1966–2014. Data från Östersjön är hämtat från så kallade avräkningsnotor, underlag från Ices.



Skattningar av fritidsfiskets gäddfångster fördelade på handredskap och övriga redskap och yrkesfiskets fångster av gädda 2013.



Yrkesfiskets fångster av kustgädda 1994–2014 uppdelade på de huvudsakliga fångstområdena. Data från kustjournaler och loggböcker, underlag från Havs- och vattenmyndigheten.

Miljöanalys och forskning

Märkningsstudier på gädda längs kusten har visat att mer än 90 procent av de märkta fiskarna återfångas inom en radie av 5 km från märkningsplatsen. Även genetiska analyser visar att gäddan är en mycket stationär art och att det genetiska utbytet mellan områden är litet. En sådan stark bestandsstruktur medför att enskilda gäddpopulationer är särskilt känsliga för lokal påverkan från exempelvis ett högt fisketryck eller predation. Detta förstärks ytterligare genom att gäddan är en rovfisk som förekommer i jämförelsevis låga tätheter.

Skyddade och grunda kust- och sötvattensmiljöer är mycket betydelsefulla som lek- och uppväxtområden för gäddan. Omfattningen av och kvaliteten på dessa miljöer har dock minskat under de senaste hundra åren, till stor del genom mänsklig exploatering. Att skydda och återskapa sådana miljöer kan vara ett sätt att gynna gäddbestånden i kustområden.

Det historiska underlaget för beståndssituationen för gädda är bristfälligt. Tillgängliga data tyder dock på att bestånden i Egentliga Östersjöns ytterskärgård är svaga och att de sannolikt har varit minskande under de senaste 20 åren. Förekomsten av årsyngel av gädda i dessa områden är generellt sett låg. I Östersjöns innerskärgårdar fungerar rekryteringen i allmänhet bra och här finns också generellt goda bestånd av vuxen gädda. Nedgången i

gäddbestånden i ytterskärgården är delvis en konsekvens av ökad dödlighet hos gäddägg och -yngel till följd av predation från ökande bestånd av storspigg, eventuellt i kombination med födobrist. Predation från säl och skarv kan också vara betydande, och i vissa områden i samma storleksordning som, än fiskets fångster.

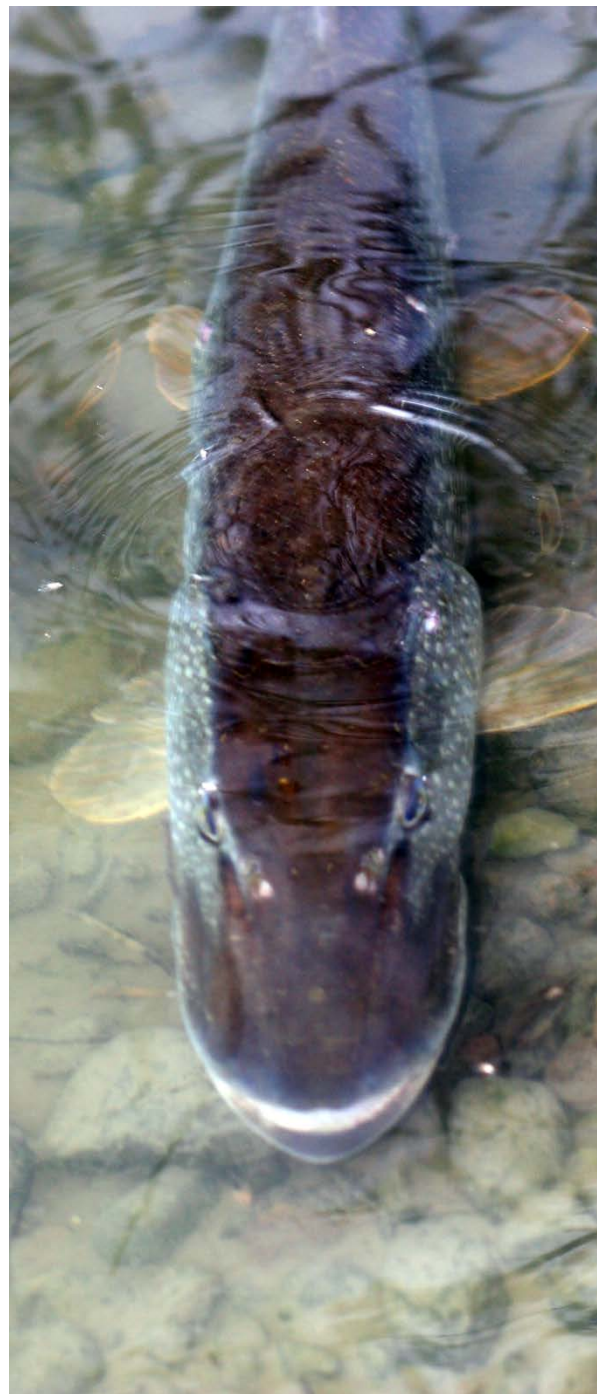


Foto: Henrik Ragnarsson Stabo

Beståndsstatus

Som regel bestäms gäddbeståndens struktur och status av såväl rekryteringsframgången och fisketrycket. Då stora honor är extra viktiga för beståndens återväxt infördes 2010 ett så kallat fönsteruttag inom handredskapsfisket. I och med denna regel ska inte bara ungfisk (under 40 cm) utan även stora gäddor (över 75 cm) återutsättas, för att trygga återväxten och bevara de stora gäddornas funktion för rekryteringen och för ekosystemet i stort.

Traditionella övervakningsredskap fångar gädda endast i liten utsträckning, mycket beroende på artens stillastående levnadssätt, och därför kan inte nuvarande övervakningsprogram för fisk beskriva variationerna i gäddbeståndens status. För en mer tillförlitlig bedömning av artens beståndsstatus är dessutom en mer noggrann kartläggning av fritidsfiskets fångster och dess geografiska fördelning nödvändig. Eftersom gäddan förekommer i många mer eller mindre isolerade populationer och fångas i liten utsträckning i provfisken är det svårt att ge en samlad och övergripande bild av artens beståndsstatus. Tillgänglig information indikerar att fisketrycket är högt på gädda och att bestånden i åtminstone egentliga Östersjöns öppna kuststräckor och ytterskärgårdar är relativt små med svag rekrytering. Det är ännu oklart vilken effekt regeln med fönsteruttag har på gäddbestånden.

Biologiskt råd

SLU Aqua

Kombinationen av hårt fisketryck från fritidsfiske och svaga underlag om beståndens status gör att fisketrycket på gädda i Östersjön inte bör öka. Förvaltningen bör ta hänsyn till förutsättningarna för de olika lokala bestånden. Som förvaltningsåtgärder föreslås skydd av fungerande rekryteringsområden, restaureringar av lek- och uppväxtområden samt begränsningar av fisket i vissa områden för att stärka bestånden.

Förvaltning

Fredningstider

1 april – 31 maj Gotland, Öland och Kalmarsund

Minimimått

40 cm i södra och mellersta Östersjön

Fångstbegränsning

Vid handredskapsfiske får maximalt tre gäddor mellan 40–75 cm behållas per fiskare och dygn. Reglerna gäller för hela Östersjön, med undantag för Bottenviken.

Specifika fredningsområden finns. Se

www.svenskafiskeregler.se för mer information.

Text och kontakt

Karl Lundström, SLU, Institutionen för akvatiska resurser, Kustlaboratoriet, karl.lundstrom@slu.se

Läs mer

Casselmann, J. M., & Lewis, C. A. 1996. *Habitat requirements of northern pike (Esox lucius)*. Canadian Journal of Fisheries and Aquatic Sciences 53(Supplement 1):161–174.

Ljunggren, L., Sandström, A., Bergström, U., Mattila, J., Lappalainen, A., Johansson, G., Sundblad, G., Casini, M., Kaljuste, O., and Eriksson, B. K. 2010. *Recruitment failure of coastal predatory fish in the Baltic Sea coincident with an offshore ecosystem regime shift*. – ICES Journal of Marine Science, 67: 1587–1595.

Saulamo, K. and Neuman, E. 2002. *Local management of Baltic fish stocks – significance of migrations*. ISSN 1404–8590, 1–19. Fiskeriverket rapport. Finfo 2002:9

Svärdsson, G., och Molin, G. 1968. *Fiskets effekt på gäddans storlek och numerär*. Information från Sötvattenslaboratoriet, Drottningholm (5). 29 s.