

A close-up photograph of a dog's head on the left and a cat's head on the right, both looking towards the center. The dog has brown and white fur, and the cat has black, white, and orange fur. The background is plain white.

# Värdet av **hundar och katter** i Sverige

Ruben Hoffmann  
Malin Lokrantz  
Carl Johan Lagerkvist  
Malin Hagberg Gustavsson  
Bodil Ström Holst

## **Värdet av hundar och katter i Sverige**

Hoffmann R, Lokrantz M, Lagerkvist C J, Hagberg Gustavsson M, Ström Holst B  
Institutionen för ekonomi och institutionen för kliniska vetenskaper

**Publikation:** SLU Framtidens djur, natur och hälsas rapportserie 2017:1

**Utgivare:** Sveriges lantbruksuniversitet, forskningsplattformen Framtidens djur, natur och hälsa

**Utgivningsår:** 2017

**Grafisk form:** Gunilla Leffler (omslag)

**Tryck** SLU Repro, Uppsala

**Papper:** Scandia 2000 240 g (omslag), Scandia 2000 90 g (inlaga)

**ISBN:** 978-91-576-9532-1 (tryckt version), 978-91-576-9522-2 (elektronisk version)

# **Värdet av hundar och katter i Sverige**

Ruben Hoffmann

Malin Lokrantz

Carl Johan Lagerkvist

Malin Hagberg Gustavsson

Bodil Ström Holst



## Förord

Hundar och katter spelar en viktig roll i många människors liv. Vart fjärde svenskt hushåll har hund eller katt och de allra flesta människor har en relation till dessa djurslag. De lever mycket nära människan och ses i många sammanhang som familjemedlemmar. Mycket har skrivits om människans relation till hundar och katter, men trots att vi spenderar avsevärda belopp på dem har deras ekonomiska värde behandlats endast i begränsad omfattning.

Hundars och katters ekonomiska betydelse är komplex men viktig att känna till för att kunna utnyttja deras potential så effektivt som möjligt och allokera samhällets resurser optimalt. Den här rapporten är en del av ett tvärvetenskapligt forskningsprojekt som inbegriper kompetens inom ekonomi, husdjursvetenskap och veterinärmedicin. Forskningsprojektet omfattar dels studier av de monetära flöden som beskrivs i rapporten, dels studier av värdet som upplevda fördelar och nackdelar med djuren för med sig. Människor värdesätter ofta hundar och katter betydligt högre än vad som reflekteras av monetära flöden.

Projektet har finansierats av Ragnar Söderbergs stiftelse och vi tackar för att de möjliggjort denna studie. Vi vill också tacka alla de som bidragit till rapporten med information, synpunkter och kommentarer, särskilt Pekka Olson (Agraria Djurförsäkring), Ulf Uddman (Svenska kennelklubben) och Michael W Färdigh (Sveriges kattklubbars riksförbund). Projektet har initierats och drivits som en del av verksamheten inom forskningsplattformen "Framtidens djurhälsa och djurvälstånd" vid Sveriges lantbruksuniversitet.

Uppsala i oktober 2017

Bodil Ström Holst  
Inst. för kliniska vetenskaper  
Sveriges lantbruksuniversitet

Ruben Hoffmann  
Inst. för ekonomi  
Sveriges lantbruksuniversitet



## Innehållsförteckning

Sammanfattning	s. 9
1. Introduktion	s. 11
1.1. Ekonomiskt perspektiv på hundar och katter	s. 11
1.2. Syfte och disposition	s. 12
2. Hundar och katter i Sverige	s. 13
3. Samhällsekonomisk betydelse av katter och hundar	s. 17
3.1 Verksamheter relaterade till hund och katt	s. 21
3.1.1. Uppfödning	s. 21
3.1.2. Foder	s. 25
3.1.3. Tillbehör	s. 27
3.1.4. Försäkring	s. 28
3.1.5. Djursjukvård & läkemedel	s. 29
3.1.6. Inackordering & omvårdnad	s. 31
3.1.7. Fritidsrelaterad verksamhet	s. 33
3.1.8. Intresseorganisationer och media	s. 35
3.1.9. Andra verksamheter	s. 37
3.2. Arbetande hundar	s. 38
3.3. Summering	s. 42
4. Hundars och katters totala ekonomiska värde	s. 44
4.1. Fördelar och nackdelar kopplade till det totala ekonomiska värdet	s. 46
4.1.1 Psykisk hälsa och välbefinnande	s. 47
4.1.2. Fysisk hälsa och träning	s. 48
4.1.3 Specifika funktioner i offentlig och privat sektor	s. 49
4.1.4 Djurvälstånd, raser och genetiska drag	s. 50
4.2. Att mäta det totala ekonomiska värdet av katter och hundar	s. 50
5. Avslutande kommentar	s. 52
Referenser	s. 53
Appendix	s. 61
Förkortningar	s. 62





## Sammanfattning

I Sverige finns det omkring 2 miljoner hundar och katter och vart fjärde svenskt hushåll har minst en hund eller katt. Vi spenderar avsevärda och över tid allt större belopp på våra hundar och katter som spelar en viktig roll i mångas liv. Som sällskapsdjur erbjuder hundar och katter t.ex. sällskap, närhet, och fysisk aktivitet och som arbetande djur erbjuder de olika typer av tjänster i både den offentliga och den privata sektorn (t.ex. för jakt och inom tull, polis och sjukvård). Trots detta är det ekonomiska värdet av dessa djur till stor del en förbisedd fråga, i Sverige såväl som internationellt. Syftet med denna rapport var att undersöka det ekonomiska värdet av hundar och katter i Sverige vilket inkluderade i) en analys av den samhällsekonomiska betydelsen av hundar och katter i Sverige samt ii) en diskussion kring det totala ekonomiska värdet i vidare mening.

Vi uppskattar att djurmat, djurutrustning, sjukvård, försäkring, inackordering och omvårdnad samt kurs- och tävlingsverksamhet 2015 omsatte cirka 16 miljarder kronor. Omsättningen ger en indikation på de ekonomiska aktiviteterna men är inte ett mått på den samhällsekonomiska betydelsen av hundar och katter. Med samhällsekonomisk betydelse avses i rapporten bidraget till bruttonationalprodukten (BNP) samt genererad sysselsättning i ekonomin. De nämnda sektorernas sammanlagda bidrag till samhällsekonomin uppskattas uppgå till cirka 7 miljarder kronor och sysselsätta mer än 8 000 personer. I dessa uppskattningar ingår t.ex. inte värden som skapas hos underleverantörer, inte värden av hur hundar och katter påverkar kostnaden för humansjukvård och inte heller värdet av de tjänster som arbetande djur erbjuder. *Det uppskattade bidraget till samhällsekonomin skall därför ses som en lägsta uppskattning.* En sammanfattning av de uppskattade värdena presenteras i tabellen på nästa sida.

I den senare delen av rapporten diskuteras det ekonomiska värdet av hundar och katter i vidare mening. Det totala ekonomiska värdet inkluderar, förutom direkta monetära flöden, också de fördelar och nackdelar som människor – både de som själva har hund eller katt och de som inte har det – upplever att hundar och katter för med sig. Till exempel kan människor som har hund eller katt värdesätta djurens sällskap betydligt högre än vad som reflekteras av monetära flöden och de som inte har hund kan känna sig säkrare om deras grannar har en vakthund eller om de är rädda för hundar känna sig tvingade att undvika parker där det finns hundar vilket inte alls reflekteras i marknadspriserna. Fördelar och nackdelar av hundar och katter som lyfts fram i tidigare litteratur relateras i rapportens senare del till det totala ekonomiska värdets delkomponenter. Avslutningsvis diskuteras hur det totala ekonomiska

värdet av hundar och katter kan mätas, vilket är viktigt för att tydliggöra betydelsen av dessa djur.

### Omsättning, bidrag till ekonomin och sysselsättning

	Omsättning (inkl. moms) i miljoner kronor	Bidrag till ekonomin i miljoner kronor	Sysselsättning, anställda helårsarbeten <sup>a)</sup>
Uppfödning	1 000–1 200	150–300	100
Hund- & kattmat samt tillbehör till sällskapsdjur <sup>b), c)</sup>	5 540	2 100	1 950
Försäkring	2 500	400	270
Djursjukvård	3 700–3 800	2 400–2 500	2 600–2 700
Läkemedel <sup>d)</sup>	500–540	110–120	100
Inackordering & omvårdnad samt kurs- & tävlingsverksamhet	2 300–2 500	1 500–1 600	3 100 <sup>e)</sup>
Intresseorganisationer & media <sup>f)</sup>	240	65	>120
Summa	15,7–16,4 miljarder kronor	6,7–7,1 miljarder kronor	8 240–8 340 anst. helårsarbeten

a) Sysselsättning baseras på SCBs statistik vilket inte inkluderar företag utan anställda. b) Försäljning via veterinärkliniker ingår i djursjukvård. c) Foderproduktion är inkluderat i bidraget till ekonomin och sysselsättning men inte omsättning (foderproduktion motsvarar 800 mkr). d) Intervallet baseras på att hund och katt står för 80–100 % av försäljningsvärdet av egenvård till djur. e) Det har inte gått att uppskatta antal sysselsatta inom kurs- och tävlingsverksamhet, antal sysselsatta inkluderar endast sysselsatta inom inackordering och omvårdnad. f) Intresseorganisationer inkluderar SKK, SBK och SVERAK. Övriga intresseorganisationer har inte beaktats.

## 1. Introduktion

Hundar och katter spelar en viktig roll i många människors liv. Djurens roll är mångfacetterad (t.ex. sällskap och fysisk aktivitet) och människors uppfattning om vilka funktioner djuren fyller varierar. I Sverige har 26 procent av hushållen minst en katt eller en hund, 13 procent av hushållen har hund och 17 procent av hushållen har katt [1]. Hundar och katter fungerar inte bara som sällskapsdjur utan en del utbildas och används för att utföra vissa tjänster som arbetsdjur i både den offentliga och den privata sektorn (t.ex. för jakt och inom tull, polis och sjukvård).

Även om olika fördelar med hundar och katter har diskuterats ingående (t.ex. de potentiella fysiska och psykiska hälsofördelar som hundar och katter för med sig) är det ekonomiska värdet av dessa djur till stor del en förbisedd fråga. I den mån deras ekonomiska värde diskuterats har det varit begränsat till de monetära flöden som inköp av t.ex. foder genererar, värdet av specifika funktioner som arbetsdjur erbjuder eller det specifika värdet som djuren tillför samhället genom t.ex. förändrade sjukvårdskostnader. De ekonomiska aktiviteter i samhället som följer av att vi människor har hundar och katter är betydande. Till exempel beräknas försäljningen av foder till sällskapsdjur och försäljningen av andra husdjursrelaterade produkter uppgå till 30 miljarder euro i Europa [2] och mer än 60 miljarder dollar i USA [2]. Informationen om de ekonomiska aktiviteter som hundar och katter genererar i Sverige är i dagsläget begränsad.

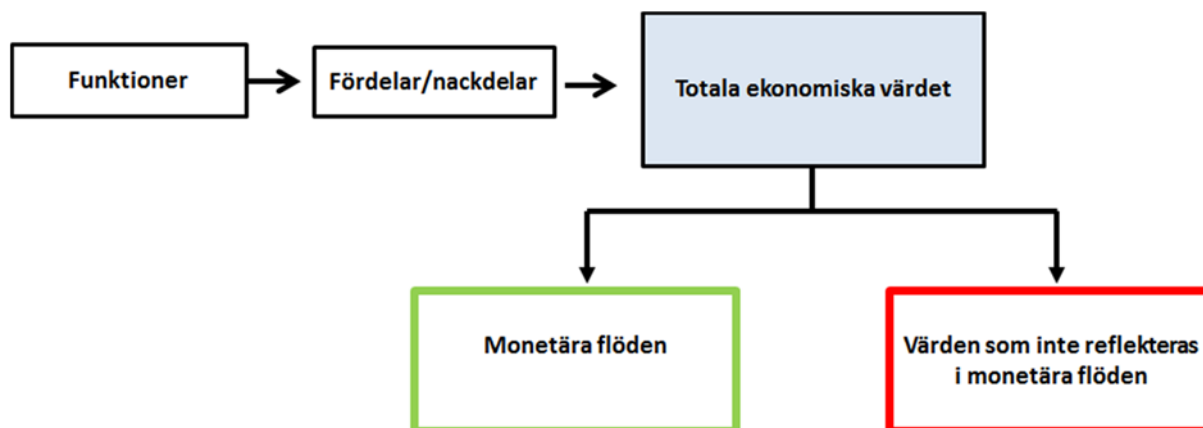
### 1.1. Ekonomiskt perspektiv på hundar och katter

Från ett ekonomiskt perspektiv kan hundar och katter ses som resurser som har olika funktioner och som genererar fördelar och nackdelar för människor. Det totala ekonomiska värdet reflekterar då den nytta (tillfredsställelse) som människor upplever att dessa djur för med sig. I figuren nedan presenteras en schematisk bild som relaterar de funktioner som hundar och katter uppfyller, de av människor upplevda fördelarna och nackdelarna, det totala ekonomiska värdet och de monetära flödena.

Ekonomiska värden bestäms subjektivt av individer och vägleder människor i deras beslut medan monetära flöden är konsekvenser av sådana beslut. De monetära flödena genereras av de varor och tjänster som krävs för att hundar/katter ska kunna generera de förväntade fördelarna (t.ex. foder) och av varor och tjänster som påverkar den av människor upplevda nyttan utan att primärt påverka hunden/katten (t.ex. katt- och hundtidskrifter). Dessa monetära flöden utgör dock endast en del av det totala ekonomiska värdet. Den samhällsekonomiska betydelsen av hundar och katter bestäms av de förädlingsvärden och den

sysselsättning som dessa djur genererar i olika led av värdekedjan. Detta diskuteras mer utförligt i kapitel 3.

**Figur 1.1. Schematisk bild av värdet av katter och hundar**



## 1.2. Syfte och disposition

Syftet med denna rapport är att beskriva det ekonomiska värdet av hundar och katter i Sverige. Detta inkluderar en analys av den samhällsekonomiska betydelsen samt en diskussion kring det totala ekonomiska värdet i vidare mening. Med samhällsekonomisk betydelse avses primärt bidraget till bruttonationalprodukten (BNP) samt genererad sysselsättning i ekonomin. Det totala ekonomiska värdet i vidare mening inkluderar också upplevda värden av dessa djur som inte leder till direkta monetära flöden, såsom sällskap, motion etc.

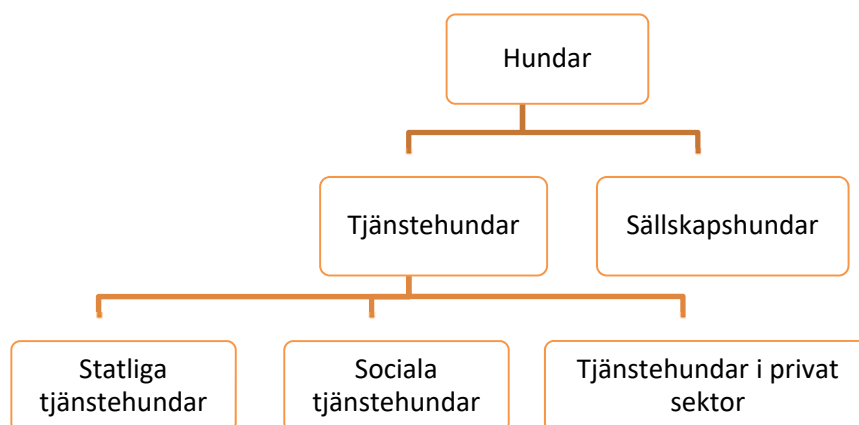
I kapitel 2 ges en överblick över de hundar och katter som finns i Sverige utifrån de funktioner de fyller. I kapitel 3 diskuteras de ekonomiska aktiviteter som hundar och katter genererar i det svenska samhället samt den samhällsekonomiska betydelsen av dessa djur (primärt genom att fokusera på en del av de monetära flödena i figur 1.1). Det totala ekonomiska värdet av hundar och katter i vidare mening avhandlas i kapitel 4. Här diskuteras det totala ekonomiska värdet (den grå rutan i figur 1.1.) mer ingående och fördelar och nackdelar som hundar och katter för med sig enligt tidigare (icke-ekonomisk) litteratur presenteras. Kapitlet avslutas med en diskussion om hur ekonomiska värden kan mätas. En avslutande kommentar presenteras i kapitel 5.

## 2. Hundar och katter i Sverige

### 2.1 Hundar

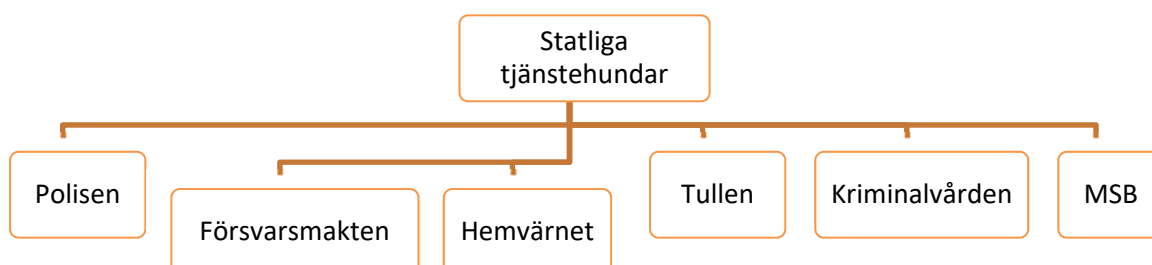
Enligt Statiska centralbyråns (SCBs) uppskattningar fanns det 729 000 hundar i Sverige 2006 och 784 000 hundar 2012 [1]. 2012 hade 572 000 hushåll en eller flera hundar och 52 procent av hundarna levde i flerpersonshushåll utan barn, 32 procent i hushåll med barn och 16 procent i singelhushåll [1].

Hundar kan delas in i två övergripande och delvis överlappande grupper utifrån sin primära funktion: tjänstehundar och sällskapshundar. Tjänstehundar kan delas upp i undergrupperna statliga tjänstehundar, sociala tjänstehundar (i privat och offentlig sektor) och tjänstehundar i privat sektor. Vissa funktioner, såsom att valla, jaga, vakta och dra, används både inom tjänstesektorn och i fritidsrelaterad verksamhet, men här kommer hundar som främst används i fritidsrelaterad verksamhet klassas som sällskapshundar, oavsett funktion.



#### *Statliga tjänstehundar*

Statliga tjänstehundar finns inom Polisen, Försvarsmakten, Hemvärnet, Tullverket, Kriminalvården och Myndigheten för samhällsskydd och beredskap (MSB).



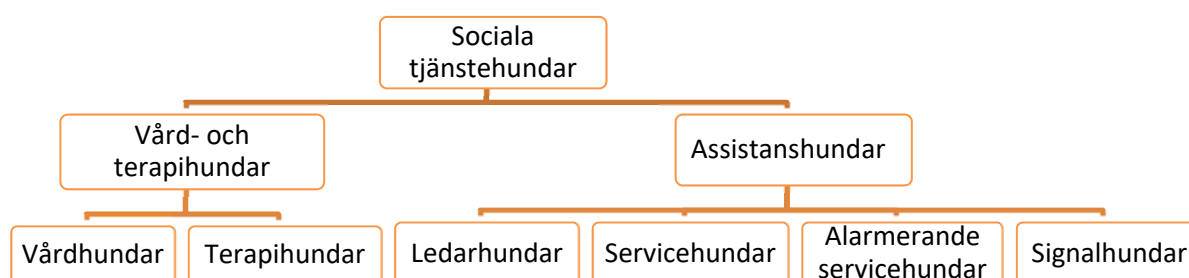
Polisens drygt 400 hundar [3] och Försvarsmaktens cirka 150 hundar [4] används främst till bevakning, skydd samt person- och narkotikasök [5]. Tullverkets 50 hundar [6] och

Kriminalvårdens drygt 20 hundar [7] används för narkotikasök. Hundar inom Polisen, Försvarmakten, Tullverket och Kriminalvården arbetar mer eller mindre dagligen i verksamheten. Andra statliga tjänstehundar, t.ex. inom MSB och Hemvärnet, är inte involverade i den dagliga verksamheten. MSB har 30 kontrakterade ekipage som används i samband med sök- och räddningsinsatser [5]. Hemvärnets cirka 760 ekipage deltar i Hemvärnets övningar, fyra- eller åtta dagar per år [8]. Svenska Brukshundklubben (SBK) rekryterar och utbildar ekipage till såväl MSB som Hemvärnet. Polisen har utöver hundarna inom deras verksamhet, även kontrakt med cirka 80 eftersöks- och fjällräddningsekipage [5].

Ovan nämnda verksamheter är alla statligt finansierade. Utöver dessa är också ledarhundsverksamheten statligt finansierad men då ledarhundars funktion liknar sociala tjänstehundars funktion diskuteras den här under sociala tjänstehundar.

### *Sociala tjänstehundar*

Sociala tjänstehundar finns inom vård och omsorg. Assistanshundar arbetar för sin förare och vård- och terapihundar arbetar med sin förare mot tredje part.



Ledarhundar arbetar med personer som har en synnedsättning och hjälper sin förare med vägledning och att uppmärksammar på saker i omgivningen. Servicehundar hjälper sin förare att hämta saker, öppna dörrar och lådor samt övriga vardagliga saker. Servicehundar arbetar med personer med fysiska funktionsnedsättningar. Alarmerande servicehundar varnar sin förare och omgivningen vid sjukdomsfall, motverkar anfall och skador och arbetar med personer med diabetes eller epilepsi. Signalhundar uppmärksammar föraren på ljud i omgivningen och arbetar med personer med hörselnedsättning [9].

Det finns cirka 300 ledarhundar i Sverige. De ägs av Synskadades riksförbund och köps in färdigutbildade [10]. Övriga assistanshundar utbildas och certifieras genom företag, föreningar och intresseorganisationer. De ägs av föraren och utbildas oftast tillsammans med

föraren. Svenska Service- och Signalhundsförbundet har 54 certifierade assistanshundar och uppskattar att det totalt finns minst det dubbla [11]. Myndigheten för delaktighet upphandlar sedan 2016 av SBK en tjänst som kvalitetsgranskare av instruktörer och hundar som ska arbeta som assistanshundar [13].

Vårdhundar arbetar på remiss från vårdpersonal med bland annat minnesträning, koncentration, balans och socialt engagemang. De kan även minska nedstämdhet och oro [12]. Bokhundar är ett exempel på terapihund, de används för att främja läsandet hos barn på bibliotek och skolor [14]. Vård- och terapihundar ägs ofta av föraren och Djurbranschens yrkesnämnd (DYN) uppskattar att det finns minst 200 sociala tjänstehundsförare [15].

### *Privata tjänstehundar*

Tjänstehundar i privat sektor innefattar hundar inom vaktbolag, specialsök-, jakt-, drag- och vallningsverksamhet. I september 2016 fanns 283 godkända hundar inom bevakningsbranschen i Sverige [16]. Specialsökhundar är utbildade för att hitta bland annat narkotika, mögel, vägglöss, cancer och PCB. DYN uppskattade 2011 att det fanns minst 30 personer sysselsatta med specialsök [17] och idag finns minst 60 hundar<sup>1</sup>. Viltmästarförbundet uppskattar att antalet viltmästare och professionella jägare uppgår till drygt 250 stycken och många har en eller flera hundar i verksamheten [18]. Det finns uppskattningsvis omkring 6 000 jägare och cirka 10 000 hundar som är involverade i eftersöksarbete av vilt i Sverige [19]. Svenska vallhundsklubben uppskattar att de flesta lantbrukare som håller får har en eller flera hundar som vallar, samt att ett fåtal lantbrukare använder vallhund i nötdjursproduktion [20].

### *Sällskapshundar*

De allra flesta hundar är sällskapshundar och deras primära funktion är ofta just sällskap men de kan även ha andra såväl primära som sekundära fritidsrelaterade funktioner. Det är vanligt att de som har hund tränar och tävlar med sin hund och en stor del av tävlingsverksamheten sker inom Svenska kennelklubbens (SKK) klubbar. Under 2015 anordnade SKKs special- och lokalklubbar ungefär 1 500 tävlingar (agility, lydnad, rallylydnad och freestyle) med cirka 153 400 deltagare<sup>2</sup> och 630 utställningar med nästan 128 200 ekipage. Inom klubbarna anordnades även cirka 5 600 provtillfällen (t.ex. jakt- och bruksprov) med runt 48 000 deltagare [21]. Svenska jägarförbundet uppskattar att 250 000 hundar är delaktiga i fritidsrelaterad jakt

---

<sup>1</sup> Flera aktörer har uppgett att det är vanligt att en förare har mer än en hund.

<sup>2</sup> En deltagare/ett ekipage motsvarar inte unika deltagare. Deltagare/ekipage kan starta i flera grenar vid samma tillfälle och vid flera tillfällen under året och kan därför räknas flera gånger.

[22]. SKK uppskattade i en undersökning som gjordes 2016 antalet jakthundar till 135 000–165 000 [13]. Svenska vallhundsklubben har runt 2 000 medlemmar och de flesta av dessa vallar med sin hund [20]. Det finns inga uppgifter om hur många hundar som tränas och tävlar i drag. Andra funktioner som hundar fyller och hur människor ser på hundar diskuteras mer ingående i kapitel 4.

## 2.2 Katter

Katt är det vanligaste sällskapsdjuret i Sverige<sup>3</sup> och enligt SCB fanns det uppskattningsvis 1 256 000 katter 2006 och 1 159 000 katter 2012 [1]. 2012 hade 745 000 svenska hushåll en eller flera katter och cirka 53 procent av katterna levde i flerpersonshushåll utan barn, 30 procent i hushåll med barn och 17 procent i singelhushåll. 57 procent av katterna vistades huvudsakligen inomhus [1]. På landsbygden och i stall är det vanligt att ha katt för att jaga möss och råttor. Den vanligaste fritidsrelaterade aktiviteten är kattutställningar.

Djurskyddet Sverige uppskattar att cirka 100 000 katter är herrelösa i Sverige. Katters låga status kan vara en förklaring till det höga antalet herrelösa katter [23]. Hirsch et al. uppger att katthem i genomsnitt håller 35 katter och tar emot ungefär åtta nya katter per månad [24]. Att herrelösa katter är ett större problem än herrelösa hundar i Sverige reflekteras i fördelningen mellan inriktning på djurhem där katthem är klart överrepresenterade.

I denna rapport används benämningen raskatter endast för de raskatter som är stamboksregistrerade i Sveriges Kattklubbars Riksförbund (SVERAK). Övriga katter benämns huskatter, oavsett ras.

---

<sup>3</sup> 2014 uppskattades att det fanns 210 000 akvarier, det finns ingen uppskattning på antalet fiskar och det är möjligt att antal fiskar är fler än katter.

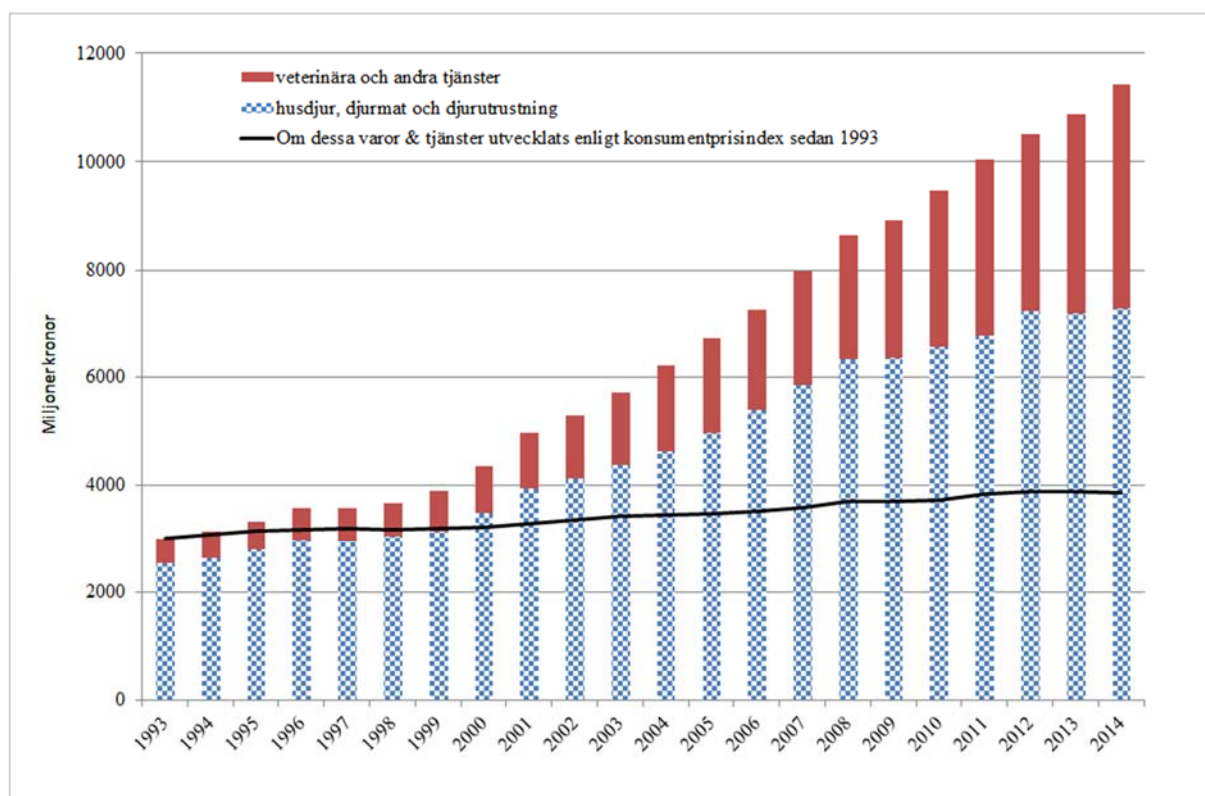


### 3. Samhällsekonomisk betydelse av katter och hundar

Hundar och katter har en direkt påverkan på samhällsekonomin genom den ekonomiska aktivitet som djurens, djurägarnas och andra människors behov skapar. Dessa ekonomiska aktiviteter påverkar omsättning, skatteintäkter och sysselsättning i ekonomin och bidrar till BNP. Som diskuterades i kap 1 så är det endast en mindre del av det totala ekonomiska värdet som genererar monetära flöden i ekonomin. De delar av det totala ekonomiska värdet som inte reflekteras av monetära flöden är betydande och kan ha en stor inverkan på samhällsekonomin då de påverkar människors beteende. Dessa effekter är svåra att kvantifiera och berörs inte vidare i detta kapitel, men diskuteras i kapitel 4. Med samhällsekonomisk betydelse avses de förädlingsvärden och den sysselsättning som hundar och katter ger upphov till i samhällsekonomin.

Vi spenderar avsevärda belopp på våra sällskapsdjur och vi spenderar alltmer över tid. Innan vi går in på den samhällsekonomiska betydelsen av hundar och katter är det illustrativt att se på hushållens utgifter för vissa varor och tjänster relaterade till sällskapsdjur. Informationen avser utgifter för inköp av sällskapsdjur, djurmat och djurutrustning samt för veterinära och andra tjänster för sällskapsdjur (vilket t.ex. inkluderar pensionat och trim men inte försäkringar och intresseorganisationer). 2014 spenderade hushållen cirka 11,4 miljarder på sällskapsdjur varav knappt 7,3 miljarder på husdjur, djurmat och djurutrustning samt drygt 4,1 miljarder på veterinära och andra tjänster. Som framgår av figuren nedan så har dessa utgifter ökat markant över tid, de har ökat med mer än 25 procent över 5 år (2010–2014), mer än 80 procent över 10 år (2005–2014) och mer än 160 procent över 15 år (2000–2014). Detta kan jämföras med om värdet av dessa varor och tjänster hade utvecklats enligt konsumentprisindex vilket den heldragna linjen i figuren visar. Figuren ger en indikation på den ekonomiska aktivitet som hundar och katter genererar i samhället men bilden är ofullständig då den t.ex. inte inkluderar all slutlig användning (som offentlig konsumtion och investeringar) och inte tar i beaktande hur stor del av dessa värden som beror av import.

**Figur 3.1. Historisk utveckling av några av hushållens utgifter för sällskapsdjur, specifikt för inköp av djur, foder, utrustning samt för veterinära och andra tjänster.**



Källa: Statistiska centralbyrån (SCB), utdrag ur statistikdatabasen [25]

BNP är värdet av alla de varor och tjänster som produceras i ett land för användning till konsumtion, export och investeringar under en given tidsperiod. BNP till marknadspris kan beräknas på olika sätt. På aggregerad nivå kan den beräknas genom att summera konsumenters, företags och offentlig sektors inhemska slutliga användning av varor och tjänster (konsumtion och bruttoinvestering) och lägga till nettoexporten av varor och tjänster. SCB har data på hushållens konsumtion av vissa, men inte alla, varor och tjänster relaterade till sällskapsdjur (se ovanstående figur). Det har dock inte varit möjligt att utifrån den officiella statistiken identifiera konsumtionen av alla varor och tjänster relaterade till sällskapsdjur och utrikeshandelsstatistiken är inte tillräckligt detaljerad för att, mer än i undantagsfall, särskilja varor och tjänster till sällskapsdjur, än mindre specifika djurslag. Vad gäller vissa tjänster, t.ex. försäkringar, kan man anta att utrikeshandeln är begränsad medan den i andra fall kan vara betydande, t.ex. vad gäller tillbehör. Då det inte gått att inhämta den nödvändiga informationen på annat sätt så är detta angreppssätt inte att rekommendera för att uppskatta bidraget till samhällsekonomin.

BNP till marknadspris kan även beräknas från produktionssidan genom att förädlingsvärdet i olika sektorer/branscher summeras och att nettot av produktskatter minus produktsubventioner läggs till. Förädlingsvärdet är skillnaden mellan produktionsvärde och insatsförbrukning vilket motsvarar löner, sociala avgifter, övriga produktionskatter och produktionssubventioner samt driftsöverskott. Ett sätt att undersöka hur mycket en specifik näringsgren bidrar med till samhällsekonomin är att, med utgångspunkt från BNP beräknat från produktionssidan, använda sig av input/output (I/O) analys baserad på nationalräkenskaperna där ekonomin är uppdelad på olika näringsgrenar. En sådan analys kan kvantifiera de ekonomiska värden och den sysselsättning som en näring direkt genererar, s.k. direkta effekter, samt spridningseffekterna av dessa direkta effekter<sup>4</sup>. Den ekonomiska aktivitet som hundar och katter ger upphov till finns dock inte representerad i en specifik näringsgren i nationalräkenskaperna och den står för små andelar av de näringsgrenar som finns representerade i nationalräkenskaperna. Ett sätt att lösa det är att skapa ett räkenskapssystem i miniatyr men på grund av problem med tillgång till relevanta data, vilket gör det svårt att korrekt beskriva relationerna mellan olika delsektorer, bedöms inte detta angreppssätt möjligt så en komplett I/O modell kommer således inte att presenteras i denna rapport.

I rapporten anammas dock i första hand ett produktionsperspektiv för att bedöma hundars och katters bidrag till ekonomin. För de sektorer där det är möjligt kommer förädlingsvärdena att uppskattas. Genom att summera dessa förädlingsvärden och lägga till skatter och dra ifrån subventioner får vi en uppfattning om det totala bidraget till ekonomin. Eftersom det inte finns data för alla delsektorer och alla led i förädlingskedjan så representerar de presenterade värdena en lägsta nivå av bidraget till samhällsekonomin. De förädlingsvärden som presenteras baseras på tillgänglig offentlig statistik [43]<sup>5</sup>. När förädlingsvärden endast finns publicerade på en mer aggregerad nivå än den vi är intresserade av antas förenklat att förädlingsvärdets proportion av nettoomsättningen på den detaljerade nivån är densamma som på den aggregerade nivån (där den detaljerade nivån ingår).

Vi fokuserar alltså på BNP från produktionssidan men kompletterar med information om delar av BNP från användningssidan. En komplicerande aspekt är de tjänster som involverar

---

<sup>4</sup> Den totala effekten består av de ekonomiska värden och den sysselsättning som en näring direkt genererar, s.k. direkta effekter, spridningseffekter som följer av de direkta effekterna s.k. indirekta effekterna (t.ex. omsättning hos underleverantörer) samt inducerade effekter som är effekterna av den ökade konsumtion som följer av en ökad inkomst som genererats av de direkta och indirekta effekterna.

<sup>5</sup> För att kunna relatera förädlingsvärden till omsättning använder vi oss i första hand av de förädlingsvärden som SCB anger i "Företagens ekonomi" vilka skiljer sig från de förädlingsvärden som SCB anger i nationalräkenskaperna.

arbetande hundar och katter. Värdet av dessa tjänster kan i vissa fall vara betydande men ofta finns det inte en marknad för dessa tjänster (och de avspeglas därför inte i statistiken) i andra fall utgör arbetande djur endast en del av en mer komplex tjänst. Arbetande djur diskuteras i avsnitt 3.2. men det samhällsekonomiska bidraget av deras tjänster har inte uppskattats då det skulle kräva omfattande separata studier med olika metodansats.

För att uppskatta den sysselsättning som hundar och katter ger upphov till utgår vi ifrån i) insamlad data från sektorn och tidigare publikationer och ii) SCBs skattningar av antal anställda helårsarbeten i en viss sektor. Vad gäller det senare så kan denna statistik i stort användas direkt för vissa delsektorer (t.ex. foderindustrin för sällskapsdjur). Ofta gäller statistiken dock inte enbart sällskapsdjur, än mindre enbart hundar och katter, och i sådana fall beräknas antalet anställda helårsarbeten som kan relateras till hund och katt, alternativt till sällskapsdjur, utifrån den skattade proportionella andelen av den totala nettoomsättningen. Notera att anställda helårsarbeten avser antal anställda omräknade till helårsarbeten och att antalet sysselsatta normalt är fler, dels för att vissa personer jobbar deltid dels för att inte egenföretagare själva ingår. När information om sysselsättning endast finns publicerade på en mer aggregerad nivå än den vi är intresserade av antas förenklat att samma relation mellan sysselsättning och omsättning gäller på den detaljerade nivån som på den aggregerade nivån (där den detaljerade nivån ingår).

I tabell 3.1 presenteras de verksamheter som tas upp i detta kapitel. Notera att verksamheterna är delvis överlappande såtillvida att en del av t.ex. fodret används vid uppfödning av hundar och katter. Data baseras på publicerade källor, intervjuer samt enkätundersökningar. De följande avsnitten innehåller för respektive verksamhet en beskrivning av branschen/verksamheten samt en uppskattning av den omsättning, de förädlingsvärden och den sysselsättning som verksamheten genererar. I den här rapporten används två begrepp för att benämna flera djurslag, husdjur och sällskapsdjur. Husdjur inkluderar hästar, hundar, katter och mindre djur såsom marsvin, kaniner, fiskar, fåglar och reptiler. Sällskapsdjur inkluderar endast hundar, katter och mindre djur.

**Tabell 3.1 Verksamheter relaterade till hundar och katter**

---

3.1.1. Uppfödning
3.1.2. Foder
3.1.3. Tillbehör
3.1.4. Försäkring
3.1.5. Djursjukvård & läkemedel
3.1.6. Inackordering & omvårdnad
3.1.7. Fritidsrelaterad verksamhet; Kursverksamhet, tävlingsverksamhet
3.1.8. Intresseorganisationer & media
3.1.9. Andra verksamheter
3.2. Arbetande djur; Utbildning av arbetande hundar och personal, Tjänster som arbetande djur erbjuder

---

### **3.1 Verksamheter relaterade till hund och katt**

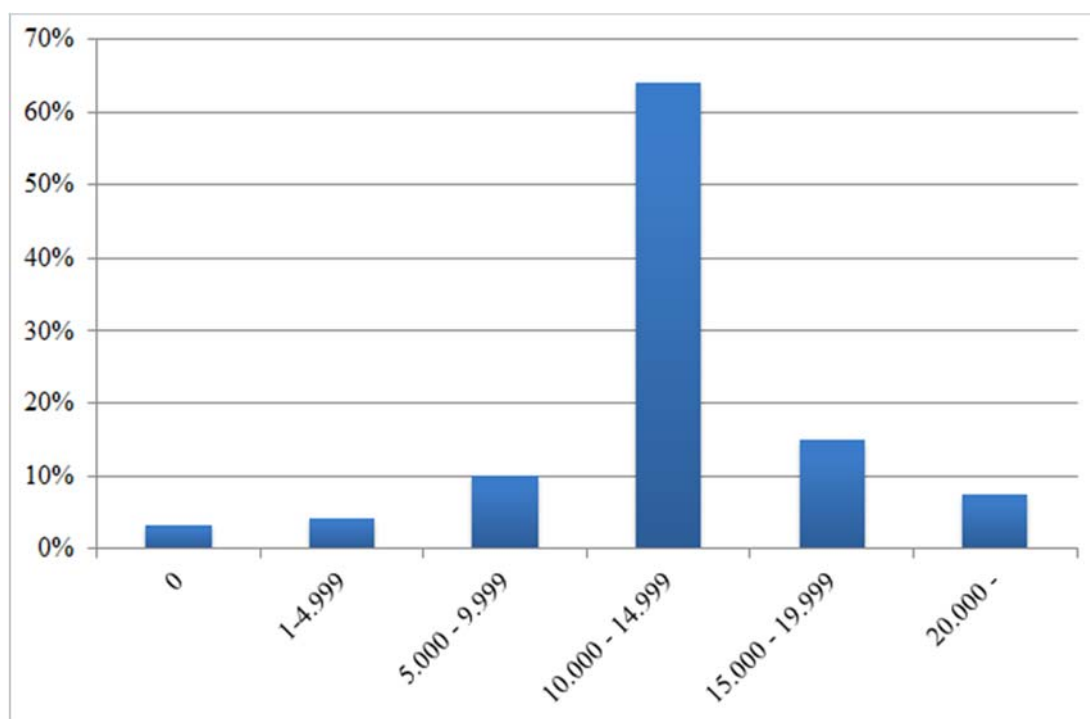
Många aktörer inom branscher som riktar sig mot hund- och kattägare har en verksamhet med flera inriktningar. Det är inte ovanligt att samma företag har t.ex. både ett hunddagis och en hundsalong eller både en zooaffär och kursverksamhet. Detta gäller även större kedjor som Arken Zoo och Djurmagazinet som utöver varuhandel även erbjuder trim, kloklippning och veterinärtjänster. Kombinationerna är många och ofta är verksamheten inriktad på flera djurslag. Det faktum att många aktörer har flera inkomstkällor försvårar en kartläggning av de branscher som rör hundar och katter. Dessutom försvåras möjligheten till överblick av den i vissa fall låga organiseringsgrad i form av branschorganisationer och intresseorganisationer.

#### **3.1.1. Uppfödning**

Hunduppfödning är en bransch som kännetecknas av många egenföretagare med få eller inga anställda och en stor hobbyverksamhet. DYN uppskattar antalet professionella hunduppfödare, definierade som uppfödare med minst en valpkull det senaste året, till drygt 1 000 stycken och antalet uppfödare på hobbynivå till 12 000 stycken [15]. SKK uppskattar att 100 uppfödare föder upp fler än fem kullar per år och att 1 000 uppfödare föder upp 2–5 kullar per år [27]. SVERAK uppskattar att 2 000 kattuppfödare har haft en kull i år eller förra året samt att sannolikt ingen, möjligtvis några få, av dessa uppfödare har uppfödning som huvudsyssla [28]. Enligt SCBs företagsdatabas fanns 639 företag som sysslade med uppfödning av sällskapsdjur under 2015, det stora flertalet av dessa (615 st) var företag utan några anställda. 2013 fanns det

drygt 50 anställda som var sysselsatta med uppfödning av sällskapsdjur [26]. Enligt § 16 i djurskyddslagen krävs det tillstånd för vissa verksamheter som rör hundar och katter, bland annat gäller det för uppfödning, pensionat och dagis. I september 2016 fanns det totalt 2 507 tillstånd [28] varav uppskattningsvis cirka 1 200 gäller hund- och kattuppfödning<sup>6</sup>. Det är inte möjligt att avgöra hur många anställda helårsarbeten som uppfödningen genererar men baserat på ovanstående information kan det gissningsvis röra sig om cirka 100 helårsarbeten.

**Figur 3.2. Kostnad för inköp av hund, procentuell andel**



Källa: Enkät utskickad till hundägare.

Att uppfödningens verksamhet är så fragmenterad och att det finns så många hobbyuppfödare gör att det i brist på officiell statistik är svårt att uppskatta den totala omsättningen inom branschen. Omsättningen avspeglas dock i hur mycket människor betalar i inköp av sina hundar och katter. Även om kostnaden för att köpa en hund varierar mycket så räknar försäkringsbolaget IF med en kostnad på 12 000–15 000 kronor [29] och SKK har i kalkyler angett 13 000 kr [30]. En enkätstudie som genomfördes inom ramen för detta projekt bekräftade att det föreligger en stor variation i pris och studien visade att en majoritet av inköpen ligger i intervallet 10 000–15 000 kronor med ett genomsnittligt pris på cirka 12 000 kr (se figur

<sup>6</sup> Efter att tillstånd för andra typer av verksamheter räknats bort, se avsnitt 5.1.6. Inackordering och omvårdnad.

3.2). Antal nyregistreringar i SKKs stamboksregister uppgick under 2015 till 50 234 hundar, varav knappt 3 400 importerades [21]. Enligt Jordbruksverkets hundregister nyregistrerades 54 080 hundar 2015 [31]. Alla hundar ska registreras i Jordbruksverkets register men det är oklart både hur många som aldrig registreras och hur många som inte avregistreras vid bortgång. SKK uppskattar att det föds cirka 75 000 hundar per år [13] Baserat på detta och ett genomsnittligt pris på 12 000–15 000 kronor per nyinköpt hund så uppskattas omsättningen inom svensk hunduppfödning grovt till 900–1 125 miljoner kronor.

SVERAK uppskattar inköpspriset för en raskatt till 7 000 kronor men poängterar att det kan vara mer [32]. I SVERAKs stamboksregister nyregistrerades det 2015 totalt 10 510 katter varav 540 hade importerats [33]. Om genomsnittskostnaden antas vara 7 000 kronor per katt så kan den totala omsättningen för uppfödning av raskatter i Sverige uppskattas till cirka 70 miljoner kronor.

Inköpspriset för huskatter varierar och många katter ges bort till vänner och bekanta<sup>7</sup>. Samtidigt arbetar flera organisationer med att höja katters värde, bland annat Blocket som i samråd med Djurskyddet Sverige har satt ett lägstapris för katter på 500 kronor och Bortskänkes som satt 750 kronor som lägstapris för katter [34]. I en enkätstudie som gjordes inom ramen för arbetet med denna rapport framkom att huskatter i genomsnitt hade kostat knappt 600 kronor (587 kronor) och att cirka 22 procent inte hade kostat något alls (se figur 3.3). SKK uppger att det 2015 registrerades 49 325 katter i DjurIDs register [35], ett register som ska underlätta att återföra bortsprungna djur, där drygt 70 procent av alla katter finns registrerade<sup>8</sup>. Om alla raskatter i SVERAKs stamboksregister även är registrerade i DjurID innebär det att knappt 40 000 av nyregistreringarna gäller huskatter. Givet att alla katter inte är registrerade i DjurID, uppskattas det totala antalet nyinköpta huskatter till mellan 40 000 och 60 000<sup>9</sup>. Baserat på detta och en genomsnittskostnad på 600 kronor så uppskattas uppfödning av huskatter omsätta 24–36 miljoner kronor.

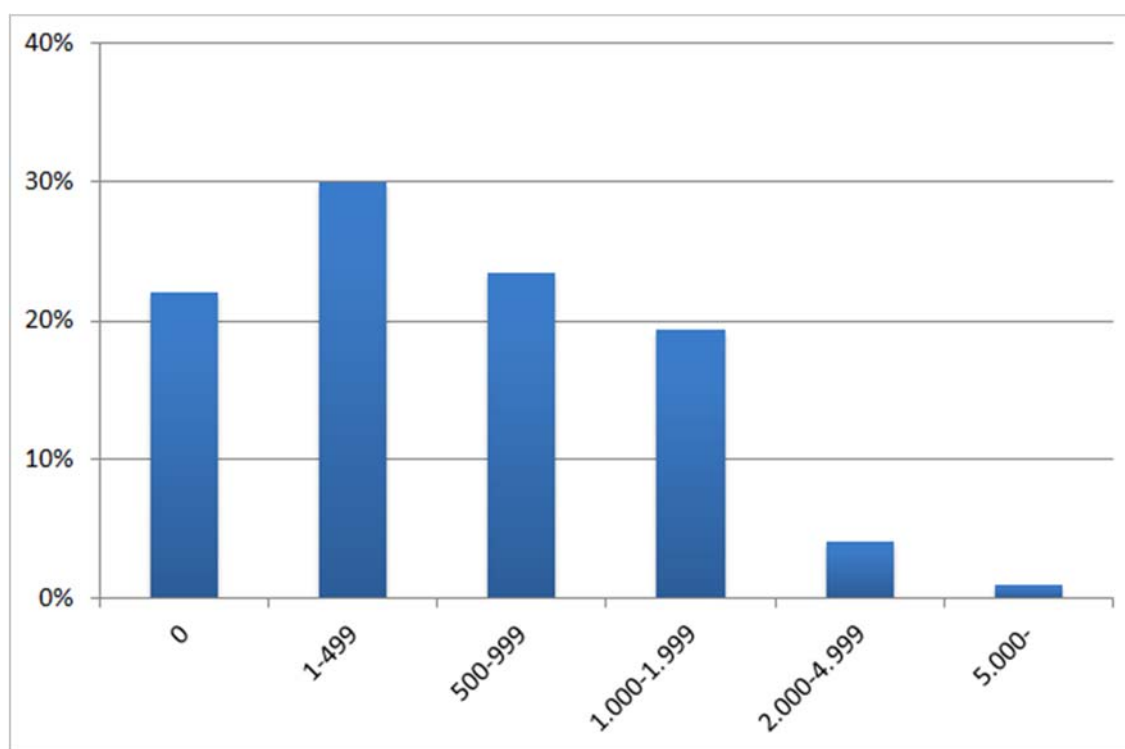
---

<sup>7</sup> Som tidigare nämnts avser huskatter även oregistrerade raskatter.

<sup>8</sup> 2012 fanns det uppskattningsvis 1 159 000 katter [1], i december 2016 var 839 131 katter registrerade i DjurIDs register [36].

<sup>9</sup> Den övre gränsen erhålls om andelen nyregistrerade katter i DjurID antas gälla även katter som inte är registrerade i vare sig SVERAK eller DjurIDs register. Om det är en rimlig approximation är svårt att avgöra men då andelen nyregistrerade katter kan tyckas i underkant är uppskattningen antagligen i lägsta laget.

**Figur 3.3. Kostnad för inköp av huskatt, procentuell andel**



Källa: Enkät utskickad till kattägare.

Totalt uppskattas uppfödning av hundar och katter omsätta omkring 700–900 miljoner kronor. En indikation på rimligheten i uppskattningen får vi om vi tittar på hushållens utgifter. Hushållens utgifter för inköp av sällskapsdjur, foder och tillbehör till sällskapsdjur uppgick till knappt 7 300 miljoner kronor 2014 [25]. Efter att ha dragit bort omsättningen för foder, tillbehör och läkemedel (se avsnitt 3.1.2., 3.1.3. och 3.1.5) kan mellanskillnaden på cirka 900 miljoner kronor antas vara en nedre gräns för inköp av hundar, katter och andra sällskapsdjur<sup>10</sup>. Förädlingsvärdet som uppfödningen genererar har inte gått att fastställa men med tanke på den omfattande hobbyverksamheten samt kostnader för foder, djursjukvård mm som tas upp i efterföljande avsnitt kan förädlingsvärdet antas vara relativt litet. Med hänsyn tagen till den omfattande hobbyverksamheten och den skatt som näringen ska betala uppskattas bidraget till ekonomin till 150–300 miljoner kronor och sysselsätta cirka 100 helårsarbeten.

<sup>10</sup> Omsättningen för foder, tillbehör och läkemedel avser hela marknaden men huvuddelen av omsättningen beror på hushållens konsumtion.



### 3.1.2. Foder

Marknaden för hund- och kattfoder kännetecknas av relativt stabila marknadsandelar för de större företagen och fodermärkena. I tabell 3.2 presenteras marknadsandelar (mätt i försäljningsvärde) för de större företagen och deras märken avseende foder samt godis till hund och katt.

**Tabell 3.2 Marknadsandelar (i % av försäljningsvärdet) för företag och märken**

<b>Företag</b>	<b>Andel Foder</b>	<b>Andel Godis</b>	<b>Andel</b>
<b>Hund</b>			
Mars Sverige AB	22% Pedigree	15% Pedigree Frolic	23% 16%
Royal Canin Sverige AB	13% Royal Canin	13%	
Hill's Pet Nutrition Sverige AB	11% Hill's Science Plan	11%	
Vitakraft Sverige AB		Vitakraft	11%
<b>Katt</b>			
Nestlé Purina PetCare Sweden AB	24% Purina Friskies Purina Pussi	12% 8%	
Mars Sverige AB	24% Whiskas	11% Whiskas	30%
Doggy AB	11% Mjau	9%	
Dogman AB		Dogman	16%

Källa: Euromonitor 2016 [40, 41]

Försäljningen av hund- och kattfoder sker främst i dagligvaru- och detaljhandeln vilka står för 91 procent av det totala försäljningsvärdet. Resterande andel säljs via olika typer av distansförsäljning och veterinärkliniker [37]. Marknaden för hundfoder omsatte 2015 totalt 1 660 miljoner kronor medan marknaden för kattfoder omsatte totalt 2 600 miljoner kronor<sup>11</sup>. Försäljningsvärdet för såväl hundfoder som kattfoder förväntas öka framöver framförallt som en följd av ett utökat premiumsegment [37]. Importen av hund- och kattfoder uppgick 2015 till cirka 1 400 miljoner kronor. Exporten samma år uppgick till cirka 789 miljoner kronor [42].

Sysselsättning som relaterar till försäljning av hund- och kattfoder på veterinärkliniker är inkluderade under avsnittet som diskuterar djursjukvård. För att uppskatta sysselsättningen som genereras av försäljning av hund- och kattfoder i övriga försäljningskanaler beräknas först proportionen av den totala omsättningen i respektive kanal som utgörs av hund- och kattfoder. Sedan antas att proportionen av omsättningen kan relateras till proportionen av

<sup>11</sup> För hundar stod torrfoder för 50,5 % av försäljningen, hundgodis och kompletteringsfoder för 30,1 % och blötfoder för 19,4 % medan för katter stod blötfoder för 65,5 %, torrfoder för 32,2 % och godis och kompletteringsfoder för 2,3 procent [40, 41].

sysselsättningen, räknat i anställda helårsarbeten, i respektive kanal. Sysselsättningen baseras på senast möjliga statistik och avser 2014<sup>12</sup>. Sysselsättningen räknad i antal anställda helårsarbeten beräknas sedan utifrån den framtagna proportionen i respektive kanal och sedan summeras antal anställda helårsarbeten i de olika försäljningskanalerna. I appendix presenteras ett detaljerat exempel på dessa beräkningar för en försäljningskanal. Sysselsättningen som genereras av försäljning av hund- och kattfoder i alla försäljningskanaler förutom veterinärkliniker uppskattas till motsvarande 1 160 anställda helårsarbeten.

Den inhemska foderindustrin omsatte 2014 cirka 800 miljoner kronor och förädlingsvärdet uppgick till 180 miljoner. Det finns cirka 30 företag i Sverige som framställer foder till sällskapsdjur vilka 2014 sysselsatte 256 löneanställda helårsarbeten [43]. Utifrån en genomgång av antalet sysselsatta hos flera tillverkare av hund- och kattfoder är det rimligt att anta att tillverkning av foder till sällskapsdjur i huvudsak gäller produktion av hund- och kattfoder.

För att uppskatta förädlingsvärdet som genereras av försäljning av hund- och kattfoder i detaljhandel beräknas först, för respektive försäljningskanal, hur stor andel av den totala omsättningen som utgörs av hund- och kattfoder. De framtagna proportionerna antas sedan gälla förädlingsvärdet i respektive försäljningskanal och det totala förädlingsvärdet som relaterar till försäljning av hund- och kattfoder erhålls genom att summera förädlingsvärdet i de olika försäljningskanalerna. Ett undantag görs för försäljning som sker på veterinärkliniker då förädlingsvärdet av denna försäljning är inkluderad i avsnittet som diskuterar djursjukvård. Förädlingsvärdet beräknas uppgå till cirka 590 miljoner i detaljhandelsledet.

Sammanfattningsvis omsatte marknaden för hund- och kattfoder 2015 totalt 4 214 miljoner kronor inklusive moms och exklusive veterinärkliniker uppgår foderförsäljningen till 4 022 miljoner kronor inklusive moms. Förädlingsvärdet i försäljningsled (exkl. via veterinärkliniker) och i fodertillverkning uppgick till 770 miljoner kronor. Bidraget till samhällsekonomin med hänsyn tagen till tillverknings- och försäljningsled uppskattas till cirka 1 570 miljoner kronor. Försäljning samt inhemsk tillverkning av hund- och kattfoder beräknas i detaljhandel och foderindustri generera drygt 1 400 anställda helårsarbeten. Till detta tillkommer den sysselsättning som inte avser anställd personal samt sysselsättning i andra delar av förädlingskedjan än handel och fodertillverkning.

---

<sup>12</sup> Det finns ingen officiell statistik över sysselsättningen på denna detaljnivå efter 2014.

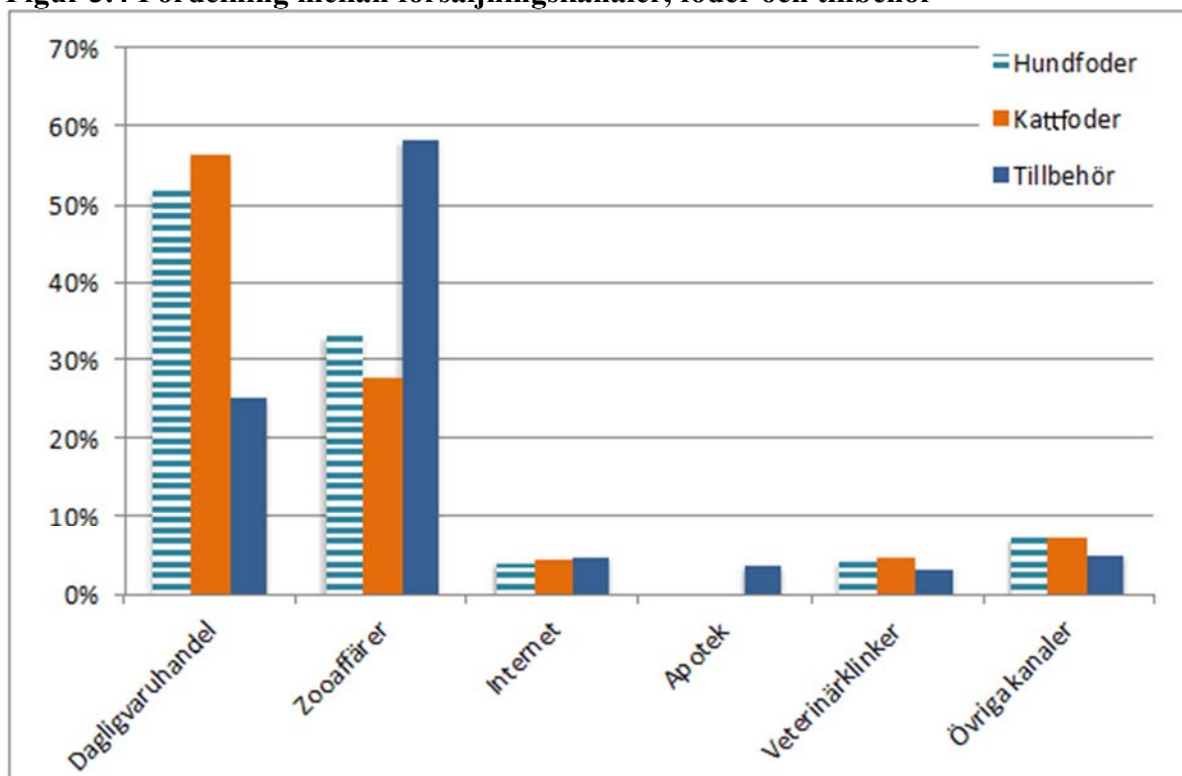
### 3.1.3. Tillbehör

Detaljhandeln för sällskapsdjursprodukter består av några få större kedjor och många små företag. Tillbehör säljs främst i zooaffärer, cirka 58 procent av försäljningsvärdet, och dagligvaruhandeln, cirka 25 procent [37]. 2015 fanns det knappt 800 zooaffärer och branschen sysselsatte 2013 cirka 1 300 personer [43]. Zoo Support är störst på marknaden och förväntades när kedjorna Djurmagazinet och Arken Zoo gick samman 2013 omsätta 800 miljoner kronor [44]. Dogman är med en marknadsandel på 32 procent det marknadsledande varumärket inom tillbehör [45].

Tillbehör till sällskapsdjur (kattsand, hälsofrämjande produkter, foderkomplement och övriga djurprodukter) omsatte 2015 motsvarande 1 570 miljoner kronor i alla försäljningskanaler [37]. För några år sedan försökte Zoobranschens Riksförbund göra en kartläggning av omsättning baserat på djurslag men då flera medlemmar inte ville delge relevanta uppgifter var det inte möjligt [46]. I brist på tillgänglig information diskuteras här sällskapsdjur snarare än enbart hund och katt. Tillgänglig utrikeshandelsstatistik är tyvärr inte tillräckligt detaljerad för att kunna urskilja tillbehör till sällskapsdjur, än mindre specifika djurslag. De aktörer vi pratat med har inte heller kunnat ge någon uppskattning om import och export. Däremot har flera källor uppgett att mycket importeras. Detsamma gäller en uppskattning av inhemsk produktion av tillbehör varför endast förädlingsvärdet i handeln tas upp här.

Förädlingsvärdet och sysselsättningen som genereras av försäljning av tillbehör till sällskapsdjur i olika försäljningskanaler beräknas på motsvarande sätt som för foder. Sysselsättningen inom alla försäljningskanaler (exkl. veterinärkliniker) uppskattas uppgå till motsvarande 533 anställda helårsarbeten. Tillbehör till sällskapsdjur omsätter cirka 1 520 miljoner kronor i alla försäljningskanaler exklusive veterinärkliniker, förädlingsvärdet i försäljningsledet (exkl. veterinärkliniker) uppgår till cirka 250 miljoner med ett bidrag till samhällsekonomin på 553 miljoner.

**Figur 3.4 Fördelning mellan försäljningskanaler, foder och tillbehör**



Källa: Euromonitor 2016 [37]

### 3.1.4. Försäkring

Antalet försäkrade hundar ökade mellan 2006 till 2012 men då även det totala antalet hundar ökade minskade försäkringsgraden från 78 procent till 76 procent [47]. 2014 var 80 procent av alla hundar försäkrade [48]. Försäkringsgraden av katter har ökat med 3,3 procent per år under perioden 2006–2012 [47] och uppgick 2014 till 36 procent [48].

Det finns 7–8<sup>13</sup> företag som erbjuder djurförsäkringar. Dessa företag har enligt DYN 476 anställda [15]<sup>14</sup>. Enligt uppgifter från försäkringsbolagen sysselsätter försäkringar till hund och katt cirka 270 helårsarbeten. Marknaden för djurförsäkringar domineras av Agria som har en marknadsandel på 58 procent, följt av Folksam (19,7 %), Sveland (10,4 %) och IF (9,7 %) [49]. Förhållandet mellan veterinärvårdsförsäkring och livförsäkring för sällskapsdjur i Sverige är 90/10 [50].

<sup>13</sup> Trygg-Hansa har tidigare haft djurförsäkringar men nytecknade går via Sveland.

<sup>14</sup> Exklusive Svedea som inte ingick i DYNs siffror.

Premieinkomsten för husdjursförsäkringar uppgick till 3 282 miljoner kronor 2015, samma år uppgick utbetalda försäkringsersättningar till 2 258 miljoner kronor [51]. Hundförsäkringar står för 55 procent och kattförsäkringar för 21,8 procent av premieinkomster för djurförsäkringar på hela marknaden [52]. Baserat på ovanstående uppskattas hund- och kattförsäkringar omsätta cirka 2 500 miljoner och genererar sysselsättning motsvarande 270 helårsarbeten. Förädlingsvärdet uppskattas uppgå till cirka 400 miljoner kronor.<sup>15</sup>

### **3.1.5. Djursjukvård & läkemedel**

#### ***Sjukvård***

Arbetsgivar- och branschorganisationen Svensk Djursjukvård har 145 medlemsföretag och dessa medlemsföretag står för cirka 80 procent av försäljningsvärdet av djursjukvård för sällskapsdjur och hästar. De största aktörerna är Anicura Djursjukvård AB och Evidensia AB. De aktörer som inte är medlemmar i Svensk Djursjukvård är främst en- och tvåmansföretag samt Distriktsveterinärerna [53].

Medlemsföretagen inom Svensk Djursjukvård omsatte under 2015 totalt 3 850 miljoner kronor (inklusive moms) för vård av husdjur, varav de två största aktörerna stod för cirka 2 230 miljoner kronor [54]. De en- och tvåmansföretag som inte är medlemmar uppskattas ha en årlig omsättning på drygt 500 miljoner kronor (inklusive moms) [53]. Distriktsveterinärerna omsatte 2015 totalt 441 miljoner kronor varav sällskapsdjur stod för cirka 198 miljoner kronor (inklusive moms) [55]. Svensk Djursjukvård uppger att hund står för 70 procent, katt för 28 procent och övriga smådjur för två procent av omsättningen för sällskapsdjur [53]. I brist på uppgifter angående fördelningen mellan alla djurslag inom djursjukvården antas fördelningen stämma med fördelningen av premieinkomster för djurförsäkringar. Svensk Djursjukvård uppger att cirka hälften av medlemmarnas omsättning kommer från kunder och hälften från veterinärvårdsförsäkringar [54], vilket baserat på försäkringsersättningar bör innebära att vård hos övriga aktörer har en annorlunda fördelning där en större del betalas av kunderna och en mindre del från försäkringsersättningar. Utifrån Svensk Djursjukvård uppgifter om marknaden kan hela marknaden för sport och sällskapsdjur uppskattas till cirka 4 700–4 800 miljoner kronor (inklusive moms)<sup>16</sup>. Appliceras andelarna för hund och katt på djurförsäkringar

---

<sup>15</sup> I brist på tillgänglig statistik har förädlingsvärdet uppskattats baserat på andelen av Agrias premieintäkter som utgörs av personalkostnader och resultat vilken sedan antagits för hela marknaden.

<sup>16</sup> Intervallet baseras på att övriga aktörer omsätter mellan 650 miljoner (250 + 400) och 770 miljoner (vilket motsvarar 20 % av marknaden).

uppskattas djursjukvården för hund och katt till 3 700–3 800 miljoner kronor (inklusive moms)<sup>17</sup>.

2015 hade medlemsföretagen i Svensk Djursjukvård 3 500 anställda (ej helårsarbeten), främst veterinärer (793 helårsarbeten), djursjukskötare (787 helårsarbeten) och djurvårdare på utökad nivå (505 helårsarbeten) [54]. 2014 fanns totalt drygt 1 300 veterinärkliniker med knappt 3 800 anställda [43]. Veterinärutredningen, SOU 2007:24, uppger att det finns de som vid sidan av en annan anställning vid ett djursjukhus, klinik eller statlig myndighet har ett företag med deltidsverksamhet [56]. Antalet anställda inom djursjukvården som relaterar till hund och katt uppskattas gissningsvis till 2 600–2 700 helårsarbeten 2014 (se räkneexempel sysselsättning under avsnitt 3.1.2.). Hur många som är sysselsatta bör tolkas med försiktighet då det bygger på omsättningen och hur arbetstiden fördelas mellan olika djurslag och hur omsättningen fördelas mellan olika djurslag behöver inte stämma överens. Djursjukvård inriktad på hund och katt uppskattas totalt omsätta 3 700–3 800 miljoner och sysselsätta cirka 2 600–2 700 helårsarbeten. Bidraget till ekonomin uppskattas till cirka 2 400–2 500 miljoner kronor.

### ***Läkemedel***

Receptfria och receptbelagda veterinärmedicinska läkemedel når konsument via öppenvårdsapotek, vårdinrättningar och mottagningar. Egenvård (receptfria läkemedel) och förskrivna läkemedel av veterinär (receptbelagda läkemedel) säljs på öppenvårdsapotek. Rekvisitionsförsäljning avser läkemedel som säljs till vårdinrättning eller mottagning för användning i verksamheten och kan antas ingå i djursjukvårdens omsättning. Receptfria djurläkemedel är enligt Läkemedels- och apoteksutredningen, SOU 2014:87, framförallt avsedda för sällskapsdjur. De 20 mest sålda receptfria veterinärmedicinska läkemedlen (2012) var alla avsedda för hund och/eller katt och dessa stod för 78 procent av den totala försäljningen av receptfria veterinärmedicinska läkemedel. I utredningen framkom även att tio läkemedelsföretag stod för 90 procent av det totala försäljningsvärdet för alla typer av djurläkemedel 2012 [57]. Försäljningsvärdet för djurläkemedel har som framgår av tabell 3.3 ökat totalt såväl som på recept mellan 2011 och 2015 [38].

---

<sup>17</sup> Baserat på förhållandet mellan häst, hund, katt och övriga smådjur.

**Tabell 3.3 - Försäljningsvärde djurläkemedel, miljoner kronor exklusive moms**

	2011	2012	2013	2014	2015
Egenvårdsförsäljning (djurläkemedel)	158	152	154	160	162
Rekvifitionsförsäljning (djurläkemedel)	175	156	148	148	169
Förskrivet av veterinär	419	443	453	473	528
- till hund	192*	203*	210*	222*	271*
- till katt	49*	50*	53*	56*	61*
Totalt djurläkemedel	753	752	755	780	859

\* Databasutdrag från eHälsomyndigheten

Källa: eHälsomyndigheten, 2016 [38, 39]

Utifrån samtal med representanter från branschen är det rimligt att anta att egenvårdsförsäljning nästan uteslutande avser produkter till hund och katt. Baserat på att egenvårdsförsäljning avsedd för hund och katt uppgår till minst 80 % av det totala försäljningsvärdet och som mest 100 %, uppskattas försäljningen av läkemedel till hund och katt uppgå till cirka 495–535 miljoner kronor (vilket inkluderar förskrivna läkemedel till hund och katt exkl. moms och egenvårdsförsäljning inkl. moms). Utöver vaccin finns ingen officiell handelsdata där veterinärmedicinska läkemedel kan urskiljas. Läkemedelsföreningen, LIF, uppger dock att tillverkning av djurläkemedel i Sverige, om den överhuvudtaget existerar, är mycket begränsad [58]. Bidraget till samhällsekonomin uppskattas (exkl. eventuell inhemsk produktion) till cirka 110–120 miljoner och försäljning av djurläkemedel på apotek uppskattas sysselsätta cirka 100 personer.

### 3.1.6. Inackordering och omvårdnad

Marknaderna för inackordering och omvårdnad av hund och katt kännetecknas av många mindre företag med en diversifierad verksamhet. I september 2016 fanns det 2 507 tillstånd enligt § 16 i djurskyddslagen för verksamheter med hund och/eller katt [28]. Tyvärr går det inte att urskilja hur många tillstånd det finns för respektive verksamhetstyp. DYN uppskattar dock att 1 300 företag, inklusive djurhem, erbjuder hund- och/eller kattinackordering [15] varav 1 000 företag är dagis och 300 pensionat [27]. Djurhemsförbundet, Djurskyddet och SVEKATT har totalt 68 djurhem [59; 60; 61], vilket bör ses som ett lägsta antal baserat på att det kan finnas

hem som inte är medlem i någon förening<sup>18</sup>. Hirsch et al. uppskattar att det finns 64 katthem [24].

DYN uppskattar att det krävs minst tre personer på deltid för inackorderingsverksamheter och att dagis, pensionat och djurhem sysselsätter totalt 3 900 personer men det är oklart vad det motsvarar i helårsarbeten [15]. Djurhemmen uppskattas sysselsätta 200–400 personer och det är vanligt med deltidsarbeten [27]. Det är enligt såväl Djurskyddet Sverige som Djurhemsförbundet vanligt med lönebidrag för anställda på djurhem [59;61]. Djurskyddet Sverige uppger att deras hem oftast har en anställd [61]. Om alla hem har minst en anställd bör det finnas minst 68 heltidsanställda och 200–400 sysselsatta, inklusive deltidsarbeten.

DYN uppskattar att det finns 400 massörer, naprapater, psykologer och liknande som arbetar med sällskapsdjur och lika många företag. 2011 uppskattades att det fanns 200 sysselsatta [15], vilket indikerar att marknaden växer. Enligt Hundens hus är det svårt att uppskatta det totala antalet hundpsykologer [62]. DYN uppskattar antalet företag som erbjuder kloklippning, trim, bad och rastning till drygt 500 stycken och att dessa företag sysselsätter lika många [15]. Sveriges hundfrisörer uppskattar antalet heltidsarbetande hundfrisörer till 550 men poängterar att många av dessa kombinerar verksamheten med t.ex. hunddagis, affär eller kursverksamhet vilket gör det svårt att uppskatta helårsarbeten [63]. Baserat på DYNs uppskattningar finns totalt 900 företag och 900 sysselsatta inom omvårdnad för sällskapsdjur.

Baserat på en genomsnittskostnad och genomsnittlig beläggningsgrad, uppskattas hunddagis omsätta cirka 1 miljard kronor och hundpensionat 200–300 miljoner kronor årligen [27]. Djurhemsförbundet uppskattar att deras djurhem omsätter i genomsnitt 200 000–300 000 kronor men poängterar att det kan variera mellan 50 000 kronor och flera miljoner kronor [59]. Djurskyddet Sverige uppskattar att deras djurhem omsätter några hundratusen kronor [61]. Hundstallet, som är den största aktören, omsätter 21 miljoner kronor [64]. Löne- och lokalkostnader är de stora utgifter och hela marknaden för djurhem uppskattas omsätta 30–50 miljoner kronor [27]. Delar av djurhemmens omsättning inom djurhem är inräknat under andra avsnitt, t.ex. djursjukvård, men de stora utgifterna (lön och lokaler) tas inte upp i andra avsnitt. På grund av marknadsens bristande organisering och allt för aggregerad officiell statistik är omsättningen inom omvårdnad svår att uppskatta.

---

<sup>18</sup> Djurhemsförbundet har 38 djurhem, Djurskyddets lokalföreningar har 41 djurhem (varav hälften även är medlemmar i Djurhemsförbundet) och SVEKATT har 10 katthem (varav ett är medlem i Djurhemsförbundet).



2014 spenderade hushållen 4 153 miljoner kronor på veterinärvård och andra tjänster (exkl. försäkring) för sällskapsdjur [25]. Räknas utgifter för veterinärvård och omsättningen för pensionat/dagis (som huvudsakligen antas gälla hushållen) bort återstår cirka 850–950 miljoner kronor för övrig omvårdnad (såsom klipp, trim, rastning, besök hos psykolog, massör, naprapat med mera).

Inackordering och omvårdnad uppskattas sysselsätta cirka 3 100 helårsarbeten i 2 200 företag. Det är sannolikt att många personer arbetar inom flera verksamheter vilket gör det svårt att avgöra de faktiska förhållandena på marknaden i form av företag per verksamhetsgren och helårsarbeten. Uppskattningarna bör därför tolkas med försiktighet. Den totala omsättningen inom inackordering och omvårdnad uppskattas uppgå till cirka 2 100–2 300 miljoner kronor. Förädlingsvärdet uppskattas till runt 1 000–1 100 miljoner och bidraget till samhällsekonomi till cirka 1 400–1 600 miljoner kronor.

### **3.1.7. Fritidsrelaterad verksamhet**

Det finns en mängd olika fritidsaktiviteter kopplade till hundar och katter. En del av dessa genererar monetära flöden i samhället medan andra inte gör det. Här begränsar vi oss till de aktiviteter som genererar monetära flöden. En stor andel av de som har hund och katt deltar i olika fritidsaktiviteter med sina husdjur. I en enkät som genomfördes inom ramen för arbetet med den här rapporten angav t.ex. 46 procent av hundägarna att de tränar någon hundsport och 31 procent att de tävlar i någon hundsport.

Enligt DYN finns det 500 företag som anordnar hundkurser och dessa företag sysselsätter cirka 600 personer, hur många helårsarbeten detta motsvarar är oklart [15]. Utöver SKKs klubbar, som uppskattas ha högst en fjärdedel av marknaden för hundkurser, så består marknaden av många mindre företag samt studieförbunden och andra förbund/föreningar t.ex. Jägarförbundet [27]. Studieförbundet samarbetar med SBK, SKK och Sveriges Hundungdom och är det studieförbund med störst verksamhet relaterad till sällskapsdjur.

SBK är den klubb inom SKK med störst kursverksamhet (bland annat valp-allmänlydnad, agility, bruks- och lydnadsgrenar och rallylydnad [65]). Kursverksamheten omfattade 2015 cirka 27 200 deltagare varav cirka 13 000 deltog i en valpkurs [13]. Svenska Terrierklubben, som är den tredje största specialklubben inom SKK, uppger att vissa av deras lokalklubbar anordnar aktiviteter såsom promenader, ringträning, föreläsningar och ibland valpkurser men det är ingen omfattande verksamhet [66]. Det har blivit allt vanligare att hålla kurser inomhus i ombyggda industrilokaler, lager eller ladugårdar vilket gjort det lättare att erbjuda ett större utbud av kurser året om. För 2–3 år sedan uppskattade SKK att det fanns 35

inomhushallar, 2016 fanns det uppskattningsvis 50 inomhushallar. SKKs klubbar uppskattas omsätta cirka 20 miljoner kronor på kursverksamhet och hela marknaden för hundkurser uppskattas omsätta 100–125 miljoner kronor, varav cirka hälften omsätts inom privata företag och hälften i föreningar och förbund [27]. Uppdelningen mellan SKK, andra föreningar och studieförbund är inte helt självklar då mycket samarbeten sker vilket försvårar en uppskattning på framförallt bidraget till ekonomin. Vi antar här att hälften av omsättningen inom kursverksamhet sker inom företag, en fjärdedel inom SKK eller liknande föreningar och en fjärdedel inom studieförbunden. Studieförbundens kursverksamhet är till stor del skattefinansierad [67] och bidraget till ekonomin är negativt när hänsyn tas till subventionerna. På grund av verksamhetens struktur uppskattas förädlingsvärdet inom kursverksamhet endast för föreningar och privata företag.

Kurser inriktade på katter handlar främst om uppfödning, utställning, raskunskap, beteenden och sjukdomar. Det är svårt att avgöra hur omfattande kursverksamhet inriktad på katt är men den är troligen relativt liten. Till exempel hade Studieförbundet, det studieförbund med störst kursverksamhet inriktad mot sällskapsdjur, under 2015 drygt 6 400 studiecirklar med hundinriktning och 6 studiecirklar med kattinriktning [68].

Tävlingar, prov och utställningar som klubbar inom SKK anordnade 2015 resulterade i cirka 330 000 starter. Utställningar (knappt 40 %) och agility (ca en tredjedel) var de vanligaste grenarna sett till antal starter (SKK, 2016). SKK uppskattar att anmälningsavgifter till tävlingar och prov inom klubbarna uppgår till 90 miljoner kronor [27]. Utöver SKKs klubbar anordnar även en del företag och föreningar utställningar och tävlingar. Det förekommer även inofficiella tävlingar på SKKs klubbar. Svenska agilityklubben uppger t.ex. att cirka 14 000 starter skedde på inofficiella tävlingar och att det totalt var 135 000 starter i agilitytävlingar 2015, inklusive lagtävlingar och inofficiella tävlingar [69]. Då det saknas aggregerad information om inofficiella tävlingar har endast SKKs statistik tagits med i beräkningarna och bör därför ses som ett minsta antal starter. Jägare med hund går ofta någon valp-/allmänlydnadskurs och genomför jaktprov för meritering [22]. Omsättningen antas ingå i redan nämnda kursverksamhet och jaktprov antas ske inom klubbar kopplade till SKK. Det är sannolikt att kurser och prov för hundar som drar och vallar också i stor utsträckning sker inom de verksamheter som redan tagits upp.

Utställningar är den vanligaste fritidsaktiviteten relaterad till katter. Klubbar inom SVERAK anordnar årligen 60–70 utställningar årligen och 2015 ställdes 19 000 katter ut. Cirka 60 procent av katterna ställs bara ut en eller två gånger medan en mindre del deltar i många

utställningar [70]. Utöver SVERAK finns även WCF-föreningar<sup>19</sup> som hade fem utställningar 2015 [71]. De som deltar i utställningar reser ofta längre sträckor och övernattar i husbil, på hotell eller vandrarhem i samband med tävlingar. Det kostar i genomsnitt 350 kronor att delta i en utställning [70]. Baserat på en avgift på 350 kronor och 19 000 utställda katter uppskattas kattutställningar omsätta cirka 6,65 miljoner kronor. Då är inga omkostnader i form av t.ex. boende eller mat inkluderade.

Att delta i tävlingar medför förutom anmälningsavgifter kostnader för resor, logi och uppehälle. Svenska agilityklubben uppskattar att de allra flesta med 7–10 mil till tävling övernattar, i huvudsak i husvagn eller husbil men till en del även på hotell, och att det gäller cirka 70 procent av de tävlande på en genomsnittlig agilitytävling [72]. Den genomsnittliga kostnaden för en tävlande inom bruksgrenarna uppskattas av SBK till 500–600 kronor, vilket inkluderar anmälningsavgift, bränslekostnad och mat/fika [73]. Exklusive anmälningsavgiften [74] innebär det en kostnad på 250–375 kronor (beroende på typ av tävling). SBK uppskattar att det har blivit vanligare att tävlande åker längre sträckor och övernattar med husvagn [69]. SKK uppskattar att 80 procent av deltagarna i en genomsnittstävling har under 20 mil till tävlingen [27].

Hur många som sysselsätts inom kurs- och tävlingsverksamhet är svårt att uppskatta. Totalt uppskattas kurs- och tävlingsverksamheter för hund och katt omsätta cirka 200–220 miljoner kronor, förädlingsvärdet uppskattas till cirka 55–60 miljoner och bidraget till ekonomin till 60–70 miljoner kronor. Utöver det tillkommer omkostnader kopplade till träning och tävling, såsom boende, mat och transporter. För att göra en uppskattning av dessa skulle en mer ingående kartläggning behövas då det troligen är stora skillnader mellan typ av aktivitet och mellan olika individer.

### **3.1.8. Intresseorganisationer och media**

DYN uppskattar att det finns 40 stycken branschorgan, intresseföreningar och djurskyddsorganisationer inriktade på sällskapsdjur och att dessa sysselsätter 200 personer [15]. Mycket av arbetet inom intresseorganisationer utgörs av ideellt arbete. DYN uppskattade 2011 att 100 personer var sysselsatta inom 60 företag inom förlags- och mediabransch kopplad till sällskapsdjur [17].

Den största intresseorganisationen för hundintresserade är SKK som har 90 anslutna klubbar med totalt 283 323 medlemmar under 2014. Cirka 89 000 var medlemmar i en

---

<sup>19</sup> WCF är en förkortning för World Cat Federation.

länsklubb och cirka 190 000 var medlemmar i en specialklubb. Stockholms kennelklubb är den största länsklubben och SBK är störst av specialklubbarna. SKK uppger att de hade 76 anställda 2014 [75] och SBK [65] hade 15 anställda 2015.

SKK och deras olika klubbar ger ut de flesta tidningar som är inriktade mot hund, totalt omkring 200 olika tidningar [75]. De tre största av dessa är Hundsport med en upplaga på cirka 90 000 exemplar [21], Brukshunden med en upplaga på 51 000 exemplar [76] och Hundsport special med en upplaga på 17 000 exemplar [21]. Tidningar som ges ut inom SKK skickas i regel ut till medlemmarna som en del av medlemskapet och räknas därför in i omsättningen för de olika klubbarna. Härliga Hund är med en upplaga på cirka 16 000 exemplar [77] den största tidningen som inte ges ut inom SKKs verksamhet. Baserat på kostnaden för en årsprenumerat på 699 kronor [78] genererar tidningen cirka 11,2 miljoner kronor i försäljningsintäkter. Min Jakthund hade en upplaga på 10 000 exemplar 2015 [79] vilket baserat på kostnaden för en helårsprenumerat på 330 kronor [80] genererar 3,3 miljoner kronor i försäljningsintäkter. Tidskriften Canis har en upplaga på 7 500 exemplar [81] och en helårsprenumerat kostar 379 kronor [82], vilket genererar 2,8 miljoner kronor i försäljningsintäkter.

SVERAK är den största intresseorganisationen för kattintresserade med 44 lokalklubbar och strax under 6 000 medlemmar [83]. På förbundskansliet arbetar tre anställda [84]. WCF-föreningarna i Norden har två föreningar i Sverige, Stjärnkatten Raskattförening och Sveriges Nya Raskattförening [85]. Tidningen Kattliv har en upplaga på 15 000 exemplar [86] och genererar baserat på kostnaden för en årsprenumerat på 374 kronor [87] cirka 5,6 miljoner i försäljningsintäkter. Pets är en tidning inriktad på sällskapsdjur och har en upplaga på 18 000 exemplar [88] och en årsprenumerat kostar 413 kronor [89] vilket innebär att tidningen genererar cirka 7,4 miljoner kronor i försäljningsintäkter. SVERAK ger ut tidningen Våra Katter som skickas till alla medlemmar och en del bibliotek och veterinärmottagningar. Tidningen har en upplaga på cirka 6 000 exemplar [84]. Då Våra Katter skickas ut till betalande medlemmar räknas omsättning för tidningen in i klubbarnas omsättning.

Övriga intresseföreningar är bland annat Föreningen Assistenthunden & Rehabhunden, Skandinaviska Vård- och Terapihundsföreningen, Svenska Service- och Signalthundsförbundet och Svensk Räddningshundförärförening som alla är inriktade på tjänstehundar. Branschorganisationer är bland annat IMMI (branschorganisation för hundinstruktörer och hundpsykologer), Sveriges Hundfrisörer (SVHF), Svenska Hundmassörers Yrkesförbund, Svensk Djursjukvård och Zoobranschens Riksförbund (ZOORF). Det finns flera

djurskyddsorganisationer, såsom Djurskyddet Sverige, Djurens Rätt, Svenska Djurskyddsföreningen och Djurhemsförbundet som alla arbetar med flera djurslag.

Djurskyddet och Djurhemsförbundet arbetar även med omplacering av djur med hjälp av djurhem, och tas därmed upp under avsnittet om inackordering och omvårdnad. Utöver dessa finns ett antal föreningar som arbetar med omplacering av djur med hjälp av jourhem. Den typen av verksamhet sker främst med ideell arbetskraft och utan anställd personal. Det behövs oftast inte lokaler och övriga kostnader kan antas vara inkluderade i andra sektorer, såsom veterinärvård, foder och tillbehör. Omsättningen inom omplaceringsverksamheter med jourhem beräknas därför vara försumbar.

SKK uppskattar att läns- och specialklubbar med närvarorätt på kennelfullmäktige omsätter 237,5 miljoner kronor. Alla klubbarna, inklusive lokalklubbar och avtalsanslutna klubbar, uppskattas omsätta 300 miljoner kronor. Den totala omsättningen består av medlemsavgifter vilket motsvarar 100 miljoner kronor, anmälningsavgifter motsvarar 90 miljoner kronor, central omsättning motsvarar 80 miljoner kronor och utbildning motsvarar 20 miljoner kronor [27]. Då både anmälningsavgifter och utbildning tas upp i avsnitt 3.1.7 återstår 180 miljoner kronor för central omsättning och medlemsavgifter. SVERAK uppger att förbundet omsätter 6,5 miljoner kronor, i huvudsak genom medlemsavgifter från klubbarna och stamtavleavgifter [70]. Med hänsyn till medlemsavgifter och omföringar mellan förbund justeras omsättningen ner till uppskattningsvis 6,1 miljoner kronor. Baserat på antal medlemmar i klubbarna och medlemsavgifterna för klubbarna uppskattas omsättningen inom klubbarna till 2,2 miljoner kronor. Intäkter i samband med utställningar för klubbarna tas upp i avsnitt 3.1.7.

SKKs och SVERAKs klubbar omsätter lite drygt 190 miljoner kronor. De större tidningarna som tas upp i avsnittet (som inte är kopplade till SKK eller SVERAK) omsätter uppskattningsvis cirka 30 miljoner i försäljningsintäkter. Enligt [137] står försäljningsintäkter för 58 procent av de totala intäkterna (resterande består av reklamintäkter) vilket innebär en total omsättning på cirka 50 miljoner kronor inklusive moms. Tillsammans omsätter SKKs och SVERAKs klubbar och de nämnda tidningarna cirka 240 miljoner kronor och bidraget till ekonomin uppskattas till cirka 65 miljoner kronor. SKK och SVERAK sysselsätter minst 95 helårsarbeten och de tidningar som tas upp här uppskattas sysselsätta drygt 20 helårsarbeten.

### **3.1.9. Andra verksamheter**

DYN uppskattar att det finns cirka 60 företag som är verksamma inom hundturism, inklusive jaktarrangemang [15]. Viltmästareförbundet uppskattar att det finns cirka 200 företag som

erbjuder jaktarrangemang och uppskattar att jaktarrangemang inklusive omkostnader såsom logi och mat omsätter en miljard kronor. Det går dock inte att uppskatta hur stor del av den totala verksamheten och omsättningen som är direkt relaterad till hundar inom verksamheten eller jägares hundar [18]. 2015 fanns det 294 företag i kategorin ”Jägare och viltvårdare inklusive serviceföretag” i SCBs företagsdatabas. Av dessa var 266 ensamföretag utan anställda [26]. Övriga företag inom hundturism kan antas arbeta främst med hundspann men det är möjligt att det också finns andra typer av turism kopplat till hundar och katter. Till exempel caféer där det finns möjlighet att umgås med katter finns nu i flera storstäder, t.ex. Berlin, New York, Tokyo och London och verkar vara en växande trend utomlands [90]. I Köpenhamn har Skandinaviens första kattcafé öppnat [91] och i Sverige planeras sådana caféer på flera håll, t.ex. i Skövde [92] och Malmö [93]. För att uppskatta det samhällsekonomiska värdet av hundturism skulle det krävas en grundlig genomgång av branschens struktur och verksamhet för att få en rimlig bild av sysselsättning, omsättning och bidrag till samhällsekonomin.

DYN uppskattar att det finns 171 personer på Länsstyrelserna som arbetar med djur, men bara ett fåtal arbetar uteslutande med sällskapsdjur [15]. Det arbetar 45 personer med frågor relaterade till hund och katt på Jordbruksverket. 21 personer svarar på frågor om hela Jordbruksverkets verksamhet, hundregistret motsvarar 3 helårsarbeten. Utöver det arbetar 2 personer deltid med hundregistret och pass [94] och på enheten för försöksdjur och sällskapsdjur sysselsätts motsvarande 5 [95] helårsarbeten. De vanligaste frågorna till Jordbruksverkets kundtjänst rör lantbrukets djur, hundregistret och sällskapsdjur [31]. På Statens veterinärmedicinska anstalt arbetar två veterinärer enbart med hund och katt och övriga 353 anställda arbetar utifrån ämnesområde [15]. Det har inte varit möjligt att utifrån tillgänglig information mer exakt avgöra hur många helårsarbeten som arbetet på myndigheter motsvarar och därmed inte heller det samhällsekonomiska värdet av detta arbete. Utbildning med inriktning sällskapsdjur sysselsätter enligt DYN 200 lärare och ett 70-tal instruktörer på naturbruksgymnasierna och uppskattningsvis 240 personer på SLU [15]. Anställda på SLU baseras på arbetsställe men det är svårt att uppskatta antalet helårsarbeten relaterat till hund- och kattrelaterade frågor. För att uppskatta hur verksamheter inom stat, landsting och kommuner påverkar samhällsekonomin skulle det krävas en detaljerad genomgång av de olika verksamheterna, något som inte varit möjligt i denna rapport.

### **3.2. Arbetande hundar**

Det ekonomiska värdet av arbetande djur kan beräknas på olika sätt och vilket som är rimligt beror på omständigheterna. I den mån de tjänster som arbetande djur tillhandahåller säljs på

marknaden så finns ett marknadspris som reflekterar värdet av tjänsten. Tjänsten kan i vissa fall specifikt gälla de tjänster som djuret självt erbjuder, t.ex. om man hyr en vakthund. I de flesta fall så är djuret dock en del av ett större paket, t.ex. då även en förare krävs för att hunden ska kunna utföra sitt arbete, eller så inbegriper inte tjänsten specifikt djur men djur är en av flera möjliga lösningar för att tillhandahålla tjänsten. I andra fall finns inget marknadspris men man kan titta på alternativkostnaden, d.v.s. hur mycket det skulle ha kostat att utföra den tjänst som djur tillhandahåller om man inte hade använt djur. Detta angreppssätt försvåras av att det inte alltid finns alternativ till att använda djur eller att en mindre del av arbetet hade blivit utfört om man inte kunde ta hjälp av djur. Efter att ha undersökt publicerat material och varit i kontakt med en mängd olika företag, myndigheter och branschorganisationer måste vi tyvärr konstatera att informationen är så begränsad att det inte varit möjligt att uppskatta det sammanlagda värdet av arbetande djur. Ett absolut lägsta värde av de tjänster som djur tillhandahåller är dock kostnaden för att utbilda djuren. I detta avsnitt presenteras därför uppskattningar på utbildningskostnader och i den mån det är möjligt i begränsad omfattning omsättningen.

I kapitel 2 delades tjänstehundar in i tre kategorier, statliga tjänstehundar, sociala tjänstehundar och tjänstehundar i privat sektor. Tjänstehundar utbildas antingen inom organisationen som använder sig av hundarna, via en intresseorganisation eller via företag. Hemvärnets och MSBs kontrakterade hundar utbildas genom SBK. Under 2015 arrangerades 18 patrullhundskurser och 101 ekipage deltog i certifikatprov. Samma år hölls räddningshundförarutbildning med totalt 19 deltagare [65]. Polisen, Tullverket, Kriminalvården och Försvarmakten utbildar sina hundar internt. Ledarhundar utbildas inom privata företag och köps in och ägs av Synskadades Riksförbund.

Tjänstehundsavelsutredningen, SOU 2010:21, är det senaste försöket att ta fram en övergripande omsättning för statliga tjänstehundar. I utredningen uppskattades kostnaden för att utbilda en statlig tjänstehund till mellan 177 000–373 000 kronor. Den inledande och grundläggande utbildningen uppskattas kosta 25 miljoner kronor för de statliga tjänstehundarna. Den totala kostnaden, inklusive inköp, utbildning och tjänstgöring uppskattas till 190 miljoner kronor, varav Polisen och Försvarmakten står för 140 miljoner kronor. Övriga kostnadsbärare är Tullverket, Synskadades Riksförbund, Kriminalvården, Hemvärdet och MSB [5]. Ersättning till förare inom Hemvärdet motsvarar en omsättning på cirka 4,4 miljoner kronor<sup>20</sup>. Polisen och Försvarmakten uppger att aktuella kostnader motsvarar de som angavs i tjänstehundsavelsutredningen. Synskadades riksförbund uppger att det kostar 200 000–345 000

---

<sup>20</sup> Baserat på en tredjedel kontrakterade på 3 500 kronor och två tredjedelar på 7 000 kronor

kronor att köpa in en färdigutbildad ledarhund och att det statliga anslaget är 23,9 miljoner kronor per år varav hälften står för inköp av utbildade hundar. Totalt köps 36 ledarhundar in årligen varav 8<sup>21</sup> hundar importeras från Norge [10].

Michell Westerman [4] konkretiserar värdet av statliga tjänstehundar med ett exempel från en insats av Försvarsmakten där två hundar sökte minor inom ett område motsvarande 1 200–1 500 kvadratmeter per dag, hela operationen tog fyra dagar. Utan hundar skulle det behövas 120–150 personer för att söka samma område på samma tid. Söktid för såväl hund som människa kan förstås variera beroende på förutsättningarna i ett specifikt område. Alternativkostnaden om samma arbete utförts utan hundar är således avsevärd och dessutom bidrar hundarna till minskad utsatthet och skaderisk för personerna de ersätter.

DYN uppger att det finns vårdhundar i 80 av Sveriges 290 kommuner och uppskattar att det totalt finns 200 övriga sociala tjänstehundar och specialsökhundar [15]. DYN uppskattade 2011 att det fanns 15 företag som arbetade med specialsök och att dessa företag sysselsatte 30 personer [17].

Det finns 6–7 företag som utbildar vård- och terapihundar. Göteborgs stad uppskattar kostnaden för att utbilda en vårdhund till 56 000 kronor, vilket inkluderar lämplighetstest, utbildning och certifiering [96]. Kostnaden kan vara i överkant då Vårdhundskolan har sänkt sina kostnader mycket i år. Att anställa ett redan utbildat ekipage på halvtid beräknas enligt Göteborgs Stad kosta cirka 250 000 kronor (utöver det tillkommer kostnader för information- och utbildningstillfällen för övrig personal med mera) [96]. Extrahjälpen har årlig fortbildning och kvalitetssäkring varje år av utbildade ekipage [97].

Utifrån uppgifter från flertalet utbildningsaktörer för vård- och terapihundar utbildades minst 180 ekipage under 2015. Hur många av dessa som är aktiva och i vilken utsträckning är svårt att uppskatta men DYNs uppskattning om 200 sociala tjänstehundar kan vara i underkant. Om utbildningskostnaden per hund uppskattas till 15 000–30 000 kronor blir den totala utbildningskostnaden 2,9–5,8 miljoner kronor.

Socialstyrelsen uppskattar kostnaden att utbilda en assistanshund till 57 000 kronor [9] medan SBK uppskattar kostnaden till mellan 30 000 och 60 000 kronor. Kostnaden för att köpa en färdigutbildad assistanshund varierar beroende på utbildningstid och är individuell, SBK uppskattar att en utbildad hund kostar från 150 000 kronor och uppåt [98]. SKK uppger att drygt 100 hundar lämplighetstestades 2013–2014 [73] vilket, om alla godkänns och utbildas till assistanshundar, innebär cirka 50 hundar per år. Med en utbildningskostnad på 30 000–60 000

---

<sup>21</sup> Norska hundar kostar 200 tkr.



kronor och 50 utbildade hundar kan omsättningen uppskattas till cirka 1,5–3 miljoner kronor per år. Enligt Socialstyrelsen kan signal- och servicehundar minska samhällets kostnader för stödinsatser med 197 000 kronor över en tioårsperiod för en person som har en service- eller signalhund jämfört med en person utan [9].

Inom bevakning med hund finns det flera aktörer, några stora och flera små. De två största företagen är Securitas som har cirka 200 hundar och 170 förare [99] och AVARN Security som har cirka 50 hundar i verksamheten [100]. Nokas är ett exempel på ett företag som har hundar för olika funktioner, de har cirka tio hundar för bevakning och fyra sprängämnesshundar [101]. Utöver dessa företag finns även flera mindre företag som arbetar med bevakning. I september 2016 fanns det 283 godkända hundar inom bevakningsbranschen i Sverige [16]. De vaktbolag som vi varit i kontakt med har inte kunnat uppskatta hur stor del verksamhet med hund bidrar till den totala omsättningen inom företagen. En arbetande hund inom vaktbolag kan dock förväntas ha en relativt hög alternativkostnad. Om alternativet är att ersätta hunden med en person kan alternativkostnaden uppskattas vara lönekostnaden för den personen men ofta gör hundens fördelar i form av känsel och hörsel att en person skulle behöva mer tid att utföra samma arbete som en hund.

Baserat på uppgifter från ett flertal företag verkar marknaden för specialsök vara föränderlig och sysselsättningsgraden varierar stort. Dels finns företag som arbetar dagligen med specialsök och det finns de som har det som en sidoverksamhet. Baserat på uppgifter från de företag vi varit i kontakt med finns det uppskattningsvis 15 företag som sysselsätter minst 30 personer och minst 60 hundar. Hur mycket av företagets omsättning som kan relateras till hundarna har dock inte gått att fastställa.

2013 betalades totalt cirka 25 miljoner kronor ut till kontaktpersoner och eftersöksjägare [102]. Viltmästarförbundet uppskattar att det finns 200 företag som arbetar med jaktarrangemang, de flesta med kring- och sidoverksamheter [18]. De flesta lantbrukare som håller får<sup>22</sup> har en eller flera vallhundar, några få lantbrukare använder vallhund i nötdjursproduktion [20]. I en Australiensisk studie antogs att alternativkostnaden för vallhundar var lönekostnaden för lantarbetare och det uppskattades att kostnaden för vallhundar genererade ett värde mer än fem gånger så stort som kostnaden [103]. Draghundar kan antas arbeta främst med hundspann och tas därför upp i avsnittet om hundturism. Omsättning för verksamheter som

---

<sup>22</sup> Enligt jordbruksstatistikens sammanställning 2016 fanns 2013 cirka 9 000 företag med får varav cirka 3 000 hade 25 får eller mer. I jordbruksverkets statistikdatabas var antal heltidsföretag med driftsinriktning får och getter 352 st (deltid 3245 st).

har drag-, vall- och jakthundar är inte möjlig att uppskatta på grund av verksamhetens struktur och hundarnas varierande grad av delaktighet.

### **3.3. Summering**

Vi spenderar avsevärda och över tid allt större belopp på våra hundar och katter. De svenska hushållens utgifter för sällskapsdjur, djurmat, djurutrustning, veterinärtjänster och andra tjänster för djur har över en tioårsperiod (2005–2014) ökat med mer än 80 %. Vi har i denna rapport uppskattat att omsättningen för djurmat, djurutrustning, sjukvård, försäkring, inackordering och omvårdnad samt kurs- och tävlingsverksamhet 2015 uppgick till cirka 16 miljarder kronor. Bidraget till samhällsekonomin uppskattades baserat på de direkta effekterna och inkluderade inte de ekonomiska aktiviteterna hos underleverantörer. Uppfödning av hundar och katter uppskattas bidra med 150–300 miljoner kronor och sysselsätta 100 helårsarbeten. Hund- och kattmat samt tillbehör till sällskapsdjur uppskattas bidra med cirka 2 100 miljarder kronor (handelsled och fodertillverkning) till samhällsekonomin och generera sysselsättning motsvarande drygt 1 950 anställda helårsarbeten. Försäkring och djursjukvård uppskattas bidra med cirka 2 800–2 900 miljoner kronor och sysselsätta drygt 2 870–2 970 helårsanställda. Inackordering och omvårdnad samt kurs- och tävlingsverksamhet uppskattas bidra med mellan 1 500–1 600 miljoner kronor till samhällsekonomin. Cirka 3 100 helårsarbeten uppskattas vara sysselsatta inom inackordering och omvårdnad. Intresseorganisationer och media uppskattas bidra med 65 miljoner kronor och sysselsätta minst 120 helårsarbeten. De nämnda sektorernas sammanlagda bidrag till samhällsekonomin uppskattas således uppgå till mellan 6 700–7 100 miljoner kronor. Bidrag till samhällsekonomin som inte ingår i ovanstående beräkningar inkluderar de förädlingsvärden som genereras hos svenska underleverantörer till de nämnda sektorerna och hos svenska tillverkare av tillbehör (enligt uppgift från branschen är den marginell). I rapporten har inte heller beaktats hur kostnaden för humansjukvård påverkas av hundar och katter. Det angivna bidraget till samhällsekonomin skall därför ses som en lägsta uppskattning. Fritidsaktiviteter bidrar, utöver vad som nämnts, till samhällsekonomin genom de resor, logi och uppehåll som är förknippade med aktiviteterna. Detta är tillsammans med hund- och kattrelaterad turism områden där ytterligare studier behövs.

I kapitlet diskuterades även de tjänster som arbetande djur erbjuder. Det samhällsekonomiska bidraget av dessa tjänster kan förväntas vara betydande men har inte uppskattats i denna rapport. Då befintlig information om bidraget av dessa tjänster till ekonomin är högst bristfällig och att tjänsterna i begränsad omfattning erbjuds på den öppna marknaden så skulle en uppskattning av värdet kräva att flera separata och omfattande studier med olika

metoder genomfördes. Arbetande hundars värde och hur de bidrar till samhällsekonomin är områden inom vilka ytterligare forskning behövs.

**Tabell 3.4. Omsättning, bidrag till ekonomin och sysselsättning**

	Omsättning (inkl. moms) i miljoner kronor	Bidrag till ekonomin i miljoner kronor	Sysselsättning, anställda helårsarbeten <sup>a)</sup>
Uppfödning	1 000–1 200	150–300	100
Hund- & kattmat samt tillbehör till sällskapsdjur <sup>b), c)</sup>	5 540	2 100	1 950
Försäkring	2 500	400	270
Djursjukvård	3 700–3 800	2 400–2 500	2 600–2 700
Läkemedel <sup>d)</sup>	500–540	110–120	100
Inackordering & omvårdnad samt kurs- & tävlingsverksamhet	2 300–2 500	1 500–1 600	3 100 <sup>e)</sup>
Intresseorganisationer & media <sup>f)</sup>	240	65	>120
Summa	15,7–16,4 miljarder kronor	6,7–7,1 miljarder kronor	8 240–8 340 Anst. helårsarbeten

a) Sysselsättning baseras på SCBs statistik vilket inte inkluderar företag utan anställda. b) Försäljning via veterinärkliniker ingår i djursjukvård. c) Foderproduktion är inkluderat i bidraget till ekonomin och sysselsättning men inte omsättning (foderproduktion motsvarar 800 mkr). d) Intervallet baseras på att hund och katt står för 80–100 % av försäljningsvärdet av egenvård till djur. e) Det har inte gått att uppskatta antal sysselsatta inom kurs- och tävlingsverksamhet, antal sysselsatta inkluderar endast sysselsatta inom inackordering och omvårdnad. f) Intresseorganisationer inkluderar SKK, SBK och SVERAK. Övriga intresseorganisationer har inte beaktats.

#### 4. Hundars och katters totala ekonomiska värde

Det samhällsekonomiska värdet av hundar och katter motsvarar inte det totala ekonomiska värdet av dessa djur, som är flerdimensionellt. I inledningen nämndes att hundar och katter ur ett ekonomiskt perspektiv kan ses som resurser vars olika funktioner genererar såväl fördelar som nackdelar för människor. Det totala ekonomiska värdet reflekterar den nytta (tillfredsställelse) som människor upplever att dessa djur för med sig. I figuren nedan visas sambanden mellan de funktioner som hundar och katter fyller, de av människor upplevda fördelarna och nackdelarna, det totala ekonomiska värdet och de monetära flödena. Till skillnad från figur 1.1. i inledningen så presenteras här de olika delarna av det totala ekonomiska värdet. Det flerdimensionella ekonomiska värdet av hundar och katter relaterar till de subjektivt upplevda fördelarna och nackdelarna med dessa djur. Hundar och katter kan generera både positiva och negativa ekonomiska värden, både för de som själva har hund eller katt och de som inte har det. De senare kan t.ex. känna sig säkrare om deras grannar har en vakthund (positiv externalitet) eller kan, om de är rädda för hundar, känna sig tvingade att undvika parker med många hundar (negativ externalitet)<sup>23</sup>.

Det totala ekonomiska värdet av hundar och katter kan delas upp i olika typer av värden<sup>24</sup>. För en individ är det totala ekonomiska värdet summan av användarvärden, som uppkommer när individen själv kommer i kontakt med hundar och katter, och icke-användarvärden, som inte beror av att individen kommer i kontakt med hundar och katter eller i nuläget nyttjar resursen (hunden/katten).

Användarvärden kan vara antingen direkta eller indirekta. Direkta användarvärden relaterar här till de fördelar och nackdelar som en individ förväntar sig av att ha och interagera med hundar och katter, t.ex. sällskap eller en känsla av säkerhet. Indirekta användarvärden relaterar till de fördelar och nackdelar som inte kan kopplas till den primärt avsedda användningen. Till exempel kan hundar och katter förbättra djurägarens hälsa även om det inte är anledningen till att personen ifråga har djur. Notera att vissa typer av fördelar och nackdelar kan klassificeras som antingen direkta eller indirekta användarvärden beroende på djurägarens

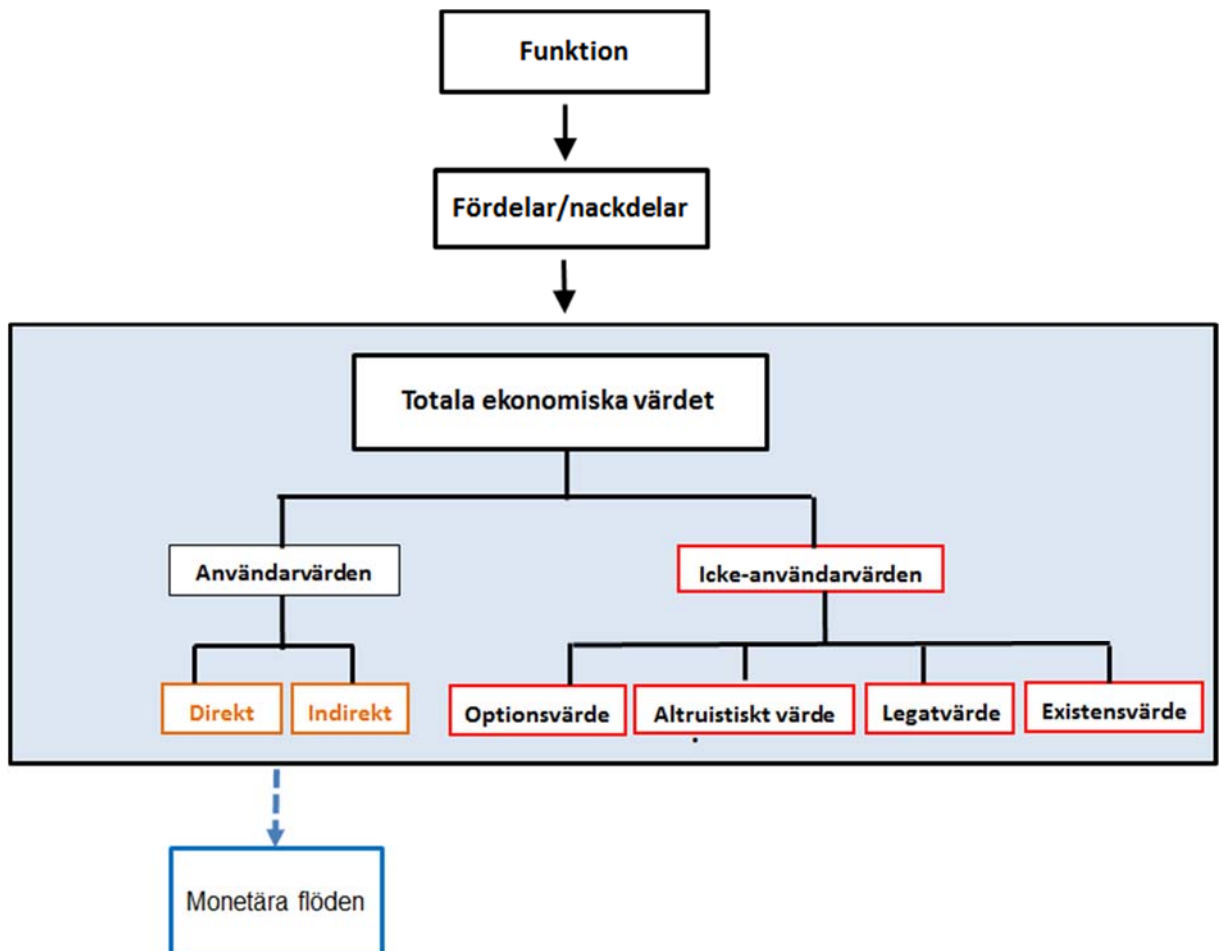
---

<sup>23</sup> För en mer utförlig diskussion om värdet se [139].

<sup>24</sup> Varianter av denna modell har med vissa variationer använts flitigt i den ekonomiska litteraturen, framförallt inom miljö- och naturresursekonomi [104], men även i andra sammanhang, t.ex. vad gäller djurvälstånd [105].

uppfattning (och därmed förväntningar) och beroende på om fokus är djurägaren eller någon annan<sup>25</sup>.

Figur 4.1. Värdet av katter och hundar



Icke-användarvärden kan delas in i optionsvärde, altruistiskt värde, legatvärde och existensvärde. Optionsvärden kan ses som en försäkringspremie som individen är villig att betala för möjligheten att i framtiden själv kunna nyttja resursen. Altruistiska värden återspeglar värdet en individ tillmäter vetskapen att någon annan kan interagera med hundar och katter. Legatvärden återspeglar fördelarna med att veta att framtida generationer kan nyttja resursen medan existensvärden inte relaterar till att någon nyttjar resursen, idag eller i framtiden, utan avspeglar värdet av att veta att hundar och katter, eller specifika raser, finns.

<sup>25</sup> Till exempel kan ökad social interaktion klassificeras som såväl ett direkt som ett indirekt användarvärde för djurägare medan det kan klassificeras som ett indirekt användarvärde (en positiv externalitet) för människor som inte själva har hund eller katt.

Det totala ekonomiska värdet bestäms utifrån den enskilda individens värdering och detta i sin tur styr individens beteende. Detta ger upphov till ekonomiska aktiviteter i samhället men *de monetära flödena reflekterar endast en mindre del av det totala ekonomiska värdet*<sup>26</sup>. De monetära flödena är framförallt, men inte uteslutande, relaterade till användarvärden. Ett exempel på monetära flöden som relaterar till icke-användarvärden är bidrag till djurrättsorganisationer och djurhem.

Det totala ekonomiska värdet för samhället är summan av de ekonomiska värdena för alla individer i samhället. De monetära flöden i samhället ges av priset på marknaden men reflekterar endast en del av det totala ekonomiska värdet. En distinktion görs således mellan värdekonceptet och de monetära flödena. I nästa avsnitt diskuteras de fördelar och nackdelar som hundar och katter ger enligt litteraturen och dessa klassificeras enligt typ av ekonomiskt värde (se figur 4.1).

#### **4.1. Fördelar och nackdelar kopplade till det totala ekonomiska värdet**

Hundar och katter genererar en mängd olika fördelar och nackdelar och hur dessa värderas är individ- och kulturberoende. Djuren kan generera både positiva och negativa värden för såväl ägare som icke-djurägare. Det är rimligt att anta att värdet av sällskapsdjur för de som själva har hund eller katt till stor del är kopplat till anledningen att de har en hund eller katt. Den empiriska forskningen är dock begränsad [106]. I en amerikansk studie, baserad på ett urval av universitetsanställda, fann man att de främsta anledningarna var (a) ”Mitt husdjur hjälper mig att vara aktiv”; (b) ”Utan mitt djur skulle jag vara ensam”; (c) ”Husdjur har en användbar funktion”; (d) ”Jag har husdjur för andras skull”; (e) ”Mitt husdjur hjälper mig igenom svåra tider” [107]. I en annan amerikansk studie undersökte Staats et al. varför studenter och personer i medelåldern hade husdjur. Respondenterna fick välja ett av sju givna alternativ och de främsta skälen var (procent av studenter/medelålders i parentes), i) ”Jag skulle vara ensam utan mitt husdjur (38/37); ii) ”Håller mig aktiv” (21/24); iii) ”Har en användbar funktion” (15/6); iv) ”Hjälper mig igenom svåra tider” (13/19); och v) ”Jag tar hand om djuret åt andra” (11/5).

---

<sup>26</sup> De monetära flödena kan gälla varor och tjänster som är nödvändiga för att hunden eller katten ska kunna uppfylla den efterfrågade funktionen t.ex. kostnaden för foder, utbildning eller djursjukvård. De kan också gälla varor och tjänster som inte primärt påverkar funktionen av hunden eller katten men som påverkar människors upplevelse av att ha hund eller katt, t.ex. kostnaden för katt- eller hundtidningar eller dagis/pensionat.

Respondenterna ombads även i en öppen fråga att lista fördelarna med att ha ett sällskapsdjur och de två främsta skälen var sällskap (40 %) och känslomässig anknytning (16 %) [106].<sup>27</sup>

Även om forskningen kring varför människor har husdjur är begränsad så finns det en omfattande litteratur som diskuterar de fördelar och, om än i mindre utsträckning, nackdelar som sällskapsdjur för med sig. Här följer en kort genomgång av de fördelar och nackdelar som ofta diskuterats i (den icke-ekonomiska) litteraturen. Dessa fördelar och nackdelar kategoriseras utifrån de olika typer av värden som ingår i det totala ekonomiska värdet. Det totala ekonomiska värdet reflekterar den nytta (tillfredsställelse) som människor kopplar till djuren utifrån de fördelar och nackdelar som de ger.

#### **4.1.1 Psykisk hälsa och välbefinnande**

Sällskap tas ofta upp som den främsta fördelen med att ha hund eller katt. Andra fördelar som ofta nämns är psykisk hälsa och välbefinnande vilket inkluderar t.ex. känslomässig anknytning, acceptans och support, glädje, underhållning, avslappning samt en känsla av trygghet och säkerhet [107, 106; 108]. Hundar och katter kan även främja kontakten mellan människor [109], minska känslan av ensamhet och isolering [110], ge en känsla av ansvar, mening och struktur samt utveckla barns sociala förmågor [111]. För de ägare som värderar nyttan av dessa fördelar som en primär anledning till att ha ett djur kan värdet anses vara ett direkt användarvärde. För de djurägare som inte anser att fördelarna är en primär anledning att ha ett djur men som ändå upplever fördelarna eller för de utan djur kan värdet av fördelarna ses som indirekta användarvärden. Det kan även finnas icke-användarvärden kopplat till att människor värderar att andra har glädje av hundar och katter (altruistiska värden) eller att de, eller någon annan, kan ha glädje av hundar och katter i framtiden (options-, legat- eller existensvärde).

Enligt litteraturen kan djurs sällskap ha positiva psykologiska hälsoeffekter för ägaren, t.ex. i form av minskad risk för depression och självmord, stimulerad endorfinproduktion, minskad stress och oro, ökad känsla av oberoende och tillit samt ökad känsla av självständighet, kompetens och självkänsla [110, 112; 111]. Nyttan av dessa hälsoeffekter kan i huvudsak ses som indirekta användarvärden. Om människor har djur för att uppnå dessa fördelar kan de dock klassificeras som direkta användarvärden och om personer värdesätter att andra människor mår bättre psykiskt av att interagera med hundar och katter kan det ses som altruistiska värden. Det är dock omdiskuterat huruvida sällskapsdjur faktiskt främjar psykisk hälsa [se t.ex. 116, 117,

---

<sup>27</sup> Därefter följde inget svar (16%), glädje, humor och underhållning (10%), fysisk hälsa & träning (7%), ger ansvarskänsla eller mening (5%) och en specifik uppgift såsom jaga, vakta, assistans (4%).

118], bland annat för att det inte är fastställt i vilken utsträckning en persons individuella psykiska hälsa påverkar beslutet att själv ha ett husdjur [113; 114; 115].

Hundar och katter kan även generera negativa värden i form av både direkta och indirekta användarvärden, för såväl ägare som för andra. Djuren kan till exempel försvåra ägarens dagliga liv eller förstöra egendom och personer som inte själva har djur kan känna sig rädda och begränsade av hundars närvaro.

#### **4.1.2.Fysisk hälsa och träning**

Hundar gör att deras ägare och till viss del även andra personer promenerar mer. Beroende på typ av hund och den fysiska och sociala miljön varierar effekten [120; 121] men allt fler studier tyder på att ha en hund ökar sannolikheten att uppnå den nivå av fysisk aktivitet som ger hälsofördelar [122]. Promenader kan även kopplas till psykiska hälsofördelar såsom att vara aktiv och utomhus. Om promenader är en förväntad effekt av att ha en hund kan det klassificeras som direkt användarvärde, är det inte en förväntad nytta för ägaren är det istället ett indirekt användarvärde. För de som inte själva har hund kan det vara ett indirekt användarvärde eller ett altruistiskt värde. Djurägare såväl som andra kan även värdera att den funktionen är tillgänglig i framtiden (option-, legat- eller existensvärden).

De potentiella fysiska hälsofördelarna med att ha hund eller katt är enligt litteraturen omfattande. Trots det är litteraturen begränsad vad gäller långsiktiga effekter och resultaten är inte entydiga. Vissa studier visar att djurägare generellt har en bättre fysisk hälsa än andra, mer sällan söker sjukvård och använder mindre läkemedel [111; 116; 123]. Andra studier visar sämre hälsa för vissa undergrupper, t.ex. äldre [124]. Vad gäller blodtryck, hjärtfrekvens, kolesterolnivåer, riskerna att drabbas av stress samt hjärt- och kärlsjukdomar har man funnit både positiva och negativa effekter av att ha husdjur [111; 117; 125; 110, 112]. Tidiga studier har kritiserats för såväl brister i metodval [113; 114] som för att dra slutsatser om hälsoeffekter utan att testa orsakssambanden [115]. Det är därför svårt att dra någon generell slutsats om att djurägare skulle vara friskare än andra [110, 112; 113]. Samtidigt kan djur motivera människor att ta bättre hand om sin egen hälsa och underlätta tillfrisknande [111; 112]. Potentiella fysiska hälsofördelar kan främst kategoriseras som indirekta användarvärden för ägare, såvida det inte är en orsak till att en person har djur. Människor som inte själva har djur kan värdesätta att djur ökar motivationen hos t.ex. anhöriga att ta bättre hand om sin hälsa (altruistiska värden).

Negativa hälsoeffekter som kan kopplas till hundar och katter innefattar t.ex. fysiska skador som bett, rivmärken och frakturer. En nära relation mellan djur och människor kan öka



riskerna för zoonoser<sup>28</sup> [127] och för eksem, astma och allergier [128]. Bevisen är dock inte entydiga, till exempel fann man i en svensk studie att kontakt med hundar i tidig ålder minskade risken för astma hos barn [138]. I Hundansvarsutredningen, SOU 2003:46, uppskattades antalet personer som varje år söker akutsjukvård till mellan 13 500 och 16 500 [126] och enligt SKK har detta sannolikt inte förändrats nämnvärt [13].

#### **4.1.3 Specifika funktioner i offentlig och privat sektor**

Hundar kan tränas för många olika uppgifter i samhället på grund av deras luktsinne, sök-, vakt-, och skyddsförmåga och goda förmåga att samarbeta med människor. Det gör att hundar, som tidigare nämnts, används t.ex. inom polis, tull och militär. Katter kan användas för att hitta skadedjur. Arbetande djur i offentlig sektor genererar såväl användarvärden som icke-användarvärden. Hundar och katter fyller också olika funktioner i den privata sektorn. I Sverige används 25 procent av alla hundar till jakt och 20 procent används till att vakta [129]. Värdet av dessa funktioner kan ses som direkta användarvärden för ägaren och indirekta värden för andra, t.ex. kan människor värdesätta en ökad känsla av trygghet om grannen har en vakthund. Människor kan också värdera att dessa funktioner finns tillgängliga i framtiden (options-, legat- och existensvärden) eller värdera att andra använder dessa funktioner (altruistiska värden).

Forskning har visat både positiva och negativa effekter av att använda hundar och katter i hälsofrämjande verksamhet. Förväntade positiva effekter av interaktionen med djur har lett till att djur används i olika terapeutiska syften [130]. De används t.ex. på sjukhus i djurassisterade aktiviteter och terapier (AAF) och inom psykiatrisk vård för fysisk och mental rehabilitering samt för personer med fysiska funktionshinder [131]. AAF kan lindra symptom för vissa psykiska tillstånd såsom depression och demens samt förbättra människors sociala förmågor [131; 132; 133]. För individer involverade i AAF kan fördelarna klassificeras som direkta användarvärden. Människor kan också värdera att andra personer har nytta av AAF (altruistiska värden) och att förutsättningarna för att använda AAF i framtiden bevaras (options- och legatvärden).

Det direkta användarvärdet av assistanshundar kan förväntas vara betydande för personer som får hjälp av hundarna i sitt dagliga liv. Samtidigt kan människor värdera nyttan av assistanshundar för andra personer (altruistiskt värde) och att de funktioner assistanshundar erbjuder finns tillgängliga i framtiden (options- och legatvärden).

---

<sup>28</sup> Sjukdomar som smittar mellan djur och människor.

#### 4.1.4 Djurvälstånd, raser och genetiska drag

Många människor är oroliga över att djur inte behandlas väl och den generella oron för bristande djurvälstånd speglas t.ex. genom donationer till djurhem och räddningsorganisationer samt att många adopterar djur från dessa organisationer<sup>29</sup>. Hund- och kattägare har visats bry sig mer om djurs välfärd än personer utan djur [135]. Djurvälstånd kan kategoriseras som existensvärde eller som indirekta användarvärden utifrån att djurets välmående påverkar hur de kan uppfylla de förväntade funktionerna. För de som adopterat ett djur från ett djurhem kan djurvälstånd även ses som ett direkt användarvärde. Hundar och katter kan även värdesättas oberoende av de funktioner de ger människor [136] och kan då klassificeras som icke-användarvärden.

#### 4.2. Att mäta det totala ekonomiska värdet av katter och hundar

Det föregående avsnittet indikerar vilka värden som det kan vara relevant att beakta när man ska mäta det totala ekonomiska värdet av hundar och katter. Men hur kan vi mäta dessa värden i kronor? För vissa funktioner som hundar och katter fyller kan det totala ekonomiska värdet åtminstone delvis värderas utifrån marknadsvärdet av en specifik funktion, eller alternativkostnaden för en viss funktion som inte inkluderar djuret (t.ex., säkerhetslösningar som ersätter vakthundar). För de flesta av de funktioner som katter och hundar fyller finns dock varken ett marknadsvärde eller en tydligt identifierbar alternativkostnad. Till exempel reflekteras de värden som en hund- eller kattägare förknippar med sällskapsdjur i begränsad omfattning på befintliga marknader och icke-användarvärden kan endast mätas indirekt.

Metodologiskt kan det totala ekonomiska värdet estimeras utifrån faktiska val (RP, "revealed preferences") eller på val mellan hypotetiska alternativ (SP, "stated preferences"). Vad gäller hundar och katter är RP användbar i begränsad utsträckning eftersom de funktioner som djuren fyller i begränsad omfattning handlas på befintliga (eller relaterade) marknader och eftersom tillvägagångssättet exkluderar de som inte själva har djur. Detta kan i teorin hanteras i SP men i detta sammanhang är SP problematiskt då det är svårt att konstruera val som respondenterna lätt kan förstå, acceptera som rimligt, och svara på ett opartiskt sätt. En alternativ ansats fokuserar på subjektivt välbefinnande (SWB, "subjective wellbeing"). Som framgått ovan så relaterar många av värdena direkt till det egna välbefinnandet. SWB har visat sig vara en empiriskt lämplig och rimlig approximation av den upplevda nyttan. Jämfört med mer traditionella ekonomiska metoder så förlitar sig inte SWB på befintliga marknader (som i RP) och har fördelen att man frågar respondenterna om deras nuvarande livstillfredsställelse

---

<sup>29</sup> Till exempel kommer 20 % av husdjuren i USA från sådana organisationer [132].

och därmed undviker hypotetiska frågor (som i SP) som människor kan ha svårt att tolka och utvärdera. SWB kan i viss mån också användas för icke-användarvärden. SWB har använts i en mängd olika ekonomiska studier som sträcker sig från naturupplevelser till klimatförändringen. Ansatsen har också använts i tidigare studier som rör sällskapsdjur [140] men har då inte inkluderat de ekonomiska värden som diskuteras här.

Vilken metod som är lämpligast för att mäta det totala ekonomiska värdet av katter och hundar som sällskapsdjur beror på vilken typ av värden vi pratar om. För värden som direkt påverkar en individs nuvarande välbefinnande kan SWB vara en lämplig metod. Detta gäller många direkta och indirekta användarvärden och för altruistiska värden samt, för vissa individer, även värden relaterade till djurvälstånd. Metoden är, vad gäller de flesta individer, mindre relevant för värden som relaterar till den framtida tillgången (speciellt options- och legatvärden) och existensvärden. För icke-användarvärden som inte kraftigt påverkar det nuvarande välbefinnandet hos en individ skulle SP snarare än SWB vara lämplig.

Många av ovanstående argument gäller också arbetande djur och assistanshundar. Den stora skillnaden gäller direkta användarvärden. För arbetande djur är dessa inte nödvändigtvis exklusiva för den som har hand om djuret. För värden som är exklusiva för den som har hand om djuret så kan SWB vara en relevant ansats medan RP kan vara lämpligt annars. För assistanshundar är det direkta användarvärdet exklusivt för den som har hunden men den lämpligaste metoden beror delvis på om det ges till denna person (t.ex. ledarhundar), i vilket fall SWB och SP är lämpligt, eller om personen anskaffar djuret privat (t.ex. signal- och servicehundar), i vilket fall SWB och RP är lämpliga.

I ett pågående forskningsprojekt vid Sveriges lantbruksuniversitet samarbetar forskare inom ekonomi, veterinärmedicin och husdjursvetenskap för att utveckla metoder som kan användas för tydliggöra hundars och katters totala ekonomiska värde. Projektets delstudier behandlar framtagande av en ekonomisk modell, en undersökning av vilka värden svenskar associerar med hundar och katter, och en undersökning av hur dessa värden relaterar till människors subjektiva välbefinnande, vilket kan ge en klarare bild av den nytta som uppkommer av att vi håller hundar och katter.

## 5. Avslutande kommentar

Det finns mer än 2 miljoner hundar och katter i Sverige och omkring vart fjärde svenskt hushåll har minst en hund eller en katt. DYN uppskattade 2011 att djurbranschen omsatte 10 miljarder kronor [17]<sup>30</sup> och 2016 att antalet yrkesverksamma uppgick till drygt 20 000 [15]. Idag spenderar vi mer än 15 miljarder på djurmat, djurutrustning, sjukvård, försäkring, inackordering och omvårdnad samt kurs- och tävlingsverksamhet. Detta uppskattas bidra med mer än 6,6 miljarder till samhällsekonomin och den sysselsättning som genereras överstiger 8 000 anställda helårsarbeten. Ytterligare studier behövs dock för att få en mer fullständig bild av det samhällsekonomiska värdet av dessa djur. Detta gäller t.ex. värden som genereras hos svenska underleverantörer, värdet av de tjänster som arbetande djur erbjuder, samt resor, logi och uppehälle som är förknippade med fritidsaktiviteter och turism.

Det samhällsekonomiska värdet av hundar och katter motsvarar bara en del av det totala ekonomiska värdet av dessa djur. Det flerdimensionella totala ekonomiska värdet av hundar och katter relaterar till de subjektivt upplevda fördelarna och nackdelarna med dessa djur. De subjektiva värderingarna påverkar mänskligt beteende och välbefinnande och påverkar i förlängningen djurens välbefinnande. Att identifiera och mäta dessa värden är nödvändigt för att kunna bestämma det totala ekonomiska värdet av hundar och katter och det finns därför ett behov av ytterligare studier inom detta område.

---

<sup>30</sup> Omsättningen relaterad till hund, katt och smådjur uppgick 2008 enligt Manimalis till 8 751 miljoner kronor [141].

## Referenser

- [1]. SCB. (2013). *Hundar, katter och andra sällskapsdjur 2012*. Tillgänglig: <http://www.skk.se/Global/Dokument/Om-SKK/SCB-undersokning-Hundar-katter-och-andra-sallskapsdjur-2012.pdf> [2016-06-13]
- [2]. APPA (American Pet Products Association). APPA National Pet Owners Survey. Tillgänglig: [http://www.americanpetproducts.org/press\\_industrytrends.asp](http://www.americanpetproducts.org/press_industrytrends.asp)
- [3]. Polisen (2016). *Hundförare*. Tillgänglig: <https://polisen.se/Om-polisen/Specialkompetenser/Hundforare/> [2016-10-23]
- [4]. Westerman, Michell; chef stabsavdelningen, Försvarmaktens hundtjänstenhet, Försvarmakten. 2016. Mejlkorrespondens 22 september.
- [5]. Tjänstehundsavelsutredningen. (2010). *Bättre marknad för tjänstehundar*. Stockholm: Fritzes. (SOU 2010:21).
- [6]. Tullverket. (2016). *Tullverkets sökhundar*. Tillgänglig: <http://www.tullverket.se/press/faktabank/tullverket/sokhundar.4.5c62b5b71540cfd1824319e.html> [2016-10-23]
- [7]. Kriminalvården (u.å.). *Han leder en känslig nos*. Tillgänglig: <https://www.kriminalvarden.se/jobba-hos-oss/yrkesroller/kriminalvardare/han-leder-en-kanslig-nos/> [2016-10-23]
- [8]. Larsson, Anders; Hemvärnets stridsskolan (HvSS). 2016. Telefonintervju 19 oktober.
- [9]. Socialstyrelsen. (2014). *Utvärdering av försöksverksamhet med service- och signalhundar*. Tillgänglig: <http://www.socialstyrelsen.se/Lists/Artikelkatalog/Attachments/19639/2014-12-30.pdf> [2016-06-14]
- [10]. Norelius Centervik; Ulrika; individstödchef, Synskadades Riksförbund. 2016. Telefonintervju 16 september.
- [11]. Ekdahl, Karin; kanslist, Svenska Service- och Signalhundsförbundet. 2017. Mejlkorrespondens 25 januari.
- [12]. FoU Västernorrland (2012). *Vårdhund – i rehabilitering inom äldreomsorgen*. Rapport 2012:11. Tillgänglig: <http://fouvalfard.se/file/2012-vardhund.pdf> [2016-11-04]
- [13]. Uddman, Ulf; VD Svenska Kennelklubben, ordförande Hundskyddsföreningen/Hundstallet, ordförande Djurbranschens yrkesnämnd. 2017. Personligt meddelande 2017-04-05.
- [14]. Linnéuniversitetet (2016). *Projekt: Bokhunden och Astrid Lindgren*. Tillgänglig: <https://lnu.se/forskning/sok-forskning/forskningsprojekt/bokhunden/> [2016-11-29]
- [15]. DYN, Djurbranschens yrkesnämnd. (2016). *DYN-rapport 2016. En kartläggning av branschen*. Tillgänglig: <http://www.djurn.se/main/default.asp?id=7&huvud=27&langID=1#nogo> [2016-06-17]
- [16]. Westerberg, Cecilia; handläggare, Länsstyrelsen Stockholm. 2016. Telefonintervju 20 september.
- [17]. DYN, Djurbranschens yrkesnämnd. (2011). *Sällskapsdjur – en framtidsbransch. En kartläggning av svenskt företagande*. Tillgänglig: <http://www.djurn.se/main/default.asp?id=7&huvud=27&langID=1#nogo> [2016-10-14]

- [18]. Adielsson, Göran; ordförande, Viltmästareförbundet. 2016. Telefonintervju 1 september.
- [19]. Nationella Viltolycksrådet (u.å.). *Svenska jägareförbundet*. Tillgänglig: <http://www.viltolycka.se/om-nationella-viltolycksradet/samarbetsparter/svenska-jagareforbundet/> [2016-08-30]
- [20]. Persson, Lena; ordförande, Svenska Vallhundsklubben. 2016. Telefonintervju 29 augusti.
- [21]. SKK (2016). *SKK verksamhet 2015*. Tillgänglig: <http://www.skk.se/Global/Dokument/Om-SKK/Verksamhetssiffror-SKK-2015.pdf> [2016-09-02]
- [22]. Larsson, Jessica; länsansvarig Värmland/Örebro, jaktvårdskonsulent, Svenska Jägareförbundet. 2016. Telefonintervju 1 september.
- [23]. Djurskyddet Sverige (2016). *Verksamheten 2014-2015*. Tillgänglig: [http://www.djurskyddet.se/wp-content/uploads/2016/11/verksamhetsberattelse-2014-2015\\_webb.pdf](http://www.djurskyddet.se/wp-content/uploads/2016/11/verksamhetsberattelse-2014-2015_webb.pdf) [2016-12-01]
- [24]. Hirsch, E., Andersson, M., Loberg, J. (2014). Swedish cat shelters: a descriptive survey of husbandry practices, routines and management. *Animal Welfare* 23: 411-421.
- [25]. SCB (2016). Utdrag ur statistikdatabasen: Hushållens konsumtionsutgifter (ENS2010) efter ändamål COICOP. År 1980 – 2015. [http://www.statistikdatabasen.scb.se/pxweb/sv/ssd/START\\_NR\\_NR0103\\_NR0103E/NR0103ENS2010T03A/?rxid=6cdd44b5-37d7-4b98-abaa-b999aa0a3533](http://www.statistikdatabasen.scb.se/pxweb/sv/ssd/START_NR_NR0103_NR0103E/NR0103ENS2010T03A/?rxid=6cdd44b5-37d7-4b98-abaa-b999aa0a3533)
- [26]. SCB (2016). Utdrag ur statistikdatabasen (företagsdatabasen): Företag och anställda (FDB) efter näringsgren SNI2007 och storleksklass. År 2008 – 2016. [http://www.statistikdatabasen.scb.se/pxweb/sv/ssd/START\\_NV\\_NV0101/FDBR07/table/tableViewLayout1/?rxid=c2cb7f8a-a378-4d3a-9ed0-d46bb0dcf686](http://www.statistikdatabasen.scb.se/pxweb/sv/ssd/START_NV_NV0101/FDBR07/table/tableViewLayout1/?rxid=c2cb7f8a-a378-4d3a-9ed0-d46bb0dcf686)
- [27]. Uddman, Ulf; VD Svenska Kennelklubben, ordförande Hundskyddsföreningen/Hundstallet, ordförande Djurbranschens yrkesnämnd. 2016. Telefonintervju 21 november.
- [28]. Utdrag ur Djurskyddskontrollregistret, per den 2016-09-29.
- [29]. IF (u.å.). *Köpa hund*. Tillgänglig: <https://www.if.se/privat/forsakringar/djurforsakring/hundforsakring/kopa-hundvalp> [2016-10-20]
- [30]. SKK (u.å.). *Kostnad för hund*. Tillgänglig: <http://www.skk.se/sv/kopahund/att-kopahund/Funderar-du-pa-hund/kostnad-for-hund/> [2016-10-20]
- [31]. Jordbruksverket (2016). *Årsredovisning 2015*. Tillgänglig: [https://www.jordbruksverket.se/download/18.7f12f17152e1cd58f07d78d/1455549842762/Årsredovisning+2015\\_2016\\_02\\_15\\_w.pdf](https://www.jordbruksverket.se/download/18.7f12f17152e1cd58f07d78d/1455549842762/Årsredovisning+2015_2016_02_15_w.pdf) [2016-12-20]
- [32]. SVERAK (2015). *Värderingsnorm*. Tillgänglig: <http://www.sverak.se/att-ha-katt/varderingsnorm-katt/> [2017-02-14]
- [33]. SVERAK (2015). *Raskatter och kattraser*. Tillgänglig: <http://www.sverak.se/kattraser/> [2017-02-14]
- [34]. Djurskyddet Sverige (2016). *Samarbete med Blocket och Bortskänkes*. Tillgänglig: <http://www.djurskyddet.se/tips/blivande-djuragare/samarbete-med-blocket-och-bortskankes/> [2016-12-19]

- [35]. Nyberg, Helena; avdelningschef (Medlemsavdelningen), Svenska Kennelklubben. 2016. Telefonintervju 21 oktober.
- [36]. DjurID (2016). *SKKs ägarregistrering*. Tillgänglig: <http://hundar.sk.se/agarreg/> [2016-12-19]
- [37]. Euromonitor International (2016). Pet care in Sweden.
- [38]. eHälsomyndigheten (2016). *Detaljhandel med läkemedel 2015. Ett tabellverk baserat på försäljningsuppgifter från svenska öppenvårdsapotek och försäljningsställen för vissa receptfria läkemedel*. Dokumentnummer: 2016/01930-2. Tillgänglig: [https://www.ehalsomyndigheten.se/globalassets/dokument/statistik/detaljhandel\\_med\\_lake\\_medel\\_2015\\_1.pdf](https://www.ehalsomyndigheten.se/globalassets/dokument/statistik/detaljhandel_med_lake_medel_2015_1.pdf) [2016-08-31]
- [39]. Databasutdrag från eHälsomyndigheten per den 2016-09-08.
- [40]. Euromonitor International (2016). Dog food in Sweden.
- [41]. Euromonitor International (2016). Cat food in Sweden.
- [42]. SCB (2016). Utdrag ur statistikdatabasen: Varuimport och varuexport efter varugrupp KN 2,4,6-nivå, bortfallsjusterad, sekretessrensad. År 2000-2015. [http://www.statistikdatabasen.scb.se/pxweb/sv/ssd/START\\_HA\\_HA0201\\_HA0201B/mpExpKNTotAr/?rxid=427ba5e3-3cdd-47f5-bbcd-37cdda4788f0](http://www.statistikdatabasen.scb.se/pxweb/sv/ssd/START_HA_HA0201_HA0201B/mpExpKNTotAr/?rxid=427ba5e3-3cdd-47f5-bbcd-37cdda4788f0)
- [43]. SCB (2016). Utdrag ur statistikdatabasen: Basfakta företag enligt Företagens ekonomi efter år, näringsgren SNI 2007 År 2000-2014 [http://www.statistikdatabasen.scb.se/pxweb/sv/ssd/START\\_NV\\_NV0109\\_NV0109L/BasfaktaFEng07/table/tableViewLayout1/?rxid=487c1a3a-6391-4893-a7d9-28b6df66a6e1](http://www.statistikdatabasen.scb.se/pxweb/sv/ssd/START_NV_NV0109_NV0109L/BasfaktaFEng07/table/tableViewLayout1/?rxid=487c1a3a-6391-4893-a7d9-28b6df66a6e1)
- [44]. Zoo support. (2017). *Arken Zoo och Djurmagazinet går samman*. Tillgänglig: <http://zoosupport.se/arken-zoo-djurmagaazinet-gar-samman/> [2017-02-02]
- [45]. Euromonitor International (2016). Pet products in Sweden.
- [46]. Forsberg, Lars Johan; ordförande, Zoobranschens Riksförbund, representant i Djurbranschens yrkesnämnd. 2016. Telefonintervju 22 december.
- [47]. Jordbruksverket. (2013). Djurens hälso- och sjukvård – i ett tioårsperspektiv. (Rapport 2013:19).
- [48]. Agria (2015). *Årsredovisning Agria Djurförsäkring*. Tillgänglig: <http://www.lansforsakringar.se/globalassets/aa-global/dokument/ovrigt/aa-om-oss/finansiella-rapporter/06423-agria-arsredovisning-2014.pdf> [2016-12-01]
- [49]. Svensk försäkring. (2016). *Försäkringar i Sverige. Statistik 2015*. Tillgänglig: [http://www.svenskforsakring.se/Statistics/StatBranch/Forsakring%20i%20Sverige/SF\\_Statistikbroschyr\\_2015\\_web.pdf](http://www.svenskforsakring.se/Statistics/StatBranch/Forsakring%20i%20Sverige/SF_Statistikbroschyr_2015_web.pdf) [2016-08-31]
- [50]. Agria (2016). *Årsredovisning Agria Djurförsäkring*. Tillgänglig: <http://www.lansforsakringar.se/globalassets/aa-global/dokument/ovrigt/aa-om-oss/finansiella-rapporter/06423-agria-arsredovisning-2015.pdf> [2016-11-29]
- [51]. SCB (2016). *Försäkringsföretagen under 2015*. Statistiska meddelanden, FM 12 SM 1603, Statistiska centralbyrån.
- [52]. Pekka Olson, chef för veterinära åtgärder, Agria, mejl- och telefonkorrespondens 2017-01-25.

- [53]. Lundvall, Maria; branschansvarig, Svensk Djursjukvård. 2016. Mejlkorrespondens. 22 juni.
- [54]. Svensk Djursjukvård (2016). Branschrapport 2016. Tillgänglig: [https://issuu.com/svenskdjursjukvard/docs/svensk\\_djursjukvard\\_high](https://issuu.com/svenskdjursjukvard/docs/svensk_djursjukvard_high) [2016-09-08]
- [55]. Bunninger, Johan; tf enhetschef, Distriktsveterinärerna (Jordbruksverket). 2016. Mejlkorrespondens 16 september.
- [56]. Veterinärutredningen (2007). *Veterinär fältverksamhet i nya former*. Stockholm: Fritzes. (SOU 2007:24)
- [57]. Läkemedels- och apoteksutredningen (2014). *Läkemedel för djur, maskinell dos och sällsynta tillstånd – hantering och prissättning*. Stockholm: Fritzes. (SOU 2014:87).
- [58]. Antonov, Karolina; analyschef, Läkemedelsindustriföreningen. 2016. Mejlkorrespondens 29 november.
- [59]. Flisbäck, Patrik; ordförande, Djurhemsförbundet. 2016. Mejlkorrespondens 29 november.
- [60]. Hell, Ann-Charlotte; ordförande, Svenska kattskyddsförbundet. 2016. Mejlkorrespondens. 25 november.
- [61]. Hagelstedt, Åsa; generalsekreterare, Djurskyddet Sverige. 2016. Mejlkorrespondens. 18 november.
- [62]. Bodin, Linda; hundinstruktör, lärare, ekonomi och administration, Hundens hus. 2016. Mejlkorrespondens. 10 september.
- [63]. Laurin, Lina; ordförande, Sveriges Hundfrisörer. 2016. Mejlkorrespondens. 2 september.
- [64]. Hundstallet (2016). *Årsredovisning och koncernredovisning för Hundstallet- Svenska Hundskyddsföreningen*. Tillgänglig: [http://hundstallet.se/wp-content/uploads/2016/02/Svenska-Hundskyddsföreningen\\_2015.pdf](http://hundstallet.se/wp-content/uploads/2016/02/Svenska-Hundskyddsföreningen_2015.pdf) [2016-11-25]
- [65]. SBK (2016). Verksamhetsberättelse. Tillgänglig: [http://brukshundklubben.se/Documents/1\\_startdelen/7\\_om\\_oss/kongress/2016/SBK\\_verksamhetsberattelse\\_2015\\_webbversion.pdf](http://brukshundklubben.se/Documents/1_startdelen/7_om_oss/kongress/2016/SBK_verksamhetsberattelse_2015_webbversion.pdf) [2016-09-22]
- [66]. Andersson, Annica; vice ordförande, Svenska Terrierklubben. 2016. Telefonintervju 28 oktober.
- [67]. Folkbildningsrådet (2016). *Studieförbundens ekonomi 2015*. Tillgänglig: <http://www.folkbildningsradet.se/globalassets/rapporter/uppfoljning/studieforbundens-ekonomi/studieforbundens-ekonomi/studieforbundens-ekonomi-2015.pdf?epieditmode=true> [2017-02-15]
- [68]. SCB. (2016). *Utdrag ur studieförbundsstatistik: Ämnesstatistik för förbund, studiecirklar*. Tillgänglig: [https://www.h6.scb.se/stuv/Statistik\\_Offentlig\\_Rapport.aspx](https://www.h6.scb.se/stuv/Statistik_Offentlig_Rapport.aspx) [2016-09-02]
- [69]. Svenska agilityklubben (2016). *Tävlingsstatistik*. Tillgänglig: <http://agilityklubben.se/tavling/tavlingsstatistik/> [2017-02-02]
- [70]. Färdigh, Michael W; förbundsekonom, Sveriges Kattklubbars Riksförbund. 2016. Mejlkorrespondens 12-17 oktober. Telefonintervju 28 november.
- [71]. WCF-föreningarna i Norden. *Utställningar 2015*. Tillgänglig: <http://www.wcfnordic.se/utstaellningar-2015.html> [2016-10-03]



- [72]. Ewa Lundin, Svenska agilityklubben, mejlkorrespondens, 2016-09-16.
- [73]. Olsson, Barbro; Brukshundklubben. 2016. Mejlkorrespondens, 19 oktober.
- [74]. SBK (2017). *Anmälningsavgifter*. Tillgänglig: <http://www.brukshundklubben.se/tavling-utstallning/anmal-till-tavling/anmalningsavgifter/> [2017-02-14]
- [75]. SKK. (2015). *Verksamhetsberättelse 2013-2014*. Tillgänglig: [http://www.skk.se/Global/Dokument/Om-SKK/Verksamhetsberattelse\\_2014\\_webb.pdf](http://www.skk.se/Global/Dokument/Om-SKK/Verksamhetsberattelse_2014_webb.pdf) [2016-09-02]
- [76]. Brukshunden (u.å.). *Tidningen*. Tillgänglig: <http://www.brukshunden.se/tidningen/> [2016-10-19]
- [77]. TS mediefakta AB. (2016). *Tidskrifter*. Tillgänglig: <http://ts.se/mediefakta-upplagor/tidskrifter/> [2016-09-01]
- [78]. Härliga hund (u.å.). *Prenumerera nu*. Tillgänglig: <http://harligahund.prens-service.se> [2016-09-08]
- [79]. Min Jakthund (u.å.). *Mediafakta 2015*. Tillgänglig: [http://www.minjakthund.se/grafik/Mediafakta\\_2015.pdf](http://www.minjakthund.se/grafik/Mediafakta_2015.pdf) [2016-12-19]
- [80]. Pressbyrån (u.å.). *Min Jakthund*. Tillgänglig: <https://www.pressbyran.se/webbshop/produkt/min-jakthund/> [2016-12-19]
- [81]. Canis (2017). *5 bra anledningar att annonsera i Canis*. Tillgänglig: <http://www.canis.se/annons/canis.php> [2017-02-06]
- [82]. Canis (u.å.). *Beställ prenumeration på hundtidningen Canis!*. Tillgänglig: <http://hundetidsskrift.no/sv/bestill-abonnement-pa-hundetidsskriften-canis/> [2016-12-20]
- [83]. SVERAK (2016). *Årsmötesprotokoll*. Tillgänglig: [http://www.sverak.se/wp-content/uploads/2016/05/Årsmötesprotokoll\\_2016.pdf](http://www.sverak.se/wp-content/uploads/2016/05/Årsmötesprotokoll_2016.pdf) [2017-02-14]
- [84]. Färdigh, Agneta; Sveriges Kattklubbars Riksförbund. 2016. Telefonintervju 28 november.
- [85]. WCF-föreningarna i Norden. *WCF-föreningarna i Norden*. Tillgänglig: <http://www.wcf-nordic.se/foereningar.html> [2017-02-14]
- [86]. Kattliv. *Annonsprislista 2016*. Tillgänglig: <http://www.kattliv.com/start/annonsprislista16.pdf> [2017-02-14]
- [87]. Kattliv. *Prenumerera*. Tillgänglig: [http://www.kattliv.com/start/?page\\_id=2](http://www.kattliv.com/start/?page_id=2) [2017-02-14]
- [88]. Egmont Publishing (u.å.). *Prislista print 2017*. Tillgänglig: [http://www.egmont.com/Upload/Publishing/se/PDF/Mediafakta%202017/Pets\\_Mediafakta\\_2017\\_Print.pdf](http://www.egmont.com/Upload/Publishing/se/PDF/Mediafakta%202017/Pets_Mediafakta_2017_Print.pdf) [2016-12-19]
- [89]. Egmont Publishing (2016). *Pets*. Tillgänglig: <https://www.dintidning.se/pets> [2016-12-19]
- [90]. SVT (2014). *Katt till kaffet – den nya cafétrenden*. Tillgänglig: <http://www.svt.se/nyheter/utrikes/katt-till-kaffet-den-nya-cafetrenden> [2016-12-19]
- [91]. Expressen (2016). *Välkommen till Miaos kattcafé: ”Man blir glad”*. Tillgänglig: <http://www.expressen.se/kvalls-posten/valkommen-till-miaos-kattkaffe-man-blir-glad/> [2016-12-20]

- [92]. Skövde nyheter (2016). *Planen: Kattcafé i Skövde*. Tillgänglig: <http://www.skovdenyheter.se/article/planen-kattcafe-i-skovde/> [2016-12-20]
- [93]. Sydsvenskan (2015). *Nu får Malmö ett kattcafé*. Tillgänglig: <https://www.sydsvenskan.se/2015-07-03/nu-far-malmo-ett-kattkafe> [2016-12-20]
- [94]. Björklund, Annette; personalhandläggare, Jordbruksverket. 2016. Mejlkorrespondens 8 november.
- [95]. de Vries, Tjitte; enhetschef på enheten för försöksdjur och sällskapsdjur, Jordbruksverket. 2016. Mejlkorrespondens 16 november.
- [96]. Göteborg Stad (2014). *Handlingsplan för införande av vårdhund inom äldreomsorgen*. Tillgänglig: [http://www5.goteborg.se/prod/Intraservice/Namndhandlingar/SamrumPortal.nsf/5703425B70FD67CDC1257CED0028867C/\\$File/18%20Handlingsplan%20inforande%20av%20vardhund%20TU.pdf?OpenElement](http://www5.goteborg.se/prod/Intraservice/Namndhandlingar/SamrumPortal.nsf/5703425B70FD67CDC1257CED0028867C/$File/18%20Handlingsplan%20inforande%20av%20vardhund%20TU.pdf?OpenElement) [2017-02-14]
- [97]. Line Steffensson, Extrahjälpen, telefonintervju 2016-11-25
- [98]. SBK (2015). *Utbilda assistanshund*. Tillgänglig: <http://www.brukshundklubben.se/assistanshund/utbilda-assisstanshund/> [2017-02-02]
- [99]. Larsson, Lennart; Securitas. 2016. Telefonintervju 30 augusti.
- [100]. David Enlund, AVARN Security. Telefonintervju 2016-09-01.
- [101]. Anders Jonsson, Nokas. Telefonintervju 2016-09-01.
- [102]. Nationella Viltolycksrådet (2013). *Nationella Viltolycksrådets verksamhetsberättelse 2013*. Tillgänglig: <http://www.viltolycka.se/service/dokument/> [2016-06-29]
- [103]. Arnott, E.R., Early, J.B., Wade, C.M., & McGreevy, P.D. (2014). Estimating the economic value of Australian stock herding dogs. *Animal Welfare* 23: 189-197.
- [104]. Richardson, L., & Loomis, J. (2009). The total economic value of threatened, endangered and rare species: An updated meta-analysis, *Ecological Economics* 68(5): 1535-1548.
- [105]. Lagerkvist, C.J., Hansson, H., Hess, S., & Hoffman, R. (2011). Provision of Farm Animal Welfare: integrating productivity and non-use values. *Applied Economics Perspectives and Policy* 33(4):484-509.
- [106]. Staats, S., Wallace, H., & Anderson, T. (2008). Reasons for Companion Animal Guardianship (Pet Ownership) from Two Populations, *Society and Animals* 16: 279-291
- [107]. Staats, S., Sears, K., & Pierfelice, L. (2006). Teachers' pets and why they have them: An investigation of the human animal bond, *Journal of Applied Social Psychology* 36: 1881-1891.
- [108]. Duvall Antonacopoulos, N.M., & Pychyl, T.A. (2010). An Examination of the Potential Role of Pet Ownership, Human Social Support and Pet Attachment in the Psychological Health of Individuals Living Alone, *Anthrozoös* 23(1): 37-54.
- [109]. Wood, L., Giles-Corti, B., & Bulsara, M. (2005). The pet connection: Pets as a conduit for social capital? *Social Science & Medicine* 61: 1159-1173.
- [110]. Wells, D.L. (2007). Domestic dogs and human health: An overview, *British Journal of Health Psychology* 12: 145-156.

- [111]. Morley, C., & Fook, J. (2005). The importance of pet loss and some implications for services, *Mortality* 10: 127–143.
- [112]. Wells, D.L. (2009). The effects of animals on human health and well-being, *Journal of Social Issues* 65: 523–543.
- [113]. Herzog, H. (2011). The impact of pets on human health and well-being: Fact, fiction, or hypothesis? *Current Directions in Psychological Science* 20: 236–239.
- [114]. Chur-Hansen, A., Stern, C., & Winefield, H. (2010). Gaps in the evidence about companion animals and human health: Some suggestions for progress, *International Journal of Evidence-Based Healthcare* 8: 140–146.
- [115]. McNicholas, J., Gilbey, A., Rennie, A., Ahmedzai, S., Dono, J., & Ormerod, E. (2005). Pet ownership and human health: A brief review of evidence and issues, *British Medical Journal*, 331, 1252–1254.
- [116]. Müllersdorf, M., Granström, F., Sahlqvist, L., & Tillgren, P. (2010). Aspects of health, physical/leisure activities, work and socio-demographics associated with pet ownership in Sweden, *Scandinavian Journal of Public Health*, 38, 53–63.
- [117]. Koivusilta, L.K., & Ojanlatva, A. (2006). To have or not to have a pet for better health? *PloS One* 1(1): e109.
- [118]. Miltiades, H., & Shearer, J. (2011). Attachment to pet dogs and depression in rural older adults, *Anthrozoös* 24: 147–154.
- [119]. Peacock, J., Chur-Hansen, A., & Winefield, H. (2012). Mental Health Implications of Human Attachment to Companion Animals, *Journal Of Clinical Psychology* 68(3): 292–303.
- [120]. Toohey, A.M., & Rock, M.J. (2011). Unleashing their potential: a critical realist scoping review of the influence of dogs on physical activity for dog-owners and non-owners, *International Journal of Behavioral Nutrition and Physical Activity* 8: 46.
- [121]. Cutt, H., Giles-Corti, B., Knuiaman, M., & Burke, V. (2007). Dog ownership, health and physical activity: A critical review of the literature, *Health & Place* 13: 261–272.
- [122]. Hoerster, K.D., Mayer, J.A., Sallis, J.F., Pizzi, N., Talley, S., Pichon, L.C., & Butler, D.A. (2011). Dog Walking: Its Association with Physical Activity Guideline Adherence and its Correlates. *Preventive Medicine* 52 (1): 33–38.
- [123]. Headey, B., & Grabka, M.M. (2007). Pets and human health in Germany and Australia: national longitudinal results, *Social Indicators Research* 80:207–311.
- [124]. Parslow, R. A., Jorm, A. F., Christensen, H., & Rodgers, B. (2005). Pet ownership and health in older adults: Findings from a survey of 2,551 community-based Australians aged 60–64. *Gerontology* 51: 40–47.
- [125]. Parker, G., Gayed, A., Owen, C., Hyett, M., Hilton, T., & Heru, G. (2010). Survival following an acute coronary syndrome: A pet theory put to the test, *Acta Psychiatrica Scandinavica* 121: 65–70.
- [126]. Hundansvarsutredningen. (2003). *Hund i rätta händer - om hundägarens ansvar*. Stockholm: Fritzes. (SOU 2003:46).
- [127]. Chomel, B.B., & Sun, B. (2011). Zoonoses in the Bedroom. *Emerging Infectious Diseases* 17(2): 167-172.

- [128]. Chen, C.M., Tischer, C., Schnappinger, M., & Heinrich, J. (2010). The role of cats and dogs in asthma and allergy - a systematic review. *International Journal of Hygiene and Environmental Health* 213(1): 1-31.
- [129]. Tjänstehundsutredningen. (2005). *Hundgöra – att göra hundar som gör nytta*. Stockholm: Fritzes. (SOU 2005:75).
- [130]. Wells, D. (2011). The value of pets for human health, *Psychologist* 24(3): 172-176.
- [131]. Souter, M.A., & Miller, M.D. (2007). Do animal-assisted activities effectively treat depression? A meta-analysis, *Anthrozoos* 20(2): 167-180
- [132]. Nimer, J., & Lundahl, B. (2007). Animal-Assisted Therapy: A Meta-Analysis, *Anthrozoos: A Multidisciplinary Journal of The Interactions of People & Animals* 20(3): 225-238.
- [133]. Virués-Ortega, J., Pastor-Barriuso, R., Castellote, J., Población, A.A., & De Pedro-Cuesta, J. (2012). Effect of animal-assisted therapy on the psychological and functional status of elderly populations and patients with psychiatric disorders: a meta-analysis, *Health Psychology Review* 6(2): 197-221.
- [134]. Neumann, S.L. (2010). Animal Welfare Volunteers: Who Are They and Why Do They Do What They Do, *Anthrozoos: A Multidisciplinary Journal of The Interactions of People & Animals*, 23(4): 351-364.
- [135]. McKendree, M.G.S, Croney, C.C., & Olynk Widmar, N.J. (2014). BIOETHICS SYMPOSIUM II: current factors influencing perceptions of animals and their welfare. *Journal of Animal Science*, 92(5):1821-31.
- [136]. Taylor, N., Signal, T.D. (2009). Pet, pest, profit: isolating differences in attitudes towards the treatment of animals. *Anthrozoos*, 22(2): 129-135.
- [137]. Anshelm, M., Mackhe, P. (2011). *Den svenska mediebranschen. – En analys av ekonomin i mediebranschen 2007-2010*. Stockholm: Institutet för reklam- och mediestatistik. Tillgänglig: <https://sverigesradio.se/diverse/appdata/isidor/files/3938/11529.pdf>
- [138]. Fall T, Lundholm C, Örtqvist AK, Fall K, Fang F, Hedhammar Å, Kämpe O, Ingelsson E, Almqvist C. Early Exposure to Dogs and Farm Animals and the Risk of Childhood Asthma. (2015). *JAMA Pediatr.* 169(11):e153219. doi:10.1001/jamapediatrics.2015.3219
- [139]. Hoffmann, R., Lagerkvist, C.J., Hagberg Gustavsson, M., Ström Holst, B. (kommande). An economic perspective on the value of cats and dogs. *Society & Animals*.
- [140]. Himsforth, C.G., & Rock, M. (2013). Pet Ownership, Other Domestic Relationships, and Satisfaction with Life among Seniors: Results from a Canadian National Survey, *Anthrozoös* 26 (2): 295–305.
- [141]. Manimalis. (2009). Manimalisrapporten 2009. <http://manimalis.com/wp-content/uploads/2014/03/Manimalisrapporten-2009.pdf>

## Appendix.

### Exempel på beräkning av sysselsättning: Antal anställda helårsarbeten i Zooaffärer hänförlig till försäljning av hund- & kattfoder

29,8 procent av allt hund- och kattfoder säljs idag via Zooaffärer och 2014 uppgick försäljningen av hund- och kattfoder i Sverige till 4 113 miljoner *inklusive* moms [37]. I avsaknad av uppgifter om hur stor andel av fodret som 2014 såldes via Zooaffärer antas att proportionen var densamma som den är idag. Det skulle innebära att Zooaffärer 2014 sålde hund- och kattfoder för 979 miljoner kronor *exklusive* moms ( $29,8 \% * 4\ 113\ \text{miljoner kr} * 0,8$ ). 2014 omsatte Zooaffärer enligt SCB 2 252 miljoner kronor exklusive moms och sysselsatte 1 268 personer räknat i antal anställda helårsarbeten [43]. I avsaknad av uppgifter om sysselsättningen i Zooaffärer 2015 så antas att den är densamma som 2014. Antal anställda helårsarbeten i Zooaffärer som kan relateras till försäljning av hund- och kattfoder erhålls genom att multiplicera proportionen av Zooaffärers totala omsättning som 2014 kunde hänföras till hund- och kattfoder ( $979\ \text{milj kr} / 2\ 252\ \text{milj kr}$ ) med det totala antalet sysselsatta helårsarbeten inom Zooaffärer (1 268) vilket motsvarar cirka 551 anställda helårsarbeten.

Förkortningar:

BNP	Bruttonationalprodukten
DYN	Djurbranschens yrkesnämnd
MSB	Myndigheten för samhällsskydd och beredskap
SCB	Statiska centralbyrån
SBK	Svenska Brukshundklubben
SKK	Svenska kennelklubben
SVERAK	Sveriges Kattklubbars Riksförbund
WCF	World Cat Federation





SCIENCE AND  
EDUCATION **FOR**  
**SUSTAINABLE**  
**LIFE**



**Framtidens djur, natur och hälsa**  
[www.slu.se/framtidsdjurnaturhalsa](http://www.slu.se/framtidsdjurnaturhalsa)