

Akuta åtgärder efter rovdjursangrepp

Jens Frank



Efter ett rovdjursangrepp i en tamdjursbesättning är risken för ett förnyat angrepp mycket stor. Även närbelägna besättningar löper större risk att få angrepp på sina djur. För att undvika fler angrepp bör akuta skadeförebyggande åtgärder sättas in inom 12 timmar (senast innan natten) efter ett angrepp.

Akuta åtgärder ska ses som tillfälliga lösningar som fungerar till dess att risken för angrepp minskat. Risken avtar med tiden, så åtgärderna behöver bara ha effekt under cirka 4-6 veckor. Det ger även djurägaren tid och möjlighet att vidta permanenta åtgärder inför framtiden.

I detta faktablad beskriver vi flera akuta åtgärder. En del kan man genomföra själv, andra kan man behöva hjälp med. Innan man vidtar någon åtgärd bör man ha varit i kontakt med länsstyrelsen. Döda eller skadade djur ska besiktigas på angreppsplatsen av länsstyrelsens besiktningsman för tamdjur innan de flyttas därifrån.

Förbättra befintliga stängsel

Rovdjur är mer benägna att krypa under stängsel eller kliva mellan trådar än de är att hoppa över dem. Därför bör man tätas alla kryphål och svackor och sträcka alla trådar.

Rovdjur använder sig ofta av stigar



Rovdjur kryper oftast under stängsel. Alla kryphål och svackor behöver därför tätas. Foto: Per Blomqvist



Exempel på en svag punkt som måste tätas. Foto: Linn Svensson



Lapptyget ska sättas upp så att det vajar fritt i vinden. Foto: Jens Frank

och mindre vägar som traktorvägar och kan därmed styras in mot grindar eller andra öppningar i hagar. Sådana kan utgöra svaga punkter och bör tätas extra noga. Om det finns stora stenar eller andra föremål på utsidan av stängslet som underlättar för djur att ta sig in, kan stängslet behöva dras in en bit.

Elstängsel med få trådar kan kompletteras med en låg eltråd som monterar max 30 cm ovanför marken.

Fårnät i någorlunda bra skick kan kompletteras med en eller två eltrådar, beroende på nätets konstruktion. På nät med rörliga knutar monteras en låg tråd ca 30 cm från marken och

en hög tråd ca 15 cm ovanför nätet. På nät med låsta knutar räcker det med en hög tråd.

Vegetation kan behöva röjas undan och strömförsörjningen till elstängsel ses över. Eltrådar ska vara bra jordade och hålla minst 4 500 volt i början av betessäsongen.

Både vargar, lodjur och björnar simmar bra och kan ta sig in i hägn via vattenvägen. Naturliga avgränsningar som sjöar och vattendrag är inte säkra, oavsett hur stora eller breda de är. Någon form av stängsel måste alltså monteras även mot vatten.

Läs mer i Viltskadecenters faktablad 1/2017: *Stängsling mot vatten*.



Vattenlapptyg. Foto: Andreas Norin

Elnät eller tillfälliga trådstängsel

Elnät eller provisoriska elstängsel med järntrådar kan monteras snabbt. Det är viktigt att de är väl sträckta och att den lägsta tråden är så nära marken som möjligt (max 30 cm).

Elnät går vanligen fortare att sätta upp och ta ned än trådstängsel. De kan användas för att skydda alla djurslag. Om de ska användas till nötkreatur eller hästar bör de dock monteras utanför ett befintligt stängsel, för att undvika att djuren skadar sig på nätet. Flera länsstyrelser har elnät med tillhörande batteriaggregat och solpanel för minst ett par hektar att låna ut vid akuta händelser. Utlåning ordnas oftast efter kontakt med en besiktningsman eller rovdjurshandläggare.

Tillfälliga trådstängsel bör bestå av fem eltrådar. Avståndet mellan trådarna bör inte vara större än 25 cm.

Nattintag

Risken för rovdjursangrepp är som störst under kvällar, nätter och tidiga morgnar. Det är därför mycket effektivt att ta in tamdjuren i någon byggnad eller flytta dem till en säkrare fälla på nätterna första tiden efter ett rovdjursangrepp. Detta förutsätter naturligtvis att det finns tid, lämpliga byggnader eller fällor och möjlighet till utfodring. Denna åtgärd används ofta under de första dygnen efter ett angrepp, i väntan på andra lösningar. Det räcker dock inte med att flytta djuren till en fälla bredvid den som haft angrepp, såvida den andra inte är utrustad med bättre stängsel.

Lapptyg (främst mot varg)

Vid användning av *lapptyg* utnyttjar man vargens rädsla och vaksamhet för nya föremål i sin omgivning. Det består av en lång lina med tyglappar som sätts upp ca 1 m utanför det befintliga stängslet. Effekten är tidsbegränsad, men studier har visat att vargar undviker att passera lapptyg i upp till sex veckor. Variationen mellan olika vargindivider är dock stor.

Lapptyg går snabbt att sätta upp. Det är viktigt att tyglapparna hänger fritt så att de kan röra sig i vinden, annars tycks vargarna vänja sig snabbare och effekten avta. De bör sitta så att de



Ett elnät med styva vertikala ledare kan monteras som en akutåtgärd. Foto: Jens Frank

slutar 1-2 dm ovanför marken. Kontrollera att lapparna inte kan fastna i det befintliga stängslet. Länsstyrelsen kan ofta låna ut lapptyg.

Variant av lapptyg

Om man inte får tag i färdiga lapptyg kan man själv försöka konstruera något som fyller samma funktion. Man kan till exempel sätta fast olika föremål som ballonger, vimplar, kläder, tygremsor eller plastband på stängslet. Vad man än hänger upp måste det hänga så pass fritt att det kan röra sig i vinden. Sakerna får inte sitta för glest eller hängas för högt, eftersom meningen är att de lätt ska hamna i vargens blickfång. Ett mellanrum på 0,5 m och en övre höjd på 0,5 – 1 m ovan mark är bra riktvärden. För att öka effekten ytterligare kan man byta plats på de upphängda föremålen med några dagars mellanrum.

Ljud- och ljusskrämmor

Det finns flera olika varianter av ljud- och ljusskrämmor: allt från en vanlig transistorradio kopplad till en timer, till solcellsladdade lampor med rörelsesensorer. Precis som för lapptyg är åtgärdernas effekt tidsbegränsad, då rovdjuren efter hand vänjer sig vid skrämmorna. Flera länsstyrelser har ljud- och ljusskrämmor att låna ut.

En *radio eller ett blinkande ljus* som kopplas till en timer kan man lätt åstadkomma själv. Timern kan exempelvis vara inställd så att störningen i form av ljus eller ljud slås på var 15:e minut. Skrämmen placeras så att den hörs eller syns över så stor del av platsen man vill skydda som möjligt. Åt-



En radio kopplad till en timer. Foto: Maria Levin

gården är främst ett alternativ i besättningsar där djuren hålls i en eller flera mindre fällor under den första tiden efter ett angrepp.

Roterande spegelprismor används främst för att hindra fåglar från att landa i växande grödor, men har även använts för att skydda nyfödda lamm från örngrepp.



Roterande spegelprismor har använts mot örngrepp i fårbesättningar. Foto: Jens Frank



Critter gitter monteras så att djurets rörelser kan aktivera ljudskrämmen. Här har den satts upp tillsammans med ljusstarka lampor på ett befintligt stängsel efter ett angrepp. Foto: Maria Levin

Flera ljud- och ljusskrämmor har inbyggda rörelsesensorer så att de startar när ett djur passerar. Ett exempel på en sådan skrämman är *Critter-Gitter*, som bland annat har använts mot björnar vid bigårdar och ensilagebalar. Den avger ett mycket starkt ljud och aktiveras med en rörelsedetektor. Genom att försöka variera olika slags ljud kan det ta längre tid innan rovdjuren vänjer sig vid störningen.

Exempel på en ljusskrämman är små ljusstarka lampor som monteras längsmed den översta tråden på ett stängsel. De placeras ut med ca 1 m mellanrum.

Ökad tillsyn

Mänsklig närvaro är sannolikt en av de mest effektiva förebyggande åtgärderna. Ju högre grad av mänsklig närvaro, desto lägre är risken för rovdjursangrepp. Vallning är ett exempel på tillsyn som förr i tiden var vanligt vid fäbodbeta, men som numera inte förekommer särskilt ofta.

Ökad tillsyn innebär att någon följer djuren under hela eller delar av dygnet. Längden på perioderna måste bestämmas utifrån de möjligheter och förutsättningar som råder i besättningen ifråga. Perioderna med mänsklig närvaro har störst effekt om de koncentreras till skymning och gryning, då risken för rovdjursangrepp är som störst.

Åtgärden kräver stor arbetsinsats och blir därför väldigt dyr. Den kan dock vara en tillfällig lösning då andra metoder inte är möjliga, till exempel för djur på fäbodbeta.



Foto: Jens Frank

Kadaverhantering

Om rovdjur tillåts komma tillbaka för att äta av djur de har dödat tidigare är risken stor att de dödar eller skadar ytterligare tamdjur som finns kvar i hägnen. Kadaver ska därför transporteras bort så fort som möjligt efter länsstyrelsens besiktning.

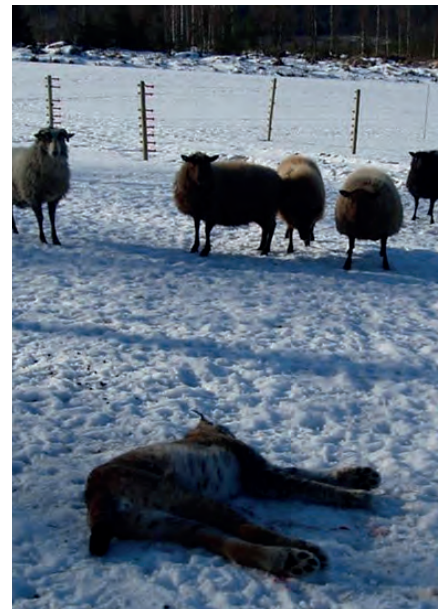
Om besiktningsmannen inte har möjlighet att komma samma dag som man upptäckt angreppet, bör man täcka över kadavren eller flytta dem till en plats där rovdjur inte kan komma

åt dem. Om döda djur får ligga kvar på fallplatsen över natten i väntan på besiktning bör man flytta den övriga besättningen om det är möjligt.

Efter besiktningen ska de döda djuren skickas för destruktion eller grävas ned (det är tillåtet inom några få kommuner). Kontakta kommunen eller Jordbruksverket för att ta reda på vad som gäller. Nedgrävning ska ske enligt anvisningar från kommunen på ett sådant djup att djur hindras från att gräva upp avfallet. På många håll i världen rekommenderas att det finns minst 2 meter jord mellan kadaver och luft.

Avfallshantering

Hanteringen av avfall i området runt en gård är också en faktor som påverkar risken för angrepp. Kadaverplattor, slaktavfall, annat avfall och djurfoder uppfattas som födoresurser och lockar alla slags rovdjur – även lång tid efter att det inte finns något kvar att äta där. Om sådana platser finns i närheten av en gård ökar risken för angrepp på gårdens tamdjur. Se till att städa undan sådana platser!



Ett lodjur som skjutits under skydds jakt efter att ha dödat många får i flera besättningar.

Foto: Gunnar Glöersen

Individeriktad jakt

Enstaka rovdjursindivider kan ibland orsaka oproportionerligt stor skada jämfört med en genomsnittsindivid av samma art. Att ta bort en sådan individ är en effektiv skadeförebyggande åtgärd. Ansök om skydds jakt hos länsstyrelsen.