



INGRID SARLÖV-HERLIN

IGOR KNEZ

ANDREW BUTLER

ÅSA SANG

ELIN ÅNGMAN

ANN ÅKERSKOG

# Landskapet som gick upp i rök





Omslagsbilder: Ann Åkerskog.

Utgiven och producerad av Sveriges lantbruksuniversitet i samarbete med Högskolan i Gävle.  
Finansierat av Formas - ett forskningsråd för hållbar utveckling.

ISBN 978-91-85735-51-8 (tryckt version)

ISBN 978-91-85735-52-5 (elektronisk version)

Tryck: Repro/SLU Service, Uppsala

Publikationen kan laddas ner från <https://pub.epsilon.slu.se/>







# Projektgruppen

Vi som har deltagit i forskningsprojektet *Landskapet som gick upp i rök* är:

**Ingrid Sarlöv-Herlin**, professor i landskapsplanering vid SLU i Alnarp, forskar om planering och förvaltning av det mångfunktionella och föränderliga landskapet i stad, på landsbygd och stadsnära områden, där landskapets många värden skall vägas emot varandra, intressen skall samverka och förutsättningar utvecklas för människors delaktighet. Som landskapsarkitekt, också intresserad av landskapets ekologiska, kulturella, sociala och upplevelsemässiga aspekter, är hon också intresserad av tvärvetenskapliga angreppssätt på landskapet och hur landskapsförändringar påverkar hur vi upplever det.

**Igor Knez** är professor i psykologi vid Högskolan i Gävle. Han forskar inom områden kognitions-, emotions-, arbets- och miljöpsykologi. Inom miljöpsykologin har Igor forskat om människans upplevelser av och reaktioner på klimatförändringar, samt miljövänligt och moraliskt/etiskt beteende i relation till lokala och globala klimatförändringar. Han har också länge varit intresserad av den fysiska platsens psykologi genom att undersöka: (1) Om de socialpsykologiska band som vi knyter till olika platser är relaterade till det personliga och kollektiva välbefinnandet; (2) och hur vi som individer och grupper av individer identifierar oss med de fysiska platserna i våra liv, via platsminnen och platsemotioner.

**Andrew Butler** är forskare i landskapsplanering vid SLU, Ultuna. Hans forskning fokuserar på landskapsanalys och diskurs om landskapet.

Andrews arbete handlar om frågor om deltagande och anser landskap som en demokratisk enhet som skapas genom människors engagemang med det.

**Åsa Sang**, docent i landskapsplanering vid SLU i Alnarp, forskar om människans upplevelse och användning av såväl det rurala som det urbana landskapet.

**Elin Ångman**, doktor i miljökommunikation vid SLU, Ultuna. Elins forskning fokuserar på känslor i beslutsprocesser som ett sätt att förstå konflikter. Det har lett till hon studerar hur medverkan och lärandeprocesser kan vara sätt att hantera olikheter.

**Ann Åkerskog**, filosofie doktor i landskapsplanering, forskar vid SLU och Fieldforest Research Institute och har sitt fokus på landskap, fysisk planering och miljöbedömning.

Forskningsrådet **Formas** har finansierat studien.



# Projektets bakgrund

Det här forskningsprojektet handlar om människor som bor i och nära brandplatsen i Västmanland, och hur deras förhållande till det omgivande landskapet förändrades i samband med att den omgivande miljön drastiskt ändrades. Vi har kallat det *Landskapet som gick upp i rök*.

Vid den här typen av katastrofala händelser är det inte bara det fysiska landskapet som förändras, utan också på vilket sätt människor uppfattar det. Branden har inte bara orsakat materiella och ekonomiska skador utan också skapat existentiella förluster.

Vi ville veta vad det innebär att förlora sitt landskap. Hur kan kunskaper om människors relationer med sin närmiljö användas för att ge underlag för framtida beslut om detta område och vid andra områden som drabbas av katastrofer där landskapet försvinner? Med vår studie ville vi ta fram kunskaper som kan användas dels för att ge beslutsunderlag för framtida insatser och utveckling i det brandhärjade området, dels kunna bidra till en mer utvecklad teorigrund om landskapets betydelse för människors identitet och hur den påverkas av dramatiska förändringar.

Skogsbranden i augusti och september 2014, som startade i Sala kommun och orsakade omfattande skador i grannkommunerna Norberg, Fagersta och Surahammar, har lett till en drastiskt förändrad karaktär i området. Resultatet är inte bara att en slags identitet har försvunnit, men att nya identiteter har utvecklats och byggts upp genom erfarenheten av själva branden. En ny omgivning har skapats med nya gränser (brandområdet) och gamla gränser har raderats ut, liksom landmärken och gångstigar.



FOTO: ANDREW BUTLER.

## FAKTA OM BRANDEN I VÄSTMANLAND 2014

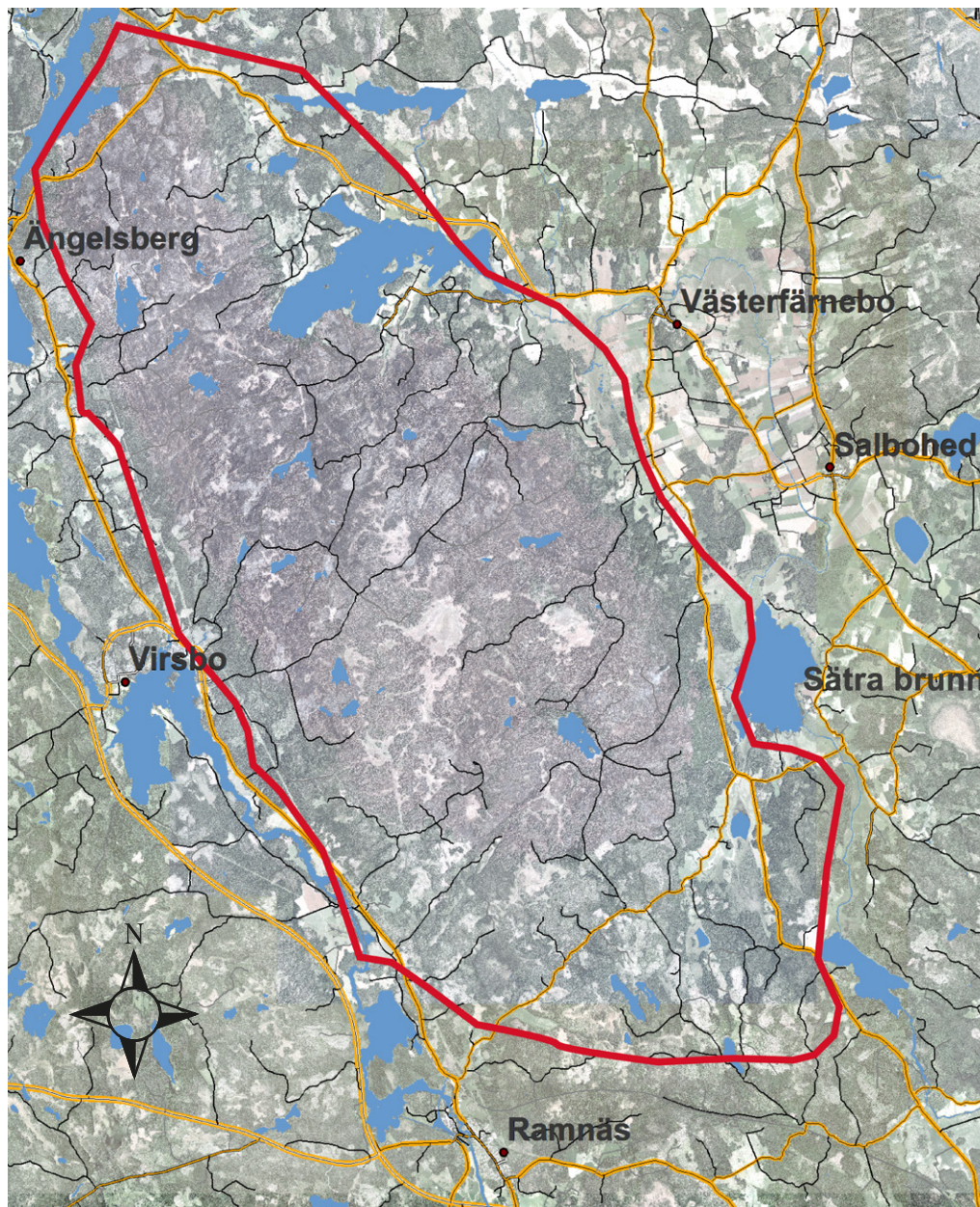
Skogsbranden startade 31 juli 2014 och förklarades vara släckt först efter vintern 2015.

Elden slukade ca 14000 hektar skogsmark, den största enskilda branden i modern tid i Sverige.

Brandområdet ligger på gränsen och berör fyra kommuner: Sala, Norberg, Fagersta och Surahammar – något som hade stor betydelse vid bekämpningen av branden.

- 1 person omkom;
- 20 villor/fritidshus brann ner.





0 1 2 4 6 8 kilometer

© LANTMÄTERIET, i2014/764.



Den europeiska landskapskonventionens definition av landskap:

*Ett område som uppfattas av människor, vars karaktär är resultatet av handling och interaktion av naturliga och/eller mänskliga faktorer.*

*(CoE, 2000a)*



FOTO: ANDREW BUTLER.

Landskapet blir med den här utgångspunkten något annat, något mer, när fokus flyttas från att uppfatta landskapet som ett rent fysiskt område till att vara något som individer och samhället fyller med mening. En sådan definition främjar landskap som relevanta för samhället, vilket ger utrymme för en demokratisering av landskap som då erkänns som en gemensam resurs. Om landskapet ska kunna förstås och nyttjas på detta sätt är det nödvändigt att få tillgång till de värden som samhället menar att landskapet har.

I projektet ställde vi oss följande frågor:

1. Hur påverkas den identitet som landskapet ger upphov till hos dem som upplever en katastrofal förändring?
  - a) Hur påverkar förändringar av landskapet fysiska utseende människors identitet?
  - b) Vad innebär det för människors relation till platser när landskapet fysiska utseende drastiskt förändras?
2. Hur skiljer sig detta för individer som är engagerade i landskapet i olika hög grad?
3. Vad i landskapet var viktigt innan branden?
  - a) Vad finns nu kvar av det som var viktigt?
  - b) Kan det återskapas?



# Vad är Solastalgi?

## LANDSKAPSIDENTITET

Förhållanden mellan människor och miljö är viktiga för individers och samhällets välbefinnande. Det ger en känsla av tillhörighet, mening och säkerhet. Begreppet "Landskapsidentitet" som vi använde för att studera effekterna av branden i Västmanland bygger på hur vi individuellt och i grupp förstår landskapet som både en fysisk och en existentiell enhet (Stobbelaar och Pedrolí 2011). Vi utgår i vår studie från att landskapsidentitet består av tre komponenter;

- landskapsrelaterad identitet,
- landskapets identitet och
- praktiserande landskap identitet.



FOTO: PIXABAY (CCO).

**Landskapsrelaterad identitet** handlar om de subjektiva upplevelser, känslor och minnen som vi människor har i förhållande till vår omgivning. Vi utvecklar personliga och kollektiva kopplingar till våra landskap som inte bara omfattar ekologiska och fysiska dimensioner utan också psykologiska, sociala, historiska, religiösa, kulturella och välmående dimensioner.

**Landskapets identitet** handlar om hur vi förstår vår omgivning och formar våra liv i förhållande till landskapet. Hur landskapet är organiserat – med strukturer och olika element som vi alla kan uppfatta påverkar hur såväl vi som kollektiv relaterar till landskapet men också hur vi som individer relaterar till och personligen engagerar oss i detta landskap.

**Praktiserande landskapsidentitet.** Både landskapsrelaterad identitet och landskapets identitet hänger ihop genom vår praktik, att vi använder landskapet på olika sätt, och därigenom kopplar samman kroppsliga och mentala aktiviteter med "saker". Vad landskapet betyder för oss och hur vi ser oss själva beror på den praktik vi är engagerade i, det vi gör (Butler et al. 2018).

I vår studie ställde vi några frågor om detta; Vilka känslor och tankar har de som har en tydlig koppling till ett landskap som har drabbats av extrema landskapsförändringar? Är landskapsidentiteten verkligen försvunnen?

Att förstöra landskapsidentitet innebär en process som först karakteriseras av desorientering och sedan omorientering. Individer och samhällen förstå och ta



## SOLASTALGIA: GLENN ALBRECHT 2018

I define solastalgia as the pain or distress caused by the ongoing loss of solace and the sense of desolation connected to the present state of one's home and territory. It is the existential and 'lived experience' of negative environmental change, manifest as an attack on one's sense of place and sense of identity. As a human psychological state, it is characteristically a chronic condition, tied to the gradual erosion of personal and community identity created by the sense of belonging to a particular loved place, and a feeling of distress, or psychological desolation, about its unwanted transformation.

In direct contrast to the dislocated spatial dimensions of traditionally defined nostalgia where a person suffers from melancholia or homesickness when absent from a loved home, solastalgia is the homesickness you have when you are still located within your much loved, but deteriorating home environment.

The 'home' as a biophysical entity causing solastalgia can be identified at all scales, from a local ecosystem (ecosystem distress) to the whole planet (planetary distress). I suggest that the concept of solastalgia has universal relevance in any context where there is the direct experience of negative transformation or ongoing destruction of the biophysical environment (home) by forces that undermine a

personal and community sense of identity and control (powerlessness). In the con-temporary world such negative transformational forces include, anthropogenic climate change (and human-enhanced disasters such as storms, flood and fire), mining, land clearing, natural disasters (tsunamis, earthquakes and volcanism), large-scale infrastructure such as airports and roads, gentrification of older parts of cities and industrial accidents (oil spills and explosions). In the aftermath of the experience of acute environmental change such as flood or fire, there is potential for solastalgic emotions.

The emphasis is not, for example, on an actual fire or flood event, and its immediate acute psychological effects, rather, the focus is the ongoing impact of the changed environment on those who remain in the area affected by the disastrous change.

Contrary to some who have written about solastalgia, it is a condition that can be reversed by addressing the factors that cause it. Just as good rain ends a drought or puts out a fire, solastalgia can be transformed into topophilia (the full love of place) by positive human action.

By recognizing solastalgia as a shared human emotion and by engaging in community action to bring a damaged place back to full health, there is optimism for a future where solastalgia is a rare Earth emotion.

till sig förändringar som sker i deras liv och omgivning och därefter lära sig hantera förändringar. I denna process blir landskapet/platsen i sig en viktig aspekt, som fungerar både som det som har förändrats och som det som bidrar till återhämtning. Förhållandet till en plats eller ett landskap ger psykologisk och strukturell grund för att förstå förändring.

Ett landskap kan i sig skänka tröst, styrka eller stöd till oss som människor. Men om landskapet har försvunnit och är det man sörjer så saknas den möjlighet till tröst som landskapet utgör. Detta har observerats i forskning i Australien som genomfördes av Glenn Albrecht och hans kollegor. De fann tydliga samband mellan förlusten av landskapet och minskning av både fysisk och psykisk hälsa. Han kallar tillståndet Solastalgia.





FOTO: ANN ÅKERKOG.

Där plats- eller landskapsidentitet utmanas av dramatisk förändring kan det skapa solastalgi. När någon drabbas av solastalgi resulterar det i ångest och undran över varför miljön som brukade ge så vackra minnen och skapa trygghet har förändrats eller försvunnit. Ofta leder det till att man vill återvända till det som var innan miljön förändrades.

En negativ omvandling av miljöer kan alltså utmana människors känsla av identitet, tillhörighet och kontroll, vilket resulterar i sorg och hopplöshet när de inser att de platser de bodde på och älskade har ändrats för alltid.

*Ja, det är så sorgligt att landskapet har försvunnit ... du kan inte komma ut i naturen. Du kan vara i naturen ... men du vet vad jag menar, att gå i en grön skog och höra fåglarna och friden. Det är en enorm sorg. Det är något du bär med dig hela tiden och du försöker bara att acceptera och leva vidare. Jag vet inte ... det kommer att växa igen så småningom, men ändå ... Det är borta.*

*(Respondent)*

*Jag beskriver solastalgi som den smärta eller oro som orsakas av förlusten av den möjligheten till lindring och tröst som platsen normalt skänker och känslan av övergivenhet som är kopplad till de nya förhållandena på min plats eller det som är hemma för mig. Solastalgia är den hemlängtan du känner trots att du fortfarande befinner dig hemma.*

*Glenn Albrecht*







# Landskapet som gick upp i rök

Landskapet som gick upp i rök är ett tvärvetenskapligt projekt. Här beskriver vi hur vi gick tillväga för att få svar på våra frågor

## ENKÄT

Vi valde att börja med att formulera frågor i en enkät. Enkäterna innehöll 20 övergripande frågor. Med frågorna försökte vi ringa in hur de drabbade i närheten av brandområdet använt sitt landskap före branden genom att ställa frågor om vilka aktiviteter man ägnat sig åt i området, hur man använt sitt landskap och hur man uppfattade det. Vi ställde motsvarande frågor om vad man sysselsätter sig med i området efter branden, liksom hur landskapet uppfattas.

Frågorna utgick från teorier om platsanknytning och välbefinnande både från ett landskapsperspektiv och från psykologisk vinkel.

Några exempel på frågor som vi ställde var:

- Under vilka årstider vistades du i området som brann upp och hur ofta?
- Vad gjorde du när du var i brandområdet före branden?
- Hade du egna historiska relationer till platsen?
- Hur kände du dig när du var i området före branden?
- Hur upplevde du brandområdet efter branden?
- Vilka platser var viktiga för dig före branden?

## INTERVJUER

I enkäten ställde vi frågan om personen som svarade kunde tänka sig att bli intervjuad av oss. Av de som svarade ja valde vi ut 12 personer som vi intervjuade 1-1,5 timme. I en intervju kan man få en fördjupad förståelse av människors upplevelser och i det här fallet ville vi få beskrivningar av upplevelserna kring landskapet före och efter branden. Syftet med den här delen av undersökningen var att få en noggrann men också bred beskrivning så vi försökte välja personer som var så olika som möjligt med avseende på ålder, markägare, skogsägare, sommargäst, hur länge man bott i området etc.

Den övergripande frågan, hur en människas identitet är kopplad till det landskap där hon lever och verkar, försökte vi få svar på genom att ställa olika sorts frågor. Vi satt tillsammans med intervjupersonerna och tittade på en karta över området och ställde frågor som "Berätta om dina speciella favoritplatser och stigar"; "Vad skiljer dessa från omgivningen?". Eftersom det man gör i landskapet (springer, plockar bär etc.) är kopplat till identitet, ställde vi frågor om intervjupersonens aktiviteter i området före och efter branden.

## KARTOR

För många av frågorna var vi intresserade av hela brandområdet och hur det upplevdes och användes innan och efter branden på en mer generell nivå. Samtidigt visar forskningen på vikten av de mer specifika platserna som är viktiga för olika människor. I enkäten valde vi därför också att inkludera frågor där de svarande fick markera de områden som var viktiga innan branden och platser som de idag undviker. I kartan på nästa uppslag syns alla de polygoner och kryss som markerades i enkäten.



FOTO: ANN ÅKERKOG.

## DOKUMENTSTUDIER

Före branden 2014 genomfördes en landskapsanalys som karaktäriserar det nuvarande skogsbrandområdet som ett "vattenrikt skogslandskap". Det redovisas som två separata områden; Nedre Bergslagen and Brukens skogar. Dessa områden beskrivs i mycket breda, generella och objektiva termer.

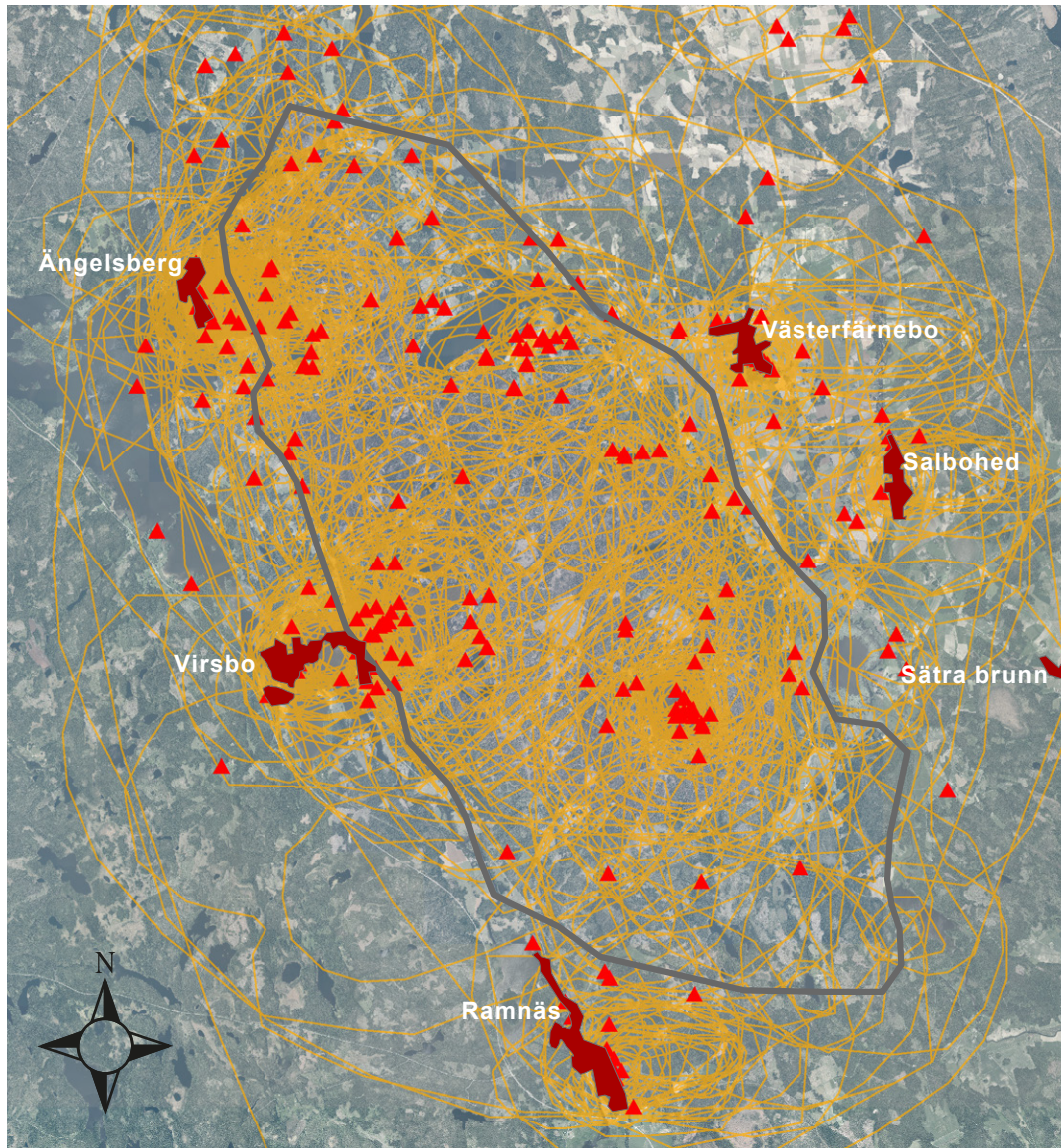
Beskrivningen för Brukens skogar liknade i stort den för Nedre Bergslagen, med endast små nyanser.

Denna tidigare beskrivning av området handlar om landskapet som en större enhet än vad de uppfattar som bor i området. De enskilda platserna som den som använder landskapet upplever, är för små för

att vara användbara i olika planeringssammanhang. I den karakterisering som gjorts efter branden beskrivs brandlandskapet som ett element inom de tidigare definierade karaktärsområdena. Det har en ny geografi med gränser som definieras av en viss händelse, branden.

Även om den nya karaktärsbeskrivningen saknar en beskrivning av tidigare erfarenheter och minnen från dem som har upplevt landskapet, har förändringen i landskapet resulterat i större samstämmighet mellan hur experter och invånare förstår detta landskap; brandområdet blir ett område i sig.





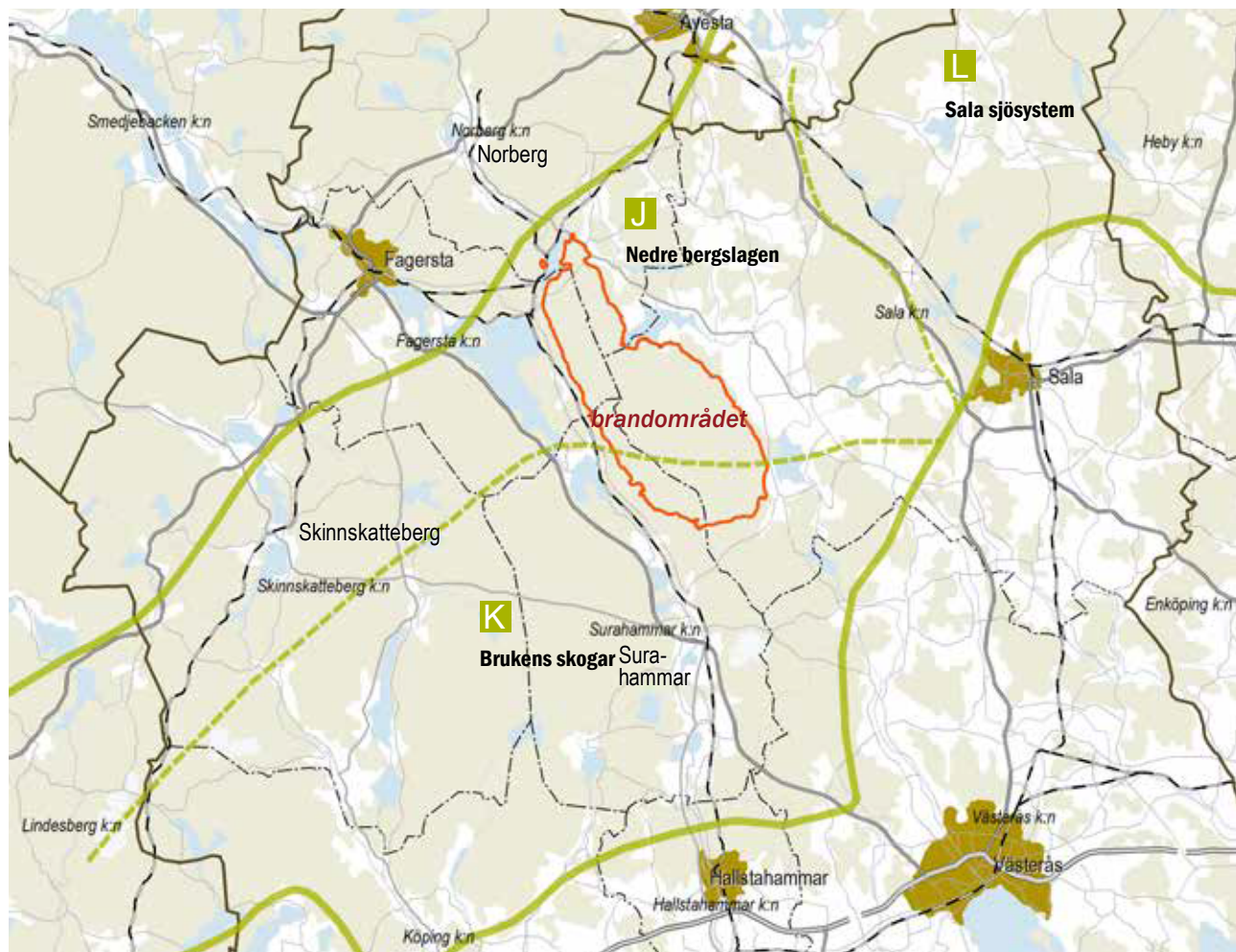
0 5 10 15 20 kilometer

**TECKENFÖRKLARINGAR**

- |  |  |
|--|--|
|  Bebyggelse   |  Kryssmarkering   |
|  Studieområde |  Polygonmarkering |

### KARAKTÄRSBESKRIVNING AV OMRÅDET NEDRE BERGSLAGEN:

Böljande till kuperad topografi, relativa höjdskillnader på mellan 50–100 meter. Innehåller även ådalar och småslätter som utmärker sig som tydliga uppodlade bygder i det i övrigt sammanhängande skogsområdet. Mindre landskapsrum runt sjöar. De största kommunikationsstråken ligger i ådalarnas nord-sydliga sträckning. Fritidshusbebyggelse. Små myrar, skyddsvärda myrar, myrar utan skyddsvärde, vidsträckta skogsmarker, skogen fullständigt fragmenterad – få miljöer för hotade skogsarter kvar. Bergslag, bergsmansbyar. Skogsproduktion i stor skala, fördelat på ett fåtal stora skogsägare.



EXEMPEL PÅ KARTA ÖVER KARAKTÄRSOMRÅDEN (LÄNSSTYRELSEN 2016).





FOTO: ANN ÅKERSKOG.

## Vad gick upp i rök?

Välbefinnande – vad är det vi har kunnat visa med vår enkät och våra intervjuer?

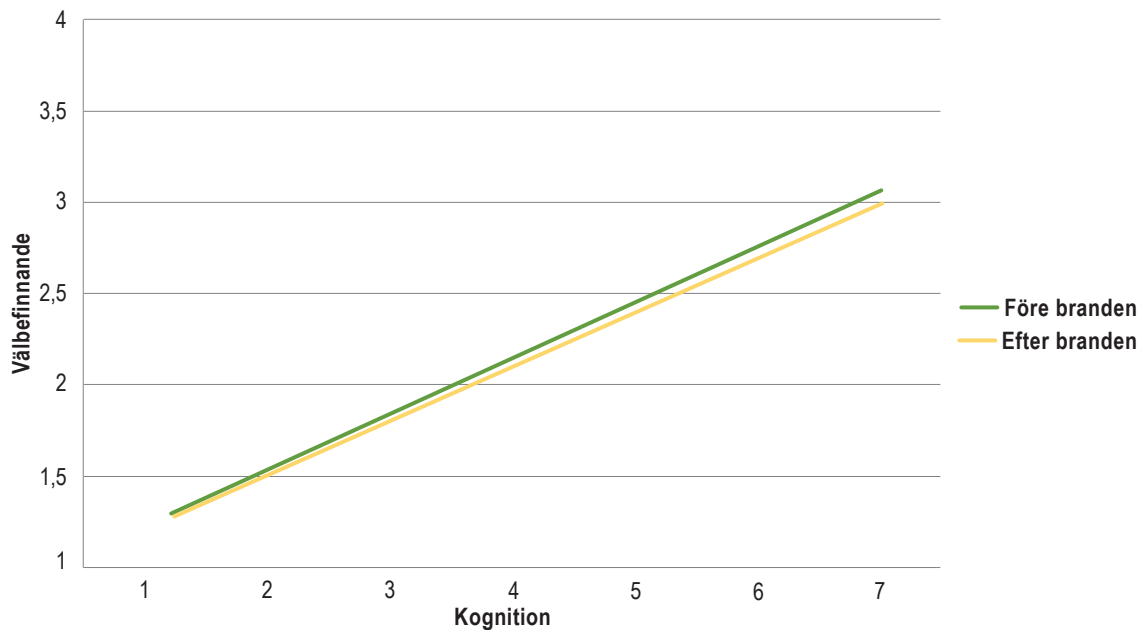
### VÄLBEFINNANDE - RESULTAT

I enlighet med tidigare forskning om positiva relationer mellan platsidentitet och välbefinnande relaterat till rural (Knez och Eliasson, 2017) och urban (Knez et al. 2018a) grönska och natur påvisade vi ett positivt samband mellan platsidentitet och välbefinnande före branden, samt en stark försvagning av detta samband efter branden (Knez m fl 2018b). Platsidentiteten består av ett emotionellt band ("jag tycker om platsen, den är en del av mig, jag saknar den när jag inte är där") och ett kognitivt band ("jag tänker på och minns platsen, jag kan färdas tillbaka till platsen i mina tankar"). Vad det gäller resultatet efter branden visades det att det var det emotionella, jämfört med det kognitiva, bandet som stod för minskningen av det positiva sambandet mellan platsidentitet och välbefinnande.

Hur kan man tolka dessa resultat? Före branden är det uppenbarligen så att de boende hade utvecklat en stark identifikation med området genom sina favoritplatser. Respondenterna upplevde också ett högt välbefinnande när de vistades på dessa platser. Man återvände, med andra ord, regelbundet till favoritplatserna för återhämtning ("för att ladda batterierna") och för att utöva olika aktiviteter året runt. Efter branden visar resultaten att det var det emotionella jämfört med det kognitiva bandet i relation till platsens välbefinnande som hade minskat starkt (se Figurer 1 och 2). Det betyder att de boendes minnen och tankar om favoritplatserna var intakta efter branden, men att de positiva känslorna knutna till dessa platser och det välbefinnande som upplevdes via det emotionella bandet var mer eller mindre borta.



**FIGUR 1. SAMBANDET MELLAN DEN KOGNITIVA KOMPLEMENTEN I PLATSIDENTITET OCH VÄLBEFINNANDE**



**FIGUR 2. RELATIONEN MELLAN DEN EMOTIONELLA KOMPLEMENTEN I PLATSIDENTITET OCH VÄLBEFINNANDE**

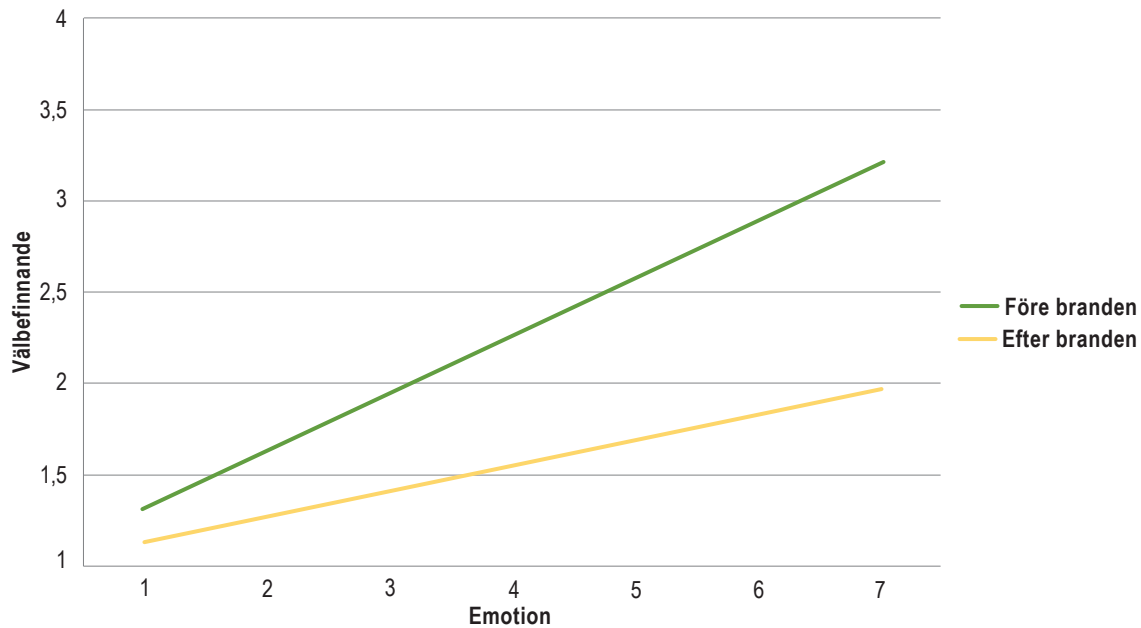






FOTO: ANN ÅKERSKOG.



FOTO: PIXABAY (CCO).

## FAVORITPLATSER

För att förstå vad markeringarna på kartorna betyder och för att kunna se vilka områden som använts, har vi lagt samman alla markerade områden och räknat hur många polygoner som fanns i var yta i kartan nedan. I kartan har vi valt att endast redovisa de områden som har markerats av mer än 15 personer. Kartan visar att platserna återfanns i stora delar av området men framförallt i närheten av bebyggelse och kring några av de mindre sjöarna.

Detta avspeglas också i de svar som angavs som exempelvis:

*Jag har badat och varit vid sjön dagligen under sommaren.*

Men här återfinns också kopplingen till skogen:

*Har ägt en skogsfastighet.*

*Vandrade i skogen och fiskade.*

*Både arbete och vår skog samt bad och fiske i Öjesjön samt picknick.*

*Var med litegrann och restaurerade en kolarkoja, många arbetstimmar.*

*Jag körde upp skidspåren åt SK-Trim med maskin.*

I kartan på sidan 12 har vi gjort samma sak med frågan om vilka områden som undviks efter branden. Dessa återfanns i stora delar av området, med koncentration till de mer centrala delarna av brandområdet. Här återkommer kommentarer om faran i området:

*Jag vet att området inte är säkert då marken brunnit och träd kan falla utan förvarning. Därför undviker jag området där det har brunnit.*



Men också minnen av det som fanns tidigare:

*Vår badplats vid östra änden av Gersjön är alltför brandskadad.*

*Det är jobbigt att se den stora förödelsen som blev och den tomhet som blivit när all den fina.*

## AKTIVITETER

Individer och grupper i samhället skapar många kopplingar till olika landskap, något som lägger grunden för fysiskt, mentalt och socialt välbefinnande. Våra upplevelser av landskapet är beroende av att vi engagerar oss i vår omgivning. Landskapet blir knutet till de aktiviteter vi sysselsätter oss med. Det vi gör i landskapet utvecklas så småningom till vanor, som skapar minnen och som bidrar till hur vi tolkar och upplever landskapet och dess förändringar och som också på ett sätt skapar landskapet. Olika aktiviteter underlättar och bidrar till en relation med landskapet och är grundläggande för bildandet av landskapsidentiteter.

Alla aktiviteter som vi tidigare ägnat oss åt i landskapet eller med landskapet, utgör en form av praxis som hjälper till att utveckla kopplingen till vår omgivning. Ändå är inte alla aktiviteter lika bra på att utveckla förbindelser med landskapet. När det gäller brandområdet visade vår undersökning att de som njöt av naturen och av bär- och svampplockning bidrog till att utveckla starkare landskapsrelaterade kopplingar än andra sätt att vara och göra saker i landskapet.

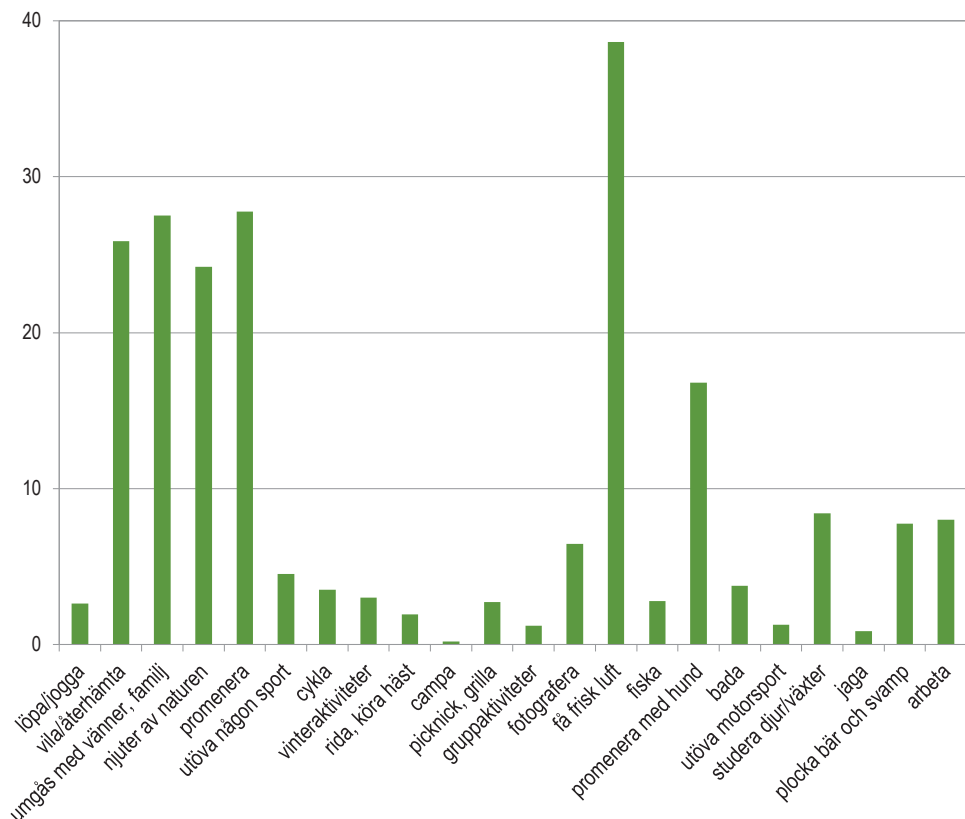
Både att njuta av naturen och att plocka bär och svamp kan sägas vara inbäddade i landskapet och kräver ett direkt engagemang med omgivningen. Observationsobjekten för de som njuter av naturen och skörda av plockning är en del av landskapet. Därför utvecklar de som är involverade i bär- och svampplockning och njuter av naturen en nyanserad kunskap om området och de processer som skapar just det landskapet. Landskapet blir mer än bara en bakgrund som är central för aktiviteterna.



FOTO: ERIKA HAGEGÅRD.



FIGUR 3. AKTIVITETER FÖRE BRANDEN

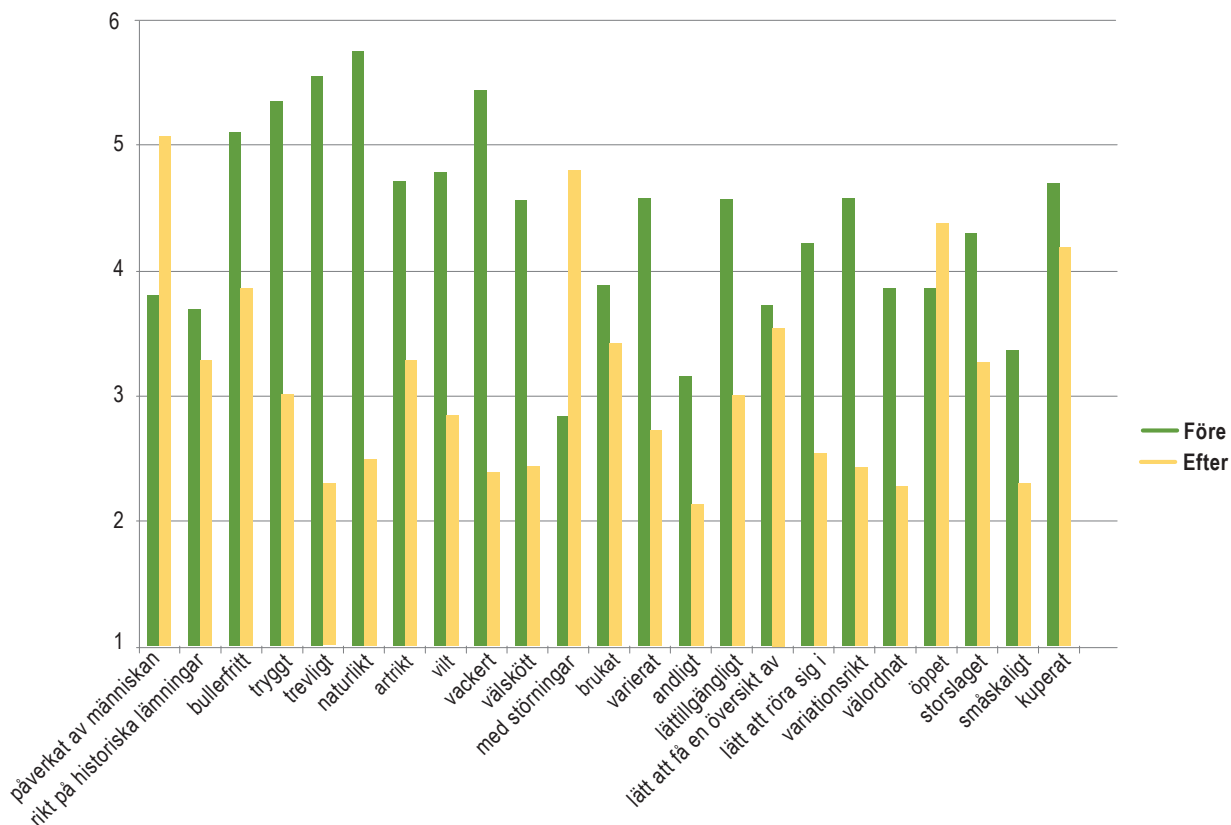


Jämfört med alla de andra aktiviteter som enligt de svarande gjordes i området före branden visade det sig att endast bär- och svampplockning hade en positiv effekt på relationen till landskapet och för välbefinnandet både före och efter förlusten av det forna landskapet. Det väcker frågan om vad den här typen av aktivitet har som andra saknar? Först kan det verka märkligt att de med starkare kopplingar till landskapet påverkades mindre av den katastrofala förändringen. Men vid närmare studier visar det sig att de med större och nära kunskap om landskapet

och som har starkare koppling till det, bättre förstår naturens dynamiska förändringar. Medan människor med svagare koppling kan ha en "idealbild" av landskapet; med minnen som fryser landskapet i en viss "idyllisk" stund.

Svamp- och bärplockning skapar en anledning till att engagera sig med naturen. Det är aktiviteten i sig och skörden av den, som hjälper till att skapa ett samband med landskapet genom den djupare kunskapen om naturen. Förutom att den bidrar till

**FIGUR 4. UPPELVESER AV LANDSKAPET FÖRE OCH EFTER BRANDEN**



tillfredsställelse att plocka råvaror med hög kvalitet, ger denna aktivitet också en medvetenhet om miljön och koppling till platsen och dess förutsättningar. Genom svamp- och bärplockning fungerar landskapet också som en plats där familjer och vänner gör saker tillsammans. På det sättet förs kunskap och erfarenhet vidare mellan generationer och utvecklas till traditioner. Aktiviteten eller "det som vi brukar göra på våren" blir viktiga för oss och är med och skapar vår identitet. Dessa kopplingar till en plats ger en känsla av tillhörighet och till och med en form

av "äggande" av landskapet. Med det följer också ett ansvar för att skydda landskapet, men också en djupare förståelse för landskapets dynamik.

*När man plockar bär, man tar en tur... man hittar så fina platser, som åh, det finns massor av blåbär som växer här, och så plockar man bär där. Du går inte ut för att välja blåbär... det gör i alla fall inte jag. Du tar en korg eller hink med när du går ut och bara tittar...*



## VAD GICK UPP I RÖK?

Förståelsen av det egna jaget är en kombination av erfarenhet av och på en plats och hur man pratar med andra om den erfarenheten. För oss var det intressant att förstå om synen på den förändrade platsen också ledde till att intervjupersonerna fick en förändrad syn på sig själva.

En intressant aspekt av detta är hur intervjupersonerna pratade om brandområdet som en ny plats. Platsen som rent geografiskt tillhört fyra olika kommuner hade nu blivit "brandområdet", en symbol för en traumatisk händelse som tidigare inte alls existerat. Forskning visar att sådana "Symboliska områden" (Osborne, 2006) formas av hur människor interagerar med landområdet och blir symboler för livsstil, hur människor förstår det lokala samhället och med lokalsamhällets historia. När omvälvande förändringar i landskapet sker förändras dessa historier och också invånarnas syn på sitt samhälle och sin historia.

Eftersom aktivitet, det man gör i landskapet (springer, plockar bär etc.) är kopplat till identitet var det ett intressant resultat från intervjustudien är att det verkade viktigt för de intervjuade att så snart som möjligt efter branden återuppta de aktiviteter de tidigare haft i området. De ville gärna ta sig till de områden de tidigare använt för att till exempel promenera eller bada.

Även om den traumatiska upplevelsen fanns väldigt närvarande i berättelserna fanns också hopp. Flera av de intervjuade följde förändringarna i området genom sina aktiviteter, som att promenera samma stigar under olika årstider och fotografera utvecklingen i området.



FOTO: CENTRUM FÖR NATURVÄGLEDNING, CNV.

*Sen tog de bort avspärningen och jag visste att... det var verkligen tufft. Jag gick inte dit. En månad efteråt, vi hade vår fyrhjuling så, nu tar jag den här och kör upp till sjön. Och det var... det var verkligen fruktansvärt.*

*Du kan inte tänka på något annat när du går där, för jag vet, inne i mig, exakt hur det ser ut, hur fint det var innan branden.*





FOTO: CENTRUM FÖR NATURVÄGLEDNING, CNV.

Ett resultat från intervjuerna och diskussionen om betydelsefulla platser var badsjöns betydelse. I stort sett alla intervjupersoner nämner en badsjö som man antingen tidigare i livet använt mycket eller använde vid tiden innan branden, antingen till att bada eller som besöksmål.

Flera intervjupersoner kände sig svikna av samhället (staten, kommunen), de tyckte de fått dåligt med information under själva branden och ingen uppföljning hade skett efter branden. Dock hade de positiva bilder av stödet från det lokala samhället, där nya samarbeten och nya vänskaper formats tack vare de aktiviteter som måste ske under och efter branden.





FOTO: ANN ÅKERSKOG.

## Solastalgia – våra resultat

Före branden kunde vi se en positiv association mellan platsidentitet och välbefinnande. Det innebär att ju starkare koppling du har till landskapet och hur minnena är knutna dit, desto starkare välbefinnande upplever man genom att besöka området. Detta visar att vi investerar emotionellt och kognitivt i fysiska platser, vilket i sin tur ger oss höga nivåer av välbefinnande där. Vi menar därför att fördelen med platser som betyder mycket för oss, och i synnerhet gröna miljöer, är att dessa miljöer hjälper oss att må bättre delvis beroende av dessa viktiga människors plats bindningar. De förbindelser vi utvecklar till omgivningen bidrar till att förbättra välbefinnandet.

Som sommaren 2018 har visat, med en mängd av skogsbränder såväl i Sverige som i Grekland, Portugal, Kalifornien och Australien, påverkas vi av förändringar i klimatet. Skogsbränder, översvämningar och andra naturkatastrofer som skapar dramatisk och katastrofal förändring kommer att fortsätta att påverka våra liv, som i sin tur påverkar hur vi kan engagera oss med omgivningen. Frågan om solastalgia kan komma att bli allt viktigare för en större del av befolkningen framöver.

Våra resultat visar att efter branden förlorade många individer nästan sitt emotionella band till området och fick därmed också en lägre nivå av välbefinnande från platsen på grund av det. Däremot behöll individerna sina minnen och tankar om sina platser och det gör att de ändå kan upprätthålla en högre nivå av välbefinnande i samband med området. Trots att efterkatastrofen minskade i platsidentitet och välbefinnande, mer individerna minnas platsen desto starkare välbefinnande de associerade med

området. Detta kan stämma överens med fenomenet posttraumatisk tillväxt, vilket tyder på att trots de negativa följderna av en katastrof kan människor förändras positivt i kampen mot motgång. En sådan process indikerar bidrar till förmågan att gå vidare.

Det finns ett behov hos invånare i drabbade landskap att återkoppla till omgivningen, att (re)konstruera sin landskapsrelaterade identitet. Landskap, som efter en katastrof skapar en grund till stress, har också potential att vara en katalysator för att hantera denna stress genom olika strategier. Landskapsidentitet utvecklas och bevaras i förhållande till engagemang med landskapet och vad som sker efter dramatiska landskapsändringar. Engagemang med landskapet blir en viktig del av livskvaliteten, vilket höjer behovet av att känna igen de vardagliga landskapen, precis som nämns i ELC (den europeiska landskapskonventionen). Dramatisk landskapsförändring skapar utrymme för nya identiteter. Dessa nya identiteter är bundna i både den katastrofala händelsen själv, den nya geografi som händelsen skapade, liksom i minnet av det förlorade landskapet. Landskapet, de relaterade aktiviteterna och uppfattningar från hur det var före branden lever fortfarande i minnet hos dem som var aktiva i detta landskap. Dessa minnen skapar en kontinuitet i landskapet, vilket bidrar till en grogrund för nya identiteter i detta landskap.

Förhållanden till landskapet utvecklas genom existentiella och rumsliga relationer till en plats och den användning som är förknippad med dessa landskap. Det är också relevant med nära och lokal kunskap för att utveckla dessa förbindelser, kunskap som behöver berättas för att kunna upprätthållas. Det handlar om hur man läser landskapet och dess biologiska potential och hur detta förmedlas. Därför

blir aktiviteter som är beroende av landskapet mer inbäddade i landskapet.

Som Glenn Albrecht uttrycker det (sidan 7 i denna rapport) är solastalgi ett villkor som kan hanteras genom att ta itu med de faktorer som orsakar det. Solastalgi kan omvandlas till en omfattande anknytning till en plats genom positivt mänskligt handlande. Genom att erkänna solastalgi som en gemensam mänsklig känsla och genom att engagera sig i olika gemensamma åtgärder för att nyskapa en skadad plats, finns det optimism för en framtid där solastalgi är en sällsynt 'Earth emotion'.



FOTO: ANN ÅKERSKOG.



## Referenser

Butler, A., Knez, I., Sarlöv-Herlin, I., Åkerskog, A., Sang, Å. & Ångman, E. (2019) Relationships between landscape activities and landscape identity, in the case of catastrophic landscape change. *Landscape Research*.

Butler, A., Sarlöv-Herlin, I., Knez, I., Ångman, E., Sang, Å. & Åkerskog, A. (2017) Landscape identity, before and after a forest fire. *Landscape Research*, 43 (6), 878-889.

Cox, R. S. & Perry, K.-M. E. (2011). Like a Fish Out of Water: Reconsidering Disaster, Recovery and the Role of Place and Social Capital in Community Disaster Resilience. *American Journal of Community Psychology*, 48, 395-411.

Knez, I., Butler, A., Sarlöv-Herlin, I., Sang, Å., Ångman, E. & Åkerskog, A. (2018). Before and After a Natural Disaster: Disruptions in Place-identity and Wellbeing. *Journal of Environmental Psychology*, 55, 11-17.

Knez, I. & Eliasson, I. (2017). Relations between personal and collective place-identity and well-being in mountain counties. *Frontiers in Psychology* 8:79.

Knez, I., Ode Sang, Å., Gunnarsson, B. & Hedblom, M. (2018a). Wellbeing in urban greenery: The role of naturalness and place-identity. *Frontiers in Psychology*. 9:491.

Länsstyrelsen i Västmanland (2016). *Landskapskaraktärsanalys för Västmanlands län, Länsstyrelsens rapportserie, Rapport 2016:08*.

Scott, A., Carter, C., Brown, K. & White, V. (2009). Seeing is not everything: exploring the landscape experiences of different publics. *Landscape Research*, 34(4), 397-424.

Silver, A. & Grek-Martin, J. (2015). "Now we understand what community really means": Reconceptualizing the role of sense of place in the disaster recovery process. *Journal of Environmental Psychology*, 42, 32-41.

Stobbelaar, D. J. & Pedroli, B. (2011). Perspectives on landscape identity: A conceptual challenge. *Landscape Research*, 36, 321-339.





Ett samarbete mellan:

