

# RAPPORT

## Movium Partnerskap



Kerstin Nordin & Ulla Berglund  
Barnkartor i Eskilstuna- exempel på resultat

## Barnkartor i Eskilstuna – exempel på resultat

Denna studie har genomförts i samarbete mellan Eskilstuna kommun och Sveriges lantbruksuniversitet.

Medverkande i studien var Pernilla Lindström, projektledare i Eskilstuna kommun. Övriga deltagare från Eskilstuna var Charlotte Bäckstrand och Rina Oord-Lundh. Rapporten bygger också på en undersökning som genomförts av Maela Jaanivald. Samtliga från stadsbyggnadsförvaltningen. Från SLU medverkade Kerstin Nordin (projektledare) och Ulla Berglund, båda från avdelningen för landskapsarkitektur vid Institutionen för stad och land. Mikael Schröder, GISgruppen i Sverige AB, har svarat för tekniskt stöd.

Fotot på framsidan visar en del av Skiftingehusskolas skolgård. Foto Ulla Berglund

Movium Partnerskap diarienummer 2017 178.



## Detta projekt är genomfört inom ramen för Movium Partnerskap

Movium partnerskap erbjuder möjligheter för samarbete och erfarenhetsutbyte. Med Movium Partnerskap ökar organisationen personalens kompetens, medverkar till branschens utveckling, får kontaktytor med SLU, Movium och branschen och har möjlighet att delta i forskningsprojekt och gemensamma aktiviteter.

Kontaktpersonen och anslutna användare får alla Moviums prenumerationstjänster, rabatt på Moviums kurser, seminarier och konferenser. De erbjuds också tillfällen för erfarenhetsutbyte och breddar sitt kontaktnät genom att delta vid nätverksträffar.

Nätverket Movium Partnerskap bidrar till en process där bransch och forskare vid SLU delar omvärldsbevakning och inspirerar varandra i kreativa samtal om aktuella frågor ca sex gånger per år.

Partnerskapets forskningsprojekt har som mål att utveckla kunskap som är relevant för både universitet och bransch. Movium Partnerskap bekostar maximalt 50 procent av beviljade forskningsprojekt, resterande står en eller era partners för. Ansökan sker via Moviums hemsida två gånger per år och görs av en forskare knuten till LTV-fakulteten vid SLU och minst en partner. Exempel på aktiviteter är kunskapsammansättningar, seminarier, workshops och konferenser.

**Anders Rasmusson**  
Movium Partnerskap





# Förord

Alla barn (0–18 år) har enligt FN:s barnkonvention rätt till en god uppväxtmiljö, rätt att uttala sina åsikter och bli tagna på allvar i alla frågor som angår dem. Närmiljön där man bor är en sådan fråga. Forskning om barn och miljö har tydligt visat på barns intresse och kompetens när det gäller att aktivt påverka planering och utformning av sin närmiljö.

Till grund för kommunens engagemang ligger FN:s konvention om barnets rättigheter ratificerades av Sverige 1990. Där ställs tydliga krav på kommunen att utveckla barns och ungdomars inflytande och delaktighet i samhälls- och trafikplansfrågor samt att tydliggöra barnrättsperspektivet i det kommunala arbetet. Följande fyra atiklar har en tydlig koppling till fysisk planering:

- Barnets bästa ska stå i främsta rummet vid alla åtgärder som berör barnet.
- Barnet har rätt att bilda sig en egen uppfattning, uttrycka sina åsikter och få dem beaktade utifrån sin ålder och mognad i frågor som berör henne eller honom.
- Barnet har rätt till yttrandefrihet oberoende av vilket uttrycksmedel det väljer.
- Barn har rätt till vila och fritid, lek och rekreation anpassat till dess ålder

Eskilstuna kommun har använt metoden ”Barnkartor i GIS” för att undersöka hur elever i åk 4–5 använder och upplever sin närmiljö. Syftet med undersökningarna var att få underlag för arbetet med att utveckla fyra olika stadsdelar. GISgruppen AB bidrog med teknisk kompetens.

Metoden ”Barnkartor i GIS” är utvecklad vid Institutionen för stad och land, SLU. Metoden har tidigare använts i fem andra kommuner i samband med stadsförnyelse eller trafikplanering.

Den här rapporten har kommit till inom ramen för Movium Partnerskap, Institutionen för stad och land SLU samt Eskilstuna kommun.

Uppsala 2019

Kerstin Nordin & Ulla Berglund



# Innehåll

---

<b>Metoden</b>	<b>7</b>
<b>Om enkäterna i Eskilstuna</b>	<b>9</b>
<b>Elevernas skol- och fritidsvägar</b>	<b>10</b>
<b>Elevernas platser</b>	<b>16</b>
<b>Elevernas otrevliga eller farliga platser</b>	<b>20</b>
<b>Skolornas användning av utemiljön - lärarenkäten</b>	<b>24</b>

**1** Barn och barn **Miss XY skola**, Rimbo

**Undersökning om barns utemiljö i Rimbo**

**Varje kommunplanerar en förstudie** För att kunna ta tillvara barns intressen har kommunen beslutat att genomföra en undersökning av hur skolbarn använder och vad de tycker om sin omgivning. Undersökningen genomförs med en metod (barnkarter) i GIS utvecklad vid Sveriges Lantbruksuniversitet, SLU. Den information som samlas in kommer att lagras i databas på SLU. Namn, personnummer eller bostadsadress registreras inte.

Undersökningen genomförs i skolan under april 2018. Det går till så att barnen besvarar självfrågor om sin utemiljö genom att rita och svara på en digital karta. Barnen arbetar individuellt och får hjälp av handledare från kommunen. Två barn kan arbeta samtidigt vid varsin dator i ett rum avskilt från klassrummet. Frågorna i undersökningen är:

1. Var man bor
2. Skolgården
3. Vågar som används på fritiden
4. Områden som används till olika aktiviteter
5. Färdmedel
6. Färdiga eller onöjliga platser
7. Önskemål om förändringar i utemiljön

Barnen måste inte svara på alla frågor och kan när som helst avbryta arbetet. Det kan ta olika lång tid att genomföra arbetet, men 15-20 minuter är vanligt. Hittills har barnen brukat tycka att det är lätt eller ganska lätt. När undersökningen är klart får klassen information om resultatet i form av en **Vårdnadshavare**. Om du och ditt barn är överens om att hen/hun ska delta ber vi dig skicka under tecken och skicka ett exemplar av hela informationsbrevet till ansvarig lärare. Det andra exemplet får du behålla själv.

Jag har tagit del av ovanstående information om undersökningen av barns utemiljö i Rimbo **18/04/2018, vid 10:00:00**

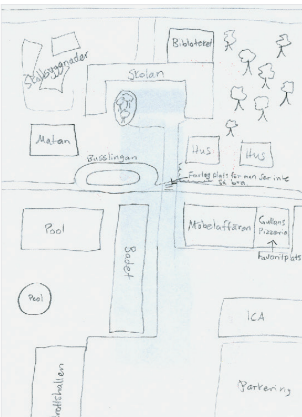
Datum: \_\_\_\_\_

Barnets namn: \_\_\_\_\_ för detta i undersökningen.

Jag har tagit del av informationen om hur den insamlade informationen kommer att hanteras av SLU **18/04/2018, vid 10:00:00**.

Vårdnadshavarens namnteckning: \_\_\_\_\_

Namn/förtydligande: \_\_\_\_\_




## ARBETSGÅNG

### 1. Förberedelser

Kontakta skola → föräldrabrev → utbildning av handledare. Innan enkätundersökningen genomförs får eleverna information om syftet med undersökningen samt om barnkonventionen. De får också rita en mental karta för att börja fundera på frågorna i enkäten.

### 2.Handledning

En handledare finns med från kommunen för att svara på eventuella frågor, hjälpa till med orientering och teknik om det behövs. Handledaren får ofta ta del av muntlig information.


### 3. Lagring av enkätsvar

Informationen lagras i ett GIS i form av kartor och tabeller.

### 4. Feed-back

Elever och lärare får feed-back i form av kartor i direkt anslutning till att undersökningen genomförts.

**3**



5a	M	Spela hockey, bandy,	
4a	K	Träffa kompisar,	
4a	K	Träffa kompisar,	
4a	K	Göra något annat.,	prata
4a	M	Träffa kompisar, leka, spela boll	
4a	M	Leka, spela boll,	
5c	K	Träffa kompisar,	
5c	K	Leka, spela boll,	
5c	K	Leka, spela boll,	
4c	K	Träffa kompisar,	
4c	K	Leka, spela boll,	
4c	M	Träffa kompisar, leka, spela boll,	

**DÄREFTER ANSVARAR KOMMUNEN FÖR ATT:**

**Förmedla information**

Enkätsvaren rör flera områden inom kommunal förvaltning och bostadsförvaltning.

**Åtgärder**

Enkätsvaren kan visa på behov av underhållsåtgärder, nya trafiklösningar eller nya anläggningar.



**4**

**Barnkarta - Elever i klass 4A Skiftingshus skola**



2) Vilka vägar använder du till skolan? (ej bil eller buss)

Kartan visar område Skiftingshus skola sk. 4A deltagit i undersökningen mellan 2018-04-01 och 2018-04-30. Markeringar kan finnas utifrån kartans utvärdering.

Teckenförklaring

- S Skola
- Skiftingshus
- Skiftingshus

Gjort med medlen "Barnkarter med GIS" - Ulla Berglund, Karolin Nordström, Inskolningsförskolan för Åsk och Isene, SLU  
[http://www.slu.se/utbildning/utbildningsprogram/utbildningsprogram/utbildningsprogram/utbildningsprogram/](http://www.slu.se/utbildning/utbildningsprogram/utbildningsprogram/utbildningsprogram/utbildningsprogram/utbildningsprogram/)



# Metoden

**ESKILSTUNA KOMMUN** har under åren 2015–2017 genomfört fem enkäter i fyra olika stadsdelar. Syftet med enkätundersökningarna har varit att få information om hur barn i åk 4–5 själva ser på sin utemiljö som underlag för utveckling av de fyra stadsdelarna Skiftinge, Kvicksund, Torshälla samt Skogsängen.

**SKIFTINGE** ligger ca 3 km norr om Eskilstuna centrum och har ca 5000 invånare (2017). Bebyggelsen är varierad och i huvudsak uppbyggd under miljonprogrammet. Utvecklingsplanen syftar till att bebyggelsen ska kompletteras med nya bostäder, lokaler och annan kommunal service.

**SKIFTINGEHUS SKOLA**, Skiftinge. Enkäten besvarades hösten 2015 av 51 elever från årskurs 4 och 5, samt 4 lärare.

**KVICKSUND** är ett samhälle med ca 2000 invånare. Det ligger på gränsen mellan Västerås kommun och Eskilstuna kommun och delas av ett 50–100 meter brett sund i Mälaren. Stadsbyggnadsförvaltningarna i Västerås och Eskilstuna kommun arbetade tillsammans med en utvecklingsplan för orten. Det färdiga dokumentet kommer att fungera som ett planerings- och kunskapsunderlag för fortsatt planering. Det kommer att också innehålla strategier för fortsatt utveckling av Kvicksund.

**TEGELVIKENS SKOLA**, Kvicksund. Enkäten genomfördes i samarbete med Västerås kommun våren 2017. 65 elever från årskurs 4–5, samt 3 lärare deltog.

**TORSHÄLLA** ligger ca 7 km norr om Eskilstuna och var fram till 1971 en egen stad. Orten hade 2017 drygt 9000 invånare. Utvecklingsplanen kommer att innehålla strategier för att fortsätta att utveckla Torshällas stadsrum och stadsliv på både lång och kort sikt. Torshällas bägge skolor deltog i undersökningen.

**EDVARDSLUNDSSKOLAN**, Torshälla. Enkäten besvarades hösten 2017 av 22 elever i årskurs 5. Inga lärare deltog i undersökningen.

**GÖKSTENSSKOLAN**, Torshälla. Enkäten besvarades hösten 2017 av 42 elever i årskurs 5 samt 3 lärare.

**SKOGSÄNGEN** ligger nära Eskilstuna centrum och byggdes på 1960-talet. Området har ca 1600 invånare. Arbetet med en utvecklingsplan har just inletts.

**SKOGSÄNGSSKOLAN**, Skogsängen. Enkäten besvarades hösten 2017 av 32 elever i årskurs 4 samt 2 lärare.

På motstående sida visas enkätfrågorna till lärare respektive elever. För alla frågor gäller att man kan svara flera gånger på samma fråga.

Enkäten börjar med att visa en kartbild med skolan mitt i kartan.

Första frågan till eleverna ”Var bor du?”, hjälper eleverna att orientera sig på kartan.

Fråga 2 och 3 handlar om vilka vägar eleven brukar gå eller cykla. Först ritas hen en väg, därefter ges möjlighet att komplettera med något av de fasta svarsalternativen eller skriva en egen kommentar.

Fråga 4 handlar om vilka platser man brukar vara på och vad man gör där. Även här finns det möjlighet att komplettera det man ritat genom att välja ett fast svarsalternativ eller skriva en egen kommentar.

Frågorna 5 och 6 handlar om hur man upplever sitt område. Eleven markerar en plats med en symbol och kan skriva en kommentar.

Fråga 7 ber om förslag på förbättringar i utemiljön. Eleven markerar en plats med en symbol och kan skriva en kommentar.

Eleven kan välja att avstå från att svara på en fråga, eller besvara samma fråga flera gånger.

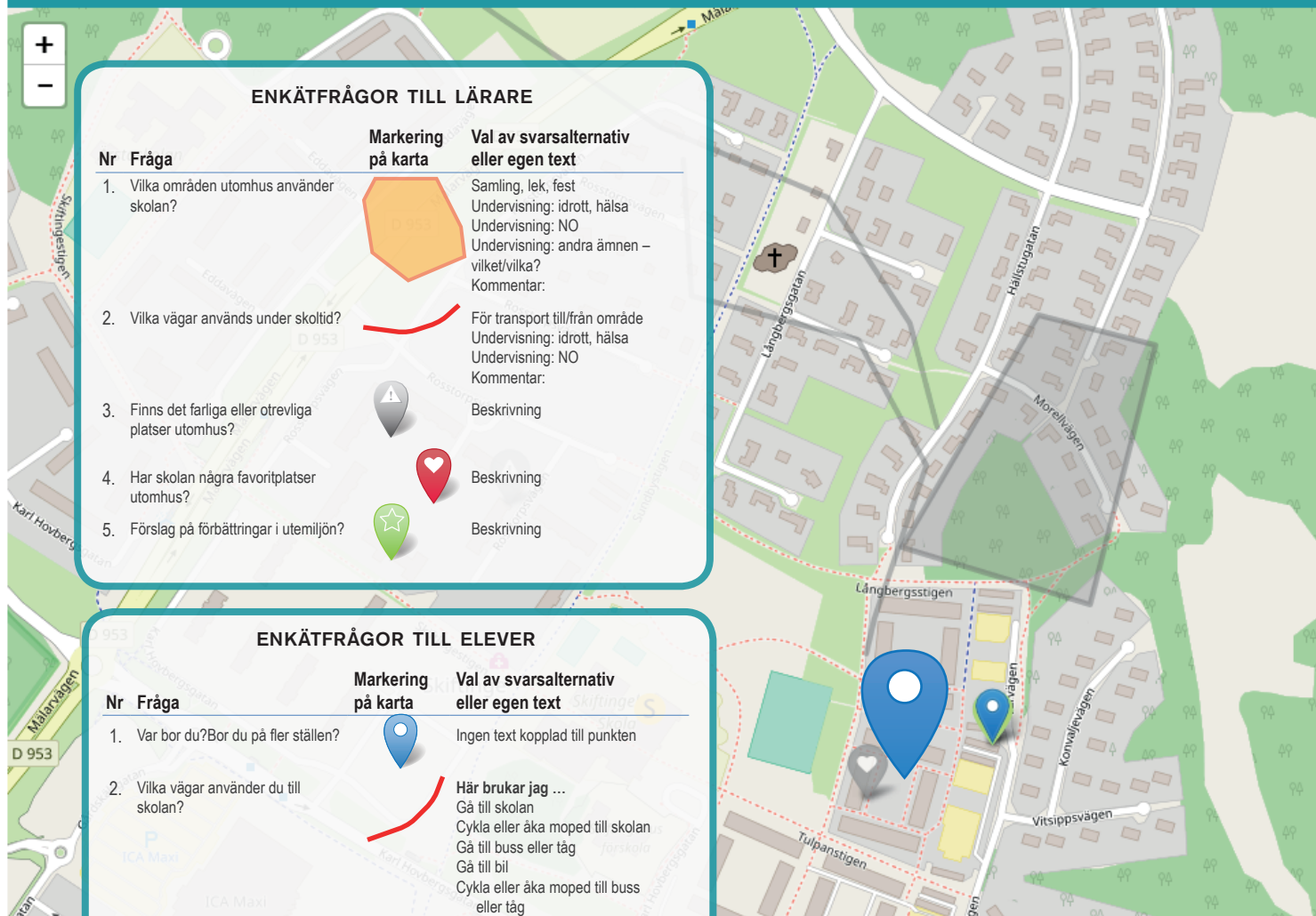
## LÄS MER

Berglund, U., Nordin, K. & Eriksson, M. (2009). Barnkartor i GIS och trafiksäkerhet. *Rapporter - Institutionen för stad och land*. Uppsala: Sveriges lantbruksuniversitet.

Nordin, K. & Berglund, U. (2017). *Barnkartor i GIS – en guide*. Uppsala: Sveriges lantbruksuniversitet.

Skog, S.M. (2013). *Barnkartor i GIS – Västra skolan ht2012*. Falun.

Klicka på kartan för att markera en plats



### ENKÄTFRÅGOR TILL LÄRARE

Nr	Fråga	Markering på karta	Val av svarsalternativ eller egen text
1.	Vilka områden utomhus använder skolan?		Samling, lek, fest Undervisning: idrott, hälsa Undervisning: NO Undervisning: andra ämnen – vilket/vilka? Kommentar:
2.	Vilka vägar används under skoltid?		För transport till/från område Undervisning: idrott, hälsa Undervisning: NO Kommentar:
3.	Finns det farliga eller otrevliga platser utomhus?		Beskrivning
4.	Har skolan några favoritplatser utomhus?		Beskrivning
5.	Förslag på förbättringar i utemiljön?		Beskrivning

### ENKÄTFRÅGOR TILL ELEVER

Nr	Fråga	Markering på karta	Val av svarsalternativ eller egen text
1.	Var bor du? Bor du på fler ställen?		Ingen text kopplad till punkten
2.	Vilka vägar använder du till skolan?		<b>Här brukar jag ...</b> Gå till skolan Cykla eller åka moped till skolan Gå till buss eller tåg Gå till bil Cykla eller åka moped till buss eller tåg Kommentar med egna ord
3.	Vilka vägar använder du på fritiden?		<b>Här brukar jag - på fritiden ...</b> Promenera/springa/gå med hunden Gå till buss eller tåg Cykla eller åka moped till buss eller tåg Gå till kompis/aktivitet/annat Kommentar med egna ord
4.	Vilka platser brukar du vara på utomhus?		<b>Här brukar jag ...</b> Träffa kompisar Leka, spela boll* Träna Sola, bada grilla Åka skateboard Åka skridskor Åka skidor Leka, åka i backe Kommentar med egna ord
5.	Finns det farliga eller otrevliga platser utomhus?		Kommentar med egna ord
6.	Har du en favoritplats utomhus?		Kommentar med egna ord
7.	Förslag på förbättringar i utemiljön?		Kommentar med egna ord

Enkätfrågor med svarsalternativ för lärare respektive elever.

# Om enkäterna i Eskilstuna

**BARNKARTOR I GIS** är en metod som har utvecklats inom ramen för forskning vid institutionen för stad och land, SLU mellan år 2002–2006. År 2006 genomförde forskargruppen en studie i Örbyhus finansierad av dåvarande Vägverket och som syftade till att undersöka ortens trafiksäkerhet ur ett barnperspektiv.

Sedan 2010 fram till 2018 har metoden använts av nio olika kommuner som själva finansierat och genomfört undersökningarna. Metoden har använts för att kunna ta del av barns egen kunskap och erfarenhet om hur de använder och upplever sin utemiljö. Kommunerna har använt resultatet som underlag i stadsplaneringsprocesser och för skolvägsplanering.

Forskargruppen vid SLU har, med bidrag från SLU:s uppdrag – Fortlöpande miljöanalys FOMA, programmet *En god bebyggd miljö* tagit fram en handledning, samt utbildat och stöttat de kommunala projektledarna. Samverkan har inneburit att kvalitén på de data som samlats in kunnat säkerställas. Samtliga data finns lagrade på SLU som en resurs för framtida forskning.

Bilden på motstående sida visar metodens olika steg – förberedelser, insamling och lagring av data samt feed-back till deltagarna. I rapporten *Barnkartor i GIS – en guide* (2017) tas etiska och praktiska frågor upp som har att göra med barns deltagande. Kommunerna ansvarar för informationens fortsatta hantering i den egna organisationen.

Metoden Barnkartor i GIS är uppbyggd kring en digital kartenkät. Den är utformad för att kunna användas i skolan, på skoltid av barn från ca 10 år. GIS är en förkortning av ”geografiskt informationssystem”. GIS används inom olika kommunal förvaltningar för att sammanställa och analysera information om olika platser. Genom att enkäten besvaras i en GIS-applikation, kan informationen som samlats direkt användas tillsammans med annan geografisk information och visas på kartor.

Lärare svarar också på enkäten utifrån skolans användning av utemiljön i undervisningen. För att kunna bedriva utomhuspedagogik krävs tillgång till lämpliga platser inom rimligt avstånd från skolan.

Barns skolvägar såväl som vägar som används på fritiden är en viktig fråga för barns rörelsefrihet och säkerhet och har därför fått ett relativt stort utrymme i enkäten, där den upptar två av totalt sju olika frågeställningar.

Varje elev arbetar individuellt på datorn, ritar och svarar på frågor själv med tillgång till handledning. Meningen är att varken vuxna eller kompisar ska påverka, utan det enskilda barnets kunskap, synpunkter och intressen ska komma fram. Idén att metoden ska vara banvänlig, skolvänlig och planerarvänlig, dvs. svara mot såväl barnens och skolans som den kommunala planeringens intressen.

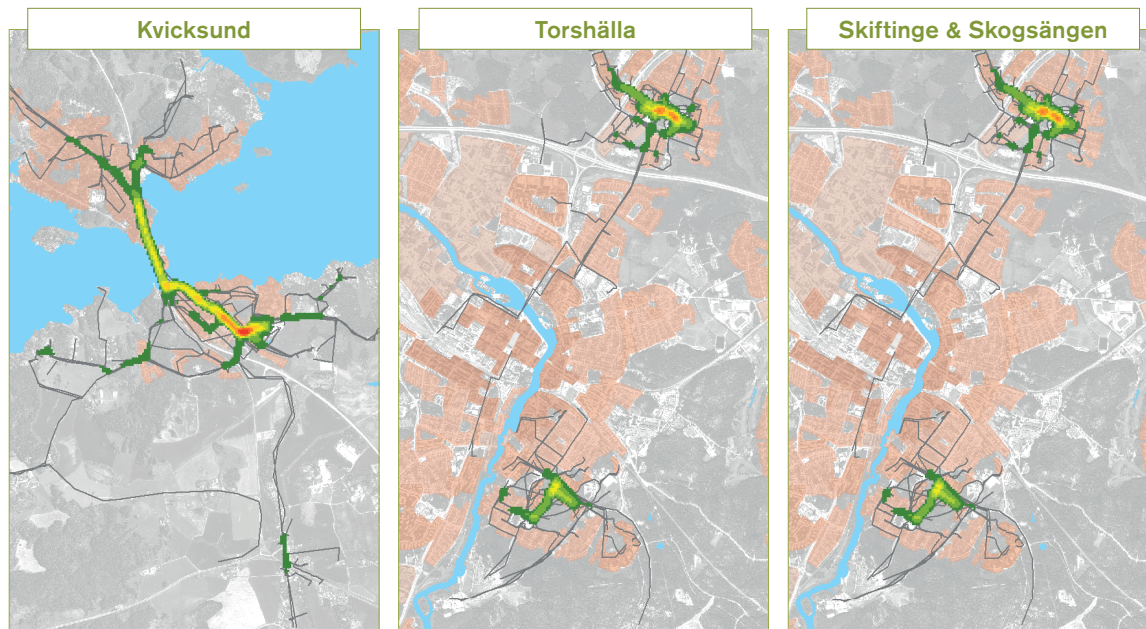
## LÄS MER

Eskilstuna kommun 2017. *Skiftinge utvecklingsplan*. SBN.

Eskilstuna kommun, Gehl 2017. *Torshälla utvecklingsplan*. Remissversion.

# Elevernas skol- och fritidsvägar

Exempel på resultat från fråga 2 och 3 som handlar om de vägar eleverna svarat att de använder till skolan och på fritiden.



0 0,2 0,4 0,8 1,2 1,6 km  
 Visar var det finns många vägmarkeringar inom ett begränsat område. Rött=tätast.  
 Samtliga skol- och fritidsvägar. M1=medelvärdet av antalet svar/elev som svarat på frågan. M2=medelvärdet av de vägsträckor som eleverna markerat.

**Kvikksund:** 60 elever har markerat 74 skolvägar; M1=1,6 svar; M2=1,2 km.

59 elever har markerat 94 fritidsvägar; M1=1,6 svar; M2=1,2 km.

**Torshälla:** 64 elever har markerat 81 skolvägar; M1=1,3 svar; M2=1,3 km.

58 elever har markerat 80 fritidsvägar; M1=1,4 svar; M2=0,9 km.

**Skiftinge:** 52 elever har markerat 76 skolvägar; M1=1,5 svar; M2=0,4 km.

43 elever har markerat 67 fritidsvägar; M1=1,6 svar; M2=0,5 km.

**Skogsängen:** 32 elever har markerat 56 skolvägar; M1=1,8 svar; M2=0,5 km.

30 elever har markerat 39 fritidsvägar; M1=1,3 svar; M2=0,5 km.

## FRÅGA 2: VILKA VÄGAR ANVÄNDER DU TILL SKOLAN?

De fasta svarsalternativen var:

- Gå eller cykla till skolan.
- Gå eller cykla till buss eller tåg.
- Gå till bil.
- Möjligt att skriva egna kommentarer.

Totalt 287 svar från 206 (n=213) elever.  
 M1=1,4 vägar/elev. M2=0,8 km.

## FRÅGA 3: VILKA VÄGAR ANVÄNDER DU PÅ FRITIDEN?

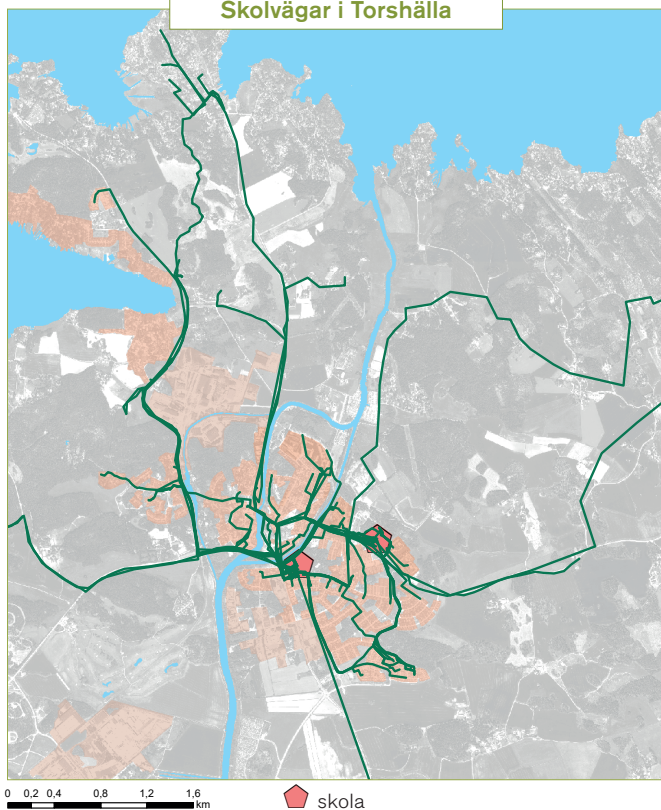
De fasta svarsalternativen var:

- Promenera, springa, gå med hunden.
- Gå eller cykla till buss eller tåg.
- Gå eller cykla till kompis eller aktivitet.
- Möjligt att skriva egna kommentarer.

Totalt 280 svar av 190 elever (n=213). M1=1,5 vägar/elev. M2=drygt 0,8 km.

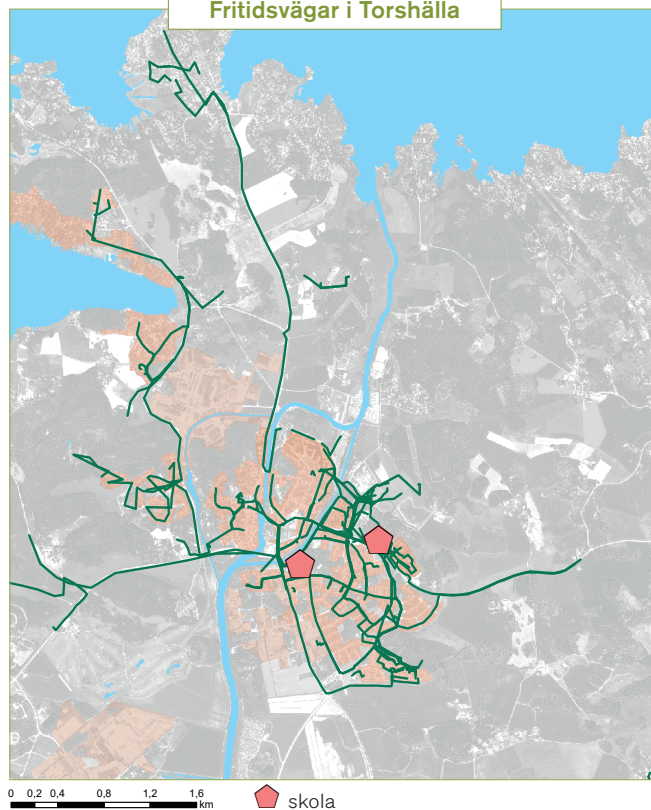
I GIS-databasen kan man se vilka av de fasta alternativen som valts och om det finns några kommentarer. Det går också att skilja ut flickornas, respektive pojkarnas svar, samt vilken skola och årskurs som eleverna som svarat gått i. På de närmaste sidorna visas exempel från Torshälla.

Skolvägar i Torshälla



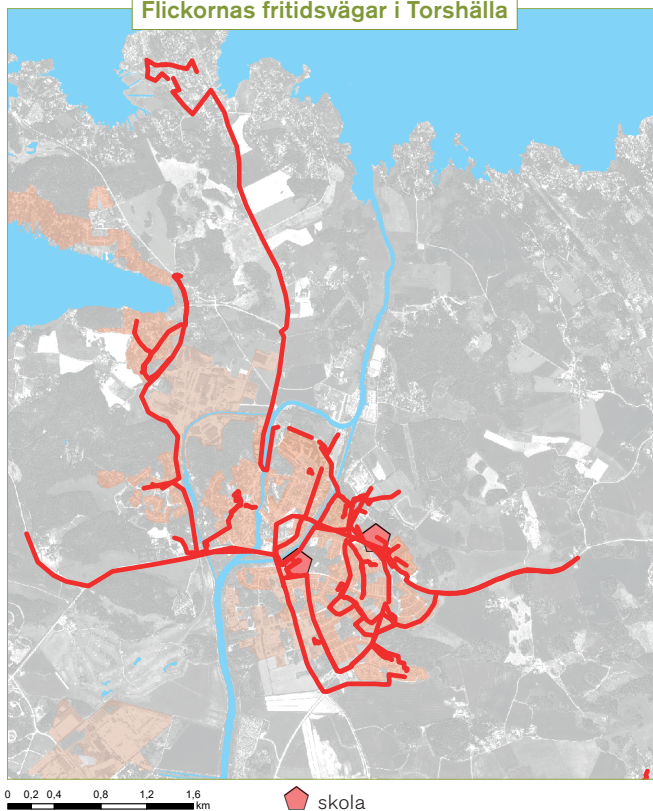
Skolvägar: 81 svar från 64 elever. Längsta markeringen är 7,3 km. Medelvärdet är 1,3 km.

Fritidsvägar i Torshälla



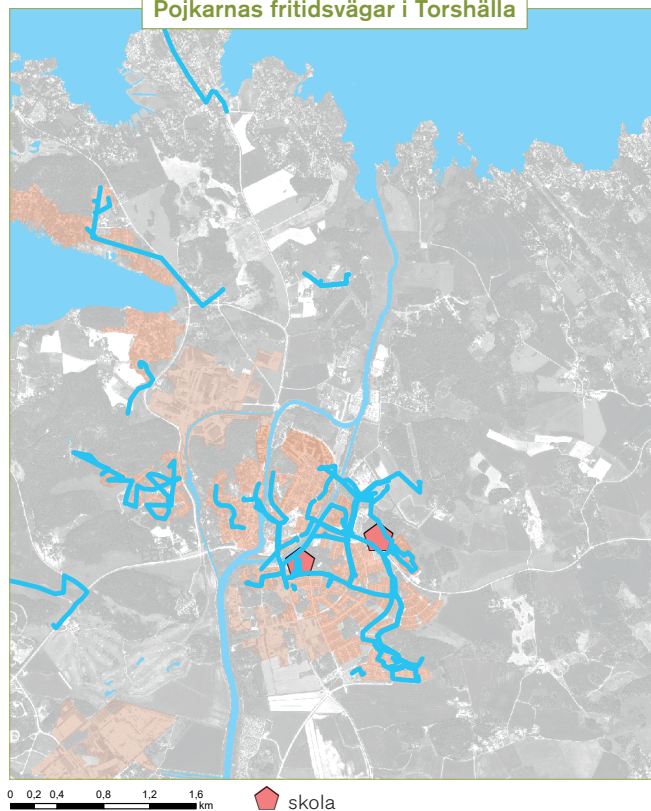
Fritidsvägar: 80 svar från 58 elever. Längsta markeringen är 4,6 km. Medelvärdet är 0,9 km.

Flickornas fritidsvägar i Torshälla

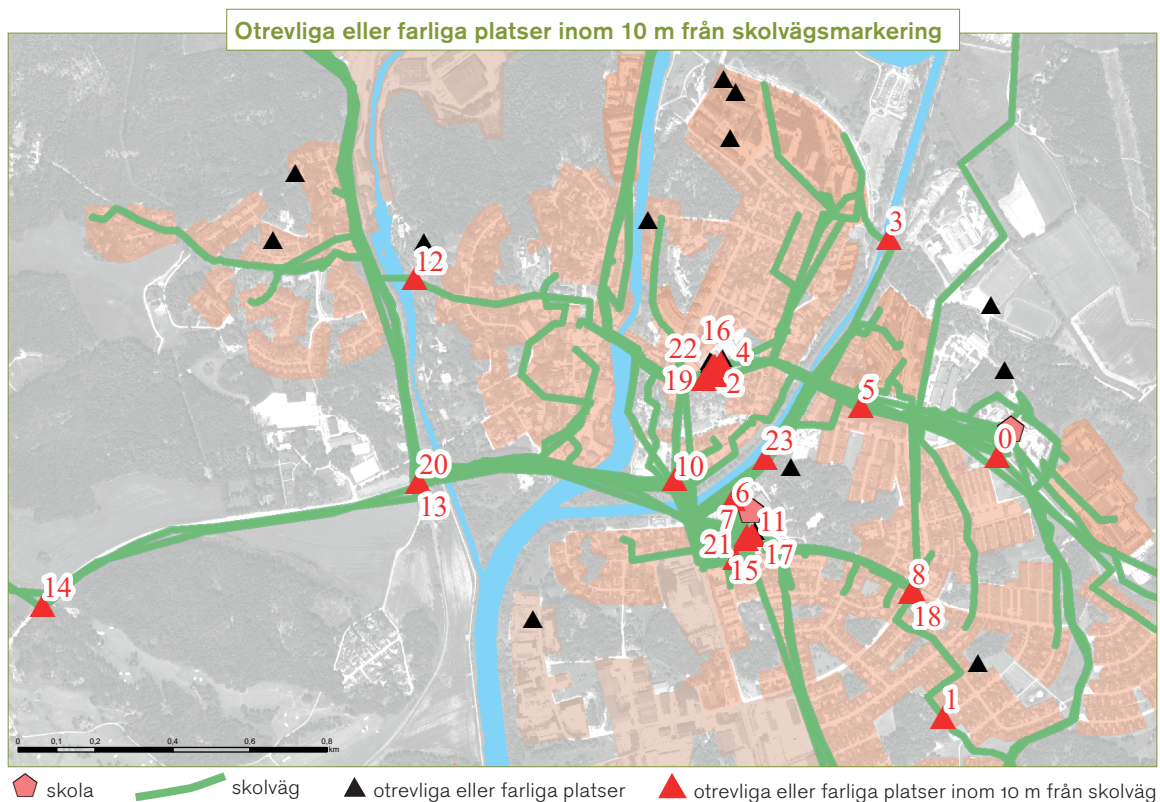


37 svar. Längsta markeringen: 4,6 km. Medelvärdet flickor i Torshälla: 1,0 km. Medelvärdet flickor i hela undersökningen: 0,8 km.

Pojkarnas fritidsvägar i Torshälla



43 svar. Längsta markeringen: 3,7 km. Medelvärdet pojkar i Torshälla: 0,8 km. Medelvärdet pojkar i hela undersökningen: 0,8 km.



Kartan visar platser i centrala Torshälla som upplevs som otrevliga eller farliga som ligger inom 10 m från en skolvägsmarkering. Analysen har gjorts med en s.k. buffertanalys.

I Torshälla har eleverna markerat 45 platser som otrevliga eller farliga. 24 av dem ligger inom

10 m från en skolvägsmarkering. Till en del av markeringarna finns kommentarer.

#### ELEVERNAS KOMMENTARER TILL KARTAN

- |  |   |
|--|---|
| <p>0 om någon bor till e.x på georg nyströmsgatan och personen inte vill gå igenom tunellen så vill jag att det finns ett övergångsställe på hamar.</p> <p>1 för att en gatulampa är sönder och när det är mörkt blir det läskigt för att man ser den mörka skogen på sidan.</p> <p>2 Det är mycket trafik och det är mycket folk. jag är oftast där själv.</p> <p>3 Lite öde.</p> <p>4 för det är läskiga ungdomar.</p> <p>5 Det är mörkt och läskigt att cykla/gå där.</p> <p>6 Ungdommar som röker och är otrevliga. Några slog ned min syrras tränare. Mycket jobbiga aktiviteter som kan vara (obehagliga).</p> <p>7 För bilar åker snabbt.</p> <p>8 bilarna åker väldigt fort.</p> <p>9 mycket vilsvin.</p> <p>10 för att det är ett stort övergångsställe.</p> <p>11 för att det är tonåringar där.</p> | <p>12 för det inte finns lampor där.</p> <p>13 för att det inte finns trafikljus och det är ett stort övergångsställe med tåg också fast de brukar inte komma.</p> <p>14 för att det är en 70 vägen med en back så du inte kan se bilarna.</p> <p>15 människor som står och röker eller har sönder saker eller åkr och slirar med moppe.</p> <p>16 för de sitter fyllon där.</p> <p>17 där för att är folk där på kvällarna som förstör.</p> <p>18 bilarna som åker där kör jätte fort.</p> <p>19 För det blir mycket skrik och ibland har jag sätt folk som slagits på kvällen.</p> <p>20 för att bilarna åker snabbt där.</p> <p>21 På kvällarna så är det ungdomar där som röker och förstör skolan.</p> <p>22 det är många ungdomar där som röker.</p> <p>23 för det inte är belyst på kvällen om jag har varit hemma hos en kompis eller i skolan och jag har varit på öppna. helst vid vattnet.</p> |
|--|---|

I Sverige har antalet barn som tar sig själva till skolan minskat. 1984 tog sig 94 % av barnen till skolan på egen hand, 2003 var det 67 %. Barn som tar sig själva till skolan mår bättre och presterar bättre visar en avhandling från Karlstad.

Trafikmiljön ska uppfattas som trygg och säker av såväl barn och ungdomar som vuxna. Barn bör i större utsträckning kunna förflytta sig på egen hand, utan att vara beroende av att vuxna följer eller skjutsar dem... (Transportpolitiskt mål 2008/09:93)

**BARNEN SOM DELTOG I UNDERSÖKNINGEN** var elever i 4:e eller 5:e klass, dvs. 10–12 år. Det är en ålder då barn börjar vilja ta sig på egen hand till olika ställen. Att kunna röra sig fritt, få utforska och ta del av den egna närmiljön är en viktig del i barns kognitiva och fysiska utveckling. Eftersom vardagsmotion är erkänt nyttig för folkhälsan och onödig skjutsning med bil är dålig för miljön ligger det i samhällets intresse att ge denna grupp trafikanter goda förutsättningar. En trygg trafikmiljö i en trygg omgivning är en viktig grund för att barn ska kunna utveckla sin självständighet och föräldrarna våga låta dem röra sig fritt till skola såväl som till kompisar och fritidsaktiviteter.

**BÅDE SKOL- OCH FRITIDSVÄGAR HAR BETYDELSE.** I metoden Barnkartor i GIS studeras inte bara skolvägar utan också vilka vägar barnen använder på fritiden. För det finns flera skäl. T.ex. motverkar skjutsning av barn till olika fritidsaktiviteter barns självständighet och orsakar ökade risker för oskyddade trafikanter. Faror som barnen upplever ser också ofta annorlunda ut kvällstid, och de vägar som används till idrottshallar, kompisar etc. är bara delvis desamma som skolvägarna.

Frågorna handlar om vilka vägar eleverna använder (inte skjutsas), men det framgår inte om de har sällskap av någon vuxen eller om de tar sig fram helt på egen hand.

**RESULTATEN FRÅN ESKILSTUNA** visar vilka vägar elever och lärare känner till, men inte hur ofta de används.

Kartorna kan ge en fingervisning om vilka vägar som det kan vara värt att titta närmare på hur t.ex. trafiksäkerhetssynpunkt. Med god lokalkännedom kan man också fundera på om det är vissa vägar som borde markerats, men som inte finns med i resultatet. Kan det bero på att det finns någon form av hinder?

I kommentarerna till kartmarkeringarna kan man få mer information om hur man färdats,

hur långa vägar man markerat och hur flickor respektive pojkar svarat. Om flera årskurser deltagit kan man också se om svaren skiljer sig åt mellan elever i olika åldrar.

**MEDELVÄRDET PÅ DE VÄGSTRÄCKOR SOM ELEVERNA RITAT** i de olika delprojekten skiljer sig åt mellan delprojekten i Eskilstuna. I Kvikksund och Torshälla är markeringarna för skol- och fritidsvägar i snitt 0,9–1,3 km. I Skiftinge och Skogsängen är skol- och fritidsvägsmarkeringarna i snitt 0,4–0,5 km. Som en jämförelse kan nämnas att i Täby, den hittills största undersökningen, var markeringarna för skol- och fritidsvägar i snitt 0,8–1,0 km.

Skillnaden kan förklaras med att många av eleverna som svarat på enkäten bor nära skolan i Skiftinge och Skogsängen. Många elever i Kvikksund och Torshälla har långt till skolan, och kanske också till ordnade fritidsaktiviteter såsom fotbollsträning.

**FRITIDSVÄGAR.** De flesta markeringar som visar fritidsvägar har kompis eller en aktivitet som mål (71 %). Av kommentarerna att döma rör det till övervägande del om att ta sig till olika former av träning, främst fotboll. Att gå en runda, där syftet är just att gå en promenad eller gå ut med hunden, har markerats i 15 % av svaren. Resterande del markerar att man går eller cyklar till bussen. Flickor och pojkars fritidsvägar – finns det någon skillnad? I den här studien visar det sig att flickor och pojkar markerat ungefär lika många vägar. Flickornas markeringar är 23 m–4,6 km, i medeltal är markeringarna 872 m långa. Pojkarnas markeringar är 24 m–8,2 km, i medeltal är markeringarna 856 m långa.

Vi har ofta mött föreställningen att flickor rör sig kortare sträckor än pojkar på sin fritid. Men efter många genomförda studier kan vi bara säga att vi inte funnit någon generell skillnad.

**SÄKERHET OCH TRYGGHET LÄNGS SKOLVÄGEN.** Eleverna har markerat en hel del ”farliga/otrevliga platser” på eller i närheten av sina skolvägar. Det som upplevs som skrämmande eller otrevligt kan bli ett hinder som påverkar viljan att cykla eller gå vissa stråk. Och kvällstid kan det vara så att man väljer en ljusare men mer trafikfarlig väg framför en trafiksäker men som upplevs som otrygg. Den som har lokalkännedom kan tolka barnens markeringar och kommentarer i förhållande till de platser som pekats ut. En del kan förstås direkt från kartan, medan annat kan kräva ett platsbesök.

Sammantaget för hela undersökningen i Eskilstuna finns 69 av 156 markeringar för farliga eller otrevliga platser inom 10 m från en skolvägsmarkering (dvs. 44 %). Resultatet för varje delprojekt: Kvikksund 14 markeringar av totalt 46, 30 %. Torshälla 24 av 46 markeringar, 52 %. Skiftinge 22 av 46 markeringar, 48 %. Skogsängen 9 av 18 markeringar, 50 %. Motsvarande siffror för Bäckby, Västerås var 57 %. I Täbyundersökningen var det 46 %.

## LÄS MER

Berglund, U., Nordin, K. & Eriksson, M. (2009). Barnkartor i GIS och trafiksäkerhet. *Rapporter - Institutionen för stad och land*. Uppsala: Sveriges lantbruksuniversitet.

Christensen, P., Mikkelsen, M. R., Nielsen, T. A. S. & Harder, H. (2011). Children, Mobility, and Space. *Journal of Mixed Methods Research*, 5 (3), ss. 227-246.

Fyhri, A., Hjorthol, R., Mackett, R. L., Fotel, T. N. & Kyttä, M. (2011). *Children's active travel and independent mobility in four countries: Development, social contributing trends and measures*. Transport Policy.

Trafikverket: *Barn och närsamhälle*, <https://www.trafikverket.se/resa-och-trafik/Trafiksakerhet/barn-och-unga-i-trafiken/barn-och-narsamhalle/>

Trafikverket (2016). *Mentala gångavstånd och faktiska gångavstånd*.

Westman, J. (2017). *Drivers of Children's Travel Satisfaction*. Diss. Karlstad: Karlstads universitet.

*Går från skolan till bussen  
och åker till hockeyträningen*

Kommentar till fritidsvägsmarkering,  
pojke åk. 5

*Jag cyklar eller går [till] lite allt möjligt*

Kommentar till fritidsvägsmarkering,  
pojke åk. 5

*Cykla med kompisar*

Kommentar till fritidsvägsmarkering,  
flicka åk. 4

*Jag går till stallet för att rida*

Kommentar till fritidsvägsmarkering,  
flicka åk. 5

*På sommaren cyklar jag till skolan,  
men på vintern åker jag buss*

Kommentar till skolvägsmarkering på 4,5 km,  
elev åk. 5 i Torshälla

*Pappa skjutsar cykeln till skolan  
och sen cyklar jag hem på sommaren*

Kommentar till skolvägsmarkering på 7,3 km,  
elev åk. 5 i Torshälla



Bilden till höger. Kvicksund ligger på två sidor om Mälaren och förbinds av en öppningsbar bro.

Bilden nedan till vänster. Torget i Torshälla. En plats som flera elever passerar på väg till skolan och som man upplever som obehaglig, särskilt på kvällstid.

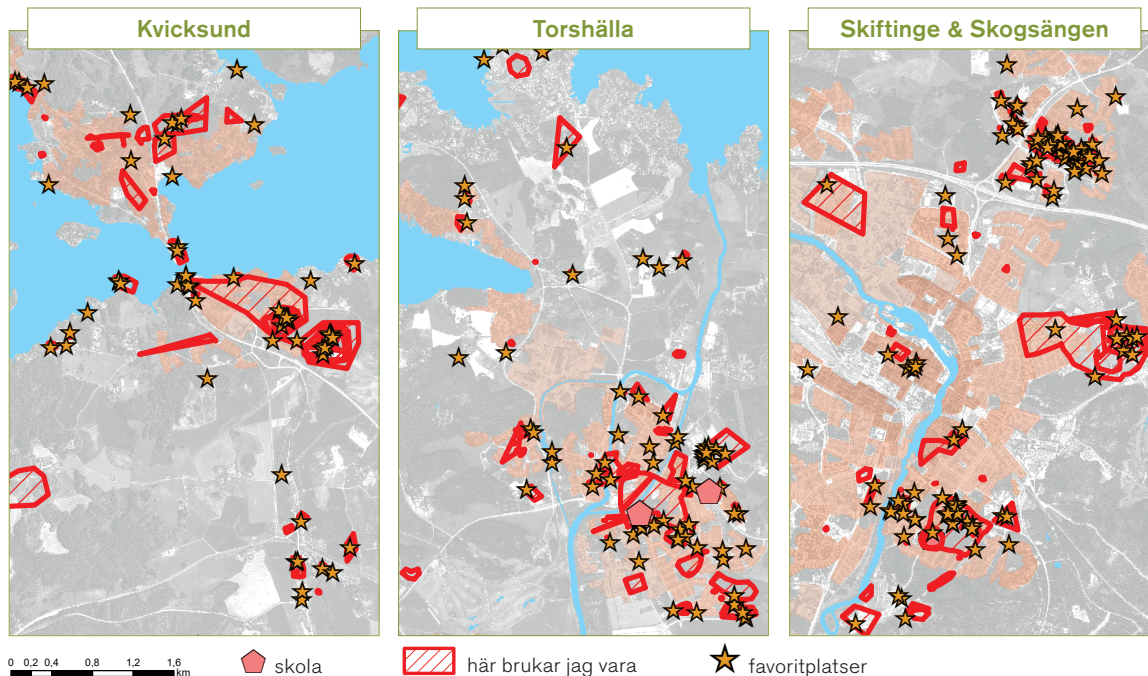
Bilden nedan till höger. En gång- och cykelväg i Skiftinge som används som skolväg, på fritiden och när lärarna ska bedriva utomhusundervisning.

Bilden längst ner. Gökstensskolans skolgård ligger i direkt anslutning till en gång- och cykelväg och till ån. Gång- och cykelvägen används på väg till och från skolan och på fritiden. Men skolgården kan upplevas som obehaglig på kvällen när andra människor vistas där.



# Elevernas platser

Elevernas viktiga platser visas genom områden som markerats för olika aktiviteter (fråga 4) och favoritplatser (fråga 6).



**Kvicksund:** 62 elever har markerat 89 platser där man brukar vara.  $M_1=1,4$  platser/elev.

62 elever har markerat 81 favoritplatser.  $M_1=1,3$  platser/elev.

**Torshälla:** 63 elever har markerat 106 platser där man brukar vara.  $M_1=1,7$  platser/elev.

62 elever har markerat 90 favoritplatser.  $M_1=1,4$  platser/elev.

**Skiftinge:** 48 elever har markerat 87 platser där man brukar vara.  $M_1=1,8$  platser/elev.

50 elever har markerat 63 favoritplatser.  $M_1=1,3$  platser/elev.

**Skogsängen:** 32 elever har markerat 43 platser där man brukar vara.  $M_1=1,3$  platser/elev.

31 elever har markerat 37 favoritplatser.  $M_1=1,2$  platser/elev.

## FRÅGA 4: HÄR BRUKAR JAG...

De fasta svarsalternativen var:

- Träffa kompisar
- Leka, spela boll
- Träna
- Sola, bada, grilla
- Åka skateboard
- Åka skridskor
- Åka skidor
- Leka, åka i backe
- Möjligt att skriva egna kommentarer.

Totalt 325 svar från 205 ( $n=213$ ) elever. Det innebär att i snitt har varje elev som svarat markerat 1,6 platser. Motsvarande siffra för de olika stadsdelarna är:

- Skiftinge 1,8 platser/elev.
- Kvicksund 1,4 platser/elev.
- Torshälla 1,7 platser/elev.
- Skogsängen 1,3 platser/elev.

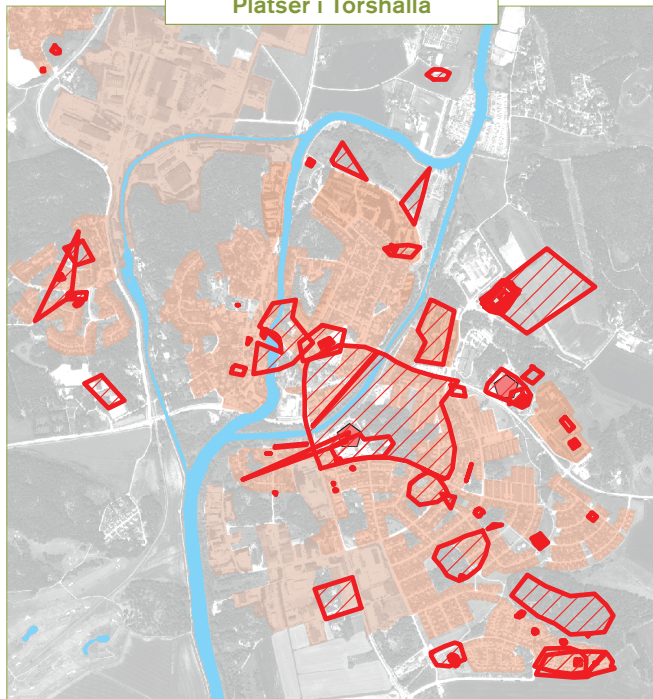
## FRÅGA 6: HAR DU EN FAVORITPLATS UTOMHUS?

Endast möjligt att skriva egna kommentarer. Totalt 271 svar från 205 elever ( $n=213$ ). Det innebär att varje elev markerat 1,3 favoritplatser. Motsvarande siffra för de olika stadsdelarna är:

- Skogsängen 1,2 platser.
- Skiftinge 1,3 platser.
- Kvicksund 1,3 platser.
- Torshälla 1,45 platser.

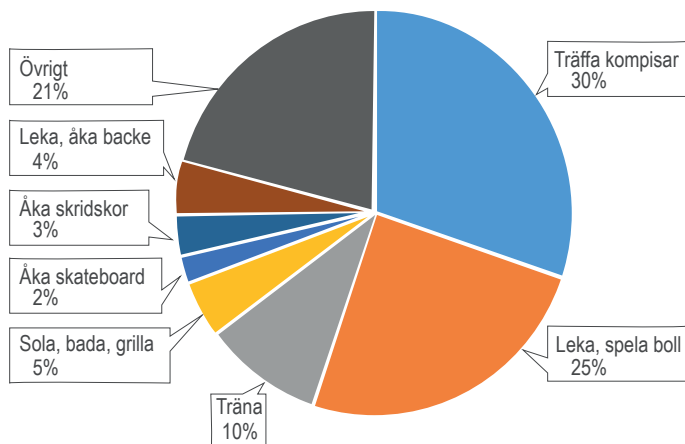
I GIS-databasen kan man se vilka av de fasta alternativen som valts och om det finns några kommentarer. Det går också att skilja ut flickornas, respektive pojkarnas svar, samt vilken skola och årskurs som eleverna som svarat gått i. Exempel på resultat från Torshälla visas på de närmast följande sidorna.

Platser i Torshälla



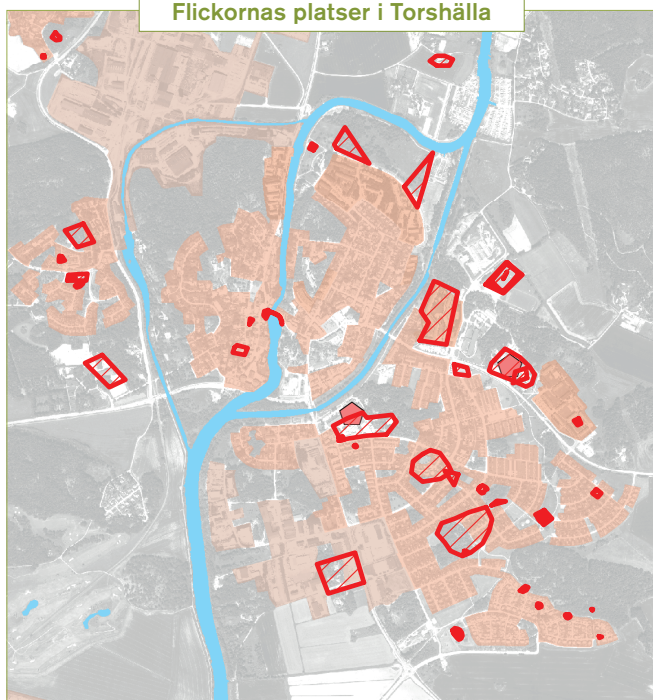
Här brukar jag vara: 106 svar från 63 elever. 1,7 platser/elev.

Här brukar jag... Svar från elever i Torshälla



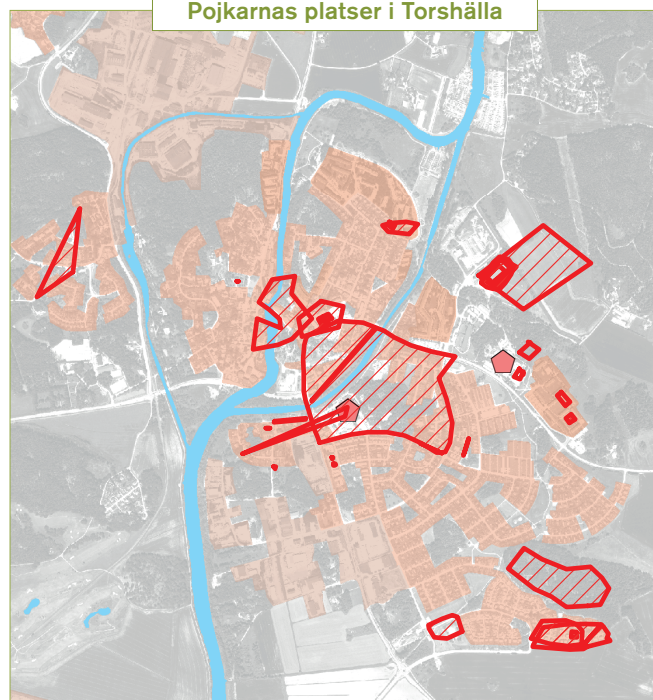
Träffa kompisar, leka/spela boll eller göra något annat på platserna som visas på kartan har fått flest markeringar av eleverna i Torshälla. I kategorin *Övrigt* finns kommentarer som eleverna själva formulerat.

Flickornas platser i Torshälla

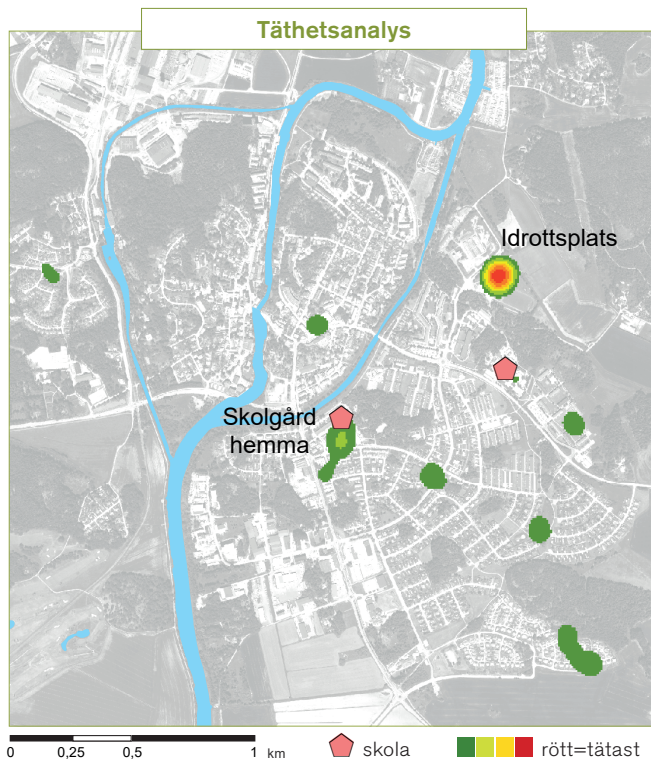
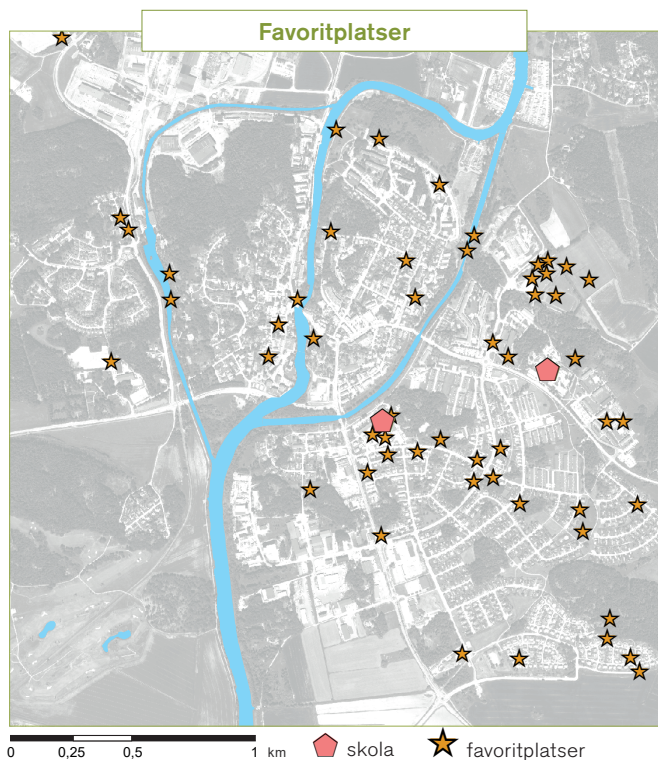


Flickorna har markerat 51 platser där de brukar vara. 46 av dem syns på kartan.

Pojkarnas platser i Torshälla

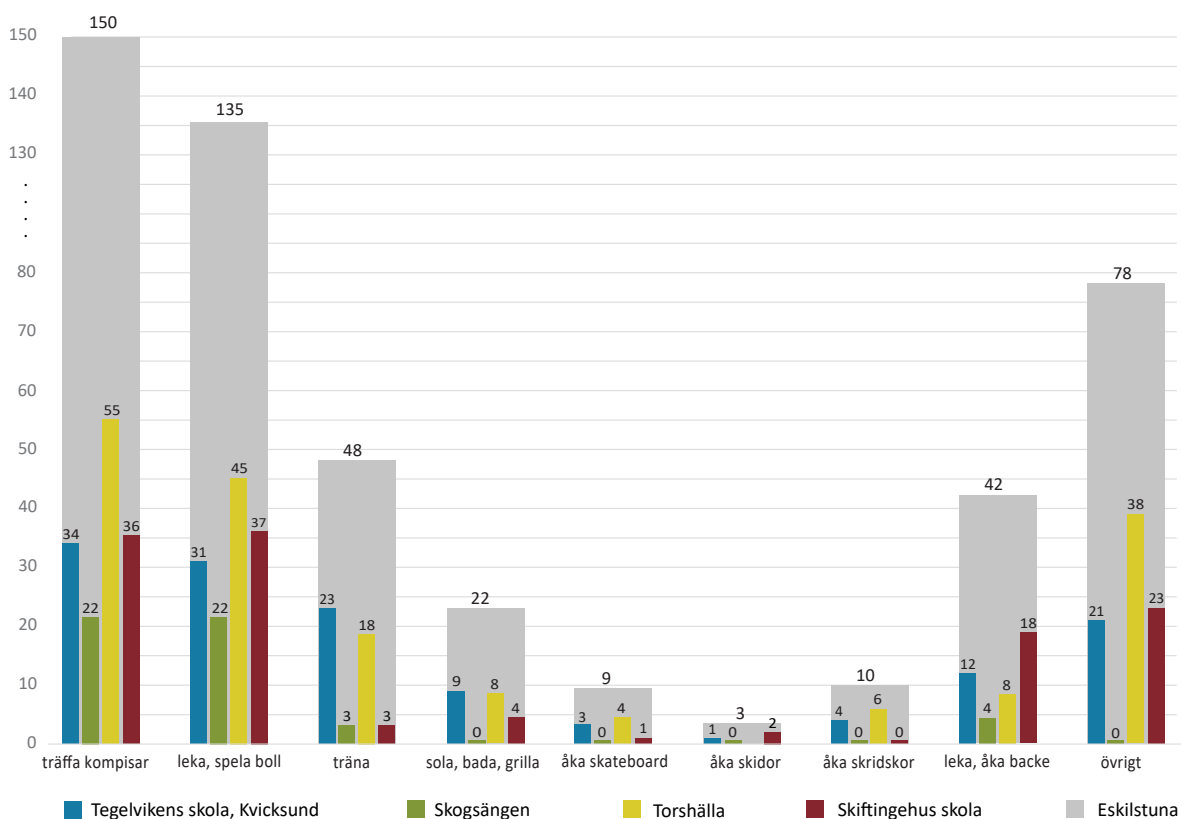


Pojkarna har markerat 55 platser där de brukar vara. 35 av dem syns på kartan.



Favoritplatser. 90 svar från 63 elever. 50 av markeringarna kommer från pojkar, 40 från flickor.

Täthetsanalysen visar var det finns flest svar på frågorna 4 och 6 inom en begränsad yta. Markeringarna av Gökstensskolan skolgård och idrottsplats sammanfaller med markering av bostadsgårdar där några av eleverna bor. Tätast med markeringar på idrottsplatsen.



Staplarna visar antalet som valt något av svarsalternativen på fråga 4: Här brukar jag.... Den gråa stapel visar det sammanlagda resultatet för de fyra skolorna. Träffa kompisar samt leka, spela boll och övrigt har fått flest markeringar. Antalet markeringar varierar med antalet deltagare i de olika stadsdelarna. När det gäller kategorin träna är den relativa skillnaden mycket stor.

**VIKTIGA PLATSER.** Platser där man brukar vara och ens favoritplatser kan sägas stå för ett områdes viktiga platser. Platser man gärna uppehåller sig på eller söker sig till. Tillgången till sådana platser i närområdet påverkar barns möjligheter att vilja visats ute, träffa andra barn och utforska sin närmiljö. I undersökningar har det visat sig att barn hellre vill visa och berätta om sina viktiga platser, än om de platser som de upplever som otrevliga eller farliga.

**FAVORITPLATSER.** Liksom i andra undersökningar med Barnkartor i GIS, vill fler av eleverna svara på frågan om favoritplats (fråga 6) än på frågan om platser som är otrevliga eller farliga (fråga 5). 205 elever har markerat 271 favoritplatser. Flest favoritplatser per elev har eleverna i Torshälla och Skiftinge markerat.

**PLATSER DÄR MAN BRUKAR VARA.** Den fråga som flest valt att svara på är fråga 4. 205 elever har avgett 325 svar ( $M_1=1,6$  svar). Liksom i tidigare undersökningar är det vanligt att man markerar en plats där man brukar träffa kompisar, eller leka och spela boll. På tredje plats kommer "Övrigt". Gården och lekplatsen är en typ av utemiljö som finns på flera ställen i ett område. Gården i flerfamiljshusområden, den egna eller kompisens, finns med som en viktig yta i alla genomförda undersökningar med Barnkartor i GIS. En del, men inte alla lekplatser har markerats som en plats där man brukar vara.

**IDROTTSPLATSEN,** skolgården och centrum är platser som är unika i varje stadsdel. Idrottsplatsen får ofta många markeringar. Det är intressant

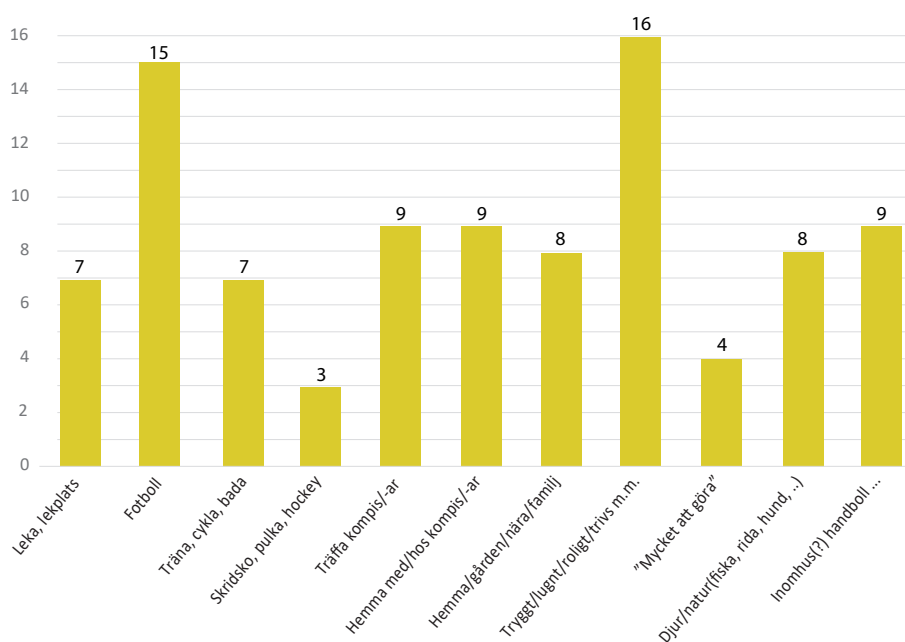
att notera att idrottsplatsen som ligger mellan Skiftinge och Skogsängen har fått markeringar från båda skolorna.. En del av markeringarna på Gökstensskolan, Torshälla beror på att det finns lokaler som används på fritiden där.

**SKOLGÅRDEN** kan vara en mötesplats även på fritiden. Ett exempel är skolgården i Skiftinge som fått många markeringar som en plats man brukar vara på.

**CENTRUM** eller det lokala torget spelar också en viktig roll i barns vardag. Barnkarte-enkäterna visar ofta att det är en plats man brukar vara på och att det är en favoritplats. Torgen i Torshälla och Skiftinge avviker från vad vi sett i andra undersökningar genom att markeringar och kommentarer främst uttrycker problem.

Vi har tittat lite närmare på vad eleverna i Torshälla har skrivit som motiv till sina favoritplatser, se diagrammet nedan. Eleverna markerar framför allt platser där man gör något t.ex. att vara med kompisar eller spela fotboll. Det finns många olika uttryck för hur man upplever att vara på sina favoritplatser. Påfallande mycket handlar om sådant som att det är tryggt, trivsamt, lugnt och skönt. Utan att dra för stora slutsatser ur ett litet material kan vi nog här se att det är viktigt för eleverna i Torshälla att ha platser som ger vila och en estetisk upplevelse inte bara möjlighet till fysisk aktivitet.

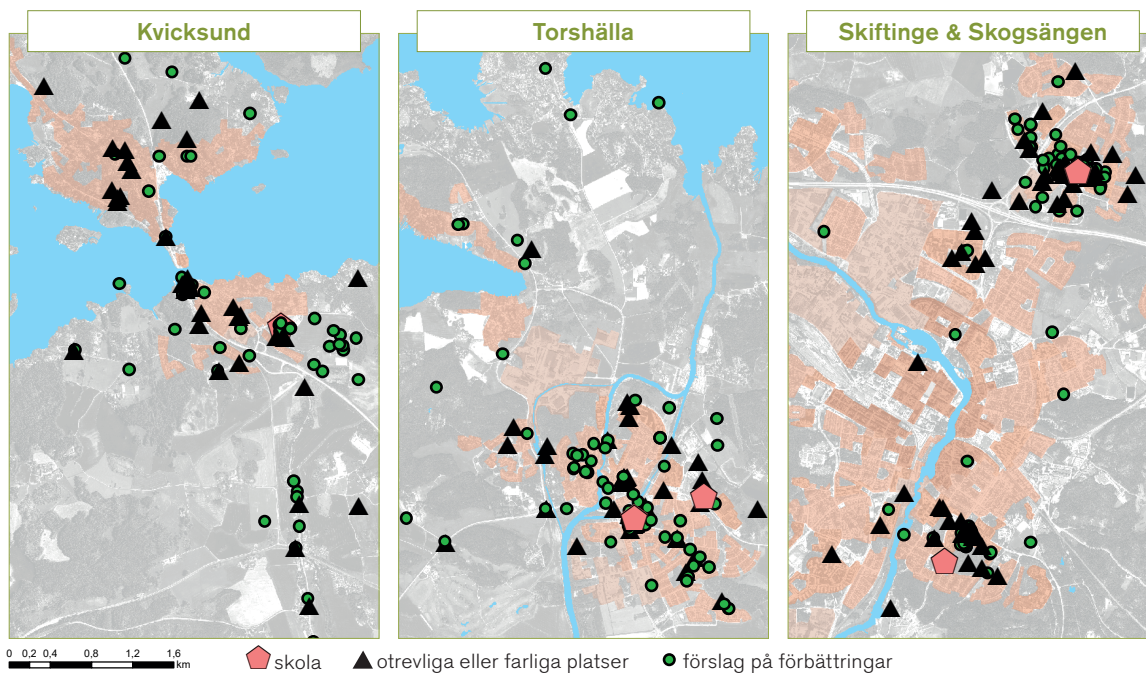
Favoritplatserna kan lite hårdtaget ses som uttryck för såväl själens som kroppens behov av stimulans och rörelse. Barns behov av båda dessa behöver uppmärksammas i planering och skötsel av utemiljön.



Staplarna visar vilken typ av kommentarer som eleverna i Torshälla skrivit som svar på fråga 6, favoritplatser.

# Elevernas otrevliga eller farliga platser

Exempel på resultat från frågorna 5 och 7 som handlar om de platser som eleverna upplever otrevliga eller farliga och där de har förslag på förbättringar.



I medeltal har eleverna i Skogsängen gett 1,5 förslag/elev, Skiftingehus och Torshälla gett 1,4 förslag/elev vardera samt Kvikksund 1,3 förslag/elev.

**Kvikksund:** 40 elever har markerat 46 platser som farliga eller otrevliga. M<sub>1</sub>=1,2 platser/elev.

44 elever har gett 57 förslag på förbättringar. M<sub>1</sub>=1,3 förslag/elev.

**Torshälla:** 38 elever har markerat 46 platser som farliga eller otrevliga. M<sub>1</sub>=1,2 platser/elev.

53 elever har gett 72 förslag på förbättringar. M<sub>1</sub>=1,4 förslag/elev.

**Skiftinge:** 33 elever har markerat 46 platser som farliga eller otrevliga. M<sub>1</sub>=1,4 platser/elev.

40 elever har gett 56 förslag på förbättringar. M<sub>1</sub>=1,4 förslag/elev.

**Skogsängen:** 15 elever har markerat 18 platser som farliga eller otrevliga. M<sub>1</sub>=1,2 platser/elev.

27 elever har gett 31 förslag på förbättringar. M<sub>1</sub>=1,4 förslag/elev.

## FRÅGA 5: FINNS DET FARLIGA ELLER OTREVLIGA PLATSER UTMOMHUS?

Endast möjligt att skriva egna kommentarer. Totalt 156 svar från 126 elever (n=213). I snitt 1,2 platser/elev för hela undersökningen.

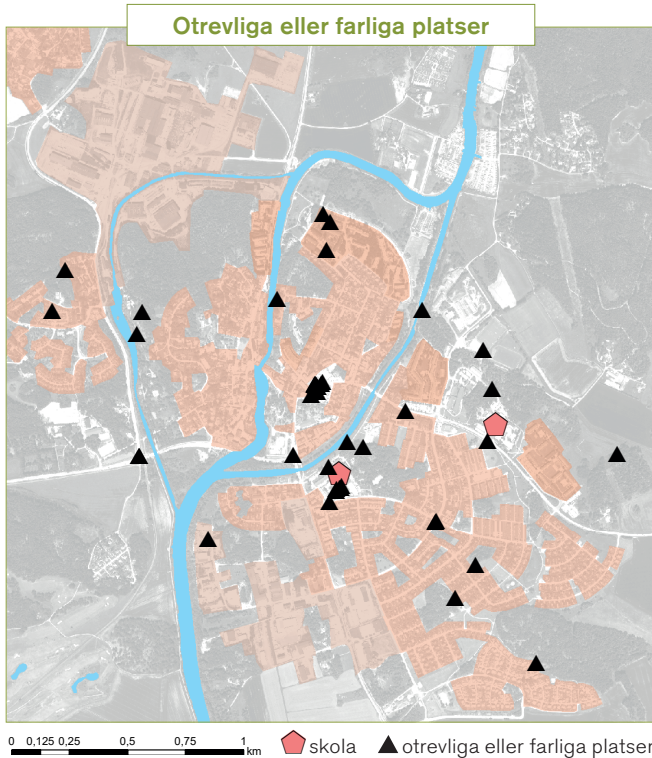
Motsvarande antal för de olika områdena är:

- Skiftingehus 1,4 platser/elev.
- Torshälla och Skogsängen 1,2 platser/elev vardera.
- Kvikksund 1,15 platser/elev.

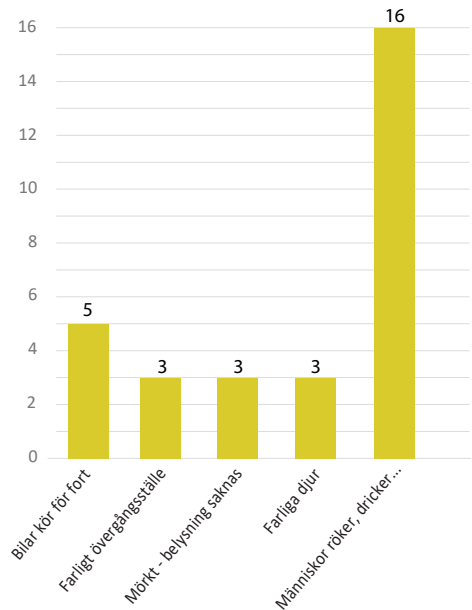
## FRÅGA 7: FÖRSLAG PÅ FÖRBÄTTRINGAR I UTEMILJÖN?

Endast möjligt att skriva egna kommentarer. Totalt 216 svar från 164 elever (n=213). Det innebär att varje elev markerat 1,3 platser i snitt med förslag på förbättringar.

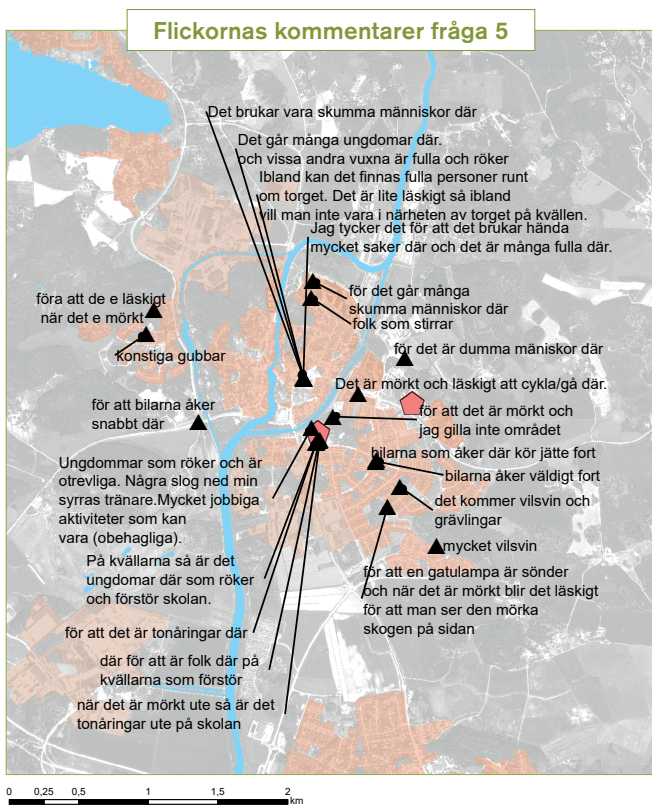
I GIS-databasen kan man se om det finns några kommentarer och vad som står där. Det går också att skilja ut flickornas, respektive pojkarnas svar, samt i vilken årskurs de svarande eleverna gått. Exempel på resultat från Torshälla visas på följande sidor.



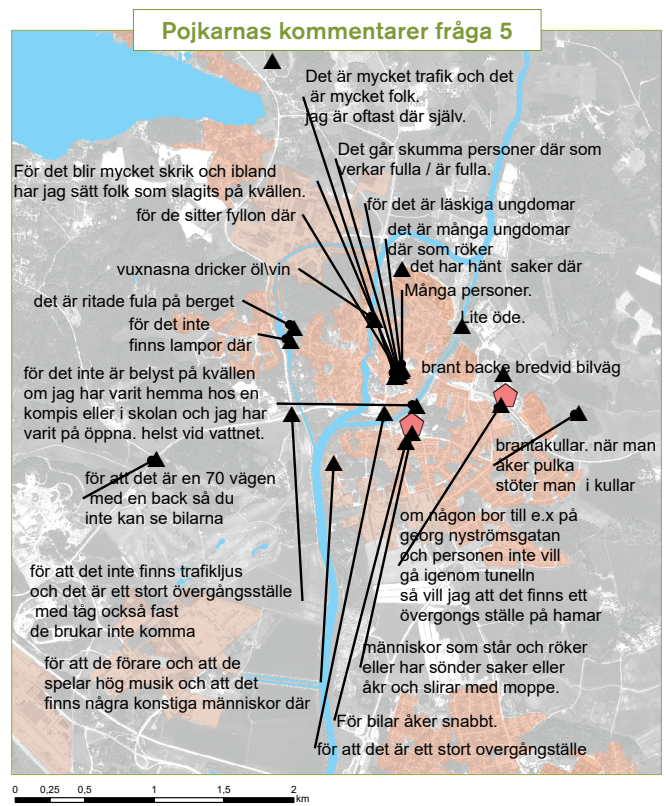
Fråga 5: Platser som markerats som otrevliga eller farliga i centrala delarna av Torshälla.



Kommentarerna visar att det främst är människors beteenden som oror eleverna i Torshälla.

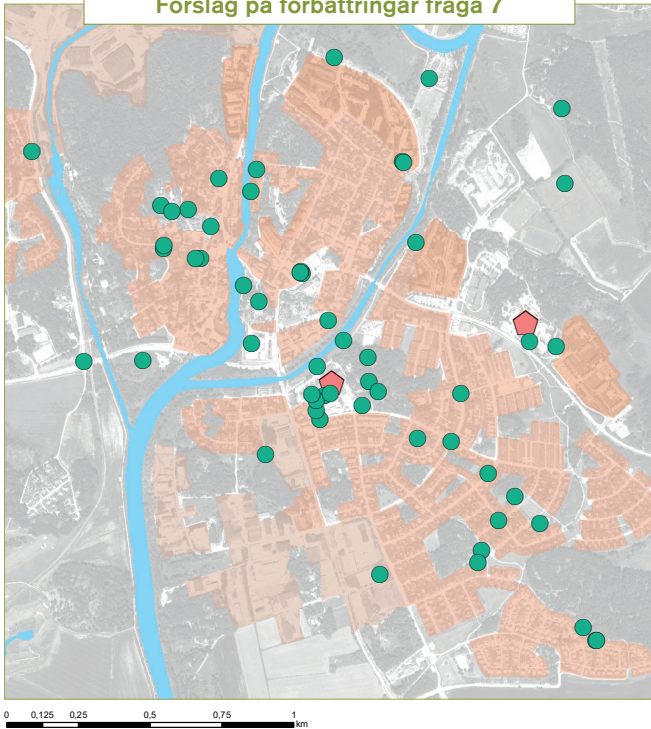


Flickorna har markerat 51 platser där de brukar vara. 46 av dem syns på kartan.



Pojkarna har markerat 55 platser där de brukar vara. 35 av dem syns på kartan.

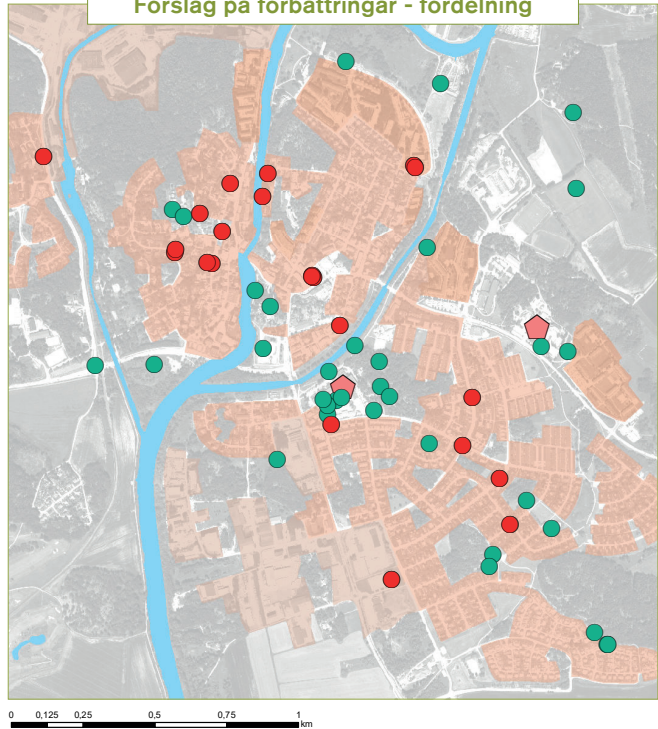
Förslag på förbättringar fråga 7



skola ● förslag på förbättringar

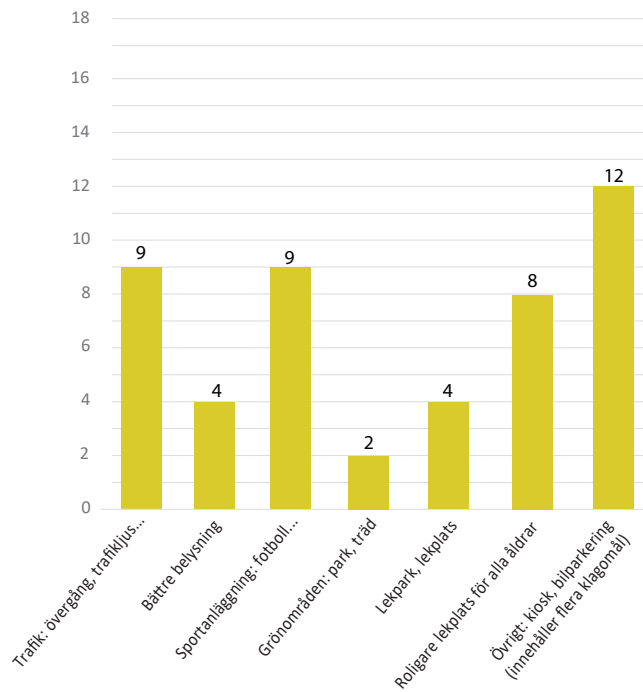
Kartan visar förslag på förbättringar i centrala Torshälla.

Förslag på förbättringar - fördelning



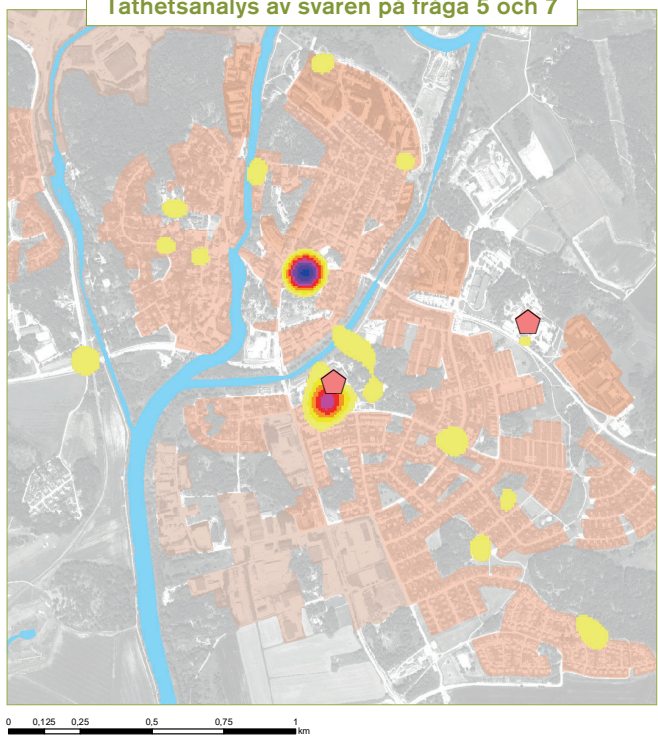
skola ● förslag på allmän platsmark ● förslag på kvartersmark

Kartan visar fördelning av förslag på förbättringar på kvarters- respektive allmän platsmark. På kartan visas 56 förslag – 22 av förslagen ligger på kvartersmark, 34 på allmän platsmark.



Kommentarerna till fråga 7, Förslag på förbättringar, har kategoriserats för att visa på vilka typer av förslag som eleverna har.

Täthetsanalys av svaren på fråga 5 och 7



skola glest [heatmap legend] tätt med markeringar

Kartan visar resultat av en täthetsanalys av svaren på frågorna 5 och 7. Områden runt Gökstensskolan och torget har tätt med markeringar.



**PLATSER SOM BARN UPPEVER SOM OTREVLIGA ELLER FARLIGA** är viktiga att uppmärksamma i flera olika sammanhang. Frågor som rör trafik kan hanteras av Gatukontoret/Trafikverket, beroende på vem som är huvudman för vägnätet. Polisen kan övervaka trafikanternas beteende, t.ex. när det gäller fortkörning. I stadsplanering kan barnens infrastruktur uppmärksammas. Var finns attraktiva målpunkter, hur kan barnen röra sig mellan dem, vad händer på vägen?

**SOCIALA FÖRHÅLLANDEN.** Men det framgår av den här undersökningen, och av andra liknande, att sociala förhållanden kan få barn att känna sig otrygga på för dem viktiga platser. Det kan t.ex. vara ”stora pojkar” eller missbrukare som håller till där, eller berättelser om något skrämmande som hänt. Det är frågor som ligger närmare sociala myndigheters arbete, än stadsplanerarens.

**SKÖTSEL OCH UNDERHÅLL.** En aspekt som barn ofta påpekar som otrevlig, är när gator, torg och parker inte sköts. Det finns klotter, belysning som inte fungerar mm. Det är frågor som drift av gator och parker kan hantera.

Vi har sett att eleverna hellre vill berätta om sina favoritplatser och var de brukar vara, än om de problem som de ser i ett område. Så också i enkäterna i Eskilstuna. Endast 60% av de deltagande eleverna svarade på fråga 5. Det kan jämföras med svarsfrekvensen på fråga 4: Här brukar jag..., som 96% svarade på.

Eleverna i Torshälla markerade många fler favoritplatser än farliga/otrevliga platser. När det gäller att värna platser så är det självklart viktigt att ta hänsyn till de ställen som barn gillar. Men det är också viktigt att ta barns oro och obehag på allvar.

Det allra mesta som barnen i Torshälla markerade som farligt/otrevligt har med andra människor att göra. De ser tonåringar och vuxna som röker, dricker alkohol, stör, förstör eller betar sig hotfullt eller ”konstigt”. Flera barn är bekymrade över tonåringar som hänger vid deras lekplatser på kvällen och förstör saker där.

Kvällstid kopplas ofta till rädsla att möta otrevliga människor men mörker i allmänhet skrämmer också flera, vilket också varit vanligt i tidigare studier. Några kommentarer visar på oro för att stöta på vilda djur. Det är en kommentar vi inte sett i tidigare undersökningar.

**FÖRBÄTTRINGAR.** Även om det finns många platser i Torshälla som är attraktiva för barn så finns det också stort utrymme för förbättringar. När eleverna föreslagit förbättringar kan man ofta ana ett samband med sådant som de markerat som farligt/otrevligt. I vissa fall är det direkt en beskrivning av ett problem snarare än ett förslag.

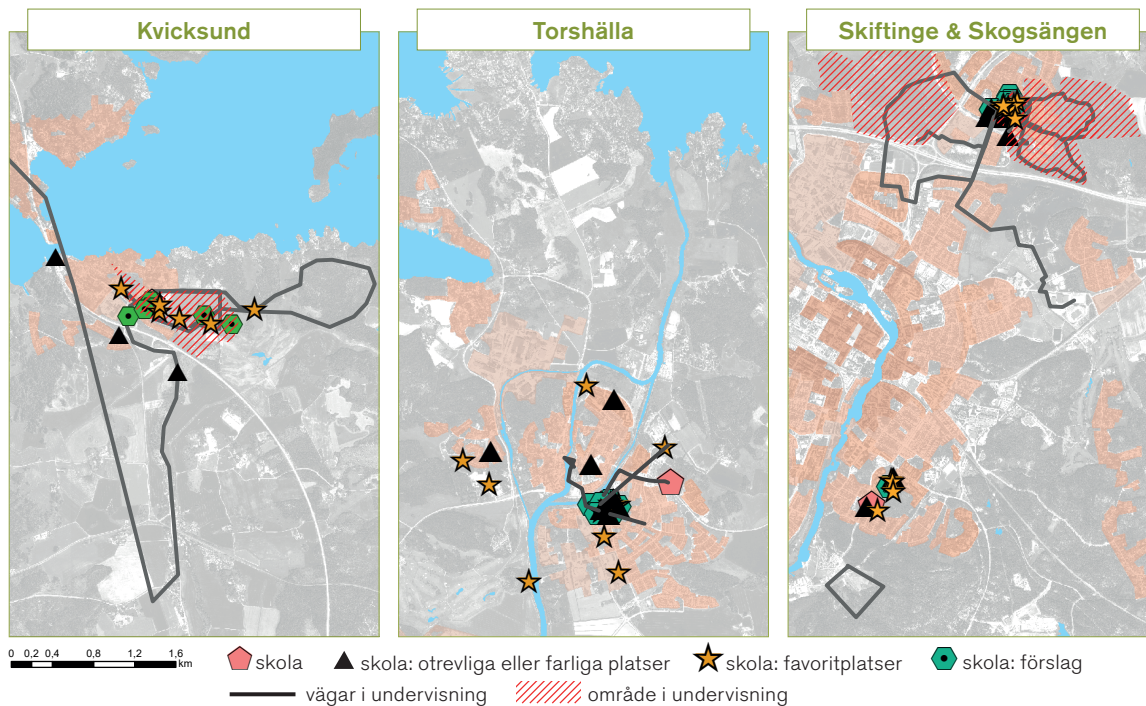
Men de allra flesta förslag handlar om sådant som barnen menar behövs, som de saknar eller rent allmänt ser som en förbättring. I Torshälla blev det ovanligt många förslag om nya eller roligare lekplatser ”för alla åldrar”. Det verkar alltså finnas en stark önskan om utveckling av platser för både stora och små och med nya slags lekredskap. Också platser för olika slags sportaktiviteter för äldre och yngre barn är efterfrågade. Så om kommunen vill att barnen ska vara mer ute och röra på sig finns det många idéer att fånga upp.

**TRAFIK.** När det gäller trafikmiljön i Torshälla finns det önskemål om trafikljus, övergångsställen, busshållplats, cykelvägar, cykelställ och stoppskylt. Några menar att det behövs bättre belysning på vissa platser.

De allra flesta önskemål om förbättringar av utemiljön i Torshälla är inte i sig realistiska, utan idéer som går att arbeta vidare med och prioritera mellan, precis som förslag som kommer från vuxna.

# Skolornas användning av utemiljön - lärarenkäten

Enkäten till lärarna syftar till att fånga upp skolans användning av utemiljön i undervisning och andra aktiviteter knutna till den pedagogiska verksamheten.



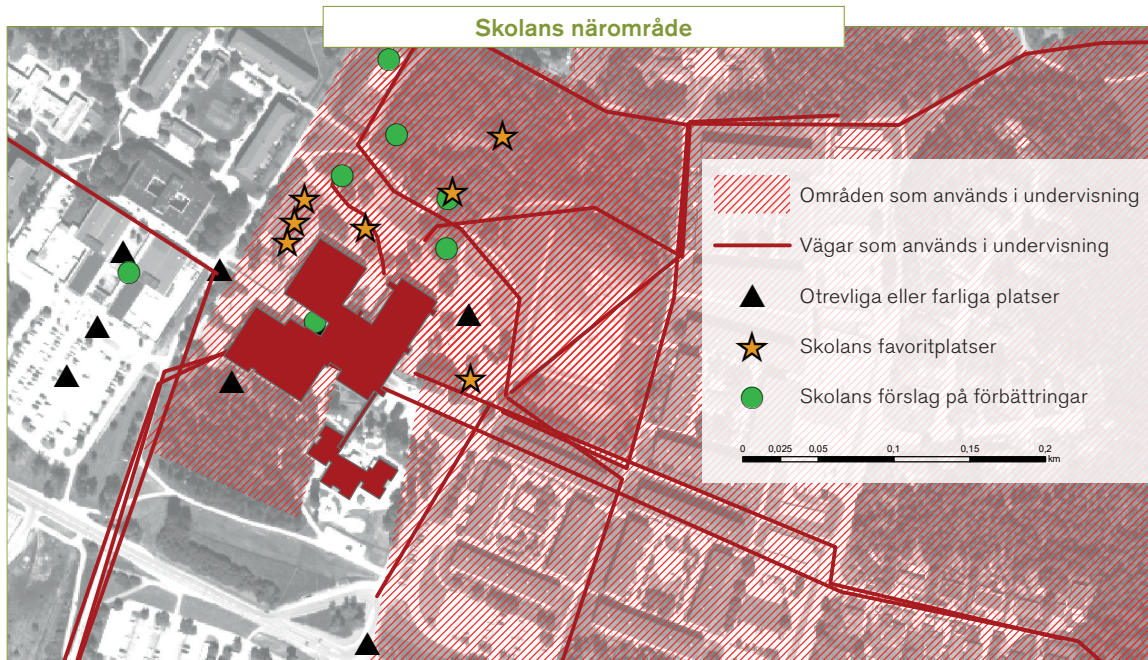
Minst en lärare från alla skolor, med undantag av Edvardslundsskolan i Torshälla, har svarat på enkäten.

## ENKÄTFRÅGOR:

1. Vilka områden utomhus använder skolan? (18 svar)
2. Vilka vägar används under skoltid? (19 svar)
3. Finns det farliga eller otrevliga platser utomhus? (21 svar)
4. Har skolan en favoritplats utomhus? (28 svar)
5. Förslag på förbättringar utomhus? (20 svar)

I GIS-databasen kan man se om det finns några kommentarer och vad som står där.

Resultat från Skiftinge visas på nästa sida. Det var den av de deltagande skolorna i Eskilstuna som gav mest information om utemiljön.



Lärarenkäten, Skiftingshus skola. Kartan visar att området närmast skolan ger möjlighet till utomhusaktivitet på raster och kan användas i undervisningen. Lärarna ger också förslag på förbättringar samt pekar på platser som upplevs som obehagliga eller farliga i skolans omedelbara närhet.

**FAVORITPLATSER.** Den nyrenoverade lekdelen, närskogen och fotbollsplanen.

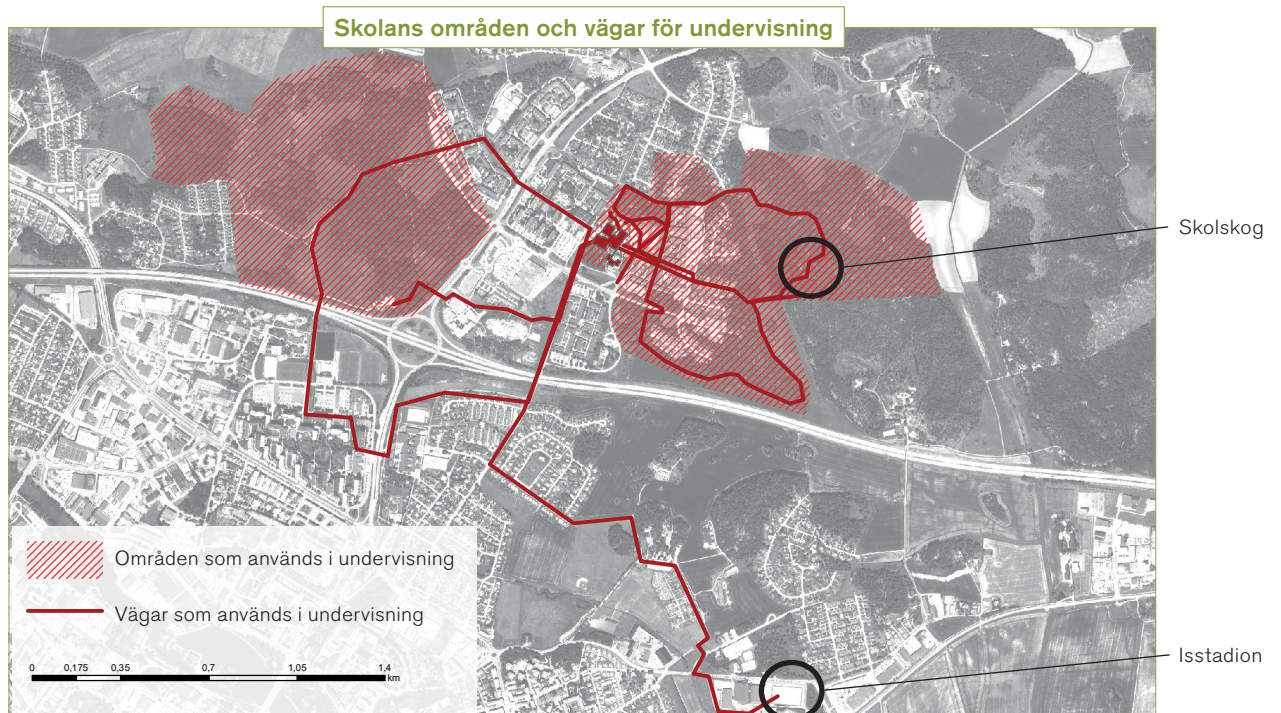
**OMRÅDEN FÖR UNDERVISNING** används för idrott, naturorientering och utematte. Skogarna används också för friluftslivsaktiviteter och orientering.

**SKOLAN** har en s.k. skolskog, ca 700 m öster om skolan. Skolskogen är en samlingsplats för utomhuspedagogik och friluftsliv.

**VÄGARNA** används som motionsrundor, för att ta sig till skolskogen och till istadion.

**OTREVLIGA ELLER FARLIGA PLATSER.** Lärarna lyfter fram att skolgården används för buskörning med mopeder, hur torget som ligger nära skolan ser ut och används, samt en del trafikproblem.

**LÄRARNAS GER FÖRSLAG** på platser för ute-gym, pulkabacke och parkourbana, som också kan användas av fritids eller boende i området. I övrigt föreslås att centrum snyggas upp och att inhägna ett område för skolans användning.



Lärarenkäten, Skiftingshus skola. Lärarna redovisar att även områden en bit bort används i undervisningen

Forskning och beprövad erfarenhet visar att barn behöver få röra sig, få upptäcka och undersöka sin omgivning som ett led i sin utveckling. Men forskning visar också på att allt fler barns är stillasittande och att de får allt mindre tid för att själva upptäcka och undersöka sin omgivning.

Skolan spela en viktig roll för att barn med olika förutsättningar ska få erfarenhet av att vistas i naturen, men också att lära sig hitta och undersöka skolans närmaste omgivning. Utomhuspedagogik kan användas i stort sett i alla ämnen. Förutom trafik kunskap, naturkunskap och fysisk aktivitet, kan miljöer utomhus användas för matematik, språk och samhällsundervisning – om det finns platser inom rimligt avstånd från skolan. Ett hinder kan vara att det är för omständligt, tar för lång tid eller att skolans omgivning är för torftig för att kunna erbjuda intressanta miljöer för lek, rörelse och pedagogik. Lärarna är i vardagslag hänvisade till de områden som är möjligt att nå på en eller två lektionstimmar med en skolklass.

Lärarenkäterna har genomförts på olika sätt i de deltagande skolorna i Eskilstuna. Lärarna i Skiftingshuskolan har svarat på enkäten i närvaro av en handledare, medan lärarna i övriga skolor svarat på egen hand.



Skiftingshus skolgård innehåller plats för många olika aktiviteter och är uppskattad av lärare och elever. Men på kvällstid kan den upplevas som obehaglig eftersom den används av äldre ungdomar.

Syftet med lärarenkäten är att få kunskap om hur skolan använder sitt närområde och andra platser för sin pedagogiska verksamhet, och vilka vägar de använder. Både möjligheter och hinder för att komplettera och berika undervisningen i olika ämnen kan undersökas liksom möjligheten till rekreation.

I flera av de projekt som genomförts med Barnkartor i GIS har intresset för att genomföra lärarenkäten varit lågt – både hos projektledare och hos lärarna. Ur ett barnperspektiv behöver också pedagogers, fritidsledare med fleras kunskaper om den lokala miljön förmedlas till planerare för att ge en så allsidig bild som möjligt av barns utemiljö.

Resultat från lärarenkäterna har i tidigare undersökningar kompletterat elevernas svar genom att lyfta fram naturområden i skolans närhet som används i undervisningen. I svaren från Skiftingshus ser vi att de närbelägna skogsområdena markerats av lärarna, men också att mer avlägsna skogsområden används. Elevernas svar lyfter fram lekplatser, gårdar och idrottsanläggningar, men ger lite information om naturområden.

I resultaten från Kvicksund och Torshälla, där lärarna svarade på enkäten utan handledning, finns kommentarer som tyder på att man svarat utifrån sina personliga erfarenheter, inte som representant för skolans undervisning. Många av de favoritplatser som markerats ligger långt från skolan.

#### LÄS MER

Boverket (2015). *Gör plats för barn och unga! En vägledning för planering, utformning och förvaltning av skolans och förskolans utemiljö.*

Faskunger, J. (2009). *Barns miljöer för fysisk aktivitet R 2008:33.* Östersund: Statens Folkhälsoinstitut.

Folkhälsomyndigheten (2014). *Främja goda levnadsvanor genom åtgärder i livsmiljön – planera och följ upp fysisk aktivitet.* Stockholm: Folkhälsomyndigheten.

Naturvårdsverket (2011). *Den nyttiga utevistelsen? Forskningsperspektiv på naturkontaktens betydelse för barns hälsa och miljöengagemang.* Östersund: Naturvårdsverket.

Szcepanski, A., Dahlgren, L.-O., Sjölander, S. & Strid, J.-P. (2007). *Utomhuspedagogik som kunskapskälla. Närmiljö blir lärmiljö.* Linköping: Studentlitteratur.