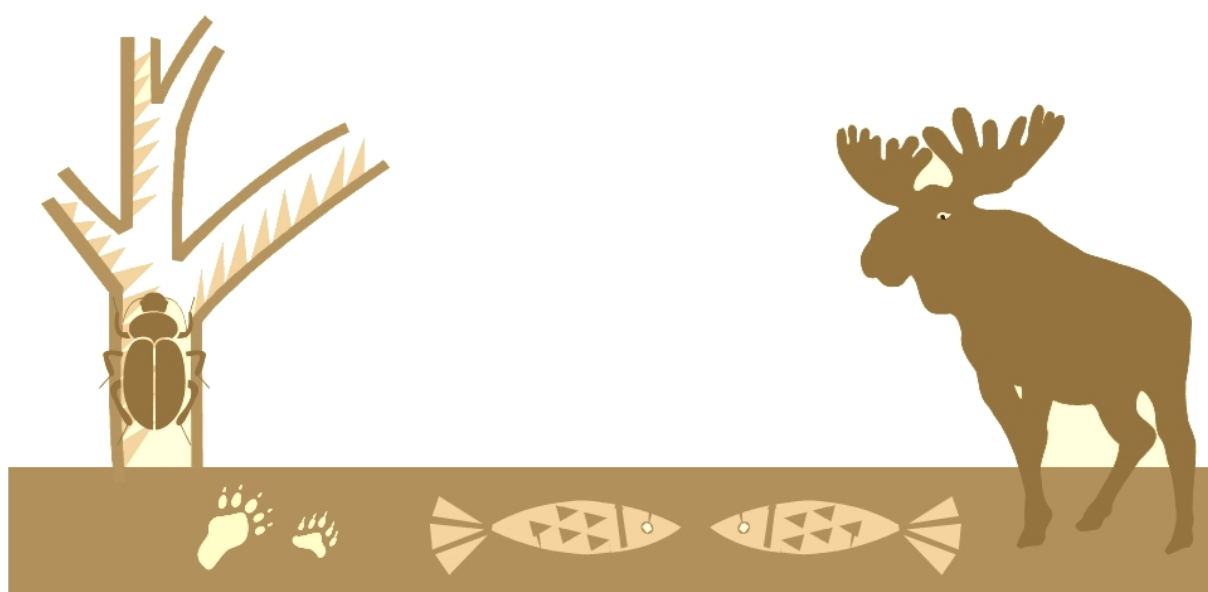




Stora fåglar kring Umeå Airport – en pilotstudie

Adriaan "Adjan" de Jong



Sveriges Lantbruksuniversitet
Institutionen för Vilt, Fisk och Miljö

Rapport 1

Swedish University of Agricultural Sciences
Department of Wildlife, Fish, and Environmental Studies

Umeå 2020

Denna serie rapporter utges av Institutionen för Vilt, Fisk och Miljö vid Sveriges lantbruksuniversitet, Umeå med början 2011.

This series of Reports is published by the Department of Wildlife, Fish, and Environmental Studies, Swedish University of Agricultural Sciences, Umeå, starting in 2011.

E-post till ansvarig författare adriaan.de.jong@slu.se
E-mail to responsible author

Nyckelord Flygtrafik, rastande stora fåglar, förvaltning, habitat
Key words

Ansvarig utgivare Göran Ericsson
Legally responsible

Institutionen för Vilt, Fisk och Miljö
Sveriges lantbruksuniversitet
901 83 Umeå

Adress *Department of Wildlife, Fish, and Environmental*
Address *Studies*
 Swedish University of Agricultural Sciences
 SE-901 83 Umeå
 Sweden

Stora fåglar kring Umeå Airport – en pilotstudie

Inledning

Flyget tvingas ta hänsyn till fåglar kring flygplatser, speciellt de större fåglarna. I viss mån kan man påverka förekomsten av fåglar inom flygplatsområdet genom skötsel, skrämning och jakt. Fåglarna som rör sig kring och över flygplatsområdet kan man däremot inte kontrollera på samma sätt. Dessa fåglar tvingas man anpassa sig till genom fördröjda starter och landningar med förluster av pengar och goodwill till följd. Även om kollisionsriskerna är extremt små och moderna flygplan mycket tåliga medför varje verklig eller misstänkt incident att planet måste ställas på marken för inspektion och eventuell reparation. Till mycket höga kostnader. Värdet av att ha god koll på fågellivet kring flygplatser är därför stort. Om den kunskapen dessutom kan leda till förslag till praktiska åtgärder som kan minska antalet fåglar som finns ”på fel plats vid fel tillfälle” kan en del av problemet med fåglar kring flygplatsen minskas. Av dessa skäl inledde Swedavia Umeå Airport och institutionen för Vilt, fisk och miljö vid Sveriges Lantbruksuniversitet i Umeå ett samarbete för att kartlägga stora fåglars närvaro och rörelser kring Umeå Airport. Här redovisas resultaten av en pilot-studie som genomfördes under 2019.

Umeå Airport ligger intill Umeälven nära Umeå stads centrum. Flygplatsen ligger också i utkanten av Umedeltat, ett slättlandskap med jordbruksmark, våtmarker, skogsdungar och gles bebyggelse (Figur 1). Markerna kring flygplatsen är rika på häck- och stannfåglar och ligger dessutom i (minst) två viktiga flyttstråk, ett längs kusten och ett över Norra Kvarken till och från Finland. Som rastlokal är Umedeltat kanske mest känd för förekomsten av stora mängder gäss, svanar och tranor. Antalen av dessa ”stora fåglar” anses dessutom ha ökat och förväntas allmänt att fortsätta öka. Även trafikmängden vid Umeå Airport har vuxit och förutspås växa ytterligare i framtiden. Förutom för kommersiellt personflyg används Umeå Airport för sjuk- och godstransporter, SAR och nöjesflygningar (inklusive fallskärmshoppning). Flygplatsen används normalt i ringa omfattning av militärflyg men kan behöva göra det under vissa omständigheter. Sammantaget gör detta Umeå Airport till en av landets flygplatser där den potentiella konflikten mellan flygtrafik och fåglar är som störst.

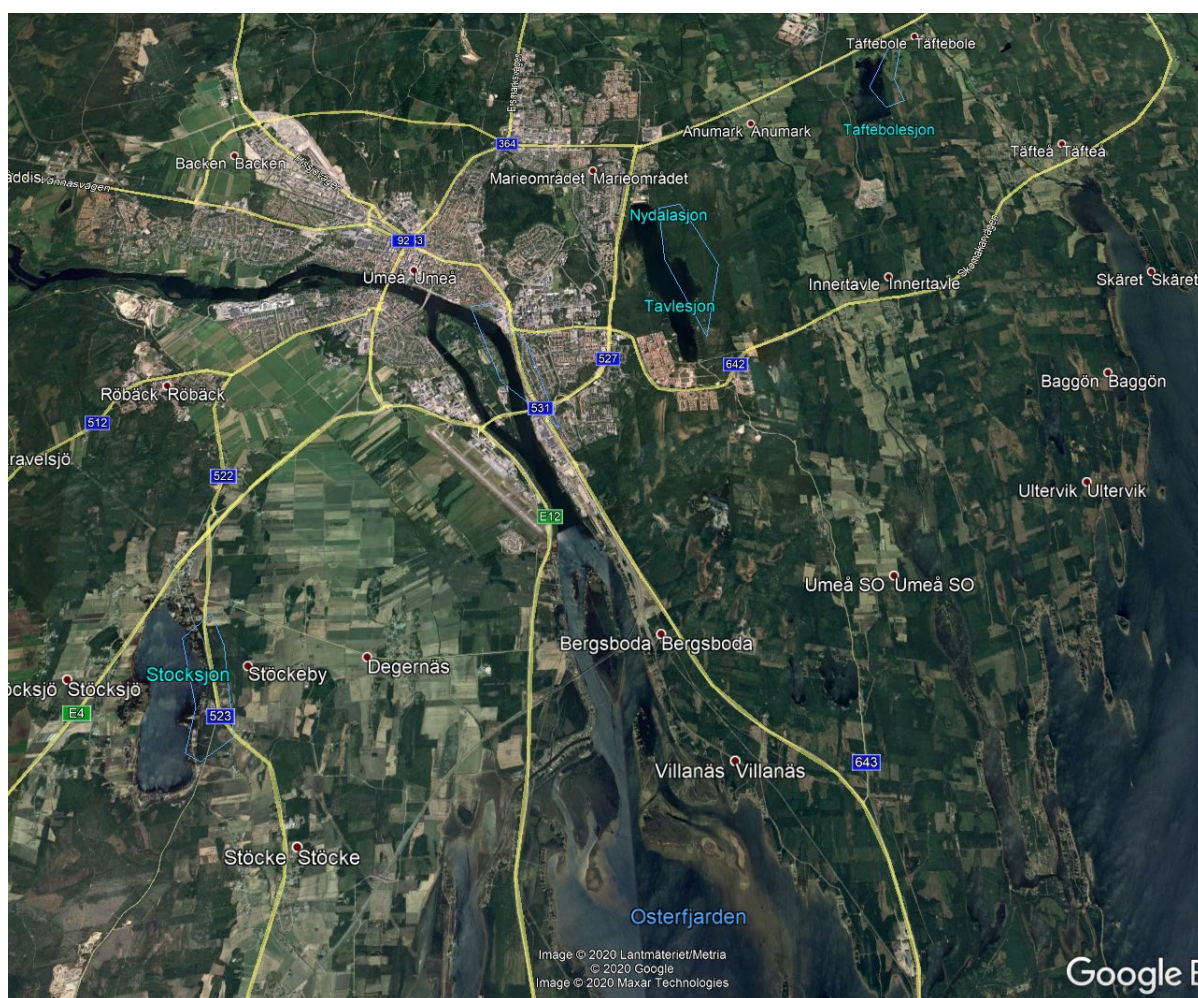
Under andra halvåret 2019 genomförde personal från SLU dels en kartläggning av gässens, svanars och tranors närvaro kring Umeå Airport, dels observationer av dessa och andra fåglars flygrörelser kring flygplatsen. I pilotprojektet ingick också samtal och exkursioner med Swedavias personal och fortlöpande resultatredovisning muntlig och via e-post. Planerade försök med och utvärdering av skrämning av stora fåglar (främst kanadagäss) kunde dock inte genomföras av praktiska skäl men olika alternativ undersöktes och diskuterades inför framtiden.

Pilotstudien skedde samtidigt som ett omfattande vägbygge över Röbbäcksslätten drogs igång. Vägbygget bedöms dock ha haft ringa inverkan på fåglarnas närvaro och rörelser. Däremot påverkades de stora fåglarna av den omfattande verksamheten med skrämning som Länsstyrelsen Västerbotten drog igång hösten 2019. Detta ledde till att provocerade gäss flög över flygplatsen vilket i sin tur ledde till att Länsstyrelsens program fick ändras så att aktiva skrämningåtgärder inte längre förekom. Totalt sett bedömer vi dock att de resultat som pilotprojektet kom fram till är relevanta för situationen kring Umeå Airport ur ett flerårsperspektiv.

Metodik / Genomförande

Enligt planen har de stora fåglarnas närvaro och rörelser kring flygplatsen övervakats från 2019-07-30 till och med 2019-12-01. Övervakningen har omfattat regelbundna observationer av fågelförekomsten på Röbbäcksslätten och på Umeälven, tio mera omfattande inventeringar av fåglarnas förekomst i hela jordbrukslandskapet i Umedeltat, sams observationsserier från strategiska observationspunkter, främst vid bansluten (Figur 1-2).

I planen fanns också tanken att vid behov testa och utvärdera åtgärder för att minska problem med stora fåglar. Testen av åtgärderna skulle genomföras av Swedavia. Då inge konkreta problem konstaterades förrän i slutet av oktober var tiden för att planera åtgärder knapp. Det visade sig att det inte gick att genomföra skrämseleinsatser från båt på Umeälven vid Strömpilen. Andra metoder förkastades också av olika anledningar. Någon utvärdering av åtgärder mot störande storfåglar har därför inte genomförts.



Figur 1. Umeå Airport med omgivning. Kartunderlag: Google Earth.



Figur 2. Placeringen av observationspunkterna i anslutning till bansluten. Kartunderlag: Google Earth.

Resultat och diskussion

Sångsvanar och grågäss uppehöll sig främst söder om flygfältsområdet (Degernäs, Västerfjärden, Österfjärden och Storavan) och sågs endast i undantagsfall i närheten av Umeå Airport. Som mest observerades cirka 650 grågäss medan antalet sångsvanar på jordbruksmark under studieperioden var mindre än 100 individer.

Tranor fanns i huvudsak kring Dingsnäset (NW Degernäs), just väster och sydväst om flygfältet. Även på delvis nyligen (åter)uppodlade kornåkrar mellan flygfältet och Degernäsbäcken förekom dock en hel del tranor. Närmaste kornåker gränsade direkt till staketet runt flygfältet, cirka 130 m från banan. Som mest handlade det om ett tusental tranor i början av september men i början av oktober lämnade de flesta tranor Umedeltat. Dessa tranor sover i huvudsak i området kring Västerfjärden och Österfjärden söder om flygfältet och passerar då inte över fältet. En del använder dock periodvis nattplatser öster om älven (Grössjön, Täftefjärden och Tavlefjärden) och passerar då över och söder om flygplatsens södra banslut. Dessa rörelser har inte studerats närmare inom denna pilotstudie. Genom närheten till flygfältet och upprepade störningar genom Länsstyrelsen Västerbottens försorg rörde sig en del tranor på dagtid störande nära flygfältet. Även utan störning har tranor för vana att segelflyga vid vackert väder. Detta gör de med utgångspunkt från sina födosöksplatser på kornåkrar och det är därför viktigt att dessa ligger på betryggande avstånd från flygplatsen.

Kanadagäss och vitkindade gäss föredrog fält med vall och skörderester (spillsäd) och uppehöll sig i huvudsak i norra delen av Umedeltat (NW om E4-an). På natten sov de på älven, inledningsvis nästan uteslutande vid Grubbe. Från nattplatsen flög de antingen norrut mot Västerslätt eller syd-sydöst mot Röbbäcksslätten. Mindre mängder kanadagäss förekom dock även längre söderut i Umedeltat men dessa rörde sig inte i närheten av flygplatsen.

Antalet kanadagäss inom Umedeltats norra delar ökade över studieperioden och toppade med drygt 2500 individer i början av november varefter antalen minskade snabbt. Under andra halvan av oktober bytte kanadagässen nattplats till älvsträckan mellan Strömpilens handelsområde och Storsandskär. Denna nattplats behöll kanadagässen fram till att de lämnade Umedeltat i början av november. Under perioden kanadagässen sov nära flygplatsen utgjorde de ett oönskat störningsmoment. Åtgärder för att få kanadagässen att flytta till en annan nattplats undersöktes men kunde aldrig genomföras och utvärderas.

De vitkindade gässen anlände i små mängder redan i början av augusti men deras antal steg markant först mot slutet av denna månad. Som mest observerades drygt 650 vitkindade gäss (2019-09-08). I början av oktober hade flertalet vitkindade gäss lämnat området och de använde aldrig nattplatsen nära flygplatsen.

Det är inte bara antalet fåglar utan även längden på deras vistelse inom området kring Umeå Airport som avgör nivån av störning på flygtrafiken som fåglarna utgör. Av Tabell 1 framgår att kanadagås, vitkindad gås och trana var de i särklass viktigaste arterna i detta sammanhang.

Tabell 1. Grov uppskattning av antalet ”fågeldagar” de olika storfågelarterna uppehöll och rörde sig nära Umeå Airport hösten 2019. Antalet fågeldagar är en summering av de uppskattade antalen per dag över perioden 1 augusti – 30 november baserade på egna observationer och rapporter i Artportalen. Endast individer som bedömts röra sig i närheten av flygplatsen har räknats in.

Art	Fågeldagar
Sångsvan	2.000
Grågås	4.000
Kanadagås	80.000
Vitkindad gås	25.000
Trana	18.000

Slutsatser och idéer kring fortsatt verksamhet

Resultaten visar att kanadagäss som väljer att övernatta på Umeälven nära flygplatsen var mest störande för flygtrafiken vid Umeå Airport hösten 2019. Problemet med att gässen övernattar på ett olämpligt ställe torde dock gå att åtgärda på ett smidigt sätt i framtiden.

Tranor vistades visserligen under en kortare tid i området än kanadagässen men utgjorde genom upprepade flygrörelser från födosöksområdet alldeles nära flygplatsen ändå ett betydande störningsmoment. Jämfört med kanadagässens är tranornas flygrörelser mera utspridda över dagen och betydligt mindre förutsägbara. Att hålla tranor borta från flygtrafiken förutsätter antagligen omfattande åtgärder i samarbete med markägare, jordbrukare, Länsstyrelsen Västerbotten och andra intressenter. Fördjupade kunskaper om tranornas nattplatser vore viktigt att skaffa.

Vitkindad gås är en art på frammarsch. Den följer i stora drag kanadagässen men flyttar från Umedeltat redan i mitten av oktober. Genom sin ringa storlek är den mycket rörligare än de andra storfåglarna och de reagerar också mycket häftigare på hot från t.ex. havsörn. Detta gör att vitkindade gäss rör sig genom flygplanens luftrum på ett mera oförutsägbart sätt. Så länge vitkindade gässen inte följer kanadagässen till nattplatsen vid Strömpilens handelsområde stör de dock flygtrafiken i mycket begränsad omfattning.

Om aktiva åtgärder blir aktuella i framtiden är det angeläget att dessa utvärderas på ett vetenskapligt sätt så att resultaten kan värderas och eventuellt tillämpas även på andra flygplatser.