



Sveriges lantbruksuniversitet
Swedish University of Agricultural Sciences

This is a report from the Swedish University of Agricultural Sciences.

Title: Krycklan: markanvändning från forntid till nutid

Authors: Gudrun Norstedt, Hjalmar Laudon

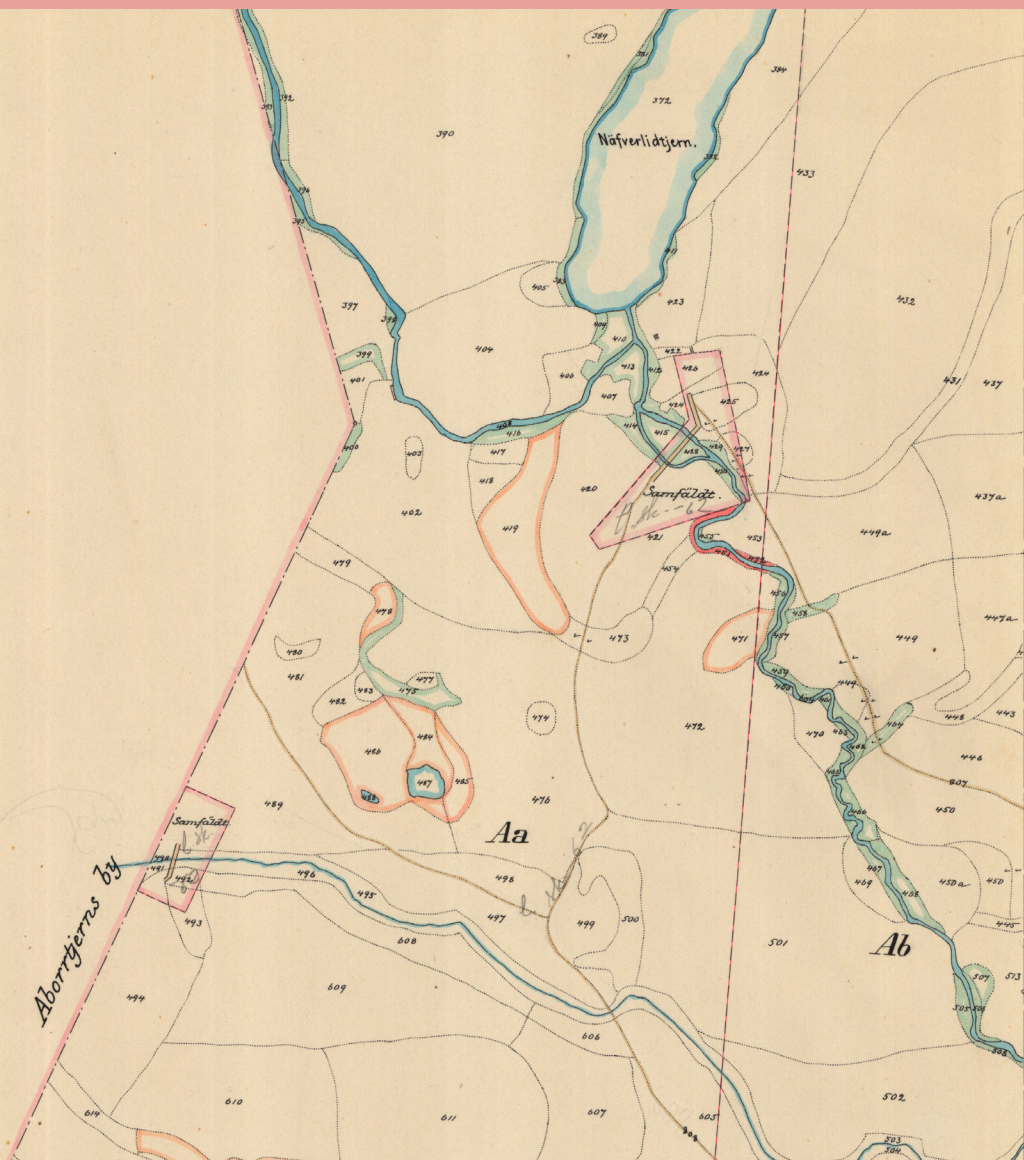
Publication year: 2019

Publisher: Department of Forest Ecology and Management, Swedish University of Agricultural University

This publication is available in Epsilon Open Archive at
<http://urn.kb.se/resolve?urn=urn:nbn:se:slu:epsilon-p-108190>

Krycklan

markanvändning från forntid till nutid

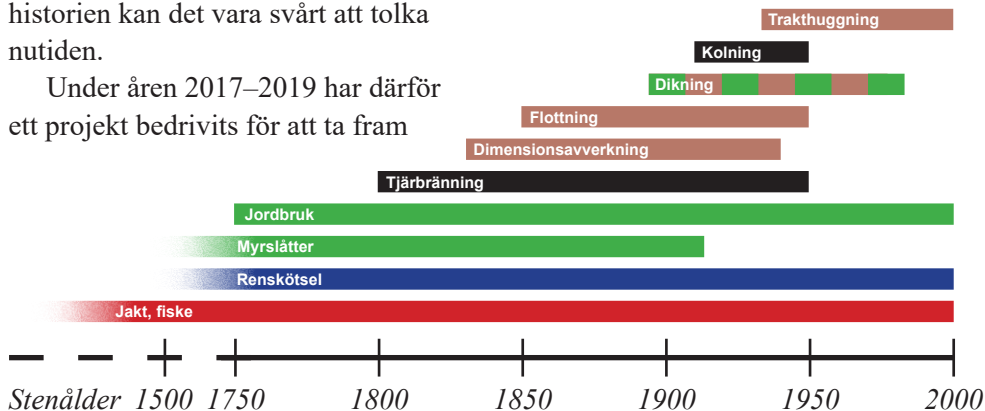


Inledning

Kring vattendraget Krycklan i Vindelns kommun, Västerbottens län, finns en unik forskningsinfrastruktur, anlagd och underhållen av Sveriges Lantbruksuniversitet, SLU. Där kan hydrologiska, biogeokemiska och ekologiska processer studeras i ett sammanhang. Nutida förhållanden är emellertid alltid ett resultat av historiska skeenden. Utan att förstå historien kan det vara svårt att tolka nutiden.

Under åren 2017–2019 har därför ett projekt bedrivits för att ta fram

historiska fakta om markanvändningen inom Krycklans avrinningsområde. En mängd data har samlats in, varav en liten del presenteras i denna skrift. På tidslinjen nedan visas de viktigaste aktiviteterna och ungefär när de haft betydelse. Årtalen är delvis beroende av tillgången på källor; framför allt renskötsel och myrslåtter kan mycket väl ha förekommit tidigare.



Viktigaste källor

- Historiska kartor (Lantmäteriets webbtjänst).
- Markägarkarta från 1987.
- Mantalslängder och andra landskapshandlingar (Riksarkivets webbtjänst).
- Fornsök (Riksantikvarieämbetets webbtjänst för registrerade forn- och kulturlämningar).
- Äldre skogskartor från Sandviks Ångsågs AB (Robertsfors bruks herrgård).
- Kartor och handlingar om äldre dikningsprojekt (Länsstyrelsen Västerbotten).
- Väg- och vattenbyggnadsstyrelsens underdåniga berättelser, tillgängliga på webben.
- Umeå flottningsförenings arkiv (Folkrörelsearkivet i Umeå).
- Tidigare publicerad litteratur, särskilt Borgegård (1973), *Tjärhanteringen i Västerbottens län under 1800-talets senare hälft*; Bunte, Borgegård &

Gaunitz (1982), *Vindelns: en norrländsk kommuns ekonomiska utveckling 1800–1980*; Egerblad (1972), *Degerfors: 1700-talets kolonisation*; Tirén (1937), *Skogshistoriska studier i trakten av Degerfors i Västerbotten*.

- Högupplösta laserskanningsdata (ALS) som insamlats 2015 och som använts för att producera terrängmodeller.
- Flygbilder från 1960-talet och framåt.
- Fältundersökningar av kulturlämningar identifierade i övriga källor.
- Dikena på dikeskartan har digitaliserats av Eliza Maher Hasselquist. Övrigt material har producerats av Gudrun Norstedt. Projektet har letts av professor Hjalmar Laudon, SLU, och finansierats av Formas.
- Tryckt hos Tryckeri City, Umeå, 2019.

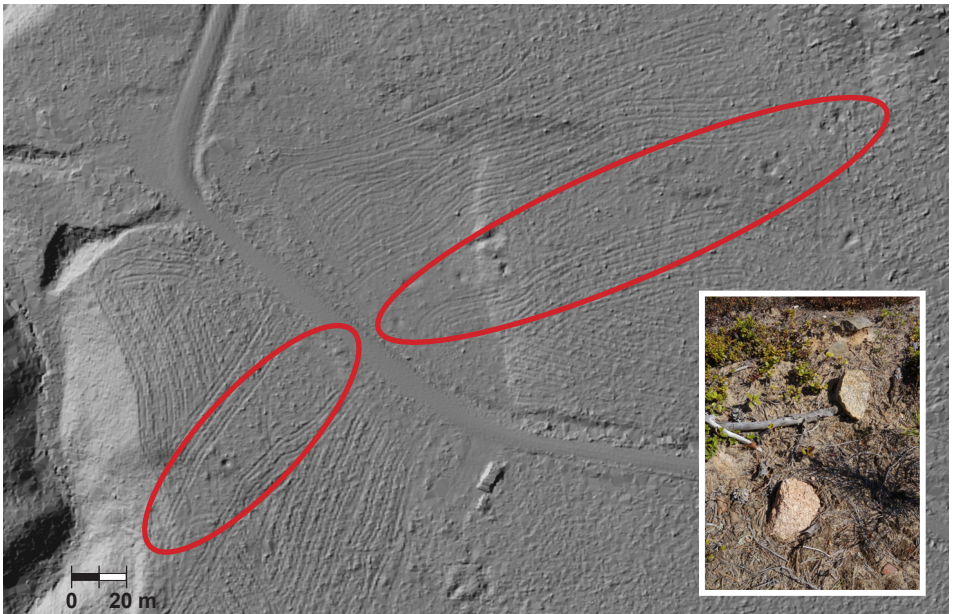
Forntidens människor

Det kan ha funnits människor i Krycklanområdet kontinuerligt sedan stenåldern, men vi vet nästan ingenting om deras liv före 1500-talet. På Lillkludden (bilden nedan) finns ett



kvartsbrott som troligen är från stenåldern. Kvarts användes för att framställa knivar, pilspetsar och andra vassa eggverktyg.

Mellan Storkludden och Krycklan finns ett fångstgropssystem. Det framträder som en rad av gropar på terrängmodellen nedan, som framställt av laserskanningsdata. Fångstgropar användes under lång tid och är därför svåra att datera. Bredvid dessa gropar har man hittat stenar som blivit sköra för att de använts i en eldstad. Både stenarna och groparna kan vara från stenåldern.



De första byarna

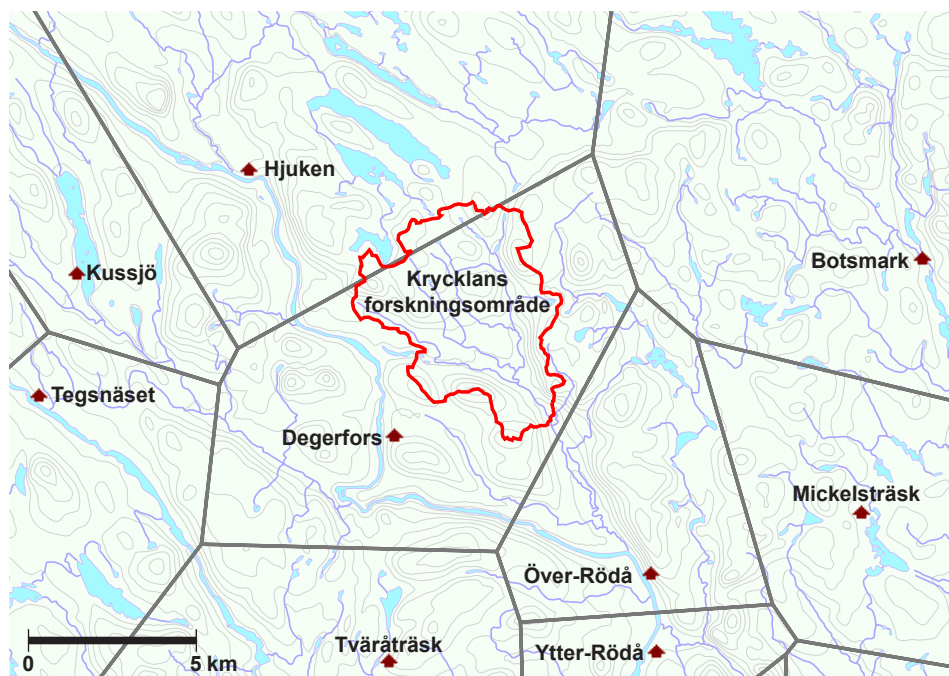
När Gustav Vasa började beskatta bönderna i Sverige upprättades register över alla byar. På kartan nedan visas de byar kring Krycklan som finns med i 1543 års jordebok. Hjuken var den översta byn vid Vindelälven. Som synes var det glesst mellan byarna. Det fanns inte heller många bönder i varje by. De var fyra i Degerfors (nuvarande Vindeln), två i Hjuken och två i Över-Rödå. De första jordbrukarna behövde inte trängas.

Eftersom befolkningen var så gles var skogsmarkerna inte uppdelade. De gränser som markeras på kartan nedan är schematiska och har dragits

halvvägs mellan respektive by.

Faktum är att de stämmer ganska bra med senare kartor över vilka områden respektive by nyttjade.

Under de kommande 200 åren ökade antalet hushåll i byarna sakta men säkert. Ingen ny by kom dock till förrän 1759, då Buberget grundades alldeles öster om Krycklan. Därefter etablerades många nybyggen som ibland växte till hela byar. De viktigaste byarna i Krycklanområdet blev Kryckeltjärn, som tillkom 1769, Abborrtjärn 1777 (då kallat Uttersjön) samt Nymyrkälen ca 1830 (även kallat Kryckeltjärn 2).



Delningen av skogarna

När byarna blev fler växte också behovet av att dela upp skogarna. Det skedde vid slutet av 1800-talet genom den så kallade avvittringen. Varje hemman tilldelades då skogsmark i förhållande till sitt skattetal, vilket i sin tur baserades på arealen odlad mark. Övrig mark blev statens kronoparker. På kartan intill syns de olika byarnas marker, medan kronoparkerna är gråfärgade. Flera av byarna fick små utskiften kring viktiga slättermarker. A.t.j. = Abborrtjärn; D.f. = Degerfors; Kr.t.j. = Kryckeltjärn; Ros.d. = Rosinedal.



Bolagens uppköp

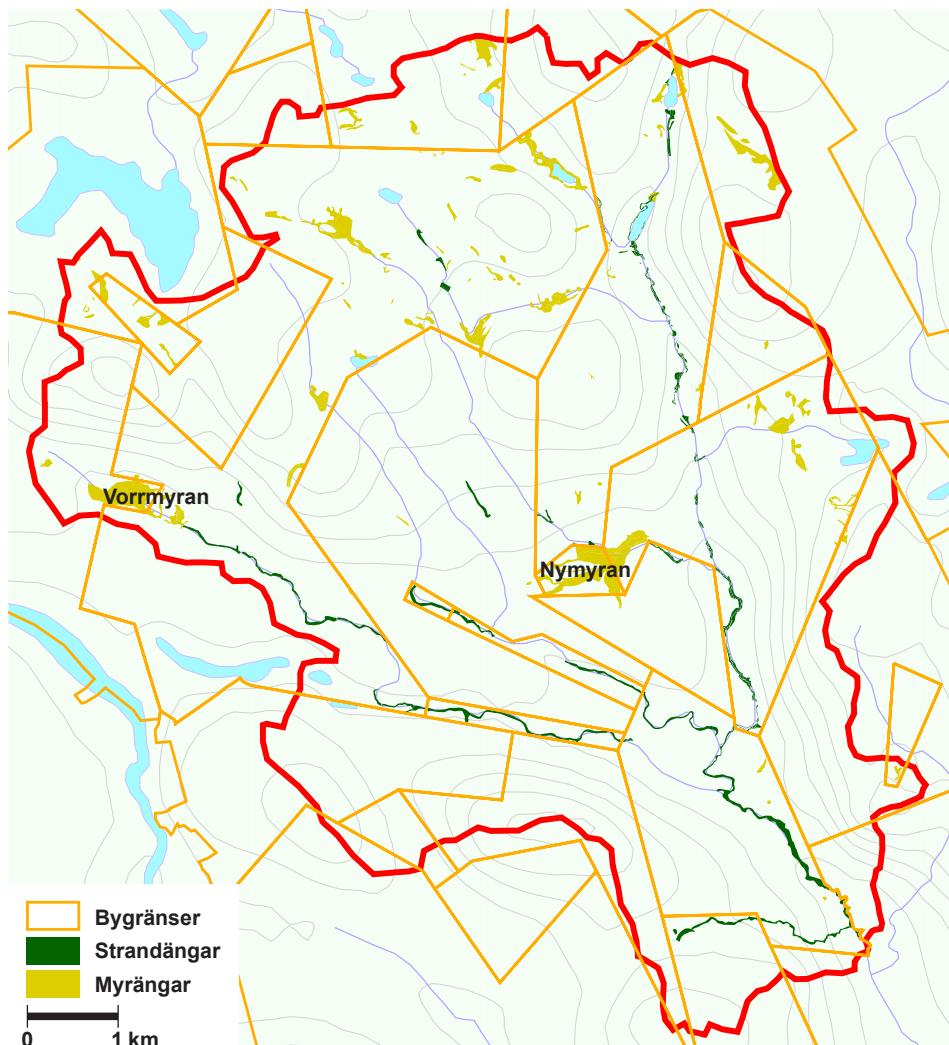
Så snart markerna hade fått ägare kunde de också delas upp och säljas vidare. De lokala köpmännen Anders Åström d. ä. och Anders Åström d. y. köpte mycket skogsmark åt Sandviks Ångsågs AB, som senare gick upp i MoDo/Holmen (gult på kartan). Nordmalings Ångsågs AB lyckades köpa enstaka skiften (blå). Efter att kronan bytt en del mark med bolagen såg ägandet 1987 ut så här, där grönt är kronans mark och rött kommunens. Endast de vita skiftena förblev privata. Sedan kartan gjordes 1987 har ytterligare en del förändringar skett.



Hö från myrar och stränder

Ända sedan de första jordbrukarna slog sig ned i trakten har djurhållning varit viktigare än växtodling. För att djuren skulle överleva under de långa vintrarna skördades hö på myrar och längs stränder. Kartan nedan visar de

slåttermarker som fanns utanför bykärnorna i slutet av 1800-talet. Slåttermarker fanns nästan överallt längs med Krycklan och även längs de mindre biflödena. Nästan en fjärdedel av myrarealen användes för slåtter.



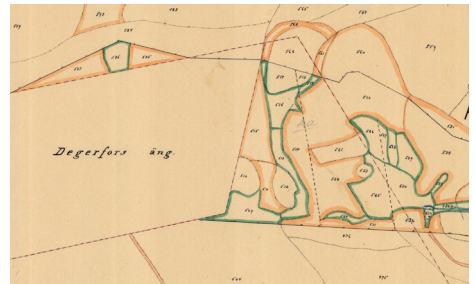
Kartan visar också bygränserna. Det syns att gränserna dragits för att fånga in de slättermarker som av hävd hörde till respektive by.

De tidigast kända slättermarkerna inom Krycklanområdet var Vorrmyran och Nymyran, som åtminstone från

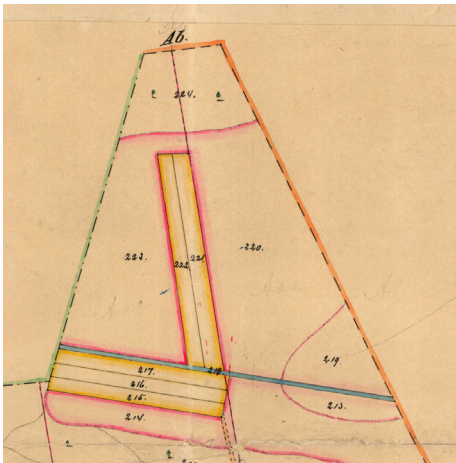
1700-talet brukades av bönder från Degerfors by (Vindeln). Dessa stora myrar kom att utnyttjas i allt större omfattning och odlades så småningom upp. Nedan följer en serie kartor och bilder som visar hur Vorrmyran förändrats från 1785 fram till idag.



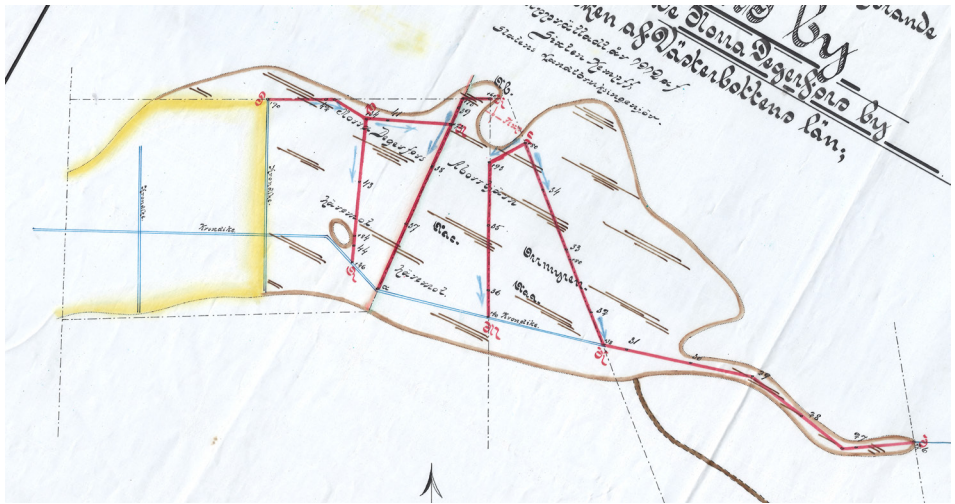
1785 upptas Vorrmyran eller Orrmyran på avvitringskartan över Degerfors by. Den grönfärgade delen var då en fuktig myr som gav "glest och mindre bördigt starrhö". Den mönstrade delen var obrukad myr.



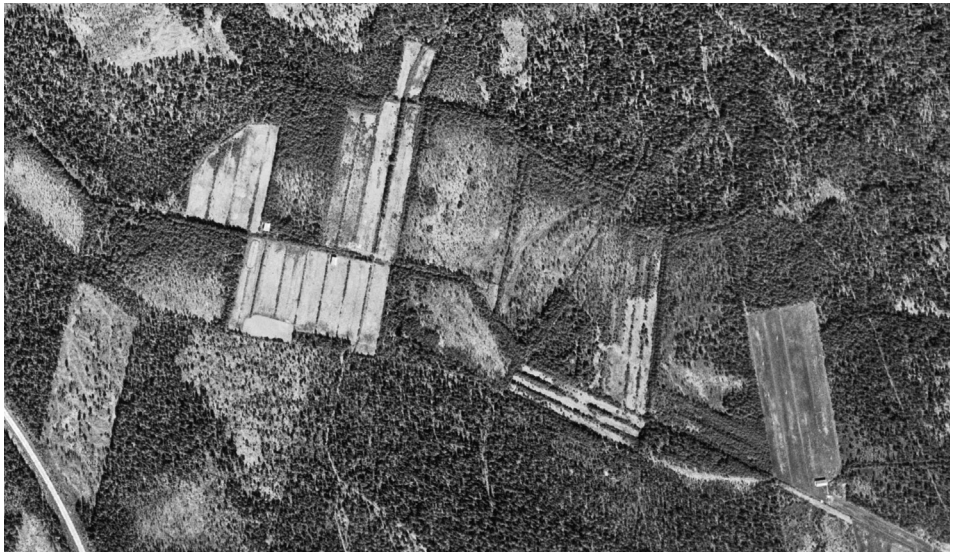
1880 hade Abborrtjärns by tillkommit inom Degerfors utmarker. Degerfors behöll den västra delen av Vorrmyran, som man sedan länge hävdade, medan de nya bönderna i Abborrtjärn tog den östra delen i bruk. Vid laga skiftet bedömdes dessa myrängar vara bland de bättre ängarna i Abborrtjärns by.



Mellan 1898 och 1903 genomfördes ett stort, statsfinansierat dikningsprojekt som bland annat berörde Vorrmyran. Denna karta från 1909 visar att ett rakt "krondike" nu går genom myren. Man ser också att ungefär 2 hektar myr har omvandlats till brukade tegar. Myrslåttern har efterträtts av myrodling.



1915 var det dags för nästa statsfinansierade dikningsprojekt på Vorrmyran. Avsikten med dessa projekt var främst att göra myrarna mindre "frostförande", men torrläggningen innebar samtidigt att marken blev odlingsbar.



1963 hade utvecklingen vänt. Dikningsprojekten ledde att Vorrmyran blev torrare och delvis odlades upp, men därefter sjönk lönsamheten i jordbruket och de flesta odlingarna övergavs. Endast odlingen längst i öster är fortfarande aktiv. Där syns inga diken alls, vilket beror på täckdikning.



2013 är stora delar av Vorrmyran skogbeväxt. Endast den östligaste delen är brukad mark. Men hela den gamla myren är kraftigt påverkad av dikena som ökar avrinningen och sänker grundvattennivån.



Ovan ses en förfallen lada på Hukladumyran, en annan myr som dikades ut med statsbidrag. Till höger gamla strandängar vid Krycklan mellan Östra och Västra Kryckeltjärn. Dessa marker var ursprungligen skogbevuxna och började snabbt växa igen när hävden upphörde, först med lövskog och sedan med gran.



Dikning av våtmarker

Statsfinansierade projekt för att dika ut "frostförande myrar" och skapa odlingsmark genomfördes på minst fem stora myrar i Krycklanområdet. En del blev myrodlingar, resten bara lite torrare.

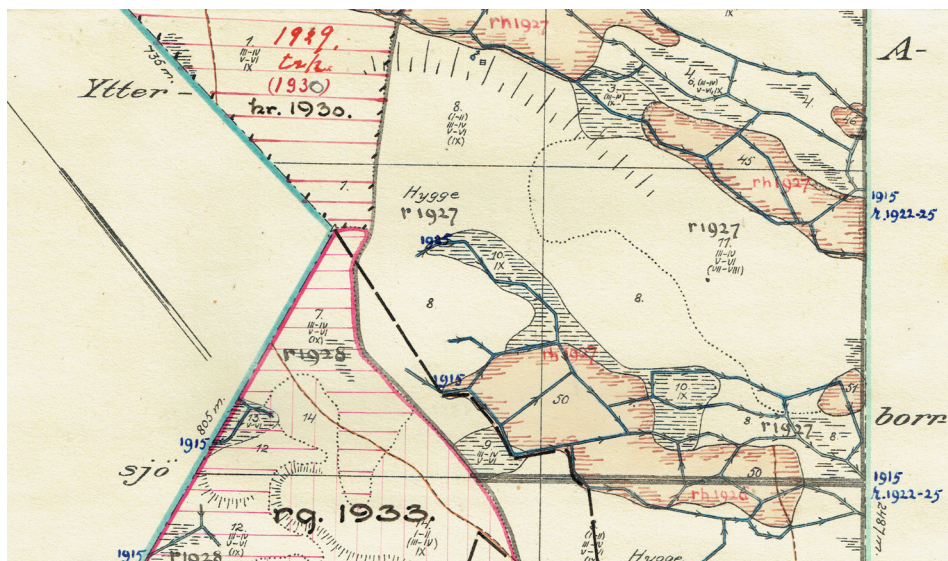
Många mil diken grävdes också för att göra myrar till skogsmark och öka virkesproduktionen i sumpskogar. Inom kronoparken Fäbodliden utdikades myrmarkerna nästan fullständigt 1915 med hjälp av 10 km diken i flera sammanhängande system. En del av dessa syns på kartan nedan. Även på de övriga kronoparkerna genomfördes omfattande dikningar och bäckrensningar. Bolagen var också aktiva dikare. Sandviks Ångsågs AB anlade under 1920-talet nästan

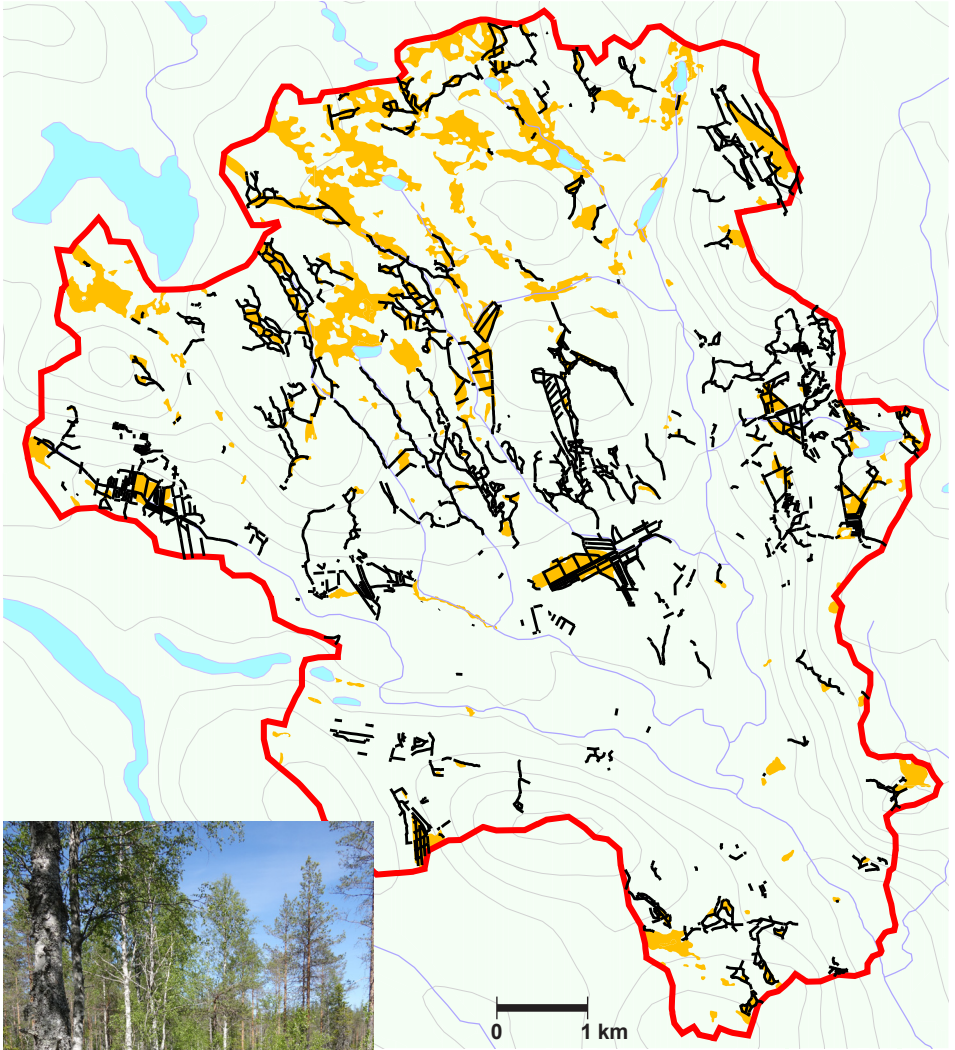
17 km diken på sin del av Nymyrkälven.

Fram till 1950 gjordes nästan all dikning för hand och var starkt konjunkturberoende. När tiderna var dåliga utgick statsanslag till skogsdikning för att lindra arbetslösheten. På nationell nivå nåddes toppen 1933, då totalt 10 500 km diken grävdes.

Sedan 1986 krävs tillstånd för skogsdikning som syftar till att sänka grundvattennivån. I praktiken förekommer numera nästan enbart skyddsdikning för att motverka försumpning efter avverkning.

Men de gamla diken finns kvar. Kartan här intill, som tagits fram med hjälp av en terrängmodell, visar att det idag finns totalt över 20 mil diken





Igenväxande dike på Hukladumyrän.

inom Krycklanområdet. Mer än 75 % kan kopplas till skogsbruket, resten till jordbruket.

Dikena är tillsammans nästan lika långa som de naturliga vattendragen. Många av dem är idag igenväxta, men det förs diskussioner om vilka som bör rensas.

Samer och renar

Samer kan ha varit fast bosatta inom Krycklanområdet långt innan de äldsta bondbyarna – Hjuken, Degerfors och Röda – kom till. När jordbrukskolonisationen skedde vet vi inte, men det finns inga ortnamn som tyder på en svensk närvaro under järnåldern. Troligen flyttade svenskspråkiga bönder in från kusten under medeltiden. Det verkar rimligt att det tidigare levde en samisk befolkning här, men det finns inga konkreta belägg för detta.

Den kanske vanligaste fornlämningen från traditionellt samiskt liv är härden. Det är en enkel eldstad av stenar som har en karaktäristisk oval form, anpassad efter kåtan. I den ena delen av härden finns ofta en stor sten där kokkärnen har ställts. Sådana härdar har eftersökts inom Krycklanområdet. En har också hittats (bilden till höger), men eftersom den inte är riktigt typisk är den svårtolkad. Sökandet efter samiska fornlämningar kommer att fortsätta.

Vi vet att samer vistats inom området i senare tid. Längst i öster finns på kartan ortnamnen *Kåtatjärnen* och *Stor-Lappmyran* som vittnar om samisk närvaro, och längst i norr ligger *Lappliden*. Dock säger namnen inget om vilken typ av närvaro det varit, eller när den ägt rum. I slutet av 1700-talet skrev Abraham Hülphers att

det i Degerfors socken fanns ”landslappar” som försörjde sig på att valla djur och tigga. J. W. Zetterstedt, som reste genom socknen 1832, berättade om fjällsamer som kom till Degerfors med sina renhjordar om vintern. I en sockenbeskrivning från 1857 specificerade J. R. Meuller att renarna betade på lavrikt hedland. Om de same-relaterade ortnamnen har att göra med permanent boende ”landslappar” eller säsongsvis närvarande fjällsamer vet vi inte.

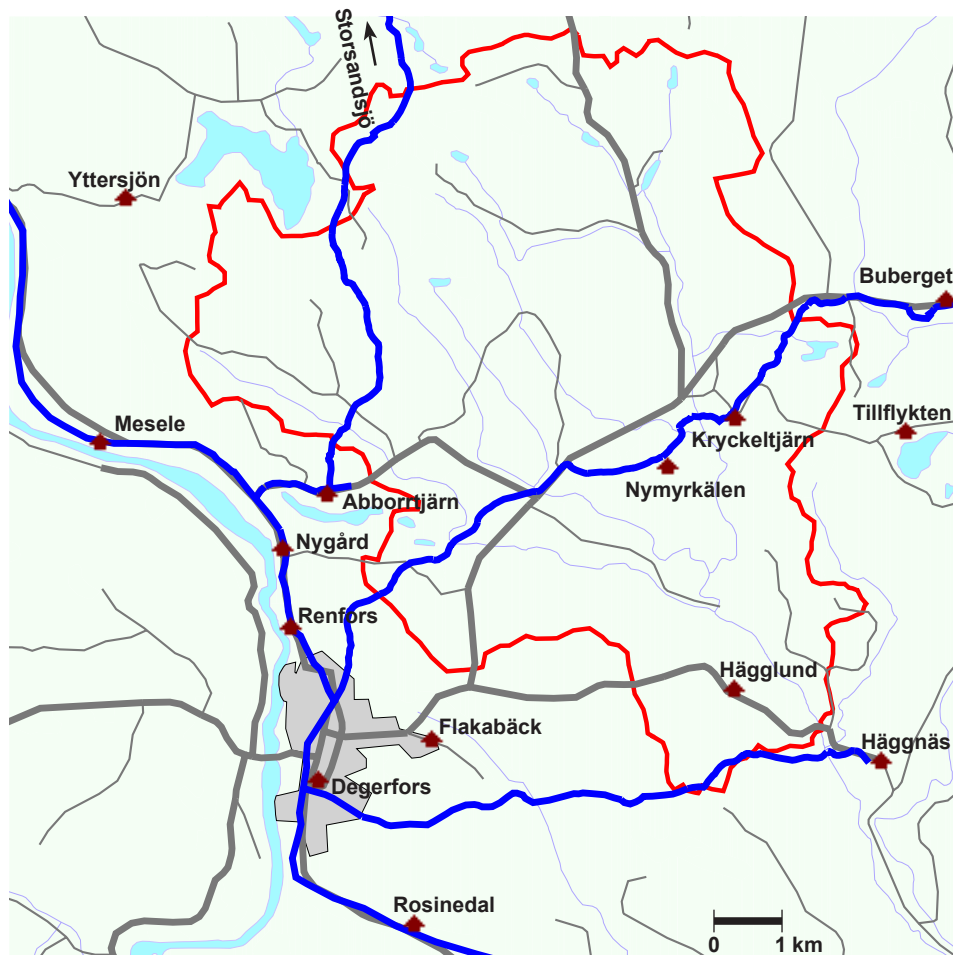
Helt klart är att de lavrika hedarna längs Krycklan och dess biflöden idag utnyttjas som vinterbeten av renskötare i Rans sameby.



De äldsta vägarna

Redan på 1500-talet fanns väg mellan Degerfors by och Umeå, där sockenkyrkan låg. När Bubergets nybygge togs upp 1759 av en dräng från Degerfors fanns anledning att trampa upp en ordentlig stig genom Krycklanområdet. När Kryckeltjärns nybygge anlades tio år senare sadas gårds-tomten vara belägen ”utmed och

söderom kyrkvägen till Degerfors by”. I Degerfors hade då en kyrka nyligen byggts. Ungefär vid samma tid torde vägen från Storsandsjö över skogen till Abborrtjärn ha kommit till, eftersom Storsandsjö anlades 1766. Från Degerfors till Hägnäs gick vägen över Riskälen. De blå linjerna nedan visar vägnätet 1850.

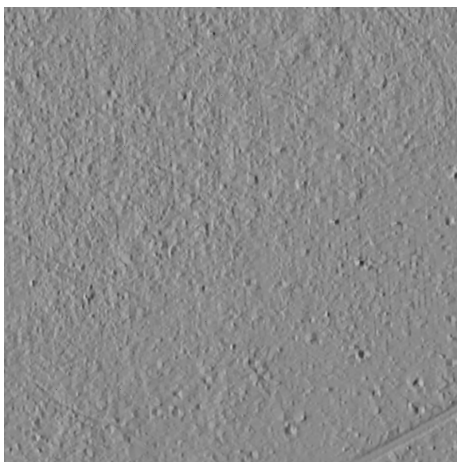


Tjära och kol

Tjärproduktion blev en viktig binäring inom Krycklanområdet under 1800-talet. Från början producerades tjärved genom att levande tallar barkades nästan runtom, utom en smal remsa för näringstransporternas skull, och därefter fick stå några år tills de blivit impregnerade med tjära. Mynigheterna betraktade detta som slöseri med värdefulla träd och försökte förbjuda barkningen, men lyckades inte. Mot slutet av 1800-talet ökade emellertid avverkningarna och det blev gott om tallstubbar som kunde användas till tjärframställning. På Åheden finns mängder av gropar efter uppbrutna stubbar, vilket syns på terrängmodellen här bredvid.

På 1890-talet stod Degerfors socken för 30–50% av länets tjärproduktion. Därefter gick efterfrågan ned och upphörde nästan helt omkring 1950.

Kol har varit en annan viktig binäring inom Krycklanområdet, men främst under 1900-talets båda världskrig. Kolet producerades i milor, och när milan revs blev en kolbotten kvar. Det växer bra på gamla kolbottnar. På bilden här intill avslöjas en kolbotten av den täta



granskogen. Krafisar man i marken hittar man kol.

På nästa sida ses lämningar efter en tjärdal vid Storkludden. Många tjärdalar ligger annars ingrävda i ravinslutningar, där tjäran lätt har kunnat tappas ut ur den nedre delen.

Både tjärdalar och kolbottnar framträder ofta tydligt på terrängmodeller. Kolbottnarna bildar tunna

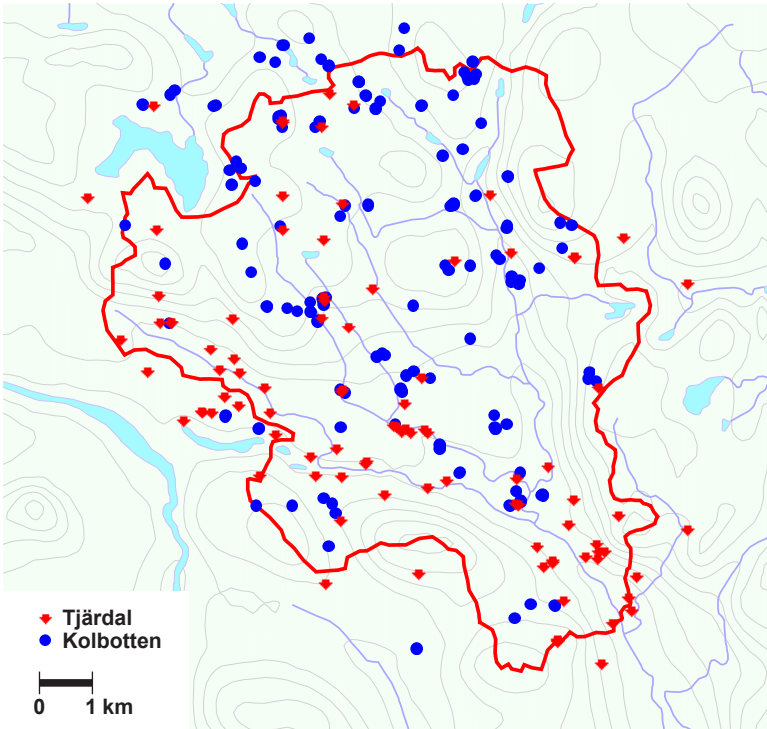
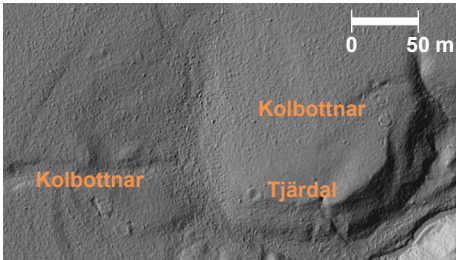




runda ringar, ofta med gropar runt omkring.

Tjärdalarna ser ut som tjockare ringar, vanligen med ett trattformigt utflöde som är riktat nedåt i slutningen.

Hittills har vi hittat 127 kolbottnar och 77 lämningar efter tjärdalar inom Krycklanområdet. De syns på kartan nedan, tillsammans med några lämningar som ligger strax utanför. Man kan se att tjärdalarna till stor del förekommer utmed vattendragen där de naturliga slutningarna kunnat utnyttjas.



Timmerflottning

Flottningen i Krycklan utvecklades under 1850- och 1860-talen av Lars Glas och Anders Åström, som aktivt köpt in avverkningsrätter av bönderna och som 1876 skulle grunda Sandviks Ångsågs AB. Dammar byggdes eller restaurerades vid Bergtjärnen, Näverlidtjärnen och Renbergstjärnen. Vid Kryckeltjärn fanns en kvarndamm som också kom till användning. Vattendraget rensades och stränderna förstärktes på många ställen med riskistor.

Även Åhedbäckens nedersta kilometer rensades och rätades, men där var det konkurrenten Baggböle sågverk som agerade. Det är oklart om



det verkligen blev någon flottning i denna lilla bäck.

Inte ens i Krycklans huvudflöde var vattenflödet tillräckligt. Därför övergick man snart till att under vintern



Arkeologen Erik Sandén, Västerbottens museum, undersöker dammresterna vid Renbergstjärnen. Dammen var i dåligt skick 1925 och oanvändbar 1935.



Den nuvarande dammen vid Näverlidtjärnen är av betong och byggdes 1925. Detsamma gäller dammen vid Bergtjärnen.

köra timret ned till kvarndammen i Kryckeltjärn.

När snön började smälta stängdes de tre översta dammarna och smältvattnet samlades upp. När snösmältningen var avslutad släpptes vattnet på, och allt det timmer som lagts ned i kvarndammen i Kryckeltjärn fick följa med flödet ned till Hägnäs. Där fanns ytterligare en damm där timret samlades upp innan det släpptes vidare. Efter fem–sex dygn var timret ute i Vindelälven.

På många ställen längs Krycklan, som här vid Nyraningsheden, ligger högar av sten som rensats bort ur fåran.

År 1885 blev Krycklan allmän flottled och sköttes därefter av Umeå flottningsförening. I takt med att vägnätet byggdes ut i mitten på 1900-talet blev flottningen mindre lönsam, och 1967 flottades för sista gången i Krycklan.



Virkesproduktion

Förutom avverkning till husbehov har timmer, bjälkar och skeppsvirke huggits för avsalu åtminstone sedan början av 1800-talet. Snart började olika intressenter också anlägga sågverk som beviljades stockfångstprivilegier av kronan. Stockfångstskogar avgränsades, och den årliga avverkningen beräknades utifrån dels hur många dugliga timmerträd det kunde finnas inom området, dels en



På en skogskarta från 1941 finns noteringen "jättetall" vid Stor-Hornmyran. När alla andra stortallar avverkades fick denna stå kvar tills den dog en naturlig död och blåste av.

återväxttid på 190 år. Med dugliga timmerträd avsågs vid den här tiden tallar med en brösthöjdsdiameter på minst 35 cm.

En sådan stockfångstskog, avsedd för Baggböle sågverk, utsynades 1848 utmed Krycklan från nybygget Hägglund till Näverlidtjärnen. Den årliga avverkningen beräknades till 127 träd. Det låter inte mycket, men dessa dimensionsavverkningar ledde till att så gott som alla riktigt grova träd försvann ur skogen. Mycket snart tvingades man sänka kraven på vad som var ett dugligt timmerträd.

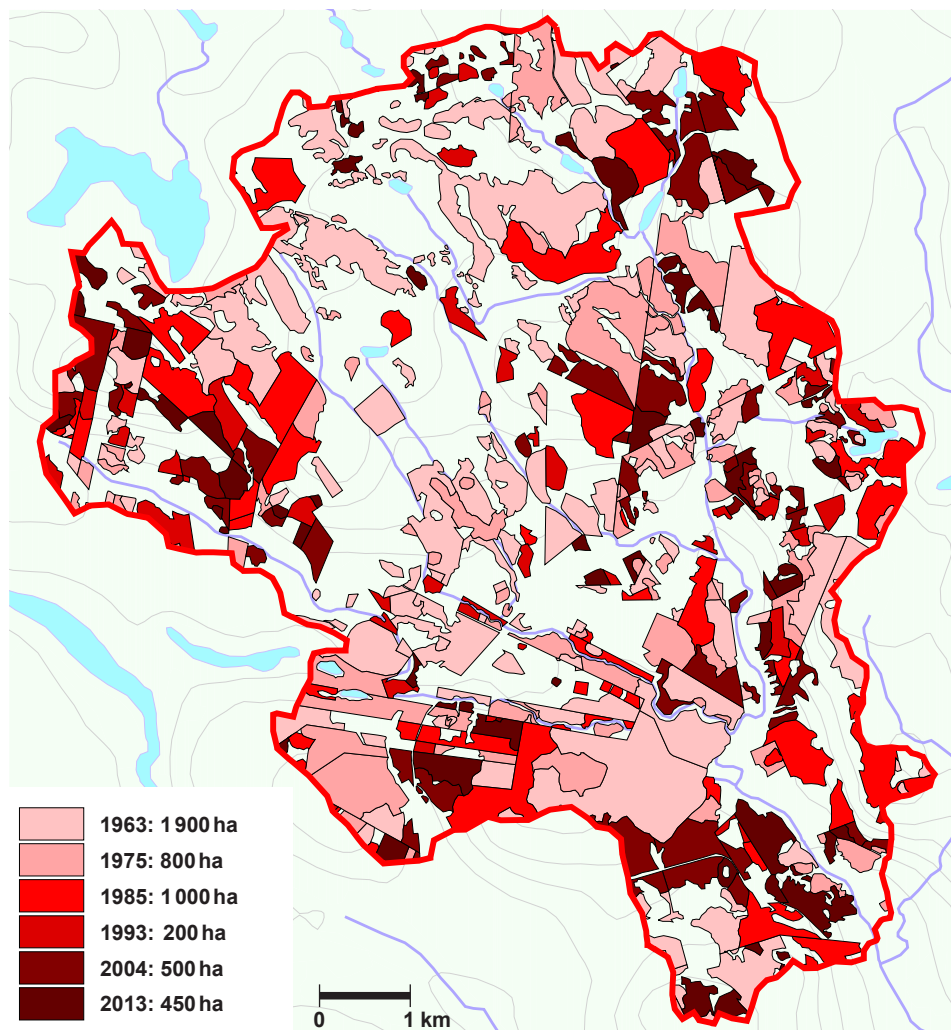
När delar av skogen blev privatägd genom avvittringen var de växande skogsbolagen angelägna om att bli skogsägare. Anders Åström och Lars Glas, grundarna till Sandviks Ångsågs AB, hade redan före laga skiftet köpt ett hemman i Nymyrkälen samt förvärvat avverkningsrätter på två av tre stamhemman i Abbortjärn. Efter laga skiftet köpte Sandviksbolaget ytterligare mark. År 1906 röstade riksdagen genom bolagsförbudslagen som gjorde slut på dessa uppköp. Då var bolagen redan ägare till stora skogsområden i Norrland.

När en massafabrik etablerades i Obbola vid Umeälvens mynning 1909 ökade avsättningen för klenare virke. Därmed inleddes en utveckling mot trakthyggesbruk, där i stort sett alla

träd avverkadades inom utsedda ytor. Sedan mitten av 1900-talet har trakt-hyggesbruket varit den förhärskande avverkningsmetoden. Från och med 1963 kan avverkningsytorna karteras med hjälp av en serie flygbilder.

Vad som är en kalyta på en flygbild är långt ifrån självklart, men kartan nedan återger en bedömning av vilka

ytor som varit traktavverkade respektive år. Arealen är störst första året eftersom alla äldre, någorlunda kala avverkningsytor då har tagits med. Därefter anges bara de ytor som tillkommit sedan föregående flygbild. Fram till 2013 hade närmare 5000 ha traktavverkats, och utvecklingen har inte avstannat.



Slutord

Bilden på framsidan av denna lilla skrift är ett utsnitt ur lagaskifteskartan över Nymyrkälén från 1878. För den ovane är den kanske först och främst en vacker karta. Men den innehåller mycket information om äldre tiders markanvändning. Såväl vattendragen som sjön Näverlidtjärnen omges av grönmarkerade ytor, vilka är slåttermarker. Även ett par myrar är grönmarkerade, medan myrar som inte ansetts kunna producera hö avgränsats med orange linjer. Nedströms Näverlidtjärnen finns en samfälld fastighet kring den damm som anlagts för att samla upp smältvattnet och möjliggöra flottning. I anslutning till dammen finns röda markeringar som antagligen är strandskoningar. En annan, mindre fastighet syns kring vattendraget i kartans vänstra kant. Rutan omger

dammen vid Renbergstjärnen, men själva tjärnen ligger inom Abborrtjärnsbys område och därmed utanför kartbilden. På kartan syns också en stig eller körväg upp till Näverlidtjärnsdammen samt upp förbi Renbergstjärnen. Kanske användes de för att köra hem hö från slåttermarkerna, eller för att köra ned timmer till dammen i Kryckeltjärn, där flottningen startade.

Det finns mycket att utläsa ur en enda kartbild. Detsamma gäller alla andra arkivhandlingar och fältobservationer, till och med stubbgroparna. Varje uppgift som inhämtas utgör en pusselbit som kan användas för att bygga upp en tydligare bild av historien. Den bilden kan aldrig bli fullständig, men den är en förutsättning för att förstå nutiden.



Gropen efter den uppdragna tallstubben berättar om tjärdalarnas tid.