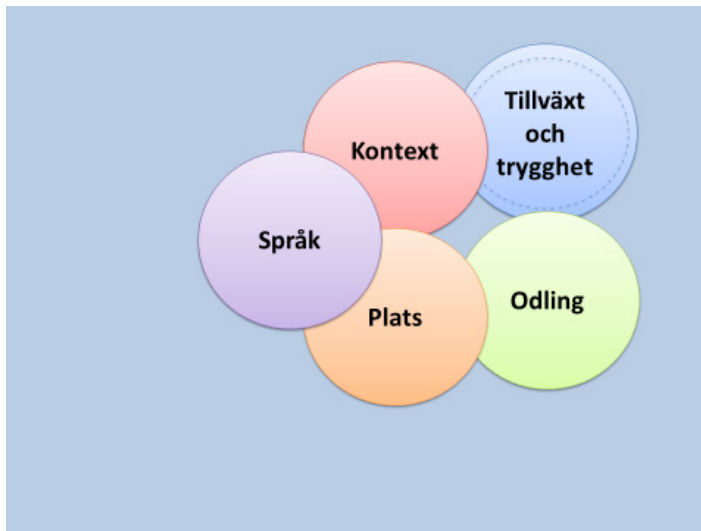




Individbaserad trygghetsskapande och språkutveckling genom odling

– en fallstudie om arbetslösa utlandsföddas väg i samhället

Individual-based feeling of security creation and language development- a case study on the path of unemployed foreign born citizens in society



Sammar Khalil, Mozghan Zachrison, Anna María Pálsdóttir,
Shadia Awad

Sveriges lantbruksuniversitet, SLU
Fakulteten för landskapsplanering, trädgårds- och jordbruksvetenskap
Rapport 2020:14
2020

Individbaserad trygghetsskapande och Språkutveckling genom odling - en fallstudie om arbetslösa utlandsföddas väg i samhället

Sammar Khalil	Sveriges Lantbruksuniversitet, Institutionen för biosystem och teknologi
Mozhgan Zachrison	Malmö Universitet, Institutionen för kultur-språk-medier
Anna María Pálsdóttir	Sveriges Lantbruksuniversitet, Institutionen för Arbetsvetenskap, ekonomi och miljöpsykologi
Shadia Awad	Sveriges Lantbruksuniversitet, Institutionen för biosystem och teknologi

Redaktör:	Sammar Khalil, Sveriges Lantbruksuniversitet, Institutionen för biosystem och teknologi
Utgivare:	Sveriges lantbruksuniversitet, Fakulteten för landskapsplanering, trädgårds- och jordbruksvetenskap

Utgivningsår:	2020
Utgivningsort:	Alnarp
Illustration:	Sammar Khalil
Serietitel:	Landskapsarkitektur, trädgård, växtproduktionsvetenskap: rapportserie
Delnummer i serien:	2020:14
ISBN:	978-91-576-8991-7
Nyckelord:	Trygghetskontext, platsanknytning, scenariobaserad undervisning, geografisk horisont, Okra, Jute mallow

Förord

Föreliggande LTV rapport är en populärvetenskaplig redogörelse av forskningsprojektet "Tillväxt och trygghet - Integration genom odling". Forskningsprojektet har finansierats av FAMILJEN KAMPRADS STIFTELSE (Diarienummer 20170132; SLU LTV 2017.4.1-436).

Rapporten baseras på resultat från individuella intervjuer, dokumentationer och observationsstudier samt pilotförsök genomförda under perioden 2017-2019 med utlandsfödda grupper som står långt från arbetsmarknaden.

Projektet leddes av Sammar Khalil, Institutionen för biosystem och teknologi (BT) vid Sveriges lantbruksuniversitet (SLU) i Alnarp och genomfördes tillsammans med Mozhgan Zachrisson vid Institutionen för kultur/språk/medier (KSM) vid Malmö Universitet (MAU), Anna Maria Palsdóttir vid institutionen för Arbetsvetenskap, Ekonomi och Miljöpsykologi (AEM) vid SLU i Alnarp, Beatrix Alsanius och Shadia Awad vid BT, SLU Alnarp samt Lena Friblick, verksamhetsledare för Xenofilia och Stiftelsen Botildborg, Malmö.

Ett mycket stort och varmt tack riktas

Till alla deltagare i studien och till personal på olika trädgårdsföretag som tog emot oss och delade med sig av sina kunskaper och erfarenheter

till ansvariga för projektet "Växtplats Rosengård" som möjliggjorde deltagandet på vårt projekt och

till projektets finansiär, FAMILJEN KAMPRADS STIFTELSE.

Alnarp, december 2020

Sammar Khalil, Forskare

Mozhgan Zachrisson, forskare

Anna Maria Palsdóttir, forskare

Shadia Awad, master student

Sammanfattning

Sverige har under senare år tagit emot flera hundra tusen asylsökande. Att integrera dessa i samhället är en stor utmaning. De behöver känna trygghet och tillhörighet i samhället genom olika integrationsaktiviteter. Samtidigt kan de bidra med kompetens och kunskap om de lyckas etablera sig på arbetsmarknaden. Etablering på arbetsmarknaden är av stor betydelse för att förebygga utanförskap och arbetslöshet samt öka trygghet och tillhörighet hos utlandsfödda personer. Dock är integrations- och etableringsprocesser kantade av hinder och barriärer som är relaterade till bland annat språkkunskaper, ålder, utbildning och kulturen.

Projektet övergripande syfte var att använda odling som ett verktyg för att öka möjligheten för utlandsfödda personer att integrera i samhället och bygga upp trygghet samt språk- och kommunikationsförmåga. Odling förespråkar för matproduktion och konsumtion, utveckling av sociala nätverk, utveckling och förstärkning av språk och kommunikationsförmåga samt för hälsa och välmående.

Deltagare i studien rekryterades via företaget Xenofilia i Malmö och dess projekt "Växtplats Rosengård", som stödjer utlandsfödda som står långt ifrån arbetsmarknad att närmas sig arbetsmarknaden i genom bland annat odlingsaktiviteter. Genom Växtplats Rosengårds odlingsspår rekryterades tre grupper med åtta deltagare i varje grupp vid tre olika tillfällen under 2018. Deltagarna i varje grupp deltog i intervjuer kring trygghet och platsanknytning, språkundervisning samt i studiebesök till olika odlingsföretag och till SLU Alnarp. Projektet omfattade också undersökningar kring utveckling av produktionsunderlag av nya grödor som ingår i utlandsföddas matkultur.

Studier i projektet identifierade plats och kontext, scenariobaserat lärande, läran om odling av svenska grödor och egna grödor från hemlandet som trygghetsskapande faktorer och grundläggande förutsättningar för att kunna känna trygghet, engagemang i arbetet, öppenhet att ta in nya saker och för att skapa nya kontakter. Att känna tillhörighet till en plats med hjälp av platsanknytning och kontext såsom odling skapar trygghet genom upplevelse av tillhörighet och att lyckas och utvecklas. Scenariobaserad svenskundervisning kan hjälpa utlandsfödda att utveckla sin kommunikativa förmåga genom att delta i klassrumsinteraktioner baserade på scenarier, dialoger, och interaktiv pedagogik. Studiebesöken vidgar utöver kunskapen om odling och odlingsteknik, också den geografiska horisonten i Sverige och känslan att komma utanför hemkommunen. Tillgång till grönsaker bekanta från hemlandets matkultur på den svenska marknaden gynnar också trygghet hos utlandsfödda svenskar, grossister och konsumenter.

Nyckelord: Trygghetskontext, platsanknytning, scenariobaserad undervisning, geografisk horisont, Okra, Jute mallow

Summary

In recent years, Sweden has received hundreds of thousands refugees with their Integration into society as a major challenge. They need to feel secure and belonging in society through various integration activities. At the same time, they can contribute with skills and knowledge if they succeed in establishing themselves in the labor market. Establishment in the labor market is of great importance for preventing exclusion and unemployment and for increasing the security and belonging into the society. However, integration and establishment processes are bordered by obstacles and barriers related to language skills, age, education and culture.

The overall aim of the project was to use cultivation as a tool to increase the opportunity for foreign-born persons to integrate into society and build security as well as language and communication skills. Cultivation advocates for food production and consumption, development of social networks, development and strengthening of languages and communication skills, and for health and well-being.

Participants in the current study were recruited through Xenofilia in Malmö and its project "Växtplats Rosengård", which supports foreign-born who are far from the labor market to approach the labor market through different activities such cultivation activities. Through Växtplats Rosengård's cultivation activities, three groups with eight participants in each group and at three different occasions were recruited during 2018. The participants in each group participated in interviews about safety and belongings aspects, training of the Swedish language as well as study visits to different cultivation companies and to SLU Alnarp. The project also included studies on the development of production bases of new vegetables that are part of the foreign-born food culture.

The achieved results identified place and context, scenario-based learning and knowledge development to of grow Swedish crops and own crops from the home country as security-creating factors and basic prerequisites for being able to feel secure, commitment to work, openness to take in new things and to create new contacts. Place attachment and context such as cultivation create security through the feeling of belonging and of succeed and develop. Scenario-based education as a tool to study the Swedish language can help foreign-born to develop their language and communicative ability. The study visits extend beyond the knowledge of cultivation and cultivation technology, also the geographical horizon in Sweden and the feeling of being outside the home municipality. Access to vegetables familiar from the home country's food culture in the Swedish market also promotes the security aspects for foreign-born persons as well as for wholesalers and consumers.

Keywords: Security context, location attachment, scenario-based education, geographical horizon, Okra, Jute mallow

Innehållsförteckning

INLEDNING.....	7
1.1 Syfte.....	8
1.2 Frågeställningar	8
1.3 Rapportens målgrupp.....	8
1.4 Disposition.....	8
2. BACKGROUND.....	9
2.1 Varför trygghet.....	9
2.2 Odling som ett koncept.....	9
2.3 Trygghetsskapande faktorer.....	10
2.3.1 Kontextbaserad trygghet och platsanknytning.....	10
2.3.2 Språk och kommunikation.....	11
2.3.2.1 Scenariobaserad lärande (SBL).....	11
2.3.3 Grödor mellan hemländerna.....	12
3. Metodik.....	12
3.1 Växtplats Rosengård.....	12
2.3.1 Odlingsspår i Växtplats Rosengård.....	13
3.2 Deltagare i projektet ”Tillväxt och trygghet- Integration genom odling.....	13
3.3 Studiens design.....	14
3.4 Kontextbaserad trygghet.....	14
3.5 Språk och kommunikation.....	15
3.5.1 Scenariodesign.....	15
3.5.2 Observationerna och dokumentation.....	15
3.5.3 Gruppintervjuer och samtal.....	15
3.6 Grödor mellan hemländer.....	16
3.6.1 Observationer och narrativa studier.....	16
3.6.2 Produktionsunderlag för nya grödor.....	16
3.6.2.1 Pilotförsök.....	16
3.6.2.1.1 Odlingsskrav för Tossajute (Jute mellow) Och Okra.....	17
3.6.2.1.2 Försöksutförande.....	17
3.6.2.2 Enkätundersökning.....	19
4. Resultat	20
4.1 Kontextbaserad trygghet.....	20
4.1.1 Tema 1: Kontext.....	20
4.1.2 Tema 2: Odling.....	20
4.2 Språk och kommunikation.....	21
4.2.1 Scenariobaserat lärande: lärandemiljöni vårt projekt.....	21
4.2.1.1 Att diskutera en roman.....	22
4.3 Grödor mellan hemländer.....	23
4.3.1 Observationer och narrativa studier.....	23
4.3.2 Produktionsunderlag för nya grödor.....	23
4.3.2.1 Pilotförsök.....	23
3.5.2.2 Enkätundersökning.....	26
4.4. Tillväxt och arbete.....	26
5. Diskussion.....	27
5.1 Kontextbaserad trygghet.....	28
5.2 Språkutveckling och scenario baserad lärande.....	28
5.3 Grödor mellan hemländer.....	29
5.4 Tillväxt och arbete.....	29
6. Slutsatser.....	30
7. Referenser.....	31

1. Inledning

Statiska mätningar av Sveriges befolkning, utförda under 2019, visar på en folkmängd på 10 319 601 personer (SCB 2019a). Av dessa är 24% utlandsfödda personer (SCB 2019b). Dessa demografiska förändringar berikar det svenska samhället vad gäller kultur, traditioner, normer och värderingar. Att använda mångfalden som ett positivt verktyg i samhällsutvecklingen, förutsätter dock en effektiv integration av utlandsfödda i samhället och i arbetsmarknaden. I nuläget är arbetslösheten hos utlandsfödda personer en utmaning. Enligt SCB:s arbetskraftsundersökningar uppgick arbetslösheten bland utrikes födda till 15,4% år 2018. Bland inrikes födda var motsvarande siffra 3,8% (SCB 2018).

Utlandsfödda personer är en diversifierad grupp (SCB 2018). Arbetslösheten kopplad till denna grupp och utmaningar i etableringsprocessen är relaterad till bland annat utbildningsnivå, ålder, ursprungliga landet (inom eller utanför Europa) och vistelsetiden i Sverige. Språket är ytterligare en begränsad faktor i denna process och har en nyckelfunktion för att skapa tillhörighet i samhället. Situationsbaserad aktivitet ger möjlighet att träna språket och stifta bekantskap med samhällsfunktioner, bygga upp ett socialt nätverk med personer i liknande situation samt skapa ett sammanhang som ökar känslan av trygghet och ger mening (Ekberg & Gustavsson 1995).

Mat och trygghet är fundamentala behov och utgör de två grundläggande steg i människans behovstrappa (Maslow 1943). Matproduktion och -kultur är ett effektivt verktyg för att bygga broar mellan olika kulturer (Janick 1992). Odling handlar om produktion av mat för att trygga försörjning och öka grödornas tillgänglighet. Den förespråkar också för utveckling av sociala nätverk, utveckling och förstärkning av språk och kommunikationsförmåga samt för hälsa och välmående. Att prata odling mellan kulturer behövs ett gemensamt språk för att kommunicera kunskap kring vilka grödor och grönsaker som odlas i Sverige och vilka likheter det finns jämfört grödor från hemlandet (Waldenström 2014). Inom ramen för trygghet i livsmedelsförsörjning, spelar odling av egna grödor från gamla hemlandet i det nya hemlandet en viktig roll för att trygga tillgänglighet och öka tillhörighetskänsla hos utlandsfödda personer.

I den föreliggande studien har odling undersökt som ett koncept för att skapa trygghet och tillhörighet hos utlandsfödda personer. I relation till individens vardagliga miljö har tillhörighet till odlingsplatsen och kontext använts som parametrar i trygghetsskapandet. Tryggheten genom lärande metodik och användning av Scenariobaserat lärande som metod testades i denna studie för att utveckla svenska språket och kommunikation.

Genom studiebesök till olika odlingsföretag kan koppling mellan individen och samhället förstärks vid sidan av utvigandet av odlingskunskap. Trygghetsaspekten i vår studie undersöktes också genom utveckling av

odlingsunderlag för nya grödor som ingår i matkulturen hos de utlandsfödda personerna.

1.1 Syfte

Det övergripande syftet är att genom odling identifiera faktorer som ökar möjligheten för utlandsfödda personer att integrera i samhället och bygga upp trygghet samt språk- och kommunikationsförmåga. De specifika syftena med projektet var:

- 1- Genom odling av ätliga växter undersöka effekten av platsanknytning och kontext på trygghetsskapande och tillhörighet hos utlandsfödda personer
- 2- Träna och förstärka svenska språket genom tillämpning av scenariobaserat lärande (SBL) som en metod i språkinläring
- 3- Introducera och öka kunskapen hos utlandsfödda om svenska grödor
- 4- Skapa underlag för produktion av nya grönsaker till den svenska marknaden.

1.2 Frågeställningar

Följande frågeställningar omfattades i studien:

- 1- Vilken betydelse har odlingsmiljö för trygghetsskapande och plantsanknytning?
- 2- På vilket sätt kan implementeringen av SBL påverka deltagarnas engagemang och motivation i klassrummet och i inlärningsprocessen?
- 3- Vad kan vi observera bland deltagarna när SBL används som metod för inläring av språk?
- 4- Hur skapas tryggheten genom läran om svenskagrödor eller utveckling av odlingsunderlag till nya grödor?

1.3 Rapportens målgrupper

Rapporten vänder sig till följande målgrupper:

- Aktörer som är ansvariga för SFI och svensk undervisning
- Arbetsförmedling och all dess sektioner som jobbar med utlandsföddas etablerings- och arbetslöshetsfrågor
- Kommuner och andra aktörer som jobbar med integrationsfrågor och svenskundervisning
- Odlare och företag inom den gröna näringen för utveckling av produktionsbas för nya grödor
- Forskare inom grön sektorn och språkforskning

1.4 Disposition

Denna rapport innefattar sju delar. Den första delen består av en inledning där syfte, frågeställningar och rapportens målgrupp, presenteras. I den andra delen behandlas bakgrund och teorin bakom studien. Tredje delen presenterar metodiken och analysen som omfattades i studien. Fjärde delen omfattar de uppnådda resultaten och följs därefter av femte och sjätte delen som handlar om diskussionen respektive slutsatser som dras

av studien. Den slutliga och sista delen består av referenser och litteratur hänvisning

2. Bakgrund

2.1 Varför trygghet?

I Sverige liksom i andra europeiska länder är integrationen av utlandsfödda invånare i samhället och i arbetsmarknaden en utmaning. Utöver dess effekt på samhällsnivå leder arbetslösheten på individnivå till utanförskap och social exklusion (Sahlin & Machado 2008) samt till uppökning av ekonomisk och etniska segregation (Örstadius 2015). Dessutom visade Tallberg (2008) i sin studie att arbetlöshet är ett komplext fenomen som främjar ohälsa, ekonomiska och sociala problem.

Utöver det, beskriver Sjögren och Zenou (2007) i sin artikel om integration och utanförskap olika ekonomiska teorier för att öka förståelsen av mekanismen bakom utanförskap. Alla dessa teorier bygger på utveckling av det humana kapitalet och visar att utanförskapet orsakas av diskriminering, boendesegregering eller andra inträdesbarriärer på arbetsmarknaden, såsom insider-outsidermekanismer. Utanförskap i arbetsmarknaden är också relaterat till språkkunskaper (Andersson 2003). Mycket av dessa kunskaper kan inhämtas och utvecklas genom språk undervisningen som ges till utlandsfödda personer.

Å andra sidan ökar tillgång till arbetet möjligheten till språkträning, etablering i samhället och välbefinnandet (Jahoda 1982). Sjögren och Zenou (2007) visade att utanförskap kan motverkas genom riktade insatser för att främja bland annat social normbildning, individers identitetsutveckling och familjers kulturöverföring. För utlandsfödda är en snabb etablering på arbetsmarknaden ett viktigt led i integrationsprocessen för att känna trygghet och tillhörighet.

2.2 Odling som ett trygghetskoncept

Odling handlar om mat produktion med samhällets hållbara utveckling i fokus. Mat produktion berör en stor del av de globala målen för hållbarutveckling (Figur 1) när det gäller ingen fattigdom (mål nr 1), ingen hunger (mål nr 2), hälsa och välbefinnande (mål nr 3), god utbildning för alla (mål nr 4), hållbara städer och samhällen (mål nr 11), mat produktion och konsumtion (mål nr 12), bekämpa klimatförändringar (mål nr 13), ekosystem och biologisk mångfald (mål nr 15). Integrationen i sin tur bemöter också de hållbara utvecklingsmålen och syftar dessutom till att uppnå en jämlikhet (mål nr 5) i samhället bland inrikes- och utrikesfödda medborgare.



Figur 1. Globala målen för hållbarhetsutveckling

(<https://www.naturskyddsforeningen.se/globala-malen>)

Odlingen är relaterad till tryggheten i livsmedelsförsörjning. Enligt (Waldenström 2014) handlar livsmedelstrygghet om tillgänglighet och tillräcklighet av livsmedel samt att det finns förutsättningar för samtliga att er hålla livsmedel. I dagsläget står livsmedelsförsörjning inför stora utmaningar när det gäller klimatförändringar, ökad världsbefolkning och minskade resurser (Waldenström 2014).

Odling i samspel med integrationsaspekter är också ett verktyg för att erövr kontroll över den egna tillvaron genom självförsörjande och stimulering till lokalproduktion. Självförsörjandet är ett viktigt område när det gäller mat produktion och konsumtion i Sverige där importen av varor tillhörande utlandsfödda matkultur är under utmaning på grund av klimat förändringar i import länder (Waldenström 2014). Dessutom håller Sverige låg självförsörjande profil jämfört med andra europiska länder.

Odling används också som ett verktyg för att förebygga och motverka ohälsa (Eriksson 2014). Den skapar också sociala mötesplatser och en plattform för nätverk, platstillhörighet och språktillämpning.

2.3 Trygghetsskapande faktorer

2.3.1 Kontextbaserad trygghet och platsanknytning

Möjligheten till arbete och inträde på arbetsmarknaden anses vara en fundamental komponent för framgångsrik integration (Cuadra & Carlzén 2015; Östergren 2015). Att ha arbetet är viktigt för att kunna bli ekonomiskt oberoende och självständig i det nya landet. Utlandsfödda (och andra) som står utanför arbetsmarknaden riskerar utanförskap och social isolering. I en studie utförd av MILSA, stödplattform för migration och hälsa, (Ikonen 2015) konstaterades att social isolering uppfattas som ett framstående problem av många nyanlända inom etableringsprogram vilket kan hindra individens känsla av tillhörighet mm i svenska samhället, meningsfullhet i vardagen och därigenom kan bidrag till ohälsa. Att känna meningsfullhet i ens liv anses vara en av grunderna till god hälsa och

välbefinnande (Antonovsky 2007). Studier har visat samband mellan meningsfulla aktiviteter och upplevd livskvalitet. Meningsfulla aktiviteter kan bidra till ökat självförtroende och förbättrat självbild (Aubin et al. 1999; Strong 1998).

Arbetsplatsen kan tillföra meningsfull kontext till människors liv och bli en arena där sociala relationer och nätverk kan byggas upp (Waddell & Burton 2006; Jahoda 1982). En arbetsplats, där individen kan uppleva meningsfullhet, delaktighet samt respekt för ens arbete kan upplevas som en trygg plats där individen kan utvecklas. Bra relationer till arbetskamrater och att få att känna sig som en del av gruppen är också en av de viktiga ingredienserna för att uppleva sin arbetsplats som en trygg plats (Arbetsmiljöverket 2017). Förutsättningen för att knyta an till en plats är individens upplevelse av trygghet på en plats (Pálsdóttir et al. 2014). Samspel mellan individen (emotionellt eller mentalt) och platsen (tre dimensionell värld) skapas igenom interaktion dvs. individens upplevelse., en emotionell process (Lewis 1996). Scannell and Gifford (2010) presenterade en modell av hur individen kan knyta an till en plats (*platsanknytning*); den består av tre huvudkomponenter: *person*, *process* och *plats*. Ramverket innefattar; individen dvs. vem? Psykologisk process dvs. hur/på vilket sätt påverkas individen? och platsens egenskaper dvs. vad är anknytningen till?

Processen har sin utgångspunkt i hur en plats kan bli meningsfullt för individen och hur hen påverkas av interaktionen med platsen. Denna process kan innefatta igenkännande av tidigare erfarenheter och upplevelser från en tidigare plats samt ett försök till att rekonstruera den nya platsen med föremål de tycker om d.v.s. uppleva familjaritet. Betydelsen av anknytning till en ny plats kan ha flera funktioner på både individuell och gruppnivå. En av dessa funktioner är känslan av tillhörighet vilket är viktig för att etablering och integration på en ny plats (Giuliani 2003).

2.3.2 Språk och kommunikation

Språket är en utmaning för samhällsetablerings- och integrationsprocessen av utlandsfödda svenskar. I vår studie undersöktes språkutveckling baserat på metoden scenariobaserat lärande (SBL). Scenariobaserat lärande involverar lektioner som är inspirerade från verkliga situationer (se avsnitt 1.5, definitioner). Det är baserat på kontextualiserad kognition vilket innebär att tillägnande av kunskap inte kan förstås utan att den först kopplas till ett förståeligt sammanhang (Kindley 2002). Vårt mål var att skapa en trygg miljö där migranter kunde utveckla sina kommunikativa och kritiska tänkande. Kritiskt tänkande har identifierats som en framgångsfaktor för att lära sig ett främmande språk (Shirkhani & Fahim 2011).

2.3.2.1 Scenariobaserat lärande (SBL)

För att besvara forskningsfrågorna kring scenariobaserat lärande använde vi oss av kvalitativa metoder. Kvalitativ forskning ses vanligtvis som studier som bygger på textdata (Schwandt 2001). Syftet med

kvalitativ analys kan vara att (a) beskriva ett fenomen i detalj, (b) att leta efter förklaringar och (c) att utveckla en teori om fenomenet som studeras. Analysen bygger på deltagarnas subjektiva upplevelser och beskriver hur den sociala situationen är konstruerad. I kvalitativ analys försöker forskaren tolka fenomen, interaktion och diskurser (Flick 2011). Mot bakgrund av denna beskrivning huvudsyftet kring det metodologiska arbetet var att tolka och förstå klassrumsinteraktionerna utifrån deltagarnas beteende och agerande i den kontext SBL användes som pedagogisk metod för undervisning av svenska till vuxna migranter.

2.3.3 Grödor mellan hemländerna

Att odla kan bygga broar mellan hemländerna. Kommunikation kring odling förutsätter ett gemensamt språk där läran om grödor och odlingsförutsättningar i det nya hemlandet jämfört med gamla hemlandet är viktig och kan utvecklas. Många av utlandsfödda svenskar bär med sig en enkel kunskap om hur man odlar och nya odlingsaspekter främja nyfikenhet och förstärka självkänsla.

Odling av egna grödor och grönsaker, som i dagsläge importeras till Sverige, är ytterligare en trygghetsaspekt som främjar tillhörighetskänslan. Att försörja utlandsfödda personer och svensk trädgårdsnäring med verktyg och underlag för produktion av nya grödor kan främja tryggheten hos båda parter dels för tillgänglighet och dels för produktion.

3. Metodik

3.1 Växtplats Rosengård

Xenofilia och dess systerorganisation Botildenborg är ett socialt företag respektive stiftelse med hemmahörande i Rosengård, Malmö. Mat och odling är verktyg som tillämpas av Xenofilia för att skapa möteplatser för ett hållbart samhälle, arbete, socialt nätverk för utlandsfödda svenskar.

"Växtplats Rosengård" är ett projekt utvecklat av Xenofilia med mål att få utrikesfödda närmare arbetsmarknaden och i arbete. Projektet finansieras av bl.a. Europeiska Socialfonden, Arbetsförmedlingen, Malmö stad samt Xenofilia. Deltagarna i "Växtplats Rosengård" är utrikesfödda personer som är arbetslösa och uppstår någon form av ersättning från Arbetsförmedlingen eller socialtjänsten. Projektet har odling, matlagning och byggarbete som aktivitetsspår. Deltagare i projektet går genom följande steg:

- 1- **Rekrutering:** sker i samarbete med Arbetsförmedlingen Handläggare på arbetsförmedling informerar om projektet och bjuder in till möte för de intresserade där projektpersonal medverkar. Deltagare som vill gå vidare, blir intervjuade av projektpersonal.
- 2- **Arbetsplatsförberedelse och kartläggning hos Xenofilia:** Under en 10-veckorsperiod är deltagarna placerade hos Xenofilia, där de får möjlighet att arbeta praktiskt inom ramen för odlings-,

matlagning eller bygg spåren med handledning av yrkeskunnig personal.

- 3- **Företagsförlagd praktik:** Under arbetsplatsförberedelsen matchas deltagarna med lämplig praktikplats. Xenofilia använder sitt kontaktnät av företag för att hitta en lämplig praktikplats. Det Under en 12- veckorsperiod är deltagarna ute på praktik på företag hos exempel Ångavallen, svensk Markentreprenad, Malmö Arena, Smakverket i Höllviken, Förskolor och skolor, tryckeri, Viktoria park, Matmakarna.

3.1.1 Odlingsspår i Växtplats Rosengård

Deltagarna i odlingsspåret har odling och grönyteskötsel som inriktning. Deras bakgrund och förkunskaper inom odlingsområdet har varierat. Vissa har jobbat med odling och lantbruk i sina hemländer medan andra har mindre erfarenhet men har intresse av området. Rekryteringen till det spåret är en utmaning, eftersom odling i många länder har en annan status och inte alltid räknas som lönearbete. Odlingsens förutsättningar och arbetsmetodik skiljer sig också en del.

Under den 10- veckors arbetsförberedande perioden får deltagarna delta i gårdens aktiviteter – det är riktiga uppgifter som följer säsongen, med inriktning på både skötsel och anläggning. Deltagarna får bland annat bygga upp och anlägga en Skolträdgård.

3.2 Deltagare i projektet ”Tillväxt och trygghet. Integration genom odling”

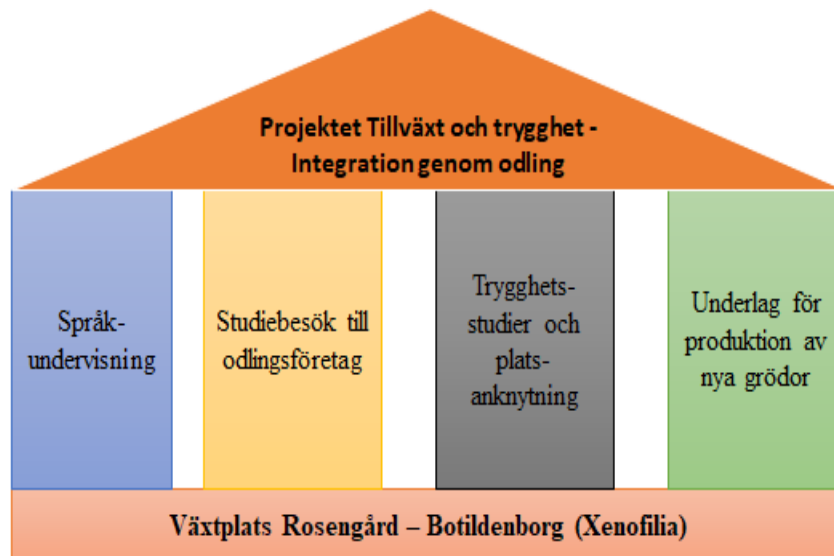
Projektet ”Växtplats Rosengård” användes som resurs för att rekrytera deltagarna i vår studie. Deltagarna valdes ur odlingsspåret och utifrån deras intresse. Tre grupper valdes vid tre olika omgångstillfällen (Tabell 1) under år 2018. Tillfälle 1; Januari-Mars, Tillfälle 2; April-Juli och tillfälle 3; September-November. Varje grupp omfattade 8-10 personer. Totalt deltog 28 personer, av dessa var 18 kvinnor och 10 män.

Tabell 1: Fördelning av deltagarna vid varje tillfälle enligt kön, ålder, hemlandet, antal år i Sverige samt yrkes erfarenhet

Tillfälle	Antal		Ålder Spann	Födelseland		Antal år i Sverige	Yrkes- erfarenhet i Sverige	
	♂	♀		Inom Europa	Utanför Europa		Antal med	Antal år (spann)
1	5	6	20-40		11	1-25	0	0
2	5	5	20-35		10	5-20	0	0
3		8	20-35	2	6	3-17	0	0

3.3 Studiens design

Fyra beståndsdelar ingick i studien (Figur 2): (1) intervjuer kring etablering, arbete och kontextbaserad trygghet; (2) språkundervisning; (3) studiebesök till odlingsföretag och (4) pilot försök för produktionsunderlag av nya grödor. Till varje deltagarsgrupp planerades tre studiebesök till olika odlingsföretag samt ett studiebesök till SLU i Alnarp. Varje grupp hade sju tillfällen i språkundervisning och intervjuades vid 10 tillfällen kring etablering och arbete.



Figur 2: Beståndsdelarna i projektet Tillväxt och Trygghet: Integration genom odling

3.4 Kontextbaserad trygghet

Undersökningen genomfördes som retrospektiv semi-strukturerad intervjustudie med fokus på deltagarnas upplevelse att vara med i projektet och specifikt om odling kunde upplevas som en viktig del för trygghetskänslan. Totalt tackade 14 personer att vara med i studien (9 män och 5 kvinnor). Deltagande var frivilligt. Intervjuerna genomfördes samma vecka som deltagarna avslutade i arbetsträning i Botildenborg under 2018.

Deltagarna fick både skriftlig och muntlig information (med stöd av tolk) om studien. De som valde delta lämnade in skriftligt samtycke för sitt deltagande. Varje intervju var ca 40 minuter och genomfördes vid behov med stöd av tolk. Intervjuerna spelades in med deltagarens lov. Dock valde 3 individer att bli intervjuat utan att samtalet spelades in. Alla 11 inspelade intervjuer transkriberades och analyserades enligt Interpretative Phenomenological Analysis (IPA) (Smith et al. 2009). Resultaten presenteras anonymt på gruppnivå. All data hanteras enligt rekommendationer från Etiska nämnden för liknade studier samt följer SLU hantering av data enligt dataskyddsförordningen.

3.5 Språk och kommunikation

Deltagarna i alla tre olika grupperna fick språkträning i åtta veckor och vid totalt sju sammankomster. Tillvägagångssättet baserades på scenariobaserad lärande. Forskningsmetodiken bygger på två tillvägagångssätt dvs. dokumenterade observationer i klassrum och gruppintervjuer med deltagarna.

3.5.1 Scenariodesign

SBL är en underindelning av problembaserat lärande och fallbaserat lärande (Stewart, 2015). Undervisningen och klassrumsinteraktionerna byggde på följande dialogiska aktiviteter:

- Självpresentation
- Möte på arbetsförmedlingen
- Söka vård på sjukhus/ vårdcentral
- Titta på en film och analysera/ diskutera den
- Samtal på en bank
- Rita sina hemmiljöer i hemland och i Sverige, följdes upp av en diskussion
- Gå genom staden och diskutera vad som observerades/ ha en gemensam kaffepaus och

Upplevelsen av att delta i dessa scenarier diskuterades senare alltid i gruppen. Diskussionerna varvades med skrivande av nya ord och begrepp på tavlan. Vid sista tillfället intervjuades alla deltagare enligt metoden fokusgruppintervjuer (Ennis & Chen, 2012). Fokusgrupper tillåter forskaren att höra många individer nästan samtidigt, vilket ökar perspektivbredden. Fokusgruppintervjuer är vanligtvis semistrukturerade vilket gör det möjligt för forskaren att undersöka och följa upp nya ämnen och frågor av intresse samtidigt (Marshall och Rossman, 2011).

I fokusgruppsintervjuer strukturerar intervjuaren en serie aktuella och undersökande frågor för att uppmuntra deltagarna att prata med varandra och dra gemensamma gruppförståelser (Robertson, 2006). På så sätt uppmuntrades också här till den dialogiska formen. Deltagarna, under dessa intervjuer bekräftade varandra och la ytterligare information eller utarbetar förklaringar precis som Robertson beskriver.

3.5.2 Observationerna och dokumentation

Alla 21 tillfällena (7 tillfällen per grupp) observerades och dokumenterades. Sedan transkriberades allt material vilket ligger till grund för beskrivning av den empiriska delen och analysen.

3.5.3 Gruppintervjuer och samtal

Varje grupp intervjuades som grupp i slutet av den sjuveckorsperioden. Intervjuerna spelades inte in utan dokumenterades skriftligen. Anledningen att vi inte spelade in intervjuerna var att vi ville fortsätta den dialogiska formen som var en grund för trygghetsskapande för hela gruppen. Vi hade även samtal vid varje tillfälle under rasterna där vi frågade deltagarna om deras syn på språkinläring, scenariobaserad undervisning och deras behov av kommunikation.

3.6 Grödor mellan hemländer

3.6.1 Observationer och narrativa studier

Odlingsföretag för studiebesöken valdes utifrån företagets möjlighet för att ta emot besök samt odlingsinriktning. Studiebesöken i yrkesodlingarna hade tre huvudsyften, nämligen

- 1- Att se kulturväxter som en länk mellan det forna och det nya hemlandet
- 2- Att bekanta sig med teknologier och teknologiska lösningar som används i professionell svensk trädgårdsproduktion och
- 3- Att vidga den geografiska horisonten i Sverige och komma utanför hemkommunen.

Besöken anordnades till Spisa, Lödde Handelsträdgård och Viken tomat samt till Universitets campus i Alnarp (Tabell 2).

Tabell 2: Besöksmål för studiebesöken

Företagets namn	Plats	Företagets inriktning	
Spisa Trädgårdsmästare ns kryddor Viken Tomater Sveriges Lantbruks- universitet		Gröda	Odlings- inriktning/ odlingssystem
	Helsingborg	Kryddväxter	Växthus
	Löddeköpinge	Krydd- krukväxter	och Växthus och friland
	Viken	Tomat	Växthus
	Alnarp	Utbildning/försöks- anläggningar	Växthus, Tunnel och frilandsland

För dessa besök användes berättande analys (narrative analyses) som metod (Earthy & Cronin 2008). I den användes deltagarnas observationer och berättelser om deras upplevelser och observationer som grund. Efter varje besök ställdes frågor till deltagarna om besöket och deras upplevelser samt kunskapsinhämtning.

3.6.2 Produktionsunderlag för nya grödor

Produktionsunderlaget omfattade två delar

- 1) pilotförsök med Tossajute, jute mallow (*Corchorus olitorius*) och okra (*Abelmoschus esculentus*) som modellväxter
- 2) enkätundersökning som underlag för marknadspotential för dessa två grödor

Studier med produktionsunderlag genomfördes inom ramen för ett MSc arbete¹.

3.6.2.1 Pilotförsök

3.6.2.1.1 Odlingskrav för Tossajute (Jute mellow) och Okra

Tossajute, Jute mallow (*Corchorus olitorius*) och okra (*Abelmoschus esculentus*) är två grönsakssorter vanligt förekommande i mellanösterns matkultur. Det arabiska namnet för Jute mallow är molokhia och för Okra är bamja. Bladen på en Jute mallow växt används i matlagning medan frukten förbrukas i Okras växt (Bild1).

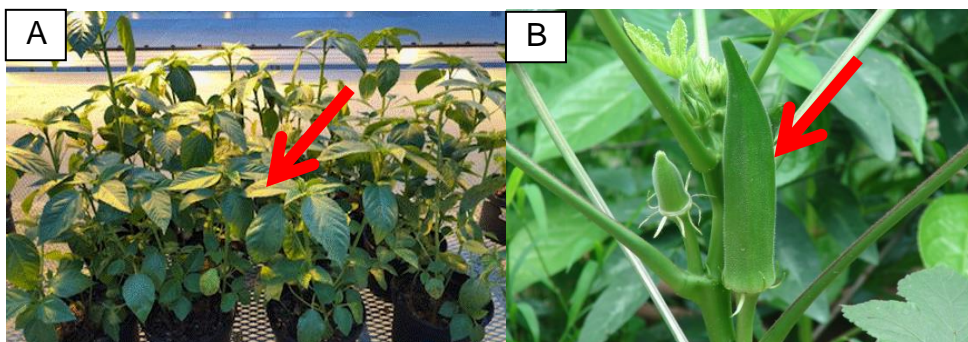


Bild 1.(A) Tossajute, Jute mallow blad och (B) Okras frukt som förbrukas i mellanösterns matlagingskultur (Foto: S. Khalil)

Båda växtslagen odlas med frösådd och är värmekrävande, Jute mallow odlas i temperaturer mellan 20-35 °C. medan Okra kräver högre temperaturer 30-35 °C (Rubatzky 1997). De kräver hög fuktighet och näringsrik och väl-dränerad jord. Efter en odlingsperiod på ca två månader kan skörden av Jute Mallow starta. Det är en perenn växt och båda blad och stam ingår i skörden. Okra däremot börja blomma efter ca två månader och tidsspänn för fruktbildning och skörd kan vara lika lång (Rubatzky 1997).

3.6.2.1.2 Försöksutförande

Försöket utfördes i växthusanläggningar vid SLU-Alnarp. Fokus i försöken var på val av lämpliga odlingssubstrat och gödslingsstrategier. Två kommersiellt tillgängliga odlingssubstrat, Medelhavstorvsubstrat (MPS) och torvsubstrat för grönsaksodling (VPS) (www.Plantagen.com) användes. Huvudbeståndsdelarna i MPS var svagt sönderdelad torv (H2-4), starkt sönderdelad torv (H6-8), bark, lera, grov, sand, kalk, mineralgödsel, mikronäringsämnen (tabell 3).

¹ Shadia Awad (2017) Blueprint for Cultivation of Jute Mallow (Corchorus olitorius) Under Swedish Conditions”

<http://stud.epsilon.slu.se/>

VPS bestod av svagt sönderdelad torv (H2-4), mycket sönderdelad torv (H6-8), sand, lera, kalk, kycklinggödsel. För gödningsdelarna användes en organisk gödsel, ko-gödsel (CM) och en oorganisk (NPK). Näringshalten i CM (Econova Garden AB, Åby, Danmark) var N (2%), P (1,5%), K (1,7%) och Mg (0,8%). NPK-gödselmedel (Svenska Foder AB, Linköping) innehöll 11% N, 5% P och 18% K.

Table 3: Egenskaper hos de använda substraten, medelhavs torv substrat (MPS) och torvsubstrat för grönsaksodling (VPS)

Substratets egenskaper	Enhet	VPS	MPS
PH		5.5-6.5	5.0-6.5
Iledningstal	mS/cm	45	40
Densitet	kg/m ²	450kg/m ²	490kg/m ²
Organisk halt	%	>40% / ts	>70% / ts
Total kväve (NO ₃ -N+ NH ₄ -N)	mg/l	160	190
Fosfor	mg/l	45	50
Kalium	mg/l	290	220
Magnesium	mg/l	220	150
Svavel	mg/l	160	100
Kalcium	mg/l	250	150
Mangan	mg/l	15	20
Järn	mg/l	80	140
Bor	mg/l	0.3	0.5
Koppar	mg/l	0.2	1.8
Zink	mg/l	5	5.3
Molybden	mg/l	0.2	1.5

Försöken utfördes under en period på två månader för Jute Mallow och tre månader för Okra. De upprepades över tid. Krukor (1,5 L) användes och varje kruka fylldes med antingen MPS eller VPS. Varje substrat utsattes för tre olika behandlingar;

- (1) kontrollbehandling utan ytterligare gödseltillförsel;
- (2) behandling med substrat och CM och
- (3) behandling med substrat och NPK.

Gödselmedel tillsattes en vecka innan sådden där CM tillsattes med 8,8g per kruka och NPK tillsattes med 6,2g per kruka.

Odlingsförhållanden i växthuset för Jute mallow var 20 °C och 30 °C för Okra. Odlingskammaren hade en luftfuktighet på 75% och plantonas belystes i 16 timmar med high sodium pressure lampor och ljusintensitet på 160 µmol/ms/s. Plantorna vattnades varannan dag och därefter hade odlingssubstraten en vattenhalt mellan 45-55%. Pilotförsöket genomfördes som blockförsök, med 3 block och fyra upprepningar per behandling.

Utvecklingsstadier, mängden växtbiomassa och planthöjd registrerades. Tillväxt utvärderades med hjälp av BBC skalan (Meier, 2001). I skalan räknas 0 = groningen; 1 = bladutveckling (huvudskott); 2 = bildning av sidoskott; 3 = skottutveckling (huvudskott); 4 = utveckling av skörd och färdig utvecklade vegetativa växtdelar 5 = blomstrande uppkomst (huvudskott) / rubrik; 6 = blommande (huvudskott); 7 = utveckling av frukt; 8 = Mognadsstadium och 9 = senescens, början av vila

3.6.2.2 Enkätundersökning

Enkätundersökningen riktades mot företrädare för den trädgårdsnäringen, grossister samt konsumenter för att odla, sälja och handla Jute mallow och Okra. Frågeformuläret inkluderade frågor relaterade till kunskap och intresse för odling och konsumtion av Jute mallow och Okra. Undersökning omfattade också frågor om resurser som behövs för att odla dessa grönsaker.

Grönsaksodlare i Skåne valdes ut för denna undersökning. Kommunikationen av undersökningen till odlarna utfördes via e-post och i samarbete med Hushållningssällskapet. Frågeformuläret skickades till tio odlare.

Konsumenterna valdes slumpmässigt och fokus var på utlandsfödda från mellanösten. Ingen ålder specificerades hos konsumenterna men den valda gruppen omfattades av 6 kvinnor och fyra män. Undersökningen genomfördes med personlig intervju.

Representanter av fem återförsäljers företag intervjuades per telefon. Urvalet av dessa var fokuserad på stora återförsäljare i Malmö området och beroende på detta blev antal intervjued försäljningschefar fem stycken.

4. Resultat

4.1 Kontextbaserad trygghet

4.1.1 Tema 1: Kontext

Botildenborg upplevdes som en trygg mötesplats där individen bemöttes med respekt och vänlighet, utan värderingar baserat på t.ex. språkliga färdigheter, etnisk bakgrund eller kön. Deltagarna beskrev att bra arbetsledning samt tydliga ramar för arbetet är viktiga för att känna sig trygga. Personalens förhållningsätt, d.v.s. att vara inkluderande, att se individen samt tydlig kommunikation, ansågs viktiga faktorer för upplevelsen av trygghet. I Botildenborg bemöttes deltagarna med vänlighet och omtanke som gjorde att de kunde uppleva bra tid den under tiden de var med i projektet eller som en av deltagarna uttryckte sig "Då jag var här hade jag mycket bra tid här. Det fanns kärlek, vi har kärlek här och personalen är mycket bra, snälla, så jag hade det bra här". Den fysiska miljön är tilltalande och upplevs vacker både hus och trädgård. Miljön är också tillåtande och här får deltagarna fysiskt arbeta för att försköna och utveckla miljön samt odla grönsaker. När förutsättningarna är fördelaktiga skapas möjligheter för personlig tillväxt och utveckling och även ha det trevligt "det är intressant att arbeta här, man bearbetar hjärnan och det finns glädje också, man pratar och skojar med de andra på något sätt". Med alla dessa förutsättningar kan kontexten upplevas trygg och säker där det finns möjlighet att engagera sig i arbetet, lära sig nya saker eller skapa nya kontakter. Känslan av tillhörighet och gemenskap är stark både med platsen och gruppen som även uttrycks som en längtan att se Sverige som nytt hem "... jag vill bara framtid /.../ vi är i Sverige det är landet för oss, vi måste göra allting här, vi måste lära oss, lära mer om Sverige".

4.1.2 Tema 2: Odling

Att odla tillsammans upplevdes som en neutral handling utan etnisk och kulturell värdering. Utöver odlingsaktiviteter innebar odlingsarbetet förberedelser i fält för odling, t.ex. att bygga odlingslådor och staket kring odlingsfälten. Detta gav deltagarna möjlighet att utmana sig både fysiskt och mentalt, ta ansvar och genomföra aktiviteter utifrån de egna förutsättningarna och det egna intresset. Arbetet kändes inkluderande där alla fick plats oavsett kön, ålder, etnicitet eller tidigare odlingserfarenhet. Några deltagare var vana odlare medan andra inte hade satt handen i jord innan de deltog i projektet. Växter hemifrån, såsom persilja, tomat, lök, potatis och lök kunde hos somliga deltagare skapa en känsla av igenkännande av något som är familjärt som "... står för min kultur". Att känna tillhörighet och kunna vila i tryggheten öppnade för intresset vad man odlar i Sverige och på vilket sätt (odlingsteknik). Deltagarna beskrev hur de genom odlingen kan lära sig och träna språket i en verklig kontext. De berättade hur mycket går att förklara situationsbaserat, vilket är speciellt viktigt i början. De vidare beskrev hur de får ta ansvar, ta för sig och skapa vilket in sin tur bidrar till nyfikenhet och känsla av att "jag lyckas". Detta i sin tur beskrevs som att tron på sig själv och framtiden förstärks. Detta uttryckte sig även som vilja att vara självständig igenom att kunna försörja sig själv och stå på egna ben eller som en av deltagarna uttryckte det:

”Man längtar efter en anställning för att kunna försörja sig själv och inte bli beroende av försäkringskassan och leva på bidra /.../ jag tycker om att jobba och tjäna mina egna pengar”.

4.2. Språk och kommunikation

4.2.1 Scenariobaserat lärande och lärandemiljön i vårt projekt

I detta avsnitt beskriver vi verktyget ”scenariobaserat lärande” inom ramen för vårt projekt. Teman/scenarierna visade deltagarna hur språkbruket kan variera och vilka ord och formuleringar kan användas i olika samtalssituationer. Skillnaderna mellan formuleringar och ord diskuterades och emellanåt ombads deltagarna att skriva dessa ord och formuleringar på tavlan så att den verbala diskussionen kompletterades genom att de övade på att skriva nya ord och formuleringar som hade dykt upp under dialogerna. En gång hade deltagarna t.ex. en diskussion om användandet av ”i” och ”på” och ”påverka” och ”påverkad” i ca en timme medan alla utan att bli frågade gick till tavlan och skrev och motiverade hur de tänkte och skrev olika exempel. Vi (forskare och forskningsassistent) utvecklade diskussionen när det behövdes.

Scenerier visualiserade situationer som är viktig för migranter. Utifrån detta diskuterades både språkliga och sociala aspekter av temat. Diskussionen om sociala aspekter integrerades med värderingar och synen på liv och samhället. Mitt i dessa diskussioner och visualiseringar användes ord och formuleringar som deltagarna behärskade inte helt. Då förvandlades klassrummet till verkstad. Ord och formuleringar diskuterades och skrevs på tavlan. För att dessa nya ord skulle få en innebörd bad vi alla att gå till tavlan och skriva meningar med dessa nya ord. Detta var till en början ett skrämmande moment för deltagarna men kom att bli uppskattat under kursens gång.

Begrepp som exempelvis ”känna”, ”känna till” och känna (förnimma) och skillnaden mellan dessa begrepp diskuterades utförligt. Forskarteamet satt ibland och lät deltagarna själva driva diskussionerna och ingrepp bara om det var nödvändigt. ”Jag känner att jag behöver läsa mer svenska”, säger en deltagare. Någon annan ger exempel att hon känner en läkare och undrar om hon ska använda ”känna” eller ”känna till”. Forskarteamet förklarade när frågor dyker upp.

Vid ett tillfälle ombads deltagarna att skriva en liten uppsats om ett ämne som de själva fick välja. Någon skrev ett brev till en kusin som ville flytta till Sverige och sökte råd. Någon annan skrev om hemlängtan. En tredje skrev till sin familj som är kvar i Syrien. Behovet av att skriva om sina erfarenheter, känslor, sitt liv och sin verklighet är stort (se också Zachrisson 2014).

I ett annat scenario beskriver deltagarna hur deras hem såg ut i hemlandet och hur det ser ut i Sverige. Uppgiften väckte känslor hos alla deltagare samtidigt som de övar färdigheten att beskriva en plats detaljerat. Deltagarna var nyfikna på varandras beskrivningar och berättelser. De stödde och bekräftade varandra under processen. Vissa var till en början osäkra på sin förmåga och uttryckte oro, men blev uppmuntrade av de andra deltagarna till att prata mer och skriva.

Vid ett tillfälle tittade vi på en film (Sveriges bästa svensk) och vid ett annat tillfälle tittade vi på bilder (tatueringar, folkslag, piercing). Båda tillfällena skapar utrymme och intresse för diskussion. Deltagarna hade skilda åsikter om filmen och bilderna. De diskuterade, ställde frågor till forskarteamet om ord och begrepp som de inte förstod. Vi bad ibland att de går till tavlan och skriver vissa grundläggande ord och begrepp. Alla deltog i och verkade njuta av, diskussionerna. De bekräftade hela tiden att de lärde så mycket och även bekräftade varandras utveckling: "du har aldrig parta så mycket tidigare" kunde vi ofta höra de säger till varandra.

En annan situation som vi väljer för interaktion är att varje grupp tar en promenad genom staden tillsammans med forskarteamet. Promenaden går till centrum där vi sätter oss och fikar. Det blir många diskussioner om människor, om affärerna, om träden och utformningen av staden. Alla frågar och alla diskuterar. Det skapas små grupper och alla försöker hålla kontakten med forskarteamet. Under fikat blir diskussionerna mer personliga och deltagarna passar på att ställa frågor om allt möjligt. Forskarteamet svarar kort och uppmuntrar en dialogisk kontext genom att ställa frågor till alla.

Ett av scenarion handlade om att söka vård. Detta gjorde vi som ett rollspel där en i forskarteamet spelade vårdpersonal och ställde frågor till varje deltagare. Deltagarna utgick från faktiska hälsoproblem vilket bidrog till att situationerna blev trovärdiga. Även här dök upp termer och begrepp som skrevs på tavlan och diskuterades efter varje samtal exempelvis "att andas djupt", "tiden passar inte, kan jag få en annan tid", "svullen" "buken", etc. Deltagarna övade även att ringa till sin vårdcentral, förklara varför de ringer och boka en tid.

4.2.1.1 Att diskutera en roman

Det största intresset ser vi dock när vi väljer att ha en undervisningstillfälle baserad på en bok. Boken heter Nej och åter nej av den norska författaren Nina Lykke. Vi väljer att strukturera samtalet om boken i tre delar. Vi delar tavlan i tre delar och skriver tre rubriker: början av romanen, mitten på romanen och slutet på romanen. Under första delen berättar vi om den inledande delen av romanen. Sedan stannar vi och frågar efter reflektioner. Reflektionerna blir många. Intresset att uttrycka sig är enormt. Nya ord dyker upp, vi stannar och diskuterar orden. Vi vänder upp och ner på betydelsen av ord och fras. Alla är involverade och reflekterar kring romanens innehåll och ordens betydelse. Ordet "kluven" till exempel diskuteras utförligt. Även moraliska och sociala perspektiv diskuteras. Deltagarna är inte eniga kring huvudpersonernas agerande i romanen men diskuterar på ett vänligt och skämtsamt sätt. För första gången går de själva till tavlan och skriver ord och begrepp utan att vi ber dem. De pratar mer flyttande (jämfört med första tillfället) och självsäkerheten är betydligt tydligare.

Intervjuerna visar att deltagarna själva finner SBL som en tillfredställande och utvecklande metod för språkinläring och kommunikativ kompetens.

Du har aldrig pratat så mycket (kommentar som de gav varandra);
Vi pratade aldrig så mycket tidigare;

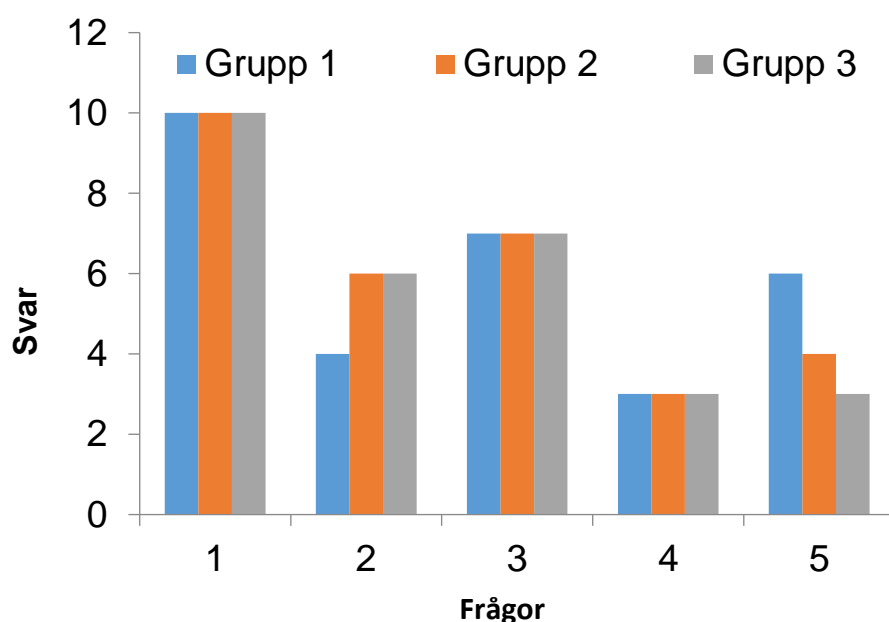
Här lärde vi oss att prata;
Det var kul att lära sig språket så här;
Det är annorlunda jämfört med den undervisning vi har på andra stället;
Vi vill fortsätta lära oss språket så här;
Vi gillar verkligen diskussionerna;
För första gången vågar jag prata med andra;
Vi vill öva mer på olika situationer som vi gjorde här med er ”.

Alla var eniga att den kombinationen att samtala och skriva på tavlan hade hjälpt dem att utveckla sitt språk för första gången. Deltagarna berättade att de aldrig hade pratat så mycket under liknande utbildningar. Den trygga miljön diskuterades av alla deltagare och alla utan undantag ville gärna ha en fortsättning på utbildningen.

4.3. Grödor mellan hemländer

4.3.1 Observationer och narrativa studier

Studiebesöken var väldigt uppskattade av alla 28 deltagarna i de tre grupperna som omfattades i studien. Med skala 1- 10, fick frågan om vad de tyckte om studiebesöken en gradering på 10 (Figur 3 och fråga 1). Vid frågan om vad de visste om odling i allmänt (Figur 3 och fråga 2), hade svaren ett medikalt mått mellan 4-6. Medelmåttet hade också frågan kring om de känner igen grödorna vid besökta företaget med det som odlas i deras hemländer (Figur 3 och fråga 3). Kunskapen om odling och odlingstekniken (fråga 4) samt användning av grödorna i de besökta företagen i egen matlagning (fråga 5) hade en låg score hos deltagare i alla tre grupper (Figur 3). Dock visade svaren i grupp 1 högre gradering när det gäller fråga 5 jämfört med de andra grupperna.



Figur 3. Deltagarnas (28 stycken) svar i de olika grupperna på frågor kring studiebesöken bedömda enligt skala 1-10.

Yrkesmässig trädgårdsodling i Sverige och odlingsföretagens tekniska design var aspekter av intresse. Införa nya grödor i odlingskulturen var något som deltagarna önskade samtidigt önskade de sig att få jobb i nåt av dessa företag.

Att komma utanför Malmö var deltagarna imponerade av. Det visade sig att de hade låg lokalgeografisk (Skåne) kunskap och orientering. Kunskap om odlade växtslag (kulturer) upplevdes också som intressant och vissa kunde känna igen dem från hemlandet. Att uppleva universitetsmiljön var mycket uppskattat.

4.3.2 Produktionsunderlag för nya grödor

4.3.2.1 Pilotförsök

Jute Mallow grodde snabbare i MPS jämfört med VPS. Denna observation registrerades under den första odlingsveckan (Tabell 4). Men vid bladutvecklingen hade skillnaderna jämnts ut. Baserat på bildning av sidoskott, visade resultaten signifikanta ($p < 0.001$) och högre sidoskottutveckling observerades i VPS jämfört med MPS (Tabell 4). Tillväxten när det gäller bildning av huvudskott också högre i VPS jämfört med MPS. Resten av utvecklingsstadierna var inte aktuella i tossajuteutveckling eftersom växten utvecklar bara blad och inga blommor (Bild 1).

Tabell 4: Utvecklingsstadierna i % hos Jute mallow enligt BBCH-skala (Meier, 2001). Plantorna odlades i torvbaserat substrat för grönsaksodling (VPS) eller medelhavstorvsubstrat (MPS). VPS eller MPS var gödslade med antingen kogödsel (CM) eller NPK gödselmedel.

Utvecklingsstadierna	VPS	VPS+ CM	VPS+ NPK	MPS	MPS+ CM	MPS+ VPK
Groning (0)	48	48	42	60	58	52
Bladutveckling (1)	60	59	57	61	58	58
Bildning av sidoskot (2)	60	80	78	85	89	86
Skottutveckling (3)	75	81	77	86	93	89
Utveckling av skördbara vegetativa växtdelar (4)	83	90	87	90	95	91

Utvecklingsstadierna av Okra var snabbare i VPS jämfört med MPS under hela odlingsperioden (Tabell 5). Blomningen var också snabbare i VPS jämfört med MPS (Tabell 6). Gödsling påverkade också utvecklingsstadierna som var snabbare i VPS med CM gödsling jämfört med NPK (Tabell 5).

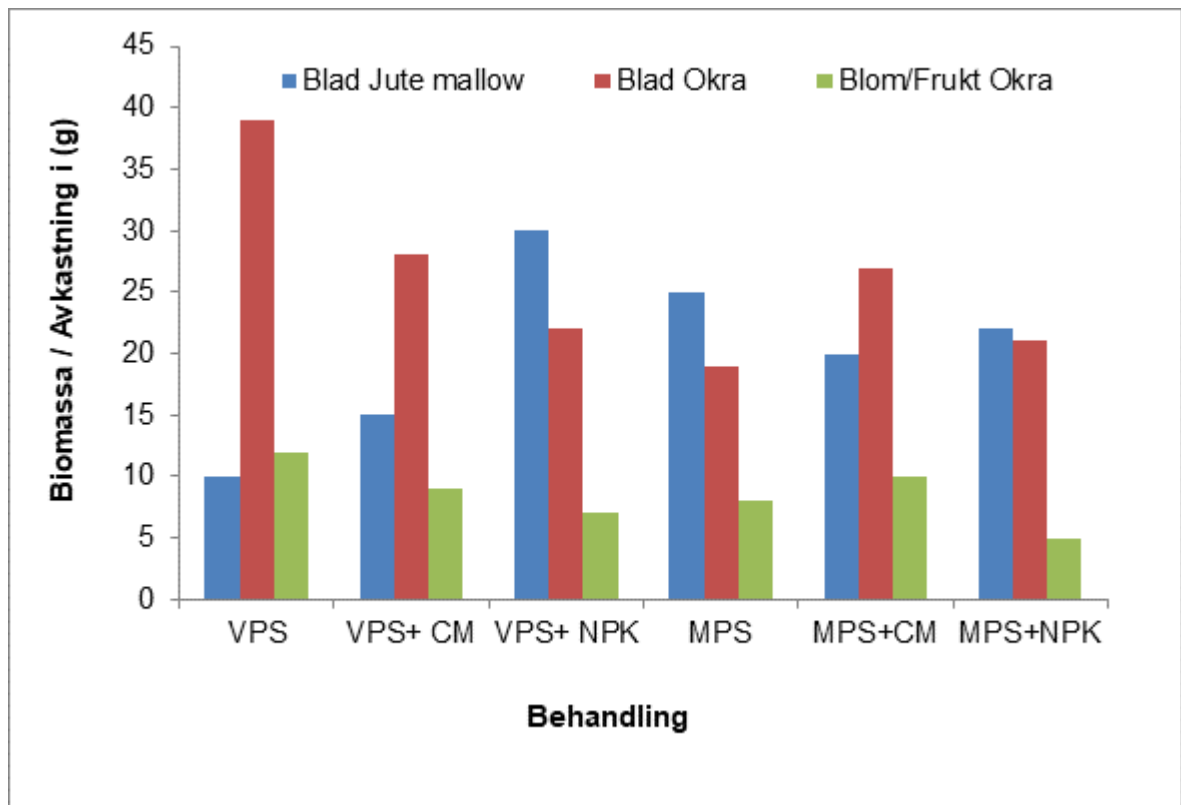
Tabell 5: Utvecklingsstadier i % hos Okra plantor enligt BBCH skala (Meier, 2001). Plantorna odlades i torvbaserat substrat för grönsaksodling (VPS) eller medelhavstorvs substrat (MPS). VPS eller MPS var gödslade med antingen kogödsel (CM) eller NPK gödselmedel

Utvecklingsstadier	VPS	VPS+ CM	VPS+ NPK	MPS	MPS+ CM	MPS+ VPK
Groning (0)	65	78	72	47	53	51
Bladutveckling (1)	66	74	79	62	68	67
Bildning av sidokot (2)	83	95	88	75	82	80
Skottutveckling (3)	88	97	89	79	85	79
Utveckling av skördbara vegetativa växtdelar (4)	89	96	90	82	85	81
Blomuppkomst (5)	85	93	85	76	84	80
Blomutveckling (6)	87	95	91	77	85	83
Utveckling av frukt (7)	91	97	91	75	81	80

Biomassa i forma av blad hos Jute mallow Okra skiljde också sig mellan odlingssubstraten och växtslagen. Båda växtslagen hade högre avkastning i VPS jämfört med MPS (Figur 4) när det gäller blad hos Jute mallow eller fruktsättande blommor hos Okra. Kogödsel har en bra effekt på blad tillväxt hos båda tossajute och Okra. Mängd blommor på Okra som började sätta igång frukt var högre i VPS substratet utan gödsel

Resultat från pilot försöket är inhämtade från ett master arbete¹

¹Shadia Awad (2017) Blueprint for Cultivation of Jute Mallow (Corchorus olitorius) Under Swedish Conditions” <http://stud.epsilon.slu.se/>



Figur 4: Biomassa/ avkastning i (g) torrvt hos Jute mallow blad odlades i torv substrat för grönsaksodling (VPS) eller medelhavs torv substrat (MPS). VPS eller MPS var gödslade med antingen kogödsel (CM) eller NPK gödselmedel

4.3.2.2 Enkätundersökning

Enkäten visade att det finns lite eller ingen kunskap om tossajute och Okra hos odlare. Intresse för odlingen och konsumtion av grönsaker varierade. Dessa produkter finns endast i arabiska affärer, tossajute säljs båda i torr- och i fryst form. Okra säljs i fryst form. Konsumenten är intresserad av lokal producerade varor och bättre kvalitet.

För grossisten är de höga importkostnaderna och den minskade produktkvaliteten ett bekymmer. Dessa upplevs främst bero på transport och intresset för lokalproduktion av dessa grönsaker hos återförsäljare och konsumenten ökar. Men 80% av grossisterna vill ha import av Jute Mallow och Okra från utlandet, eftersom de är rädda för att smaken av dessa grönsaker kan förändras under svenska odlingsförhållanden. Också produktionskostnaderna i Sverige förväntas att bli högre.

Med fokus på odlarnas svar saknar 40% av odlare information om odling av tossajute och Okra, hur den tillagas eller ätas och om den säljs i Sverige eller inte. Cirka 20% av odlarnas svar uppgav att odla dessa grönsaker i Sverige behöver fakta och bakgrund information om avkastningspotential, användningsområden och dess odlingsframgång under svenska förhållanden och om konsumenternas intresse och antal. Responderande odlare var generellt intresserade att odla dessa grönsaker men påpekade samtidigt att det behövs mer kunskap om odlingskraven och ekonomiskt stöd för att utföra det. Emellertid tror 40%

av odlarna att odling av tassajute och okra inte kommer att lyckas på grund av dess krav på hög temperatur och varmt väder, men 20% av odlarna var intresserade av att vara de första som odlar om frön finns tillgängliga. Odlarna uppgav också att det alltid finns svårigheter att införa ny gröda och ny smak till kunderna.

4.3. Arbete och tillväxt

Effekt på tillväxt och arbete resulterade som följd av samarbete mellan projektet "Tillväxt och trygghet genom odling och projektet Växtplats Rosengård. Av 28 deltagare fick 17 personer praktikplatser på företag och 8 fick anställning.

5. Diskussion

Tillgång till arbete innebär en trygghet i vardagen som leder till ett tryggare och starkare samhälle. För att utlandsfödda personer ska känna trygghet i vardagen behövs strategier som kan ta bort hinder och barriärer för etablering i arbetsmarknaden såsom språkutveckling och social kompetens samt socialt nätverk. I detta sammanhang indikerar våra resultat betydelsen av en fast punkt eller plats såsom Växtplats Rosengård och Botildenborg som kan bidra till trygghet och meningsfull kontext där känslan av tillhörighet växer fram vilket i sin tur öppnar upp för lärande och kontaktskapande. Behovet och uppskattning att tillhöra och jobba i en grupp var tydligt uppskattad av alla deltagare. Att ha planerade aktiviteter som ger nytta och resultat uppskattades också av deltagarna. I arbete med utlandsfödda kan dessa resultat vara av betydelse till arbetsförmedling tex för att skapa fler mötes- och träff punktar med målinriktad verksamhet som gynnar språket och kontextbaserade aktiviteter.

Odling som ett koncept fungerar som ett trygghetsskapande verktyg eftersom den kan skapa miljöer för att kunna använda språket och utveckla sitt eget kommunikationsspråk. Till skillnad från alla andra områden, kan odling kopplas till inte bara mat produktion utan också matlagning och mat och hälsa (Eriksson 2014). Våra resultat visar också på möjligheten att kommunicera odling över ålders- och könsgrensarna. Grupperna som ingick i studien omfattade unga liksom gamla deltagare samt män och kvinnor. Intresset för odling, odlingsaktiviteter och tekniker väcktes hos dessa deltagare och var tydligt under de studiebesöken. Detta indikerar ytterligare på möjligheten för etablering i arbete inom odling oavsett ålder och kön.

Den svenska arbetsmarknaden fortsätter sin jakt och efterfrågan på nya arbetskrafter båda på offentlig och privat sektorn (Hansen 2018). I sin studie om arbetsmarkandutsikterna i Skåne län indikerar Hansen (2018) på en prognos som pekar på fler jobb i arbetsmarkand samt på fler jobb till kvinnor. För att utlandsfödda personer ska inkluderas i denna prognos, kommer färdigheter i svenska språket spelar en viktig roll. Vår studie visar på att scenariobaserat lärande kan vara ett verktyg för en effektivare undervisning och kommunikation i svenska språket och som kan tillämpas av aktörer inom SFI undervisning.

5.1 Kontextbaserad trygghet

Sammanhanget/kontexten är avgörande för att skapa förutsättningar för personlig utveckling, nätverkskapande och framtidsplaner. Det är tydligt att deltagarna uttrycker mekanismer som kännetecknar platsanknytning (Scannell and Gifford, 2010) d.v.s. plats, person och process där platsen är Botildenberg, personen är deltagaren i projektet Växtplats Rosengård och processen handlar om hur en trygg plats. Botildenberg blir en meningsfull plats för deltagarna igenom familjaritet och delaktighet. Deltagarna lyfter fram aspekter som familjaritet dvs. igenkännande av växter från ursprungslandet som gör att de fattar intresse för nya landet och igenom odling öppnas det nya möjligheter lära sig om svensk mat, kultur och språk. Det öppna och välkomnande förhållningsättet som råder i Botildenberg visar sig bli en källa till glädje, gemenskap och känsla av tillhörighet. Giuliani (2003) menar att en av flera viktiga funktioner av platsanknytning är känslan av tillhörighet vilket i sin tur kan minska känslan för utanförskap och social isolering som har uttryckts vara en utmaning för nyanlända inom etableringsuppdraget (Ikonen, 2015). Genom meningsfulla aktiviteter som erbjuds i Botildenberg får deltagarna utmana sina färdigheter och därigenom uppleva känslan av att lyckas. Detta kan även tolkas som om att ha kontroll och att njuta av genomförda aktiviteter dvs. att deltagaren kan uppleva självbelönande värde av genomförda meningsfulla aktiviteter (Persson et al., 2011). Som Aubin et al (1999) lyfter fram så kan meningsfulla aktiviteter bidra till ökat självförtroende och förbättra individens självbild. Deltagarna i Växtplats Rosengård visar vilja och förmåga för att kunna träda in på den svenska arbetsmarknaden och bli ekonomiskt självförsörjande och självständig i det nya hemlandet Sverige. Projektet Växtplats Rosengård visar på potential att kunna stödja hållbar integration av utlandsfödda som står långt ifrån arbetsmarknaden.

5.2 Språkutveckling och scenario baserad lärande

Vuxna migranter är generellt inte unga studenter som flyttar till ett annat land för att lära sig ett andra språk i syfte att delta i högre studier. De behöver språket för socialt deltagande och för att hantera praktiska vardagssituationer (Zachrisson, 2014).

Verkligheten som presenteras i undervisningen i klassrummet bör motsvara språkinlärarnas behov och intressen. Undervisningen i svensk kultur bör ha en mindre roll för att lämna utrymme för användning av metoder som ger språk och kommunikativ kompetens. Nya pedagogiska metoder bör övervägas, problematiseras, användas och utvärderas kritiskt och kontinuerligt. Språkelever måste ha möjlighet att påverka undervisningssituationen. Lärandekontexten måste förankras i deltagarnas sociokulturella bakgrund och tidigare erfarenheter. Språkelever känner sig mer inkluderade om klassrumsundervisningen delvis var baserad på deras tidigare kunskaper och deras behov av kommunikation. Mot bakgrund till dessa faktorer scenario baserad undervisning visar sig vara en lämplig metod för tillägnandet av nya ord

och fraser, kommunikativ kompetens och problematisering av både språk och sociala aspekter.

Scenariobaserat andraspråksinlärning är en lämplig metod för vuxna utlandsfödda personer eftersom metoden är baserad på dialoger och interaktion vilket skapar möjlighet för kommunikativ kompetens. Själva idén att scenariobaserade språkinlärning förankras i utlandsföddas vardagliga liv leder till en mer produktiv lärandemiljö där vuxna migranter får nya redskaps och mer självförtroende för att klara av kommunikativa situationer i migrationssamhället.

5.3 Grödor mellan hemländer

I vår studie är ökad förståelse om inte bara vad som odlas utan också hur det odlas är en faktor som spelar stor roll i deltagarnas trygghetsutveckling. Att känna igen grödorna som odlas i hemlandet och högteknologisk applikation till dess odling här förstärkte också trygghetskänslan hos dem. Vid rekrytering av deltagare till Växtplats Rosengård uppgav Xenofilia lågt intresse för odling hos utlandsfödda svenska. Studiebesök till odlingsföretag gav deltagarna en Aha upplevelse som väckte intresse för ett arbete och praktik vid dessa företag (Figur 3). Detta indikerar betydelsen av samhällsorientering och förstärkning av den sociala kompetensen hos utlandsfödda svenskar i etableringsarbete.

Att vidga den geografiska horisonten i Sverige och komma utanför hemkommunen en aspekt som skapade nyfikenhet och trygghet hos deltagarna, där utveckling av social kompetensen spelar en stor roll. Social kompetens innebär utveckling av kompetens och kunskaper som främjar personlig utveckling, utbildning, sociala nätverk och förståelse för kultur och samhällets rammar. Lindstein (1980) menar att social kompetensen präglar individens miljö och byggs upp av den enskilda individen genom erfarenhet, kunskapsutveckling samt utveckling av umgängeskodar. Rollen av individens sociala kompetens blir viktigare vid flytten till ett annat land och en annan kultur. Detta för öka tryggheten hos individen samt möjligheten att lätt orientera sig i det nya samhället.

Produktionsunderlaget för nya grödor såsom Okra och Jute mallow visar på möjligheten att odla dessa grödor i växthus i Sverige. Det är dock viktigt att påpeka, att det genomförda pilotförsöket enbart är en grov screening. För att som odlare kunna se en potential i att odla dessa kulturer under svenska betingelser, behöver odlingsfaktorerna definieras på ett distinktare sätt än det gjorts och optimeras. Samtidigt skapar det utvecklade underlaget en ökad trygghet hos återförsäljare och konsumenter när det gäller ökad möjlighet för lokalproduktion och självförsörjning.

5.4 Tillväxt och arbete

Att några deltagare fick praktikplatser och anställningar förstärker betydelsen av trygghetsskapande faktorer som lyfts upp i det arbete.

6. Slutsatser

1. Mötesplatser, kontext är av stor betydelse i trygghetsskapande
2. Odling som koncept kan vara ett bra och fungerande verktyg för att skapa trygghet och tillhörighet
3. Strukturerad verksamhet och platstillhörighet för att utföra etablerings- och integrationsverksamhet är stödverktyg i tryggheten hos nyanlända
4. Ökad förståelse om inte bara vad som odlas utan också hur det odlas är en faktor som spelar stor roll i deltagarnas trygghetsutveckling
5. Att vidga den geografiska horisonten i Sverige och komma utanför hemkommunen för att utföra studiebesök och liknande skapar nyfikenhet och förstärker trygghet hos deltagarna
6. Sociala nätverk är ett effektivt verktyg för att öka nyanländas kunskap om svenska grödor samt intresse för odling
7. Scenariobaserat andraspråksinlärning är en lämplig metod för vuxna migranter eftersom metoden är baserad på dialoger och interaktion vilket skapar möjlighet för kommunikativ kompetens.
8. Odlingförutsättningar i Sverige är lämpliga för odling av nya grödor såsom Okra och Jute Mallow. Dock ökad kunskap om dessa grödor hos odlare behövs
9. Deltagarna som ingår i projektet "Växtplats Rosengård" har ökad möjlighet till att få arbete vilket kan leda till ökad tillväxt
10. Förankring av resultat och utvecklingsmöjligheter i arbetet med integration av nyanlända hos beslutförfattare, myndigheter och organisationer är av angelägenhet

6. Referenser

1. Andersson, Kent (2003) Vidare vägar och vägen vidare – svenska som andraspråk för samhälls- och arbetsliv. SOU 2003:77.
2. Antonovsky, A. (2007). Hälsans mysterium [The Mystery of Health]. Stockholm: Natur och Kultur. (In Swedish).
3. Arbetsförmedlingen: the Swedish Public Employment Services, (2018). <https://www.arbetsformedlingen.se/Globalmeny/Other-languages/About-us.html>
4. Aubin, G., Hachey, R. and Mericer, C. (2014). Meaning of daily activities and subjective quality of life in people with severe mental illness. *Scandinavia Journal of Occupational Therapy*. 6:2, 53-62, DOI: 10.1080/110381299443744
5. Björngren C. & Carlzén, K. (2015). Inledning MILSA (Introduction MILSA). In MILSA– stödplattform för migration och hälsa. Grunden läggs (MILSA support for migration and health. Foundations built). Malmö Institute for Studies of Migration, Diversity and Welfare (MIM), Malmö University, Länsstyrelsen Skåne.
6. Earthy, S. & Cronin, A. (2008). Narrative analyses. Chapter 21 in N. Gilbert (ed) (2008) *Researching Social Life*, 3rd Edition, London: Sage.
7. Ekberg, J.& Gustafsson, B. (1995). *Invandrare på arbetsmarknaden*. Stockholm: SNS Förlag.
8. Ennis, C. D., & Chen, S. (2012). Chapter 16: Interviews and focus groups. In Armour & D. Macdonald (Eds.), *Research methods in physical education and youth sport* (pp. 217 - 236). New York: Routledge.
9. Eriksson, AK. (2014). Trädgårdsterapi för personer med psykisk ohälsa- En litteraturstudie utifrån ett arbetsterapeutiskt perspektiv Institutionen för Hälsovetenskaper. Arbetsterapeutprogrammet (<http://lup.lub.lu.se/luur/download?func=downloadFile&recordId=5157785&fileId=5157789>)
10. Giuliani, M.V. (2003). Theory of attachment and place attachment. In M. Bonnes, T. Lee, and M. Bonaiuto (Eds.), *Psychological theories for environmental issues* (pp.137-170). Aldershot: Ashgate.
11. Hansen, A. (2018). Arbetsmarknadsutsikterna- Prognos för arbetsmarknaden 2019. www.arbetsformedlingen.se
12. Ikonen, A.M. (2015). Perspektiv på etableringsprogrammet, Hälsa och välbefinnand. Nyanlända migranternas roster [Perspectives on the introduction program health and well being: voices from newly arrived migrants]. Malmö Institute for Studies of Migration, Diversity and Welfare (MIM), Malmö University (in Swedish).
13. Jahoda, M. (1982). *Employment and Unemployment: A Social-Psychological Analysis*. Cambridge: Cambridge University Press: 1982.
14. Janick, J. (1992). Horticulture and human culture. In: D.Relf (ed.), *The Role of Horticulture in Human Well-Being and*

- SocialDevelopment: A National Symposium. Timber Press, Portland, OR.
15. Kindley, R. W. (2002). Scenario-Based E-Learning: A Step Beyond Traditional E-Learning, http://www.Astd.org/LC/2002?0502_kindley.htm
 16. Lindstein, T (1980) Att utveckla social kompetens Gotab, Stockholm
 17. Lewis, C.A. (1996). Green nature/Human Nature: the meaning of plants in our lives, University of Illinois Press, Champaign.
 18. Marshall, C. & Rossman, G. B. (2011). Designing Qualitative Research (5th ed.). Thousand Oaks, CA: Sage Publications
 19. Maslow, A.H. (1943). "A theory of human motivation". *Psychological Review*. 50 (4): 370–96.
 20. Pálsdóttir, A. M., Persson, D., Persson, B. & Grahn, P. (2014). The Journey of Recovery and Empowerment Embraced by Nature — Clients' Perspectives on Nature-Based Rehabilitation in Relation to the Role of the Natural Environment. Special issue: Health benefits of nature, *International Journal of Environmental Research and Public Health* 11(7):7094-7115.
 21. Persson D, Andersson I, Eklund M. Defying aches and reevaluating daily doing: Occupational perspective on adjusting to chronic pain. *Scandinavia Journal of Occupational Therapy*, 18:188–97.
 22. Rubatzky, V. E. (1997). World vegetables: principles, production, and nutritive values. 2. ed. New York, N.Y.: Chapman & Hall
 23. Sahlin, I. & Machado, N. (2008). Diskriminering och exkludering. En introduktion. *Socialvetenskaplig tidskrift* nr 3-4
 24. Scannell, L., and Gifford, R. (2010). Defining place attachment: A tripartite organizing framework. *Journal of Environmental Psychology*, 30, 10-10.
 25. SCB 2018. <https://www.ekonomifakta.se/fakta/arbetsmarknad/integration/arbetsloshet-utrikes-fodda/>
 26. SCB 201a. <https://www.scb.se/hitta-statistik/statistik-efter-amne/befolkning/befolkningens-sammansattning/befolkningsstatistik/>
 27. SCB 2019b. <https://www.scb.se/hitta-statistik/sverige-i-siffror/manniskorna-i-sverige/utrikes-fodda/>
 28. Schwandt, T. (2001). Dictionary of qualitative inquiry. 2nd ed. Thousand Oaks, CA: SagePublications.
 29. Shirkhani, S.& Fahim, M. (2011). Enhancing critical thinking in foreign language learners. *Social and Behavioral Sciences* 29:111-115
 30. Sjögren, A & Zenou, Y. (2007). Integration eller utanförskap? En teoriöversikt. *Ekonomisk debatt* nr 3, årgång 35
 31. Smith, J.A., Flowers, P. and Larkin, M. (2009). Interpretative phenomenological analysis. Theory, Method and Research. SAGE Publications Ltd., London.
 32. Strong, S. (1998). Meaningful work in supportive environments: Experience with the recovery process. *The American Journal of Occupational Therapy*. Volume 52, Number 1.
 33. Tallberg, M. (2008). Individens upplevelser av arbetslöshet En kvalitativ studie som behandlar hur arbetslösa upplever och hanterar sin situation och hur dessa upplevelser kan förklaras. <http://www.diva-portal.org/smash/get/diva2:5556/FULLTEXT01.pdf>

34. Waddell, G., & Burton, A. K. (2006). Is work good for your health and well-being? London: The Stationery Office.
35. Waldenström, Å. (2014). Att odla en matkultur - Grödor ur Irakisk, Syrisk, Turkisk och Libanesisk kokkonst som är odlingsbara i Södertälje. f Uppsats för avläggande filosofie kandidatexamen i Kulturvård, Trädgårdens hantverk och design. Institutionen för kulturvård. Göteborgs universitet
36. Örstadius, Kristoffer (2015): Rika områden blir rikare- invandrartäta får fler invandrare. Dagens Nyheter. <http://www.dn.se/nyheter/sverige/rika-omraden-blir-rikare-invandrartata-far-fler-invandrare/>
37. Zachrisson, M (2014). The invisible voices: Understanding the sociocultural influences on adult immigrants' second language learning and communicative interaction. University of Linköping.
38. Östergren, P-O. (2015). Vad är egentligen hälsa? Under kapitel 2 Hälsa i ett social hållbarhetsperspektiv. MILSA – stödplattform för migration och hälsa. Grunden läggs. Malmö högskola, Malmö