

Officern och kartografen Gerhard Buhrman ritade vid slutet av 1600-talet två kartor över Skåne. Syftet var främst militärt men kartorna är skogshistoriskt mycket intressanta genom att inte bara visa skogarnas utbredning utan också ge besked om vilka trädslag de bestod av.

Unika kartor ger besked om skogen i 1600-talets Skåne

AV JÖRG BRUNET, SOFIE WIKBERG, HÅKAN BERGLUND OCH GUDRUN BERLIN

GERHARD BUHRMAN GJORDE karteringen på uppdrag av Skånes generalguvernör Rutger von Ascheberg, strax efter det så kallade skånska kriget åren 1675–1679. Kartorna blev färdiga 1684 och 1687 och är vida överlägsna alla tidigare skånekartor. Ur militärt perspektiv var det viktigt att visa terrängens framkomlighet varför även skogarna karterades. Buhrman skiljde på fyra olika skogstyper, något som gör kartan unik: *bökeskog* (bokskog), *ekskog*, *furuskog* och *surskog* (lövskog, främst al och björk, på fuktig mark).

FÖR ATT FÅ EN BÄTTRE UPPFATTNING OM Skånes historiska skogsarealer har vi vid SLU nu digitaliserat kartornas skogsområden och för första gången beräknat arealer för de olika skogstyperna.

Buhrmans Skånekarta från 1687 överfördes till dagens karta med hjälp av en teknik som innebär att alla referenspunkter som finns på den gamla kartan placeras exakt på den plats där de finns idag. Huvudsakligen användes medeltidskyrkor som referenspunkter men även slott och herrgårdar som legat på samma plats sedan 1600-talet. Längs kartans ytterkanter användes kustlinjen och Skånes nordgräns.

Skogsområdena på kartan från 1687, som är något mer detaljerad om än inte lika vacker som den från 1684, digitaliserades därefter. Signaturen för de fyra huvudtyperna kan vara blandad på kartan och det fanns även en symbol

för inhägnad skog varför vi delade in skogen i totalt tio olika undertyper, inklusive berg och branter i anslutning till skog. Vi jämförde även Buhrmans karta från 1684 med den från 1687. I de relativt få fall där kartorna skiljde sig åt beträffande skogens utbredning, bedömde vi med hjälp av äldre lantmäterikartor vilken version som bäst motsvarade de verkliga förhållandena.

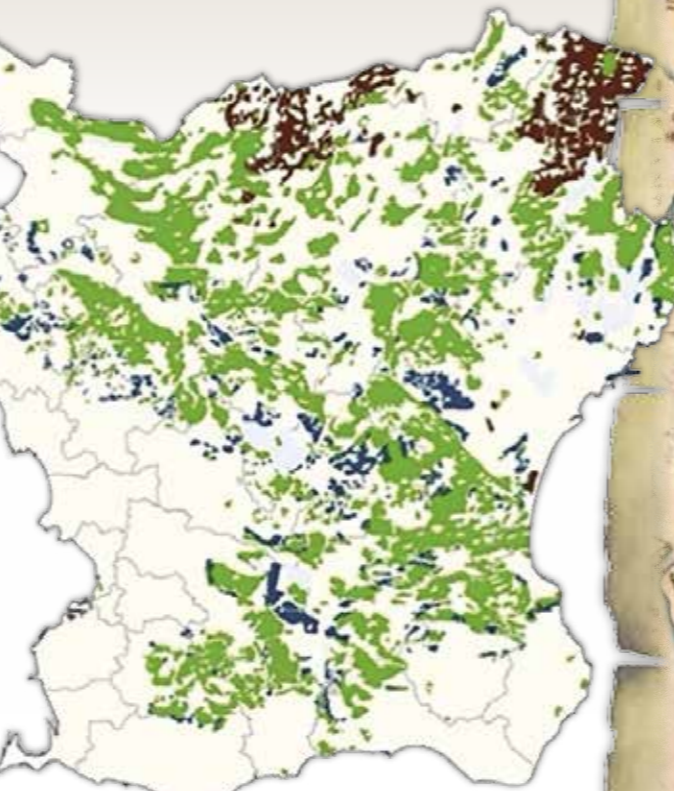
BOKSKOGEN PÅ BUHRMANS KARTOR motsvarar en areal på mer än 200 000 hektar (se tabellen). I sin avhandling om Skånes bygder år 1928 betecknade etnografen Åke Campbell bökeskog så här: "Stora sammanhängande skogspartier, i regel utmarkskogar eller allmänningar åtskiljande de olika odlingskretsarna med deras hemman, byar eller grupper av byar. Dessa vidsträckt skogar äro huvudsakligen kronoallmänningar, byallmänningar eller frälseskogar och bestå verkligen i stor utsträckning av bok, om än mindre ekbestånd här och där kunna förekomma, jämte bestånd av annan högskog".

Buhrmans kartor visar att boken var det helt dominerande skogsträdet i 1600-talets Skåne. Enligt den översiktliga skogsinventeringen, ÖSI, fanns det på 1980-talet drygt 50 000 hektar bokskog i Skåne, en fjärdedel av arealen på Buhrmans karta. De nuvarande bokskogarna ligger till stor del i samma trakter som 1600-talets bokskogar.

EKSKOGRAR UPPGÅR TILL 21 500 HEKTAR på Buhrmans karta, ungefär samma areal som dagens skånska ekbestånd på skogsmark. Om ekskogen på Buhrmans karta noterade Åke Campbell 1928, att "ekskog påträffas i mindre grupper eller stråk i direkt anslutning till större eller mindre odlingskretsar, så att byar och hemman ofta ligga bland de spridda ekbestånden. Denna ekskogens utbredning sammanhänger därmed, att en icke ringa del av ekskogarna äro *vångskogar* (ung. ångar) och alltså hägnade inägoskogar".

Många av dessa inägoskogar odlades upp under 1800-talet och en stor del av dagens ekbestånd är planterade på tidigare öppen mark.

Arealen ädellövskog på produktiv skogsmark i Skåne uppskattas enligt Riksskogstaxeringen



■ Ädellövskog ■ Surskog ■ Tallskog

Sedan Buhrmans karta digitaliserats framträder den här bilden av Skånes skogar i slutet av 1600-talet.

Arealer av olika markslag enligt digitalisering av Buhrmans Skånekarta av 1687.

Skogstyp	Areal, hektar
Bokskog	208 000
Ekskog	21 500
Surskog	44 500
Tallskog	35 500
Branter och berg	10 500
Totalt	320 000

idag till drygt 77 000 hektar. Nya resultat från Naturvårdsverkets *Nationella Marktäckedata* uppger att det finns cirka 110 000 hektar med ädellövträd i Skåne. Där ingår, förutom skogsmark, också ädellövskog i trädklädda betesmarker, parker, trädgårdar och alléer.

SURSKOG ANGES FÖR 44 500 HEKTAR på Buhrmans karta. Idag finns drygt 94 000 hektar övrig lövskog i Skåne, men endast runt 20 000 ha är klubbaskog.

Furuskog dominerade i gränstrakterna mot Småland och arealen uppgick till 35 500 hektar,



Gerhard von Buhrmans Skånekarta från 1684 är imponerande inte bara ur skoglig synvinkel. Kartan är ytterst detaljrik med landsvägar, småvägar och stigar, kyrkor, fiskelägen, vadställen och broar, kvarnar, herrgårdar, byar, städer och häradar. Mycket av det vi ser i dag går att återfinna på hans karta. Originalkartorna är deponerade och sökbara i riksarkivet: sok.riksarkivet.se

En högupplöst fil av den här publicerade kartan som verkligen tål att detaljstuderas finns på: leinsky.se/slakt/skanekartor.html

en liknande areal som dagens tallskogar i Skåne (43 000 hektar). Tallskogen har visserligen minskat i norra Skåne men mycket tall har planterats på skånska sandmarker sedan 1700-talet.

Gran förekom inte beståndsbildande i Skåne på 1600-talet men är idag den klart vanligaste beståndstypen med cirka 138 000 hektar.

Om man räknar in arealen branter och berg i skogsarealen på Buhrmans karta blir summan 320 000 hektar. Idag uppskattar Riksskogstaxeringen Skånes

produktiva skogsareal till runt 412 000 hektar. Det finns alltså mer skogsmark i Skåne idag än på 1600-talet, men trädslagsfördelningen har ändrats kraftigt, främst till bokens nackdel och granens fördel. På 1600-talet var gränsen mellan skogs- och jordbruksmark inte lika skarp som idag. Då fanns mycket träd och buskar i halvöppna ängs- och betesmarker. Idag finns istället många områden med lövträd i tätorter och runt gårdsbebyggelse. ●

Litteratur

Brunet, J. 2005. Skånes skogar – historia, mångfald och skydd. Skåne i utveckling 2005:12. Länsstyrelsen i Skåne län, Malmö.

Campbell, Å. 1928. Skånska bygder under förra hälften av 1700-talet. Lundequistska Bokhandeln, Uppsala.

Nilson, T. 2008. Buhrmans Skånekartor 1684. Ale – Historisk Tidskrift för Skåne, Halland och Blekinge nr 3-2008: 15–19.

Nilsson, M., Ahlkrona, E., Jönsson, C. & Allard, A. 2020. Regionala jämförelser mellan Nationella Marktäckedata och fältdata från Riksskogstaxeringen och NILS. Rapport, SLU & Metria.

SLU 2021. Skogsstatistik.sl.se/pxweb/sv/

Författarna

Jörg Brunet, professor i ekologi vid SLU, Inst. sydsvensk skogsvetenskap, **Håkan Berglund**, miljöanalysspecialist vid SLU, Riksskogstaxeringen, **Sofie Wikberg**, frilansbiolog och **Guðrun Berlin**, samordnare för grön infrastruktur på Länsstyrelsen i Skåne.