

Movium Fakta # I 2018



Foto: Malin Arnesson.

KONSTEN ATT GESTALTA, PLANERA OCH BYGGA EN TEMPORÄR TRÄDGÅRD

I ett samarbete mellan Skånes Dansteater och SLU Alnarp uppfördes våren 2017 en temporär trädgård på en parkeringsplats i Malmö, som skulle fungera som scenografi och scen för en dansföreställning under några försommarveckor. I detta Movium Fakta sammanfattas de särskilda krav och möjligheter som måste hanteras i en så kortlivad trädgård och arbetsprocessen, från gestaltning och planering till uppbyggnad och växtval, beskrivs.

Karin Svensson, Emma B. Jones & Carola Wingren

Wilderness – en förgänglig trädgård som illusion och scenografi

Skånes Dansteater i Malmö framförde under några veckor i maj och juni 2017 dansföreställningen *Something about wilderness and several attempts at taming beauty*. Föreställningen var förlagd till en temporär trädgård, som byggts upp på en parkeringsplats i anslutning till teaterns lokaler i Västra Hamnen.

I en europeisk undersökning framkom det att den dansintresserade kulturkonsumenten också ofta hyser ett stort trädgårdsintresse. Detta gav upphov till dansteaterns idé att skapa en föreställning kring temat trädgård och att bygga upp en trädgård där delar av föreställningen skulle spelas. Landskapsarkitekt Carola Wingren, och så småningom också landskapsarkitekt Karin Svensson, från SLU Alnarp sammanfördes med koreograferna Laïla Diallo (England) och Mélanie Demers (Kanada) och tillsammans med Skånes Dansteater påbörjades processen mot en färdig föreställning.

Arbetet tog avstamp i temat *förgänglighet* som löpte som en röd tråd genom hela processen. Kampen om stadsrummet och de gröna miljöernas berättigande i stadslandskapet blev oundvikliga frågor bland annat på grund av trädgårdens placering i Västra Hamnen. Som så många gånger i en gestaltungsprocess tog arbetet nya

vändningar längs vägen och trädgårdens huvudtema kom slutligen att handla om processer och tillstånd såsom det vilda och det kontrollerade, det äkta och det artificiella. Dessa teman skulle sedan omsättas i en konkret trädgårdsinstallation, en scenografi.

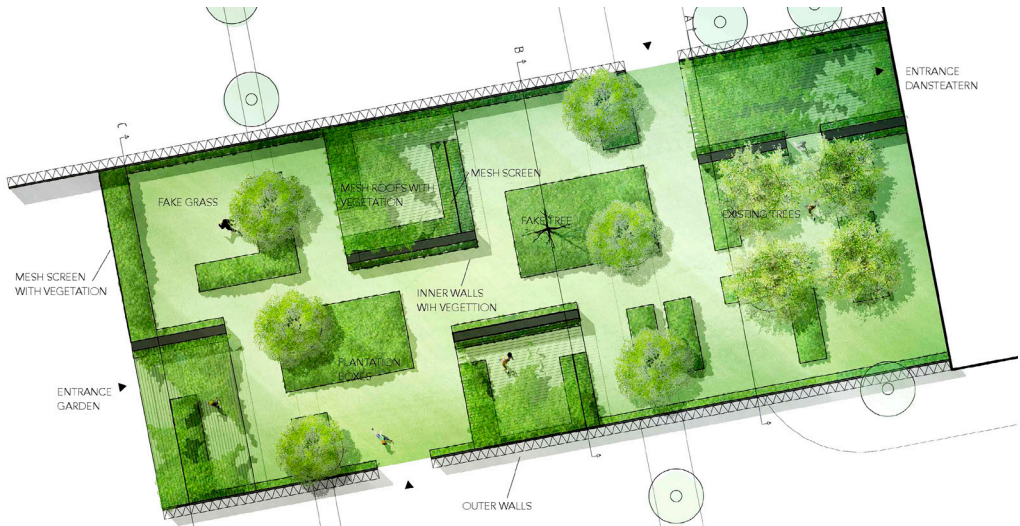
Trädgårdens varaktighet

Som så ofta när det gäller att skapa tillfälliga trädgårdsinstallationer med ett tydligt uttryck, kommer man till en punkt när abstrakta ord och tankar måste transformeras till ett konkret skissarbete, följt av konstruktionsritningar och listor på material. Då är det många praktiska parametrar som måste beaktas och vägas in. Trädgårdens varaktighet är en sådan. Mycket arbete och resurser läggs återkommande i olika sammanhang ner på trädgårdar som bara ska finnas i några få dagar, till exempel på trädgårdsutställningar som Chelsea Flower Show i England.

En trädgård med ett så kort liv ställer extremt höga krav på tajmning och precision. Den ska vara som allra bäst när bandet klipps och publiken strömmar till, men behöver egentligen inte hålla längre än just så länge som evenemanget varar. Detta är en av de största skillnaderna gentemot ”vanliga” parker och trädgårdar, där ambi-



Dansträdgården var belägen på parkeringen utanför Skånes Dansteater i Västra Hamnen i Malmö. Foto: Emma B. Jones.



Plan över Dansträdgården. Illustration: Emma B. Jones.

tionen oftast är att bygga hållbart på längre sikt. Tiden blir i det senare fallet en faktor i gestaltningen, där träd förväntas växa sig stora, planteringar sluter sig och markmaterial får patina. I en trädgårdsinstallation med en varaktighet på bara några få dagar måste det önskade uttrycket vara på plats från första stund, men också hålla till slutet. Det är naturligtvis främst växterna, ett levande och dynamiskt material, som gör detta till en stor utmaning.

Det är också ganska vanligt med temporära trädgårdar som varar en hel växtsäsong, som till exempel vid det stora evenemanget Göteborgs Lustgårdar 2008, då flera landskapsarkitektkontor, enskilda trädgårdsdesigners, konstnärer och utbildningsinstitutioner, däribland SLU Alnarp, bidrog med ett stort antal idéträdgårdar. Dessa skulle attrahera besökarna från vår till höst och det ställde förstås specifika krav på valet av växter, material och konstruktion.



Väggarna och konstgräset var på plats innan planteringarna kunde anläggas. Foto: Karin Svensson.



Träden förankrades med hjälp av spikband i skivor av plywood. Foto: Karin Svensson.

Under en hel växtsäsong hinner växtmaterialet utvecklas mycket. Det är en förändring som man måste kalkylera med genom att exempelvis planera för växter som tar över när andra vissnar eller dör. Dessutom måste växterna ges tillräckligt med livsutrymme i ordentliga växtbäddar, som kan tillgodose behovet av vatten och näring under hela säsongen.

I en väldigt kortvarig plantering är däremot krukorna och jorden som växterna levereras i tillräckligt för att upprätthålla fräschören. Ofta kan man låta växterna vara kvar i sina krukor, om de döljs väl. Allt ”fusk” är tillåtet, så länge det inte märks.

Att skapa illusioner

Nyckeln till ett lyckat resultat ligger i en god finish. Det är bara det som syns, eller på andra sätt kan förnimmas av besökaren, som i slutändan räknas. Därunder kan det gömma sig diverse innovativa konstruktioner som normalt inte hör hemma i byggda gröna miljöer. När en plats bara tillfälligt ska hysa en trädgård kan det många gånger, till exempel som i fallet med Dansträdgården, vara otillåtet att göra större ingrepp i den befintliga marken. Det innebär att växtbäddarna måste läggas ovan mark.

För att förankra högre växter som träd i en grund växtbädd utan att gräva djupt, kan rotklumpen med hjälp av spikband skruvas fast i en skiva av något slag. Med hjälp av tyngden från jord och andra växter hålls skivan och därmed trädet på plats. Andra exempel på ”fusk” kan vara att använda andra, billigare eller lättare, material istället för jord i växtbäddarna, om växterna inte förväntas behöva mer än en viss definierad mängd jord att växa i. Ett annat tillvägagångssätt är att använda specialeffekter som rök, ljud eller ljus. Ljudet av en sjungande fågel eller ett morrande odjur kan förhöja upplevelsen. En temporär trädgård handlar om att skapa en illusion – eller en scenografi, om man så vill.

Dansträdgårdens utformning

Dansträdgården vid Skånes Dansteater liknade på många sätt traditionella trädgårdsutställningars trädgårdar, men upptog en yta på hela 20 x 45 meter. Växtbäddar i ett rätvinkligt och labyrintiskt mönster formade rum och platser, där en dansföreställning med elva dansare kunde framföras och publiken på upp till 100 personer kunde cirkulera. Samtidigt som dansarna och publiken skulle ha tillräckligt med utrymme skulle vegetationen utgöras av tillräckligt stora



Väggarna kläddes med murgröna som fästes i armeringsnäten. Foto: Karin Svensson.

och täta volymer för att i huvudsak dölja vad som pågick längre bort i trädgården.

Tre av rummen var mer slutna än de övriga och med en intimare känsla. Detta åstadkoms med hjälp av väggar och tak av armeringsnät som kläddes i murgröna. Hela trädgården omgavs av tre och en halv meter höga väggar som gav känslan av en dold och annorlunda värld där bakom – en gömd oas i det karga och blåsiga omgivande stadslandskapet.

Ett av föreställningens underliggande teman handlade om förhållandet mellan det artificiella och det naturliga. I trädgården återspeglades detta genom kontrasterna mellan den otämjda vegetationen i planteringarna och det strikta formspråket däremellan. I en av planteringarna fanns också ett konstgjort träd, som i en andra

och tredje version upprepades i foajé och bakom scenen. Marken täcktes i hela trädgården av konstgräs och planteringarna fick sin naturlika karaktär genom att efterlikna naturlig skogsvegetation med jorden täckt av förna, i det här fallet en täckbark i varierande fraktion.

Dansträdgården i siffror

- 900 kvadratmeter stor yta.
- 30 kubikmeter jord.
- 650 planter murgröna.
- 400 träd och buskar.
- 2500 perenner och prydnadsgräs.

Efter rivningen återanvändes större delen av växterna i offentliga parker i Malmö.



Det konstgjorda trädet i skymningen med rökeffekt. Foto: Karin Svensson.

När den övergripande utformningen av Dansträdgården var bestämd, återstod många beslut att tas som till exempel dimensioner på byggmaterial och exakta färgnyanser på de målade ytorna. Vad gällde växtmaterialet så var det bara en enda växt som var bestämd i skisskedet, nämligen murgröna, som skulle användas genomgående i trädgården och klä in alla väggar och tak, sammanlagt över 200 löpmetrar. Den första växtbeställningen bestod av 650 extra stora murgrönaplantor i solitärkvalitet, som kom från flera odlare i Europa. Det är förstås viktigt att göra en så stor beställning av en och samma växt så tidigt som möjligt, för att försäkra sig om tillgången.

Konstruktion med speciallösningar

Att uppföra en 900 kvadratmeter stor trädgård på en befintlig parkeringsyta, som efter några veckor ska återgå till sin ursprungliga funktion, medförde en hel del speciallösningar. På parkeringen utanför Skånes Dansteater fanns ett antal befintliga träd, belysningsstolpar, cykelställ, med mera, vilka inkorporerades i trädgårdens utformning. Det fick betydelse för bland annat växtbäddarnas och entréernas placering. På parkeringen fanns också en del höjdskillnader i mark som exempelvis låga kantstöd. Dessa utjämnades med ett lager sand innan konstgräset rullades ut över hela ytan.

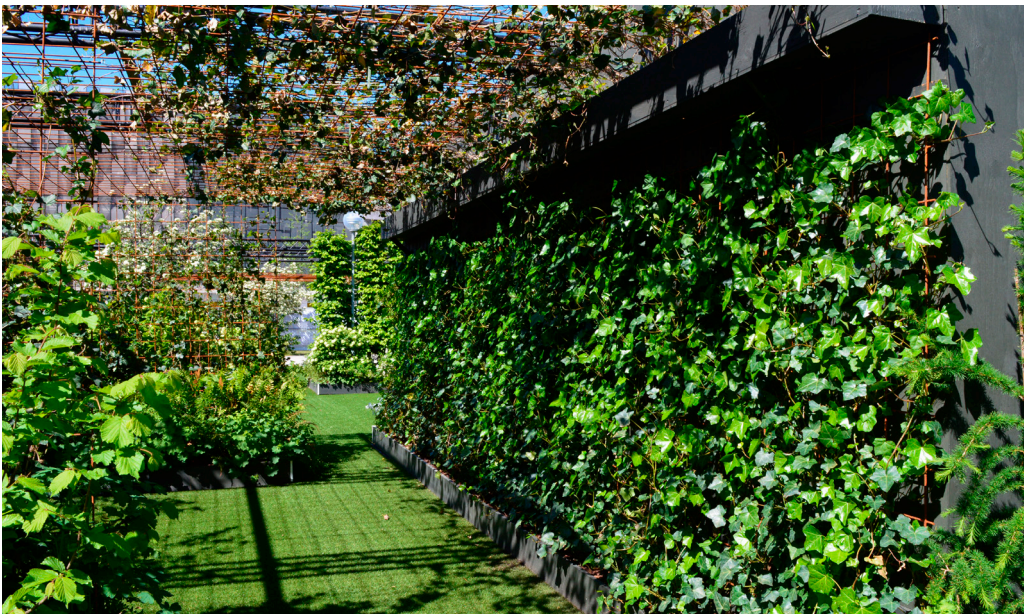
Hela trädgården avgränsades av höga väggar av plywood, som målades i en mörkt grönsvart nyans. Samma färg användes genomgående på allt trävirke i trädgårdens konstruktion. Det grönsvarta trävirket, tillsammans med konstgräset, de rostfärgade armeringsmattorna och murgrönan, utgjorde en sammanhängande helhet, som ramade in trädgårdens övriga delar.

Växtbäddarna konstruerades som rammar av träreolar och placerades ovanpå konstgräsmattan. I botten på ramarna, ovanpå konstgräset, lades en markduk för att hålla jorden på plats. De större växterna placerades i växtbäddarna innan jorden fylldes på. Därefter planterades de mindre växterna och slutligen täcktes all synlig jord med bark.

Växternas placering är viktig om man vill åstadkomma ett naturligt intryck. En till synes slumpmässig placering med varierat avstånd mellan plantorna upplevs mer naturligt, likaså om växterna blandas med varandra i en mix.

Planteringsplan eller inte?

Det gjordes aldrig någon detaljerad planteringsplan över Dansträdgården och skälen till detta var flera. För att i förväg kunna besluta om varje planta som ska användas i en tillfällig trädgård, och till byggstarten få en leverans av allt i prima kvalitet, måste man lägga en beställning i mycket god tid, gärna ett år i förväg. Den framförhåll-



Intimt rum med murgröna på både väggar och i tak. Foto: Karin Svensson.



Krukorna avlägsnades innan växterna planterades i god jord för bästa utveckling. Foto: Karin Svensson.

ningen fanns inte i projektet. En detaljerad planteringsplan är inte heller lika viktig när den som gestaltat planteringsarna finns med i hela processen via växtbeställningar till plantering.

Det fanns en överenskommelse om karaktären på planteringsarna – de skulle ha ett naturligt, lite snårigt uttryck med småblommiga perenner i ljusa färger och en ljus försommargrönska. Artsammansättningen i de enskilda planteringsbäddarna fick gärna skilja sig åt så länge komposi-

tionerna följde det övergripande naturlika temat. En mängd olika växter skulle på så sätt vara möjliga att använda och gav därmed en större frihet i samband med växtbeställningen.

Dansträdgården skulle stå färdig den 23 maj 2017 och hålla i fyra veckor. Växtbeställningar gjordes huvudsakligen i april och planteringen i början av maj. Vår och försommar är en tid då det händer mycket med växtligheten: blad springer ut på buskar och träd, en del perenner



De naturlika växtkombinationerna hade försommarens ljusa grönska och små, skira blommor. Foto: Karin Svensson.

växer upp och utvecklas för att blomma i mitten på juni, medan andra hinner både grönska, blomma och vissna innan våren är över.

För att hitta attraktiva växtkombinationer för denna period av året måste dynamiken för denna period av året måste dynamiken vägas in. De enskilda växternas utveckling över perioden är viktig att beakta, jämte kombinationer av växter som avlöser varandra. För Dansträdgårdens planteringar valdes många växter med ett attraktivt bladverk både före och efter blomningen. Växter som snabbt tappar i vitalitet och får ett ”skräpigt” utseende efter blomning kan vara bra att undvika då de ökar skötselkraven.

Om man inte har möjlighet att lägga växtbeställningar i väldigt god tid hos pålitliga leverantörer, så är det bästa sättet att försäkra sig om en bra växtleverans att själv besöka plantskolor och på plats lägga beställningar på det som ser lovande ut. Då kan man också ha en konstruktiv dialog och kanske även göra nya upptäckter av växter som är användbara.

För Dansträdgårdens räkning besöktes två plantskolor, varav en specialiserad på perenner. Utan att se plantorna i verkligheten (eller möjligen på foto) är det omöjligt att förstå kvaliteten på växtmaterialet. Plantor som anges ha samma storlek och kvalitet i plantskolekatalogen kan i verkligheten skilja sig ganska mycket åt, vilket kan ha avgörande betydelse för hur många som ska planteras, eller om de alls ska användas. I en så kortlivad trädgård finns det ju ingen tid att vänta på att växten ska växa till sig.

Växtkombinationer med överraskningar

Planteringarna i Dansträdgården hade alla ett naturligt uttryck, men skiljde sig ändå åt. Allt för att skapa en variation och göra det intressant för besökaren att vandra runt.

Överraskningar och detaljer skulle väcka nyfikenhet och upptäckarglädje. I en av de större planteringarna sattes en skog av kinesisk sekvoja med ett lägre skikt av sträv glansbambu, plymspirea och skuggviolruta och därunder blodbräken, brunnäva och japansk starr. Den rödbruna färgen på sekvojans bark togs upp i blodbräken, brunnäva, plymspireans bladutspring och tallbarken som täckte jorden. Bambuns och sekvojans grönska var skir och ljusgrön. Skogs-känslan förstärktes av doften från täckbarken. I en annan av de större planteringarna fanns en inte fullt så exotisk växtkombination. Under



Snöbollsbuske och kaukasisk förgätmigej. Foto: Karin Svensson.

ett fyra meter högt trädskikt av rosablommande körsbärsträd fanns en mängd olika buskar i varierande höjd som bildade ett tätt snår av bland annat hassel, bukettapel, brudspirea och småplantor av avenbok. Marken pryddes här av delikata perenner såsom vitblommande löjtnantshjärta, kryppflox, spetsmossa och kaukasisk förgätmigej.

I en solig del av trädgården gick planteringen i blåaktiga nyanser. Atlasceder i olika storlekar kombinerades med vårväxning, blåflox och trädgårdsruta med blådagliga blad.

I de mindre rummen med både tak och väggar av murgröna var grönskan extra frodig. Här dominerade ormbunkar med olika form och textur: den glansiga hjorttungan, det sidenmatta kungsbräkenet, det styva spetsbräkenet och det krusiga majbräkenet. Ljuset silades genom murgrönan och variationen i gröna nyanser och bladformer dominerade dessa intima rum.

Det ska sägas att de krav man ställer på materialets, inklusive växternas, fräschör naturligtvis hänger samman med den aktuella trädgårdens idé och tema. Dansträdgårdens uttryck skulle präglas av en yppig försommargrönska, men en temporär trädgård i till exempel ett utställningssammanhang skulle mycket väl kunna ha ett tema som innefattar något helt annat, exempelvis visnande och död. I ett sådant sammanhang är det andra egenskaper hos växtmaterialet som eftersöks. Växt- och materialval blir då ett helt annat.

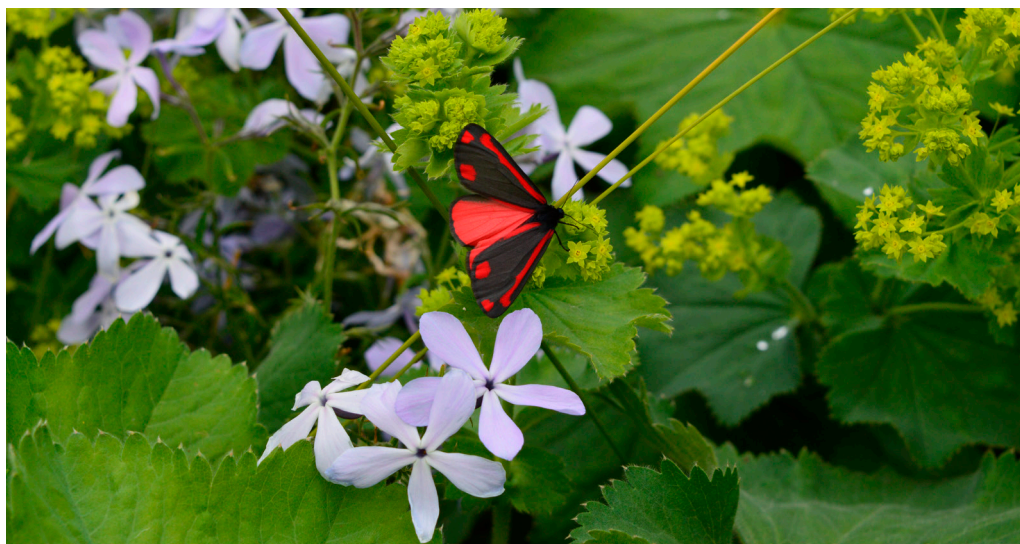


Växtkombinationer skapade överraskningar och stämningsfull atmosfär. Foto: Karin Svensson.

Växtlista för Dansträdgården – ett urval

Träd och buskar	
<i>Acer tataricum</i> ssp. <i>ginnala</i>	ginnalalönn
<i>Amelanchier alnifolia</i>	bärhäggmispel
<i>Amelanchier lamarkii</i>	prakthäggmispel
<i>Carpinus betulus</i>	avenbok
<i>Cedrus atlantica</i> f. <i>glauca</i>	atlasceder
<i>Cercidiphyllum japonicum</i>	katsura
<i>Corylus avellana</i>	hassel
<i>Euonymus europaeus</i>	benved
<i>Fargesia scabrada</i> 'Asian Wonder'	sträv glansbambu
<i>Hedera hibernica</i>	storbladig murgröna
<i>Kolkwitzia amabilis</i>	paradisbuske
<i>Larix decidua</i>	europaisk lärk
<i>Lonicera maackii</i> 'Kristall'	koreatry
<i>Malus toringo</i> var. <i>sargentii</i>	bukettapel
<i>Metasequoia glyptostroboides</i>	kinesisk sekvoja
<i>Philadelphus coronarius</i> 'Finn'	doftschersmin
<i>Physocarpus opulifolius</i> 'Nugget'	smällspirea
<i>Prunus sargentii</i>	bergkörsbär
<i>Spiraea x cinerea</i> 'Grefsheim'	brudspirea
<i>Viburnum opulus</i> 'Strömsund'	snöbollsbuske

Perenner	
<i>Alchemilla mollis</i>	jättedaggkäpa
<i>Anemone sylvestris</i>	tovsippa
<i>Aquilegia vulgaris</i> 'Black Barlow', 'Nora Barlow' & 'White Barlow'	akleja
<i>Aruncus dioicus</i>	plymspirea
<i>Astrantia major</i> 'Shaggy'	stjärnflocka
<i>Brunnera macrophylla</i>	kaukasisk förgätmigej
<i>Brunnera macrophylla</i> 'Jack Frost'	kaukasisk förgätmigej
<i>Geranium x cantabrigense</i> 'Biokowo'	liten flocknäva
<i>Geranium macrorrhizum</i> 'Ingversen's Variety'	flocknäva
<i>Geranium phaeum</i> 'Samobor'	brunnäva
<i>Heuchera americana</i> 'Dale'	alunrot
<i>Heuchera sanguinea</i> 'White Cloud'	blodalunrot
<i>Lamprocapnos spectabilis</i> 'Alba'	löjtnantshjärta
<i>Phlox divaricata</i> 'Clouds of Perfume'	blåflox
<i>Phlox divaricata</i> 'White Perfume'	blåflox
<i>Phlox stolonifera</i> 'Alba'	krypflox
<i>Phlox stolonifera</i> 'Blue Ridge'	krypflox
<i>Thalictrum</i> 'Elin'	trädgårdsruta
<i>Thalictrum rochebrunianum</i>	skuggviolruta
<i>Tiarella cordifolia</i>	spetsmossa
<i>Tiarella</i> 'Iron Butterfly'	spetsmossa



En karminspinnare på jakt efter nektar i Dansträdgårdens planteringar. Foto: Karin Svensson.

Prydnadsgräs	
<i>Calamagrostis x acutiflora</i> 'Karl Foerster'	tuvrör
<i>Carex morrowii</i> 'Ice Dance'	japansk starr
<i>Luzula nivea</i>	silverfryle
<i>Luzula sylvatica</i>	storfryle
<i>Sesleria heuffleriana</i>	vårälvväxing



Flera arter av ormbunkar bidrog till en frodig karaktär. Foto: Karin Svensson.

Ormbunkar	
<i>Adiantum pedatum</i>	frilandsadiantum
<i>Asplenium scolopendrium</i>	hjorttunga
<i>Athyrium filix-femina</i>	majbräken
<i>Athyrium filix-femina</i> 'Victoriae'	majbräken
<i>Athyrium niponica</i> 'Metallicum'	regnbågsbräken
<i>Dryopteris erythrosora</i>	blodbräken
<i>Osmunda regalis</i> 'Purpurascens'	kungsbräken
<i>Polystichum setiferum</i>	spetsbräken
<i>Polystichum setiferum</i> 'Herrenhausen'	spetsbräken



Växterna utvecklades fort och trädgården hann bli rikligt frodig under den korta tiden den fanns. Foto: Karin Svensson.

Temporära trädgårdar – att tänka på

- En tillfällig trädgård är en illusion.
- Bygg inte dyrare och mer gediget än vad som krävs för trädgårdens begränsade livslängd. Fusk är tillåtet så länge det inte märks.
- Finishen är a och o. Alla konstruktioner som inte ska synas måste vara helt dolda. Krukanter och markduk som tittar fram förstör illusionen.
- Var ute i god tid med beställning av växter och material för att vara säkra på tillgången. Växter utanför standardsortimentet kan behöva beställas ett helt år i förväg.
- Räkna med att det går åt många fler plantor än vid normal anläggning. Plantera tätt för att undvika att det ser nyplanterat ut.
- Det är möjligt att använda okonventionella material, som inte är ämnade för utemiljöer.
- Specialeffekter som rök, ljus och ljud kan förstärka uttrycket.

För vidare läsning om projektet:

Landskapsarkitektur och scenkonst – en undersökning av gränsland och ämnesöverskridande interaktioner. Examensarbete av Emma B. Jones som finns publicerat i Epsilon: <https://stud.epsilon.slu.se/10583/>.

Detta Movium Fakta är skrivet av:

Karin Svensson, landskapsarkitekt, universitetsadjunkt som undervisar i växtkännedom, växtkomposition och trädgårdsdesign, och *Carola Wingren*, landskapsarkitekt och professor i landskapsarkitektur. Båda är verksamma vid Institutionen för landskapsarkitektur, planering och förvaltning, SLU Alnarp. Medförfattaren *Emma B. Jones* var vid tiden för arbetet med Dansträdgården studerande på landskapsarkitektprogrammet i Alnarp och medverkade som projektassistent.

Idén till Dansträdgården kom från *Åsa Söderberg*, vd och konstnärlig ledare vid Skånes Dansteater. I projektet medverkade ett 50-tal medarbetare från Skånes Dansteater samt koreograferna *Laila Diallo*, skapare av dansverk, framför allt performancekonst, med eget företag baserat i Bristol, England, och *Mélanie Demers*, danskonstnär och grundare av ett eget dansbolag, MAYDAY, i Montreal, Kanada.

