

GRÖNA FAKTA

Foto: Angela Sandell



KYRKOGRÅRDEN – plats för de döda, kraft åt de levande

På kyrkogården vilar de döda men platsen är till för de levande. Väl gestaltad kan den underlätta sorgbearbetning och fungera som återhämtningsplats. Eftersom begravningsplatser, till skillnad från stadsparker, finns överallt utgör de en underskattad samhällsekonomisk resurs. Begravningsplatser kan med fördel användas även i hälsoförebyggande syfte. Kyrkogården kan vara en viloplats för de nu levande att hämta förnyade krafter på. Enligt en ny undersökning, som ställer frågorna direkt till kunderna, efterfrågas bland annat större delaktighet och ett bredare utbud av skiftande miljöer.

Av Angela Sandell

GRÖNA FAKTA 3 / 2010

Kyrkogården – en underskattad samhällsekonomisk resurs

Utvecklingen av våra begravningsplatser sker långsammare och på ett mer konservativt sätt än samhällsutvecklingen i övrigt. Behöver det vara så? Hur används våra begravningsplatser idag och hur vill vi att de ska vara i framtiden?

Under perioden 17 nov till 19 dec 2009 gjorde jag en webbaserad enkätundersökning som en C-uppsats inom ämnet landskapsplanering vid SLU i Alnarp. Frågorna behandlade kundens användning och framtida önskemål på begravningsplatser i Sverige. En tidigare uppsats, *Kyrkogården – en plats för de levande* (Sandell, 2009), användes som förstudie.

Gensvaret på enkäten var stort – ämnet berör och upplevs som både intressant och viktigt. Undersökningen visar att begravningsplatsen kan ha flera funktioner. Svaren stärker uppfattningen att den, förutom att vara platsen för själva begravningsverksamheten, också kan användas till exempelvis rekreation och förebyggande återhämtning.

Begravningsplatserna ska tjäna alla människor oavsett livs-åskådning eller religion. Det är intressant att se att för 67,7 procent av de tillfrågade är religion inte särskilt, eller inte alls, viktigt. Ändå tillhörde 74,4 procent av respondenterna Svenska kyrkan.

Majoriteten, 59 procent, besöker platserna någon gång om året. Av svaren framkommer att antalet besök dels beror på närheten till de egna anhörigas gravar och antal år sedan dödsfallet, men även på begravningsplatsens attraktionskraft. De fyra främsta anledningarna till besök är:

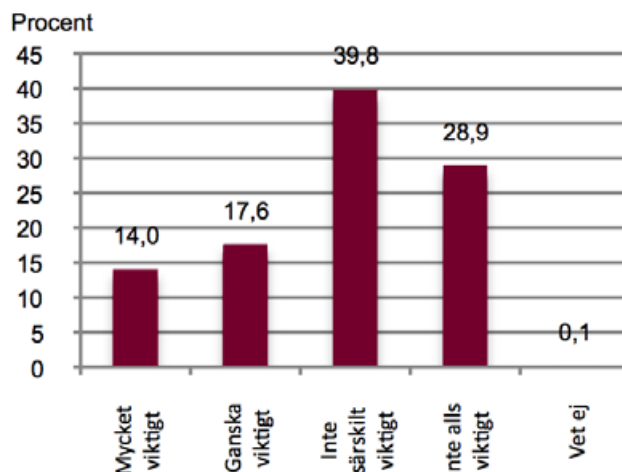
1. Jag besöker en eller flera gravar (29 procent)
2. Jag kommer för att minnas dem som inte lever längre (18 procent)
3. Jag njuter av en vacker plats (14 procent)
4. Jag promenerar (14 procent)

Fakta om enkäten

Länken till enkäten spreds i mina nätverk via internet enligt den så kallade snöbollsmetoden, det vill säga varje mottagare uppmanades att sprida enkäten vidare på samma sätt i sina respektive nätverk. Antalet respondenter blev överraskande högt: 563 stycken. Här redovisas ett urval av frågorna med resultat.

Som förväntat var andelen svar lägre (7,8 procent) i åldersgruppen >65 år, då internetanvändningen i denna grupp är väsentligt mindre än i de andra grupperna. Förvånande lågt var däremot att endast 1,2 procent av de svarande var <20 år. Detta kan dels bero på att åldersgruppen var underrepresenterad redan i det första utskicket, men kanske även på att gruppen inte känner att frågorna är aktuella, "... har inte precis tänkt på detta då jag bara är 19 år..."

Hur betydelsefullt är religion för dig



Tydlig och tilltalande

Studien visar också att begravningsplatsen i sig upplevs som viktig. En tredjedel av respondenterna vill att deras egen framtida gravplats ska vara tydligt utmärkt, vilket kommer efter alternativet att de efterlevande får bestämma (36 procent). Endast en femtedel vill att gravplatsen ska vara anonym, att en fysisk plats inte har någon betydelse alls.

Platsen ska vara estetiskt tilltalande och välskött och det är viktigt att där råder en fridfull stämning. Förvånande var att så många överlåter beslutet kring sin egen död till sina efterlevande. Under min tid som begravningsentreprenör upplevde jag att anhöriga kände en stor trygghet om den avlidne själv berättat och/eller skrivit hur hon ville ha det ordnat efter sin död. En lättnad att slippa att ta beslut som kanske skulle bli "fel".

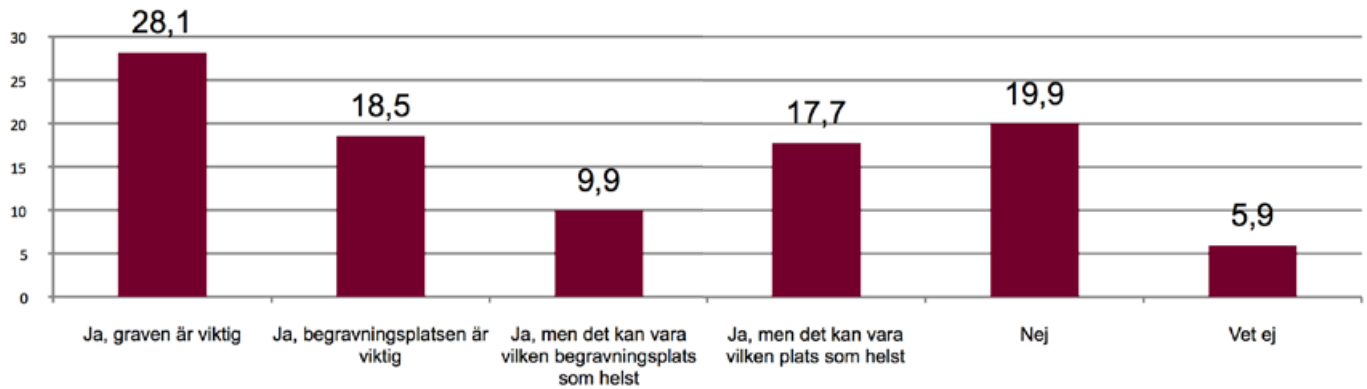
Det är tydligen inte bara ungdomar som uttrycker sig i termer som "om jag dör". Ämnet är inte tabubelagt men kanske förhåller det sig så att om man inte talar om döden håller man den också på avstånd? Det framkommer i enkätsvaren att ämnet upplevs som viktigt och intressant – man vill veta mer.

Tydliga samband

Utan tvekan råder det ett samband mellan de behov som kartlades i förstudien och det som i enkäten efterfrågas av kunden. Studierna visar tydligt att det är betydelsefullt att platsen hålls välskött och är estetiskt tilltalande. Eftersom varken begravningsavgifterna eller skötselintäkterna täcker den viktiga utvecklingen av begravningsplatserna är det viktigt att betona att det finns ett samhällsansvar för platserna eftersom de är en del av vårt kulturarv.

Huvudmannen för begravningsplatsen kan genom att föra en fortlöpande dialog med invånarna öka intresset för frågorna och platsen. Detta skulle även medföra ett mer naturligt förhållningssätt till både döden och de döda. Med ökad kunskap följer en ökad respekt. Dialogen torde även bidra till att stärka den kollektiva ansvarskänslan. Kunskap och respekt leder till att rån, överfall och vandalisering skulle kunna minska.

Är det viktigt att ha en fysisk plats att gå till



Subjektiv upplevelse

Vi upplever frid på en plats som känns harmonisk för oss. Begreppet är subjektivt och begravningsplatser bör därför erbjuda ett bredare utbud av miljöer än vad som görs idag. Då skulle platserna bättre kunna uppfylla de önskemål som undersökningen visar att människor har. För att åstadkomma detta måste man vara lyhörd och utforma gestaltningen med stor respekt för både levande och döda.

I enkätundersökningen beskrevs förfaringssättet vid askspredning i Budapest (se sid 8) och respondenterna tillfrågades om hur de förhöll sig till förslaget. Att det är flera viktiga element som samverkar uppfattas som positivt och harmoniskt av de flesta: askan som uppstår med hjälp av eld och luft, det livgivande vattnet, återgången till jorden, vacker musik och den omgivande naturen i parken.

Konkret upplevelse

Att askan verkligen rinner ner och hamnar i minneslunden är något påtagligt, något man som deltagare i ceremonin kan uppleva konkret. I traditionella minneslundar, där man inte tillåts närvara då askan sänks, känns närvaron mer abstrakt.

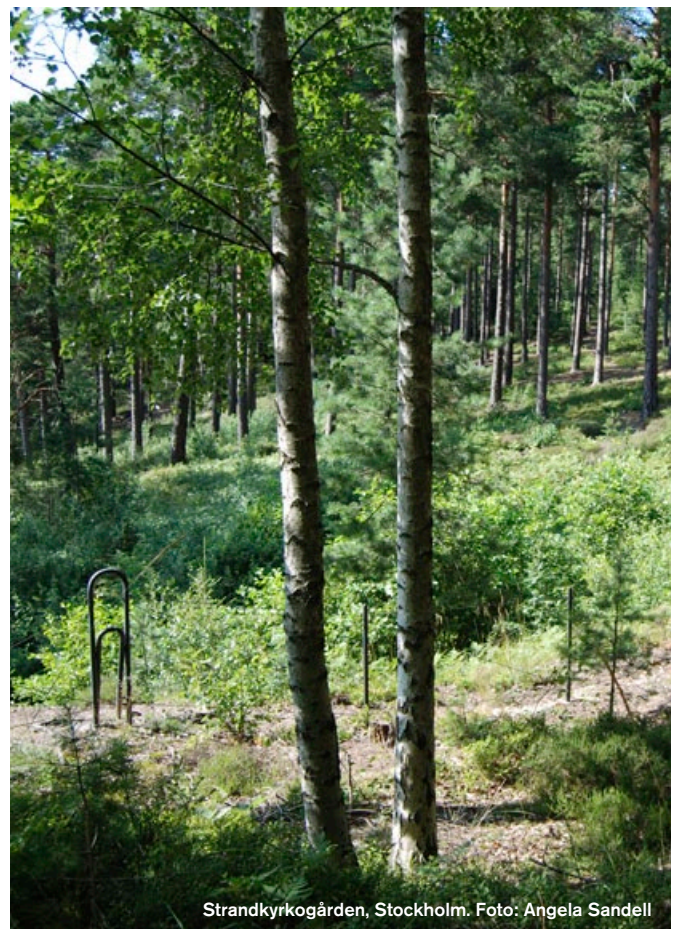
En förutsättning är naturligtvis att hela anläggningen och den omgivande minneslunden hålls i ett oklanderligt skick. Flertalet är positiva till större delaktighet över huvud taget och över en tredjedel ställer sig positiva till just detta tillvägagångssätt – detta torde tala för att tekniken skulle kunna genomföras i praktiken i Sverige.

Av de faktorer som skulle få människor att besöka begravningsplatserna oftare är *en mer attraktiv plats ur skönhetssynvinkel* och *en intressantare miljö* de som anses mest avgörande. På tredje plats kommer *bättre uppehålls- och sittmöjligheter*.

De fem faktorer som upplevs som mest viktiga på en begravningsplats är:

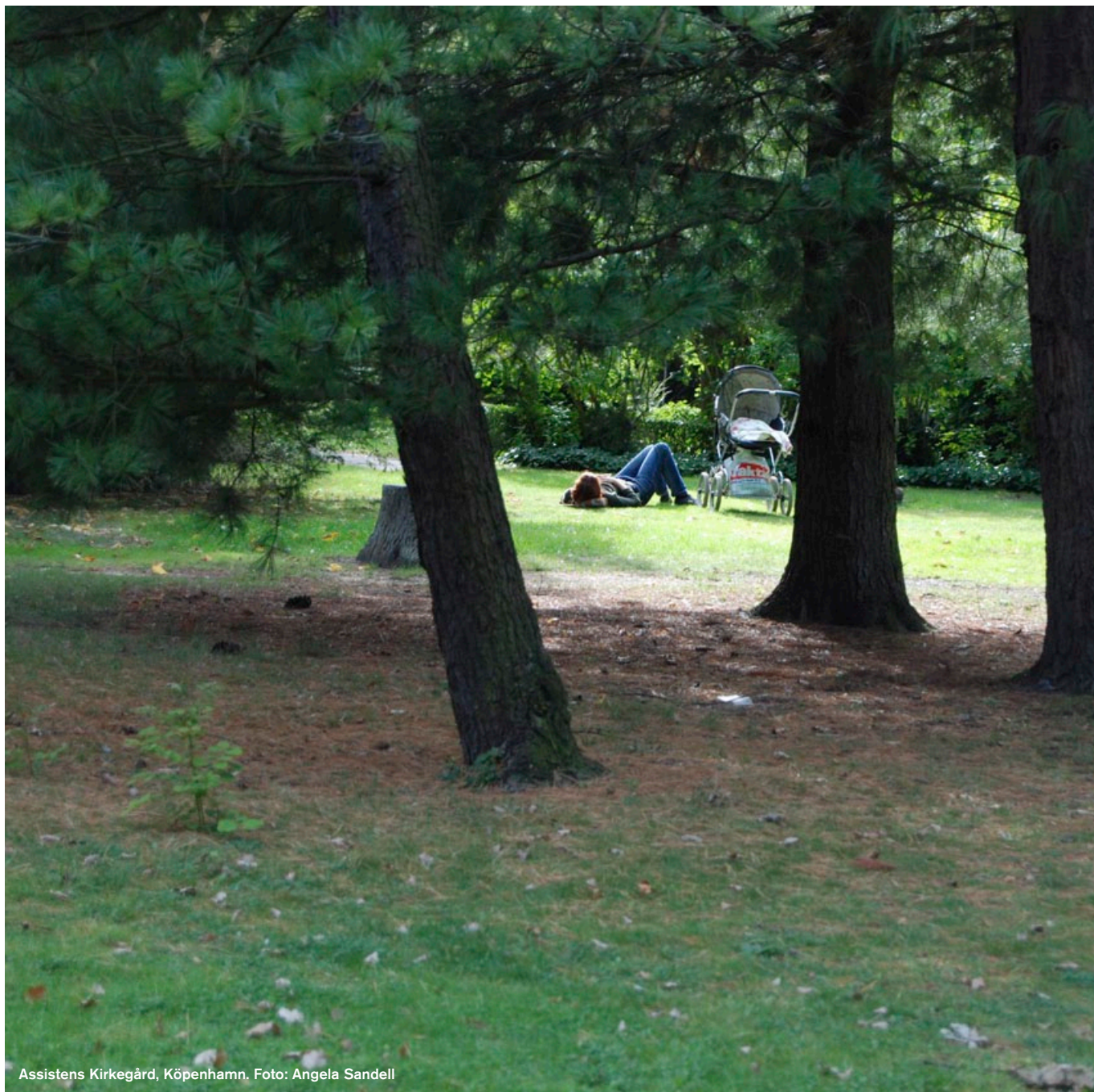
1. Att det råder en fridfull stämning – 94 procent
2. Att platsen är estetiskt tilltalande, vacker – 91 procent
3. Att anläggningen är välskött – 91 procent
4. Att jag kan känna mig trygg – 83 procent
5. Att det finns god belysning – 78 procent

Av aktiviteter, förutom själva begravningsverksamheten, som det skulle kunna finnas utrymme för upplevs *meditation* (24 procent), *samtal* (17 procent) och *kyrkogårdsvandringar* (13 procent) vara de viktigaste. Dessa faktorer och aktiviteter kan jämföras med de fem viktigaste behoven som vi, enligt förundersökningen, behöver få tillfredställda vid våra besök: *frid*, *trygghet*, *närhet*, *natur* och *aktivitet*.



Strandkyrkogården, Stockholm. Foto: Angela Sandell

BEHOVSKARAKTÄRER	EFTERFRÅGAS
• Frid	• Att det råder en fridfull stämning
• Trygghet	• Att platsen är estetiskt tilltalande, vacker
• Närhet	• Att anläggningen är välskött
• Natur	• Att jag kan känna mig trygg
• Aktivitet	• Att det finns god belysning
	• Meditation
	• Samtal
	• Kyrkogårdsvandringar



Assistens Kirkegård, Köpenhamn. Foto: Angela Sandell

Långsam förnyelse stärker platsens karaktär

Behovet av att blicka bakåt och förstå sammanhang förklarar varför kyrkogårdsutvecklingen inte följer samma förnyelsetakt som samhället i övrigt. Kanske är det också denna beständighet – och naturen – som bäst svarar mot våra andliga behov.

Att förnya en begravningsplats är inte nödvändigtvis motsatsen till att bevara, det ska snarare ses som ett komplement. Det är vårt ansvar att se till att delar av vår nutida historia blir en del av det gemensamma kulturarvet.

Ur historiskt perspektiv är kyrkogårdens nuvarande utseende relativt nytt och tillkom först vid 1800-talets början. Dessförinnan, under cirka tusen år, hade platserna ett mer vildvuxet, ängsliknande utseende utan resta gravstenar. Då var kyrkogårdarna öppna och oinhägnade så att djuren kunde beta fritt.

Eftersom kyrkan även tjänade som skydd mot angrepp utifrån var inhägnaden då den byggdes, främst avsedd som skydd för dem som vistades innanför, det vill säga människor och djur.

Faktorer som styr

De faktorer som styr utvecklingen till dagens utseende är framför allt:

Hälso- och hygienaspekter	Sundhet
Park- och trädgårdsideal	Arkitektur
Kyrkans liv och lära	Teologi
Myndighetsförordningar	Funktionalitet
Lokala traditioner	Ekonomi

Under 1700-talet kom influenser till den så kallade parkkyrkogården från Tyskland. Det bidrog, parallellt med den engelska landskapsparken och kyrkogårdspoesin, till att inspirera den fortsatta utvecklingen i Sverige.



Englands lummiga lantkyrkogårdar bidrog till att flytta ut gravsättningarna ur kyrkorna, som blivit ett sanitärt problem. Det dröjer dock ända till slutet av 1700-talet innan skicket att begrava alla utomhus accepterades fullt ut.

Utanför städerna

I oktober 1815 fastställdes att begravingar på kyrkogårdar inom städer och byar måste upphöra. De nya kyrkogårdarna placerades istället utanför städerna och kom att få likartat arkitektoniskt utseende med kvartersindelning, symmetriska gångar och de för århundradet signifikanta trädplanteringarna.

Olika kvarter kunde anläggas med varierande karaktärer och kom på så vis även att spegla samhället utanför. I dag har städerna vuxit ikapp dessa kyrkogårdar, som kompletteras med gräsmattor, minneslundar och meditationsplatser, och är införlivade i stadens grönstruktur.

Gravar lämnas åter

Börjar det bli fullt på våra kyrkogårdar?

Nej, tvärtom lämnas det idag tillbaks fler gravar än det tas nya i anspråk. En av anledningarna är att kremationstalet stadigt ökar, även på landsbygden. Våra kvarlevor har blivit mindre utrymmeskrävande. I minneslundarna, vilkas popularitet minskar, är spåren av våra kvarlevor försumbara.

I Sverige är minneslundarna kollektiva gravplatser där anonymitet ska råda. Därför får anhöriga inte närvara vid gravsättningen och det finns heller ingen möjlighet att ta reda på vem som är gravsatt var.

Så är inte fallet i Danmark. Där går det att i efterhand flytta stoft till en annan gravform om så önskas.

Individen viktig

I stället för anonymiteten i minneslundan har individen idag blivit viktigare och många vill markera detta, om så bara med en namnbricka på ett gemensamt monument, i så kallade askgravlundar. Begreppet är inte rättsligt definierat och lokala avvikelser förekommer både vad gäller upplåtelseform och benämning.

Till skillnad från minneslundan kan här finnas möjlighet för familjemedlemmar att gravsättas intill varandra. Gravplatsen upplåts på sina ställen med gravrätt, dock med starka restriktioner, och utsmyckning får endast göras med snittblommor och ljus. De anhöriga betalar för gravvården och den kollektiva skötsel som kyrkogårdsförvaltningen tillhandahåller.

Högre krav

Båda dessa typer av lundar ska utformas så att de kan tillgodose alla och därför ställs högre krav på deras utformning än på individuella gravkvarter. Tyvärr kan detta krav medföra en slätstrukenhet i gestaltningen med följden att platserna inte tillgodoser någon.

Man kan också diskutera vilket syfte lundarna har. Är det aspekten att vi är jämlika efter döden och därför ska dela en kollektiv grav, eller är det de efterlevandes och/eller kyrkogårdspersonalens bekvämlighet som styr?

Är minneslundens kollektiva anonymitet ett exempel på hur vi håller döden på avstånd och förnekar en plats för de döda i vårt moderna samhälle?

Eller rentav ett sätt att lösa en tvist om var en avliden anhörig ska gravsättas?

Är askgravlundarna ett sätt att äta kakan men ändå ha den kvar?

Medveten gestaltning gör platsen innehållsrik

Kyrkogården är i första hand en begravningsplats för alla oavsett livsåskådning eller religion. Som sådan är det viktigt att både platsen och de människor som besöker den behandlas med respekt.

Ibland saknas en fysisk grav att gå till, den avlidne har kanske aldrig återfunnits, askan har spridits i havet eller graven finns på en annan ort. Hela kyrkogården är då en fysisk plats att söka sig till. Därför är det av stor vikt att olika typer av miljöer erbjuds så att var och en kan finna en plats att känna sig bekväm på. Stora ytor är inte nödvändiga för att kunna uppfylla detta krav. Även på mindre ytor kan detta åstadkommas.

Kulturen avgör

Är naturen vår största naturliga kyrka?

Vi har alltid letat, och funnit, platser som vi ansett vara andligt laddade, heliga. I Norden är vi typiska ”brynmänniskor” som känner en trygghet i närhet av skogen.

Sydeuropéer förknippar istället skog med skräck och onda andar. I Italien begravdes kriminella och självmördare i skogen och det italienska ordet för främling, *forestiero*, betyder ”någon från skogen”. Naturens läkande egenskaper kan alltså variera beroende på vilket kulturarv man har.

Miljöpsykologen Roger Ulrich lät på ett sjukhus i Pennsylvania undersöka hur snabbt patienter som fått gallblåsan bortopererad tillfrisknade. Han konstaterade att de patienter som haft utsikt mot ett grönområde med höga träd tillfrisknade snabbare och kunde skrivas ut från sjukhuset tidigare än de som haft utsikt mot en tegelvägg.

Naturgruppen hade dessutom färre komplikationer, fick mindre smärtstillande medel och beskrevs i mer positiva ordalag i journalanteckningarna.

Andra undersökningar har bekräftat Ulrichs resultat och man har konstaterat att även bilder med naturmotiv har en liknande positiv effekt.

Docent Terry Hartig, Uppsala universitet, utsatte försökspersoner för stress och lät dem sedan återhämta sig på olika



Assistens Kirkegård, Köpenhamn.
Foto: Ann-Britt Sörensen



Kerepsi kyrkogård, Budapest. Foto: Angela Sandell

sätt. De som promenerade i skogen kände sig gladare, mindre irriterade och hade en bättre koncentrationsförmåga än de som promenerat i tätbebyggt område respektive suttit i ett fönsterlöst rum och läst tidningar och lyssnat på musik.

Undersökningarna visar att naturen har restaurativa effekter. Människan har en nedärvd fallenhet för att tycka om levande varelser och att trivas i naturen. Detta kallas för *biofil*, kärlek till liv, och är ett resultat av det naturliga urvalet eftersom det gynnat vår överlevnad.

Mental utmattning

Hur intresserade vi än är av ett ämne så är vår kapacitet för så kallad riktad uppmärksamhet begränsad och kostar mycket energi. Idag går den på högvarv och om inte utrymme ges för återhämtning drabbas vi av mental trötthet. Tröttheten är relaterad till kravet på uppmärksam fokusering och utesluter inte förmågan att utföra något som är fysiskt krävande. Den mentala utmattningen kan ge upphov till minnesproblem, koncentrationssvårigheter, sömnbesvär, yrsel, tunnelseende, känsloutbrott och bristande empati.

Så kallad spontan uppmärksamhet, den vi upplever när vi tittar in i en eld, när vi studerar färgskiftningarna i höstlöv eller tittat på molnformationer, gör oss fascinerade och kräver ingen ansträngning. Tid som vi ägnar åt spontan uppmärksamhet hjälper oss däremot att återhämta oss från mental trötthet. Mental trötthet kan alltså reduceras om vi befinner oss i en fascinerande miljö som tilltalar och stimulerar sinnen.

Mänskliga preferenser

När begravningsplatserna ska gestaltas är det viktigt att känna till vilka preferenser människor har för att kunna erbjuda så

restaurativa miljöer som möjligt. Vi får inte bara ut mer av att vistas i en miljö som vi föredrar, utan vi kommer också med större sannolikhet att söka oss dit. Konsekvenserna kan bli olyckliga om miljöerna som erbjuds inte är vad människor önskar sig och tycker om. De blir i stället uttråkade, arga eller kan till och med bli destruktiva och oroliga.

En känsla av rädsla eller välbefinnande kan framkallas genom utformningen av miljön eftersom vi omedvetet förbinder olika miljöer med olika känslor. Avgörande för vad besökarna associerar till och upplever är dels överskådligheten och dels hur lätt man bedömer att det skulle vara att förflytta sig igenom området.

Överskådlighet och insyn

Överskådlighet och insyn ökar förtroendet för platsen, skynda vyer kan skapa oro och ängslan. Att vegetationen hålls öppen och luftig är speciellt viktig i närheten av gångar och stigar. Ett ökat förtroende för och en förtrolighet med platsen får människor att känna sig mer bekväma och avslappnade.

Tillgänglighet, parkeringsmöjligheter och tydligt utmärkta gångvägar bidrar till besökarens bekvämlighet. Kartor och informationsskyltar gör det lättare att känna igen sig och navigera i terrängen.

Vilt och tuktat

Behovet av att vistas i vild och oförstörd natur kan kombineras med anlagda element (till exempel klippta buskar, markerade gångar och gårdsgårdar) så att en mänsklig närvaro på platsen signaleras. Det bidrar till att besökaren känner sig mer bekväm. Det vilda och oförutsägbara gör att platsen behåller sina inslag av mystik.

Vildheten måste få komma till uttryck, för sorgen är vild.

Med hjälp av sammanhängande ytor som förbinder olika komponenter inom området, underlättas ”läsbarheten” och gör ytan mer lättförståelig. Även val av markbeläggning har stor inverkan på hur området uppfattas totalt av besökaren. Den ger en uppfattning om platsens karaktär samtidigt som den ska underlätta för oss att ta oss fram på ett bekvämt sätt.

Mystik och fantasi

Mystik uppmuntrar oss till att utforska omgivningen och utmanar vår fantasi. Lövverk kan både dölja och avslöja och vindlande gångar bygger upp en nyfikenhet på vad som finns på andra sidan kröken. Hur ljuset silas genom vegetationen ger platsen olika uttryck och bidrar till att spänningen hålls vid liv. Genom att använda siktmärken skapas djup på platsen, öppningar och gläntor är välkomnande både att befinna sig i och att titta ut ifrån. Dessutom underlättar de vår orienteringsförmåga.

Innehåll och struktur

Vikten av naturens inverkan vid återhämtning kan inte över-skattas. Ytan har underordnad betydelse. Huvudsaken är att man känner sig trygg på platsen så att man slappnar av och kan låta sig uppslukas av naturen.

Den stilla fascination som naturen erbjuder upptar inte alla våra tankar utan ger medvetet och omedvetet utrymme för inre reflektioner. Miljön inbjuder oss att betrakta utan ansträngning eller krav på motprestation och tillåter därmed tankarna att vandra fritt. Det är viktigt att platsen ger oss känslan av att utrymme för detta finns. Det är innehållet och strukturen som är viktig, inte områdets storlek.

Genom omvärldsavgränsare kan en vilsam miljö åstadkommas även i en mer störande omgivning. Att vara noggrann i

valet av material bör understrykas. De måste passa in i omgivningen för att inte uppfattas som störande och distraherande element.

Stadens lunga

Den miljömässiga aspekten på kyrkogården som en ”stadens lunga” som renar dålig luft, filtrerar ytvatten och ger ett bättre klimat är viktig. De kyrkogårdar som en gång anlades utanför städerna har nu vuxits i kapp av bebyggelsen och bildar stilla oaser till nytta för människor och djurliv. I första hand är de minnesplatser men tjänar också som mötesplatser.

De är platser för ritualer och ceremonier dit man kommer för att bearbeta sorg, för att möta sina anhöriga och sin historia. De är fredade för lång tid och förändras inte på samma sätt som parker och andra naturområden kan göra. Kyrkogården fixerar tid och plats i historien för evigt. Döden finns i landskapet, som både utgör plats och historia, och i människors fantasi.

Men naturen står även för kretsloppet och en död människa är varken mänsklig eller en avfallsprodukt.

Ger naturkontakt

Genom att kyrkogårdarna befinner sig i vår omedelbara närhet kan ett stycke ”natur” här vara avgörande för om vi kommer i kontakt med någon natur över huvud taget. Vi behöver inte heller sätta oss i våra bilar och därigenom bryta ner vår miljö på vår väg dit.

Genom att sätta sig in i och ta hänsyn till människors preferenser idag kan vi skapa miljöer som vi attraheras av och som vi därför gärna besöker. En miljö som människor inte önskat sig kan tvärtemot ha negativ effekt genom att framkalla oro och destruktivitet då känslor av förtvivlan, utsatthet och ensamhet förstärks.



Vestre Kirkegård, Köpenhamn. Foto: Angela Sandell



Kerepesi kyrkogård, Budapest. Foto: Angela Sandell

Kerepesi kyrkogård – exempel på ett nytt sätt att tänka

Ett spännande exempel på nytänkande återfinns på den berömda Kerepesi kyrkogård i Budapest, där kända ungerska statsmän, författare, skulptörer, arkitekter, artister, kompositörer och vetenskapsmän finns begravda, många i rikt utsmyckade gravar eller mausoleer.

Med sina statyer och monument lockar platsen till sig många besökare, ungrare såväl som mer långväga turister. Men det är inte bara monumenten som drar, både flora och fauna attraherar också många besökare.

Varje år begravs 134 000 människor i Ungern varav 20 000 i Budapest. 20–25 procent får jordbegravningar medan resten kremeras, en andel som stiger. En av orsakerna till detta är att det är betydligt billigare att bli kremerad, det finns inget fast pris utan landets 13 krematorier konkurrerar sinsemellan.

Spridning av aska

År 1984 införde man som första begravningsplats i Ungern en ny tjänst: möjligheten att ta med askan hem eller att sprida den. I Ungern är det inte ovanligt att man förvarar en urna med den avlidnas aska i hemmet eller i ett kolumbarium under 5–10 år, för att först därefter låta begrava den.

10–15 procent av dem som kremerats sprids idag och denna siffra stiger. Tre begravningsplatser erbjuder alternativet men det är bara på Kerepesi som tjänsten även kan utföras vintertid.

Urnan roterar

Inför spridningen placeras askan i en hålförsedd urna på en pelare i mitten av fontänen. När ceremonin startar börjar urnan att rotera. Askan sprids ur hålen samtidigt som en del av vatten-

strålarna vinklas inåt för att föra med sig stoffet ner i jorden.

De anhöriga får närvara och möjlighet finns att spela valfri musik under akten. I anslutning till fontänen finns en minnespark som blev klar i november 2008. Där finns sittplatser och möjlighet att sätta blommor.

Om man så önskar kan man få den avlidnes namn och årtal på en mässingsplatta som fästs på en av flera granitstolpar vid utsmyckningsplatsen.

30!

Movium fyller 30 år! Det firar vi med en latinsk sentens – SPATIA NOSCE CIVITATIS – Lär känna stadens rum!

GRÖNA FAKTA 3/2010

Detta Gröna Fakta är skrivet av Angela Sandell, trädgårdsingenjör, verksam som koordinator av kyrkogårdsfrågor vid Movium. *Kyrkogården – en plats för de levande* (2009), utgör förstudie till den nya undersökningen som presenteras här. Förstudien finns att hämta på <http://stud.epsilon.slu.se/157/>. *Kundens användning och framtida önskemål på begravningsplatsen* (2010) finns att hämta på: <http://stud.epsilon.slu.se/946/>. Omslagsbilden är från BUGA-utställningen i Schwerin 2009.



Gröna Fakta sammanställs av Movium, SLU, Box 54, 230 53 Alnarp. Telefon 040-41 50 00. Redaktör: Titti Olsson. ISSN 0284-9798. Publicerat i Utemiljö 3/2010.



MOVIMUM
CENTRUM FÖR STADENS UTEMILJÖ