



De obesuttna i Stensjö by

Patrick Svensson

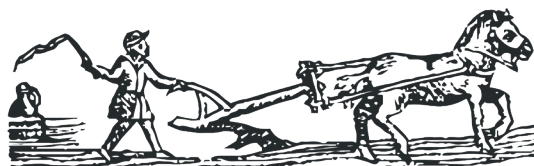


AGRARHISTORIA NR 8 UPPSALA 2022

AGRARHISTORIA NR 8

De obesuttna i Stensjö by

Patrick Svensson



Swedish University of Agricultural Sciences
Department of Urban and Rural Development
Division of Agrarian History

Ämnet agrarhistoria är en historisk disciplin som omfattar en utveckling från äldsta tid till nutid. Ämnet handlar om den agrara produktionen och den tekniska utvecklingen, sociala och ekonomiska förhållanden, människorna i agrarsamhället samt deras relation till naturen, landskapet och samhället i stort. Tyngdpunkten ligger på forskning och undervisning om nordeuropeiska förhållanden, bland annat Sverige, även om också en vidare internationell agrarhistoria är viktig för ämnet.

Agrarhistoria är också namnet på den här rapportserien som ges ut av avdelningen för agrarhistoria vid Sveriges Lantbruksuniversitet. Serien har till syfte att tillgängliggöra rapporter och forskning rörande agrarhistoria i tryckt form och via digital open access.

Agrarhistoria nr 8

ISSN 1403-3402

ISBN: 978-91-8046-780-3

eISBN: 978-91-8046-781-0

Editor: Patrick Svensson

© Patrick Svensson 2022

Print: SLU Repro, Uppsala Sweden

Förord

Den här studien har genomförts inom ett projekt finansierat av Kungl. Vitterhetsakademien genom Dr Carl Kempes stiftelse, projekt CK2020–0005 ”Social differentiering och ekonomisk ojämlikhet i Stensjö by”. Studien ges ut som en rapport, i vad som på engelska skulle benämnas som ett ”working paper”, och även om min ambition har varit att slutföra undersökningarna i sin helhet så finns det säkert utrymme för förbättringar och kompletteringar framöver, av mig eller av andra. I ett större perspektiv så ingår den här studien i en rad lokalundersökningar som jag genomför och förutom att ge en bild av vilka de obesuttna i Stensjö var och hur de levde så bidrar den här studien därför även med kunskap kring hur stora samhällsomvandlingar påverkar människors levnadsförhållanden i allmänhet.

Jag är mycket tacksam för möjligheten att genomföra studien genom de beviljade medlen. Jag är också glad för det engagemang jag mötte när jag presenterade en första version på det högre seminariet i agrarhistoria på SLU. De kommentarer och frågor jag fick från kollegor och från de som kan mycket mer om Stensjö än jag har verkligen varit värdefulla. Ett stort tack också till Mats Widgren för inspirerande samtal, till Kristofer Jupiter för kartorna och till Martin Andersson för värdefulla tips och för hjälp med läsning av ”oläsbar” handstil i källorna. Tack också till Anni Hoffrén för hjälp med layout och påhejande. Slutligen vill jag även tacka alla de som gett tips och kommentarer på sociala medier när jag frågat om råd.

Innehållsförteckning

Inledning	9
Syfte	9
Bakgrund	10
Stensjö by	17
Social sammansättning.....	21
Den obesuttna bebyggelsen	27
Levnadsstandard	35
Källmaterial	35
Förmögenhet	37
Materiellt välstånd	40
Försörjning.....	47
Arbete som daglönare	48
Jorden	50
Skogen	52
Fiske och jakt	53
Spånad och vävning	54
Smide, snickeri och skomakeri	55
Mångsyssleri	56
Att försörja sig	56
Befolkning, resurser och levnadsstandard	59

Slutord.....	63
Otryckta källor	65
Tryckta källor och litteratur	67
Tidigare publicerat i serien Agrarhistoria	71

Inledning

Syfte

Från slutet av 1700-talet till en bit in på 1900-talet omskapades det svenska samhället genom den agrara och den industriella revolutionen. Omvandlingen innehöll ekonomisk tillväxt och strukturomvandling där ett samhälle byggt på jordbruk på landsbygden övergick till ett urbant samhälle inriktat på industriproduktion. Den genomgripande samhällsomvandlingen resulterade i förändringar i sociala och ekonomiska förhållanden för människorna; nya sociala grupper uppstod och levnadsförhållandena förändrades.

Tidigare forskning har konstaterat en kraftigt ökad social och ekonomisk differentiering på den svenska landsbygden under denna period. Differentieringens omfattning och utseende varierade dock regionalt. I vissa delar av Sverige växte jordbrukets underklasser kraftigt medan den sociala differentieringen var svagare i andra. Även ekonomiskt fanns det avsevärda regionala skillnader i utvecklingen. Detta berodde bl.a. på skillnader i jordäggande och i naturliga förutsättningar. Genom att gå ner på lokal nivå kan vi förstå hur dessa faktorer, och andra, påverkade levnadsförhållandena för de hushåll, familjer och individer som levde under den agrara och den industriella revolutionen. Detta i sin tur fördjupar vår förståelse av såväl omvandlingen i stort som varför olika grupper påverkades på olika sätt.

Den här studien använder sig av en lokalthistorisk ansats där övergripande statistik för det lokala samhället kombineras med källor på mikronivå, rörande enskilda hushåll och individer. Resultaten för det lokala fallet används sedan för att diskutera det större problemet. Denna metodologi finns tidigare representerad i den europeiska forskningen och även i den svenska.¹

¹ T.ex. Spufford 1974; Le Roy Ladurie 1982; Aronson 1992 och Svensson 2006.

Syftet med studien är att undersöka befolkningen i Stensjö by² i östra Småland cirka 1750 till 1910 med avseende på social differentiering, levnadsstandard och försörjning med speciellt fokus på jordbrukets underklasser, de obesuttna. Undersökningen utgör en självständig studie men bildar också en del av en pågående större undersökning där ett antal lokala studier på by och sockennivå ska sammanföras till en syntes.³

Undersökningen inleds med en skattning av den sociala strukturen under perioden 1750 till 1910 genom användande av husförhörslängder och mantalslängder. Efter att den sociala strukturen skattats diskuteras översiktligt var de obesuttna bodde. Den undersökningen leder i sin tur över till en studie av levnadsstandarden för de obesuttna i form av deras förmögenhet och materiella tillgångar. De obesuttnas tillgångar kontrasteras mot utvecklingen bland bönderna i Stensjö för att se om differentiering eller simultana processer skedde, d.v.s. hur såg levnadsstandardsutvecklingen för obesuttna respektive bönder ut i Stensjö by under perioden, var den likartad eller divergerande? Båda dessa gruppers tillgångar fås genom studier av bouppteckningar. Bouppteckningarna används sedan även för att studera de försörjningsmöjligheter som fanns för de obesuttna i Stensjö. Slutligen kommer resultaten från såväl undersökningen av den sociala strukturen som av levnadsvillkoren diskuteras och relateras till tidigare studier av social differentiering och ojämlikhet i materiella tillgångar och förmögenhet nationellt. Vi börjar dock med en kort inledning kring varför det överhuvudtaget är intressant att studera detta.

Bakgrund

Från 1700-talets mitt till andra hälften av 1800-talet växte de obesuttna grupperna kraftigt i Sverige medan antalet bönder endast ökade långsamt.⁴ De obesuttnas andel av landsbygdsbefolkningen växte därför från omkring 20 procent till över 50 procent. Utvecklingen var dock inte uniform utan varierade regionalt. I till exempel Skåne växte bondebefolkningen men ökningen innefattade en samtidig

² Stensjö by omfattar alltså den jord som ägs av de två hemmanen i Stensjö. Detta gör att det geografiska området som undersöks inte är identiskt med till exempel det nuvarande kulturresevatet Stensjö by, se figur 1.

³ Svensson (manuskript) *De agrara underklasserna i Skåne, framväxt och levnadsförhållanden*; Svensson (pågående) *Arbetare och bönder i södra Dalarna*.

⁴ Wohlin 1909.

kraftig ekonomisk differentiering inom denna grupp. Även den obesuttna befolkningen ökade där men ökningstakten låg något under riksgenomsnittet. I Mälardalen var befolkningsutvecklingen å andra sidan överlag långsam med ett ökat antal obesuttna men med stagnerande eller t.o.m. minskande antal bönder. Östra Småland låg närmare genomsnittet för landet än dessa två exempel med cirka 40 procent obesuttna år 1800, vilket ökade till omkring 50 procent femtio år senare.⁵ Utvecklingen bestämdes av underliggande faktorer som t.ex. äganderätsstrukturer och andra institutionella förhållanden, tillgång till och typ av naturresurser samt möjligheter till kommersialisering.

Det har framförts att det var befolkningsökningen som ledde till proletarisering genom ett ökat tryck på resurserna, främst i form av knapphet på jord, vilket ledde till en ökad andel obesuttna. En alternativ syn är att den agrara omvandlingen, orsakad av ökade möjligheter till investeringar hos bondeklassen, medförde ett ökat arbetskraftsbehov vilket ledde till ökad hushållsbildning hos de obesuttna och en därigenom ökad befolkning och proletarisering.⁶ De olika synsätten har implikationer för uppfattningar om levnadsstandardsutvecklingen för de obesuttna grupperna.⁷

Det är klarlagt att med den ökande sociala differentieringen följde också en ökad ekonomisk ojämlikhet. Sverige gick från att ha varit i ett internationellt perspektiv relativt jämnt samhälle kring 1750, men ändå ojämlikt, till ett mycket ojämlikt sådant kring år 1900.⁸ Ökningen inleddes redan under den agrara revolutionens tidiga skede från slutet av 1700-talet och accentuerades sedan under 1800-talet. Samtidigt ökade levnadsstandarden, åtminstone i form av förmögenhet, för bondebefolkningen. Men även här fanns regionala olikheter där bönder nära kommersiella centra och/eller i slättlandskap verkar ha gynnats mer än bönder i mer perifera områden.⁹ De bönder som gynnades av omvandlingen använde de ökade inkomsterna till investeringar i jord, redskap och byggnader och i ökad konsumtion. Denna grupp kom sedan att spela en ledande politisk roll i Sverige under andra hälften av 1800-talet. Andra bönder såg inte samma utveckling och levde kvar som småbönder eller förlorade sin jord och blev en del av den obesuttna klassen.

⁵ Gadd 2000, s. 228.

⁶ En utvecklad redogörelse för de olika ståndpunkterna finns i Morell 2022, se t.ex. ss. 57–61.

⁷ Vi återkommer till detta i det avslutande kapitlet.

⁸ Bengtsson et al. 2018.

⁹ Bengtsson & Svensson 2019.

För den växande gruppen av obesuttna har tidigare forskning visat divergerande resultat, delvis beroende på vilket angreppssätt och vilka källor och metoder som använts. Ett vanligt sätt att undersöka levnadsstandard är att fokusera på inkomster. Om man utgår från reallöner som mätare av inkomsterna så visar daglönerna för jordbruksarbetare dividerat med priser på spannmål en fallande levnadsstandard under andra hälften av 1700-talet. Detta följdes av en lång period av relativt stabila reallöner, på en låg nivå. Inte förrän från slutet av 1860-talet började de öka, då som en följd av den industriella revolutionen och den därmed ökade efterfrågan på arbetskraft, och på en ökad emigration (vilket minskade utbudet av arbetskraft).

Reallöneberäkningarna bygger alltså ofta på uppgifter om daglöner och ett problem med att använda dessa är att vi inte vet hur många dagar per år man arbetade och om detta ändrades över tid. Mycket tyder på att efterfrågan på arbetskraft totalt ökade under den agrara revolutionen, investeringarna krävde arbetskraft. Frågan är om det också gjorde det över året: Vid säsongstopparna var ”alla” sysselsatta men under perioderna däremellan var det svårare att hitta arbete. Nya grödor, investeringar i befintlig jord och nyodlingar kan dock ha lett till en längre säsong för arbete inom jordbruket.¹⁰ Det skulle i sin tur betyda att även om daglönerna låg stilla under 1800-talets första hälft så ökade inkomsterna för de obesuttna då de arbetade fler dagar. Den agrara omvandlingen skulle därigenom motverkat de stagnerande inkomsterna som reallönerna påvisar och istället lett till en ökad levnadsstandard för jordbrukets arbetare. Det finns dock även andra problem med att använda löner som mått på levnadsstandard; en del av inkomsterna hos de obesuttna kom till exempel troligen från annat arbete än lönearbete.

Ett annat sätt att tänka kring levnadsstandard är att sårbarhet vid kriser avspeglar nivån man lever på. Detta synsätt har förts fram av forskare i Lund och idén bygger på att när man utsätts för en ekonomisk kris så försöker man mildra dess effekter genom en rad på varandra gradvis följande åtgärder.¹¹ I första hand försöker man kompensera inkomstbortfall eller ökade kostnader på livsmedel genom att använda sparade medel. Om detta inte är tillräckligt försöker man låna medel eller ta emot hjälp. Räcker inte detta försöker hushållet minska sin storlek genom att avskeda tjänstefolk eller låta någon familjemedlem flytta. Är inte heller detta tillräckligt skjuter man upp ny familjebildning och födslar. Om inga av dessa åtgärder är tillräckliga är den ultimata konsekvensen att hushållet inte kan försörja alla dess

¹⁰ Schön 2007, ss. 72–73

¹¹ T.ex. Bengtsson, T. 1993; Bengtsson, T. 2004.

medlemmar vilket leder till ökad dödlighet. Följaktligen, om skörden gått fel eller priset på livsmedel av andra skäl ökat kraftigt och dödligheten ökat på grund av detta visar det att sårbarheten var hög och därmed att levnadsstandarden var låg.¹²

Studierna med denna metod visar att under 1700-talet var både bönder och obesuttna sårbara vid kortsiktiga kriser, vilket resulterade i förhöjd dödlighet. För perioden efter 1815, då den agrara omvandlingen inletts, till seklets mitt ökade de sociala skillnaderna genom förändringar i två olika riktningar. För bönderna minskade sårbarheten och försvann till stor del medan för de obesuttna grupperna ökade den, mest för de lägsta, helt jordlösa grupperna.¹³ Det fanns skillnader även inom denna grupp beroende på den typ av ekonomi människorna levde i och vilka alternativa utkomstmöjligheter den erbjöd; t.ex. var effekterna starkare på slättbygden i Skåne med närmast ensidig spannmålsproduktion jämfört med i skogsbygden i samma landskap.¹⁴ I samma studie visades också att sårbarheten var störst under 1700-talet och att effekten på dödligheten av missväxter minskade under första hälften av 1800-talet. Ett skäl till detta kan ha varit en jämnare arbetsfördelning över åren, och möjligen ett ökat antal dagar arbetade per år även i slättbygdsekonomin som en följd av den agrara revolutionen. Här knyter denna studie an till diskussionen kring reallöneutvecklingen. Å andra sidan kvarstod sårbarheten för exogena prischocker¹⁵ för obesuttna i alla regioner under perioden.

Ett tredje sätt att undersöka levnadsstandarden är att fokusera på den materiella standarden under vilken man lever. Hur bodde man, vilka materiella tillgångar hade man och hur kunde man försörja sig? Ett ursprung till denna inriktning kommer från kritik av jämförelser som genomförts utifrån ekonomiska variabler mellan helt skilda kontexter – där materiell standard på ett bättre sätt kan avspegla eventuella skillnader i levnadsstandard än löne- och prisnivåer.¹⁶ För svensk del har en sådan studie av torparnas levnadsstandard i Sverige nyligen genomförts.¹⁷ Resultaten från den visar att i princip alla torparhushåll innehade det nödvändigaste i form av köksredskap, kläder, sängkläder och någon möbel såväl 1750 som 1900. Däremot så ökade innehavet av konsumtionsvaror som glas och porslin, speglar, väggur och böcker över tid. Detta tyder på en något förbättrad levnadsstandard under

¹² Bengtsson, T. 2004, s. 35.

¹³ Bengtsson, T. 2004, s. 152.

¹⁴ Dribe, Olsson & Svensson 2017.

¹⁵ Exogena prischocker är i detta sammanhang höjda priser på spannmål ej orsakade av den lokala skörden.

¹⁶ Se t.ex. Hanley 1997.

¹⁷ Bengtsson & Svensson 2022.

1800-talet. Å andra sidan verkar torparnas försörjningsmöjligheter ha ändrats under samma period. De var mångsysslare hela tiden men indikationer på att jordbruk och framförallt djurhållning minskade antyder att de över tid blev mer beroende av lönearbete. Även i den här studien av Stensjö kommer detta angreppssätt att användas.

Om vi flyttar oss från de övergripande studierna av Sverige och dess olika regioner ner till det Stensjöska lokalsamhället så har tidigare forskning kring Stensjös sociala struktur konstaterat att även den förändrades över tid. Även om huvudfokus i flera av dessa studier har varit de jordägande bönderna så visar till exempel en beräkning av den sociala strukturen för åren 1861 och 1881 att de obesuttna utgjorde en betydlig andel av befolkningen i byn vid de tidpunkterna. De obesuttna bestod främst av tjänstefolk men även torpare, inhysesfolk och arbetare fanns i byn under 1800-talets andra hälft.¹⁸ Tidigare studier har även visat att befolkningen ökade kraftigt under 1800-talet och ökningen av antalet människor och antalet hushåll har kopplats dels till klyvningar av bondgårdar men också till etablering av torp och andra lägenheter för obesuttna.¹⁹ Etableringen av torp och annan obesutten bebyggelse har i sin tur kopplats till arbetskraftsbehov i samband med uppodling, dikning och sjösänkningar, och en ökad diversifierad ekonomi.²⁰

Undersökningar av levnadsstandarder i Stensjö är mer begränsade men en slutsats från studier av enstaka bouppteckningar från bönder är att ”Utan någon jämförelse är det svårt att värdera boets relativa status. Trots detta förmedlar tillgångarna inte någon fattigdom utan snarare en bondefamilj som var tämligen välbeställd”.²¹ Även andra bouppteckningar indikerar att bönderna i Stensjö var välbärgade, åtminstone vid 1800-talets slut och 1900-talets inledande år. Hur det var hundra år tidigare är inte helt klarlagt men med egendom i form av fastigheter och relativt omfattande djurbesättningar hade de i alla fall möjligheter till en god inkomstgenerering.²²

Även torpen har behandlats och även om förmögenhet och materiella tillgångar inte beräknats så indikerar i alla fall jordinnehavet för ett torp år 1826 på goda

¹⁸ Fagerlund 2008b, s. 222.

¹⁹ Wennersten 2008a, s. 82; Gustawsson & Kvarning 1976; Roeck-Hansen 2008; Ljung 2018; Flinck 2021.

²⁰ Almgren 2004; Gustawsson & Kvarning 1976.

²¹ Bouppteckningen är från 1885 efter en avliden hemmansägare. Hennes bo var det med den överlägset högsta förmögenheten bland alla bouppteckningar från Stensjö under 1800-talet och även i en nationell jämförelse var boet mycket rikt. Se Wennersten 2008b, ss. 119–121.

²² Wennersten 2008b, s. 110.

resurser i form av ett innehav av avsevärda arealer.²³ De obesuttna har också studerats i samband med att konflikter mellan dem och de jordägande bönderna i byn diskuterats.²⁴ Här berörs inte levnadsstandarden direkt men väl de obesuttnas underordnade ställning och deras brist på möjligheter att använda de resurser byn hade. Även de allra fattigaste, de som inte kunde betala någon skatt eller som levde på understöd, har uppmärksammats i tidigare studier av Stensjö. Dessa resultat samt en studie av de sociala förhållandena i byn skapar tillsammans en god utgångspunkt för den här studien.

Sammantaget så ökade befolkningen såväl i Sverige som i Stensjö under 1800-talet och den sociala differentiering som konstaterats för Sverige verkar även ha skett i Stensjö. Exakt när den skedde och vilka grupper den innehöll kommer att undersökas. Befolkningsökningen och den sociala strukturen kommer sedan kopplas till utvecklingen av levnadsstandarden och försörjningen för att bilda underlag för en diskussion kring om och hur dessa samspelade och om utvecklingen i Stensjö kan hänföras till den generella utveckling som skisserats ovan, eller inte. Speciellt fokus ligger således på om den sociala och ekonomiska utvecklingen i Stensjö ledde till en proletarisering och möjligen en pauperisering²⁵ av de obesuttna grupperna. Med detta i bagaget går vi över till den empiriska undersökningen och vi inleder med en kort presentation av undersökningsområdet.

²³ Wennersten 2008c, s. 150. Huruvida detta var ett torp eller en bondgård diskuteras dock nedan.

²⁴ Fagerlund 2008a, ss. 204–208.

²⁵ Pauperisering kan beskrivas som en process som gör människor fattigare, en utarmning; se Svenska Akademiens ordbok, SAOB.

Stensjö by

Stensjö by var en del av Döderhults socken i Stranda härad och Kalmar län. Stensjö ligger, med dagens referenspunkter, väster om Europaväg 22, nordväst om Oskarshamn. Byn bestod av två hemman om vardera ett halvt mantal. Stensjö nummer 1 var skattefrälse medan Stensjö nummer 2 var ett frälsehemman. De två hemmanen låg belägna i den nordöstra delen av byns mark, vid Virån. Söder om byn ligger sjön Starringen och väster om den Långsjön och Västervikstorpesjön. Norr om dessa ligger Betsjön. Mellan sjöarna dominerar skogen med uppehåll för små uppodlade områden.

Stensjös samlade ägor visas i figur 1 och eftersom detta innehåller båda hemmanens jordinnehav skiljer det sig från det nuvarande kulturreseptatet på många punkter. I den följande framställningen är det byns samlade jordinnehav och hur detta används och fördelas som står i centrum, inte kulturreseptatet i sig.

De båda hemmanen och de hus och byggnader som hörde till dem låg alltså i den nordöstliga delen av byns mark. Under 1700- och 1800-talet skedde två parallella processer vilka utvidgade bebyggelsen: Hemmansklyvningar och anläggningar av torp.²⁶ Det förra resulterade tillsammans med att laga skifte inte genomfördes för hemmanet Stensjö 1 till framväxten av en samlad bebyggelse i byn, en klungby, och detta samt ägarförhållandena på hemmanen har detaljerat och förtjänstfullt gått igenom i tidigare forskning om Stensjö.²⁷ Även torpens historia berörs, bland annat för att de i flera fall innehades av släktingar till bönderna på hemmanen. Då mitt primära fokus är de obesuttna är torpbildningen av stort intresse och här måste ett beslut tas redan inledningsvis – var dessa torp verkligen torp eller var de avsöndringar av hemmanen och därmed snarare bondgårdar än torp?

²⁶ Gustawsson & Kvarning 1976, ss. 12–13.

²⁷ Roeck Hansen (red.) 2008.



Figur 1. Karta över Stensjö bys samlade ägor samt kulturresevatet Stensjö by. Kartan gjord av Kristofer Jupiter.

På 1790-talet avsöndrades två torp från stamhemmanet Stensjö 1: Långsjömåla och Starringsmåla.²⁸ Beslut om avsöndringen togs av Stranda häradsrätt på vintertinget den 17 februari 1796. Det var ägaren av Stensjö nummer 1, Eric Ericsson som i sitt testamente delade hemmanet och fördelade torpen mellan sina barn. Sönerna

²⁸ Avsöndring av hemman var förbjudet enligt 1734-års lag men kringgicks ibland för att låta alla syskon få tillgång till jord efter föräldrarnas frånfalle, speciellt om det inbegrep nyodling. Se t.ex. Nationalencyklopedin, uppslagsord ”jordavsöndring”.

ärvde dubbelt mot döttrarna och Långsjömåla utgjorde tre systemslotter medan Starringsmåla utgjorde en broderslott.²⁹ Avsöndringen innebar att de barn som fick torp erhöll ägande över dessa och den jord som tillhörde torpen för evärdelig tid. Då torpen inte mantalssattes fick de istället betala den skatt som motsvarade deras andel av hemmanet till stamhemmanet. I slutet av 1850-talet mantalssattes så avsöndringen Långsjömåla vid en skattläggning och mantalet blev 1/10.³⁰ Först på 1890-talet uppskattades formellt mantalet för Starringsmåla och resultatet blev 1/16 mantal. Vid dessa tillfällen minskade således stamhemmanets mantal så att den totala mantalssumman för alla delar tillsammans var konstant på ett halvt mantal.

Tidigare forskning kring Stensjö har noterat avsöndringarna från Stensjö 1 men mestadels benämnt enheterna som torp.³¹ Vad gäller Långsjömåla och Starringsmåla kan det diskuteras vid vilken tidpunkt övergången från torp till bondgård äger rum. Om vi följer en vanlig definition att mantalssatta gårdar är bondgårdar medan icke mantalssatta enheter är torp så dröjer det alltså länge från avsöndringen på 1790-talet till dess att Långsjömåla och Starringsmåla blev bondgårdar. I praktiken blev de dock redan vid avsöndringen likvärdiga med övriga delar av hemmanet och på 1890-talet anges i lantmäteriakten kring mantalsvärderingen av Starringsmåla att innehavaren ”begärt fastställelse av den jordavsöndring som skett redan i slutet på förra århundradet och hvarigenom torpet Starringsmåla blifvit utbrutet samt med full äganderätt upplåtet från frälsehemmanet (sic!) Stensjö no 1 om ½ mantal”.³² Torpen avsöndrades utifrån ett av ägaren till Stensjö 1 den 5 juli 1793 förordnande³³ och karterades år 1800 respektive 1813. Vid det senare tillfället fastställdes rågången mellan dem och stamhemmanet.³⁴ Resterande delen av Stensjö 1 storskiftades sedan separat vilket också indikerar att de båda tidigare torpen redan avskilts från resten av hemmanet.³⁵

²⁹ Före 1845 ärvde söner dubbelt mot döttrar så en broderslott motsvarade två systemslotter.

³⁰ Lantmäteriet: Skattläggning 1859, 08-död-188.

³¹ Se t.ex. Wennersten 2008c.

³² Lantmäterimyndighetens arkiv, Hemmansklyvning 1898, 08-DÖD-288

³³ Förordnandet bekräftades 1795 med viss tillökning av ägorna, något som fastställdes av Stranda häradsrätt den 17 februari 1796, se Lantmäteriet, storskifte av Långsjömåla 1801, 08-död-73. Förordnandet överklagades men Kongl. Majt avslog den 2 december 1812 resning för att ändra detta, se Lantmäteriet, arealavmätning Starringsmåla, 08-död-98. Se även Fagerlund 2008a, s. 180.

³⁴ Lantmäteriet, G12-66:2 och G12-66:3. Se även Roeck Hansen 2008a, s. 59.

³⁵ För Stensjö 1 berörde det alltså all jord utom den för Långsjömåla och Starringsmåla, som redan avskilts. Fem delägare med 1/10 mantal var delade på marken där brukningsdelarna utstakades och sedan fördelades genom lottning. Lantmäteriet: Storskifte 1814, G12-66:4 Stensjö 1.

Eftersom Långsjömåla och Starringsmåla i praktiken i nästan alla avseenden fungerade som självständiga bondgårdar och det faktum att detta under perioden bekräftades genom mantalssättning har jag valt att i min sociala klassificering betrakta innehavarna som bönder från 1796 (Stranda häradsrätts fastställelse) och framåt.

Vid storskiftet 1814 dras gränserna upp inom Stensjö nummer 2.³⁶ En större del om 3/8 mantal ägdes av ryttmästare Hammarskiöld på Virbo (innehållande bl.a. Västervikstorpet, Stockehult och det gamla hemmanet i Stensjö by) och en mindre del om 1/8 mantal av kaptén Hammarsköld i Misterhult (Sporrek/Baggevadsdelen). Under 1800-talets första hälft noteras de i t.ex. husförhörslängderna som fyra separata mantalssatta delar: Stensjöhemmanet nr. 2, Västervikstorpet, Stockehult och Sporrek på 1/8 mantal vardera.

Även dessa benämns i tidigare litteratur som torp.³⁷ Med avseende på Sporrek, Stockehult och Västervikstorpet är det för mig oklart om det finns ett exakt tillfälle när de mantalssätts och torparna ersätts med arrendatorer. Det sker efter storskiftet 1814 men före laga skiftet på 1850-talet. I husförhörslängderna ändras innehavarnas av brukningsdelarna titlar från torpare till brukare under perioden 1822–1837 och mantalssättningen noteras första gången i nästa längd som avser tiden 1837 till 1852. Bouppteckningarna stödjer tiden kring 1825–1830 som avgörande. I dem anges till exempel innehavaren av Sporrek som torpare 1823 medan den innehavare som avlider 1831 benämns bonde. Vidare anges i en bouppteckning från 1849 att den avlidnes hustru erhållit laga fasta till ”1/8 mantal Stensjö under namn af Sporrek” den 2 maj 1825. En rimlig väg är att betrakta innehavarna av dessa delar som bönder från 1825 och framåt.

³⁶ Storskiftet genomfördes separat för Stensjö 1 och 2 eftersom rågången mellan hemmanen utstakats redan på 1770-talet.

³⁷ Se t.ex. Wennersten 2008c.

Social sammansättning

Under perioden 1750 till 1910 tredubblades den svenska befolkningen. En befolkning på strax över 1,8 miljoner växte till över 5,5 miljoner. Ökningen var starkare under 1800-talet än under det föregående seklet och som kraftigast från 1820-talet och framåt.

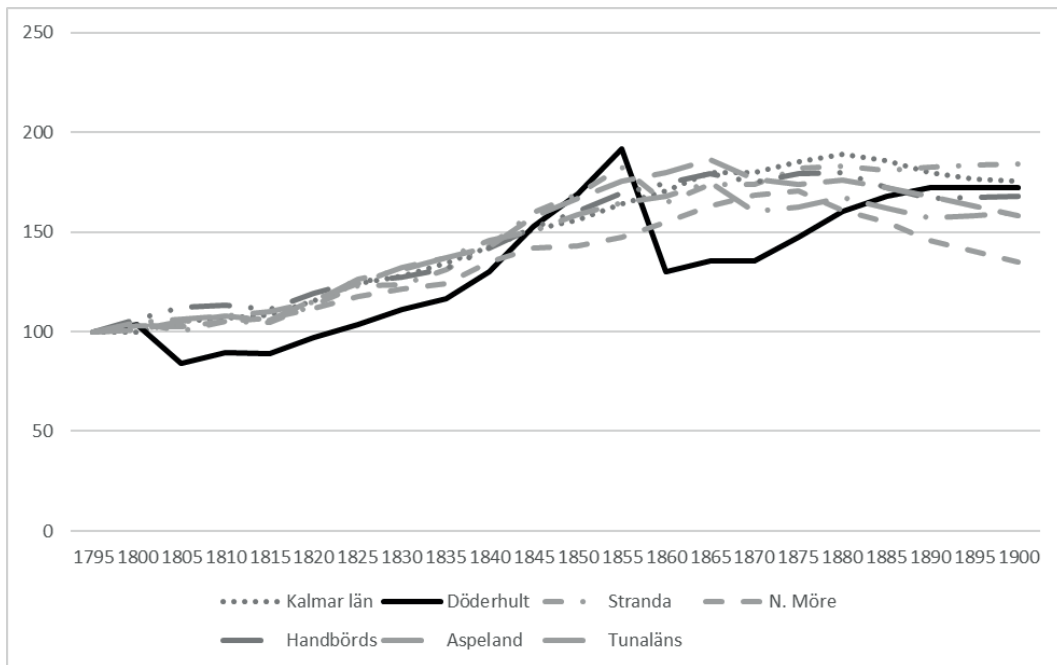
Nationella siffror kan dölja regionala skillnader. För Kalmar län var den totala ökningen klart lägre än för Sverige som helhet, över en fördubbling men långt från en tredubbling. Ökningstakten var i det närmaste identisk med den nationella fram till runt 1870, därefter stagnerade, och till och med minskade, befolkningen i Kalmar län.³⁸ Orsaken var en ökad utflyttning från länet, såväl genom emigration som genom migration till andra delar av Sverige.

För norra delen av Kalmar län, innehållande Stranda härad med angränsande härad, var utvecklingen i linje med den för Kalmar län i stort (se figur 2). Befolkningen ökade fram till omkring 1865–1880 och stagnerade eller minskade därefter. Även utvecklingen för Döderhults socken är likartad även om tillväxten av Döderhultsvik, som blir Oskarshamn, ger en snabbare ökning före 1860. Det är också möjligt att närheten till staden för perioden därefter påverkade befolkningsutvecklingen på ett positivt sätt i socknen.

Den kraftiga befolkningsökningen innehöll som vi sett en ökad social differentiering. Den traditionella indelningen av besuttna och obesuttna på den svenska landsbygden är att de förra bestod av ståndspersoner samt den del av allmogen som innehade mantalssatt jord, alltså bönderna. De obesuttna utgjordes av de som saknade detta innehav. Den obesuttna klassen var heterogen; den innehöll torpare med eller utan jord, backstugusittare och husmän utan jord, jordbruksarbetare samt tjänstefolk och inhyses som bodde i besuttna eller obesuttna hushåll. Till gruppen räknas även soldater och hantverkare, som kunde inneha torp eller bo i backstugor, i hus eller

³⁸ Historisk statistik för Sverige 1969.

som inneboende. Från slutet av 1700-talet och framförallt från mitten av 1800-talet växte dessutom en grupp av årsanställda på större jordbruksenheter avlönade i natura fram: statarna. Fram till omkring mitten på 1800-talet utgjorde torparna den största gruppen inom den obesuttna klassen men därefter minskade antalet torp och andra grupper av arbetare blev dominerande.



Figur 2. Index över befolkningsutvecklingen 1795-1900 för Kalmar län, Stranda härad, omgivande härader samt Döderhults socken (1795=100) Källor: För 1795–1855: Tabellverket; för 1860–1900: Bi-SOS A/Befolkning.

Not 1: Då inte alla socknars befolkningsuppgifter finns bevarade i tabellverket har det inte varit möjligt att undersöka häradernas befolkning fullständigt. För Stranda härad ingår Döderhult, Mönsterås och Ålem; för Norra Møre härad ingår Förlösa, Ryssby, Åby och Kristvalla; för Tunalänshärad ingår Kristdala och Tuna; för Handbörds härad ingår Högsby (inkl. Fågelfors), Fagerhult, Långemåla och Fliseryd; för Aspeland's härad ingår Målilla med Gårdveda, Mörlunda och Tveta.

Not 2: Den drastiska minskningen i befolkningen i Döderhult och i Stranda härad 1860 beror på att Oskarshamn avskiljs från befolkningsciffrorna från och med det året.

Not 3: 1895 är ett genomsnitt av 1890 och 1900.

Min avsikt är att göra några nedslag för Stensjö by för att utröna förändringen av den sociala sammansättningen över tid. Nedslagen görs 1770, 1810, 1850, 1890 och 1910 och de valda åren har med källmaterialet att göra. Det är nämligen inte helt problemfritt att skatta befolkning och social struktur för Stensjö by.

En vanligtvis bra källa är husförhörslängderna, i den mån de finns förda och bevarade. För Döderhults socken är de mycket svåra att använda för att skatta befolkningen och den sociala strukturen. Detta beror på att prästen inte konsekvent fört in inflyttnings- och utflyttningsdatum. Husförhörslängderna är ju longi-tudinella register över befolkningen för en viss period och utan uppgifter om flyttdatum blir det omöjligt att göra ett tvärsnitt av befolkningen vid en specifik tidpunkt.³⁹

Den första husförhörslängden för åren 1766–1799 har jag ansett vara behäftad med alltför stora osäkerheter i detta hänseende så istället har jag använt mig av mantalslängderna för att skatta befolkning och social struktur för åren 1770 och 1810. För 1850 har husförhörslängden 1837–1852 gått igenom för att beräkna befolkning och social struktur för året 1850. Slutligen har jag använt mig av folkräkningarna 1890 och 1910, vilka bygger på husförhörslängden/ församlingsboken där den som rapporterat in siffrorna redan gjort ett tvärsnitt av den longitudinella längden.

³⁹ Eftersom vissa sociala grupper flyttade oftare än andra skulle en beräkning av samtliga människor i längden ge en skev uppfattning om den sociala strukturen.

Tabell 1. Social struktur i Stensjö by, 1770–1910 (alla individer, %)

	1770	1810	1850	1890	1910
STÅNDSPERSONER	0	0	0	2,8	0,8
BÖNDER	40,5	30,8	39,8	37,2	34,4
TORPARE	37,8	30,8	11,8	7,6	9,8
ARBETARE	16,2	9,6	21,1	22,1	32,0
INHYES	5,4	3,8	8,1	13,8	1,6
TJÄNSTEFOLK	0	21,2	14,9	7,6	4,2
UNDANTAG	0	1,9	2,5	3,4	1,6
FATTIGA	0	0	0	1,4	0,8
HANTVERKARE	0	0	1,9	1,4	14,8
SJÖMÄN/BÅTSMÄN	0	1,9	0	2,8	0
TOTALT	100	100	100	100	100
N	37	52	161	145	122

Källor: För 1770 och 1810: Kalmar läns landskontor, mantalslängder; för 1850: Döderhults kyrkoarkiv, AI:6 husförhörslängd 1837–1852; för 1890 och 1910: Riksarkivet, folkräkningar.

I slutet av 1700-talet bodde runt 40 personer i Stensjö och alla skattningar av den sociala strukturen blir därför beroende av enstaka familjer och individer. Givet detta så visar skattningen att bönderna utgjorde en minoritet av befolkningen i byn. År 1770 var torparbefolkningen nästan lika stor som bondebefolkningen. Dessutom fanns en inhyst arbetarfamilj under Sporrek (som betecknas som utfattiga) samt två stycken äldre inhysta personer. Hushållsmässigt fanns tre bondehushåll, fem torparhushåll och en arbetarfamilj. Även om andelen obesuttna på nationell nivå var låg så verkar det ha varierat regionalt, och kanske även lokalt. I en annan socken i östra Småland, Locknevi, utgjorde bönderna cirka 50 procent av totalbefolkningen 1775 och de obesuttna något mindre (resterande var ståndspersoner och ett mellanskikt av bokhållare, rättare m.fl.).⁴⁰ I fem församlingar i Skåne låg andelen obesuttna runt 50 procent redan kring 1750.⁴¹ Att de obesuttna i Stensjö utgjorde en betydande del av befolkningen redan under slutet av 1700-talet är i linje med dessa resultat.

Fyrtio år senare hade befolkningen i Stensjö ökat till över 50 personer, en siffra som är lägre än den som redovisas i tidigare studier av Stensjö, men trenden i utvecklingen

⁴⁰ Persson 1992, ss. 100–101.

⁴¹ Lundh 1999.

är densamma.⁴² Både bönderna och torparna har minskat sin andel till förmån för tjänstefolket. Dessa arbetade såväl på bondgårdarna som på en del torp, främst på de gårdar där innehavarna inte hade egna barn över 15 år. Sammantaget fanns det sju bondefamiljer, fem torparfamiljer, en arbetarfamilj, en båtsman samt ett hushåll bestående av en piga och en dräng vid den tiden. Även då kompletterades detta med inhysta äldre släktingar. Slutligen fanns det som sagt tjänstefolk, elva stycken totalt: tre drängar och åtta pigor. Såväl på individnivå som på hushållsnivå utgjorde de obesuttna över hälften av befolkningen i Stensjö år 1810.

I mitten av 1800-talet hade befolkningen ökat kraftigt och var tre gånger så stor som den var 1810. Vi måste dock hålla i åtanke att vi bytt källa, för 1850 har jag använt mig av husförhörlängden. För att beräkna befolkningen 1850 har jag gått igenom alla individer i längden och studerat inflyttnings- och utflyttningsdatum och räknat de som fanns i byn vid halvårsskiftet 1850. Att ta med alla som noterats år 1850 hade resulterat i en alltför stor befolkning då många flyttade i oktober och ersattes av andra. Detta gäller både tjänstefolk och en del arbetarfamiljer och hantverkare. Min total-summa på 161 individer ligger nästan exakt som de som redovisats i tidigare skattningar av Stensjös befolkning.⁴³

Under perioden 1810 till 1850 har de tidigare torpen Västervikstorpet, Stockehult och Sporrek mantalssatts och blivit bondgårdar (se ovan). Varje del har haft en brukare som på detta sätt ersatt den tidigare torparen. Detta förklarar till viss del varför andelen bönder i byn ökat mellan 1810 och 1850. Torparnas andel har därmed också minskat och de kvarvarande torparna återfinns på två äldre torp och ett nytt, kallat Nybygget. De största obesuttna grupperna var nu arbetarna och tjänstefolket. De senare återfanns främst på bondgårdarna men också på två av torpen. De förra, arbetarna, benämndes antingen arbetskarlar, arbetare eller gifta drängar och har egna familjer. Familjerna listades under bondgårdarna eller under torp och i något fall under egen annan lägenhetsbebyggelse. Gruppen inhyses bestod främst av äldre människor, födda en bit tillbaka på 1700-talet men också en familj som

⁴² Wennersten 2008a, ss. 105–106, fotnoter 35 och 36 redogör även hon för problemen med de tidiga husförhörlängderna. Hon finner också att mantalslängderna ”ibland upptog färre invånare än de senare [=husförhörlängderna]”. Det är inte helt klart för mig vilken källa hon använt för respektive år, eller om det är en sammanvägd skattning. Utifrån diagram 5.3 (s. 82) verkar mina siffror för 1770 och 1800 (från mantalslängder) ligga något under hennes medan antalet för 1850 och 1910 stämmer nästan exakt. Den stora skillnaden finns för 1890 där hon noterar en uppgång från 1870 års befolkning till en nivå på över 170 personer medan folkräkningen, som jag använt, listar 145 personer.

⁴³ Wennersten 2008a, s. 82, diagram 5.3 visar strax över 160 individer. Även Gustawsson & Kvarning 1976, s. 19 hamnar på strax över 160 individer i början av 1850-talet.

nog närmast kan betraktas som arbetare. Slutligen fanns några äldre personer som bodde på undantag samt en skräddaränka med två vuxna döttrar. Vare sig vi räknar alla individer eller antalet hushåll (där vi bortser från tjänstefolk och inhysta äldre) så dominerade de obesuttna grupperna; över 60 procent av befolkningen tillhörde dessa grupper år 1850.

Fyrtio år senare var förhållandet likartat, ungefär två tredjedelar av befolkningen var obesuttna. Detta trots att torparnas andel har fortsatt att minska. Samma utveckling har skett för tjänstefolket. Det är arbetarna och inhysesfolket och deras familjer som ersatt torpare och tjänstefolk som arbetskraft. Befolkningen har minskat något jämfört med 1850 och från 1890-talet fortsätter denna utveckling. År 1910 har Stensjö 122 invånare och fortfarande utgjorde de obesuttna grupperna runt 66 procent av befolkningen. Sammansättningen inom dessa har dock ändrats något då grupperna jordbruksarbetare och hantverkare har ökat på bekostnad av inhyses och tjänstefolk. Det indikerar att de obesuttna i än högre grad flyttat ut från de jordägande familjerna och etablerat egna hushåll.

Tidigare forskning kring Stensjö har visat på hur byn till stor del var en så kallad släktby som uppkommit genom att de två ursprungliga hemmanen delades i samband med arv och sammanfördes genom köp så att såväl bondgårdarna som de som kallas torp innehades av samma släkt.⁴⁴ Detta är ett viktigt forskningsresultat men som även det visats tidigare så fanns det en stor andel av befolkningen som inte innehade dessa gårdar. Det är svårt att direkt jämföra mina skattningar med de som gjorts tidigare, främst på grund av olika indelningar av socialgrupper.⁴⁵ Både tidigare forskning och min studie visar dock att i det Stensjöska lokalsamhället fanns förutom bönderna och torparna som kom från samma släkt, även andra torpare liksom inhysesfolk, arbetare, drängar, pigor, gift tjänstefolk, folkskollärare, tegelslagare och olika hantverkare. Byn med omgivande marker härbärgerade en mängd människor som försörjde sig på olika sätt och som var beroende av jorden, av andra resurser samt av varandra. Innan vi går över till att studera deras levnadsstandard och hur de försörjde sig är det först dags att undersöka om det går att belägga vilka lägenheter som de obesuttna bodde i.

⁴⁴ Wennersten 2008a.

⁴⁵ Fagerlund 2008b, s. 222 har en annan socialgruppsindelning och dessutom en stor grupp bestående av "hemmavarande barn" som dels kan vara vuxna, dels från alla socialgrupper, om jag förstår skattningen korrekt.

Den obesuttna bebyggelsen

För att översiktligt studera förändringen i den obesuttna bebyggelsen i Stensjö by förlitar jag mig främst på samma källor som för skattningen av den sociala sammansättningen: mantalslängderna och husförhörlängderna. Dessa källor har inte som primära syfte att redogöra för var människor bodde utan listar människorna utifrån krav på t.ex. beskattning eller fullgörande av husförhör. Detta medför att en del lägenhetsbebyggelse inte återfinns med namn. Jag har dock kompletterat undersökningen med uppgifter från kartmaterial och bouppteckningar. Kartläggningen av lägenhetsbebyggelsens framväxt kommer sedan att relateras till tidigare gjorda undersökningar vilket ger en fullödigare bild av den. I förlängningen kan detta ge ett underlag för vidare studier där människorna kan kopplas till respektive lägenhet.

En första källa är en karta över en avmätning av Stensjö år 1709. Bebyggelsemässigt redovisas bytomten med hemmanet. Dessutom anges båtsmanstorp *Mörkevik* vid södra delen av sjön *Starringen* och det nyanlagda *Västervikstorp*.⁴⁶ Kartan innehåller även en hussymbol väster om bytomten; texten är svårläst men på konceptet står det ”inhysesstufva” på den ena skissen och *backstuga* på den andra.⁴⁷ Kartan noterar även en mjölkvarn och en sågkvarn i bäcken mellan sjön *Starringen* och *Långsjön*.

Torpen i Stensjö by har etablerats som uppodlingstorp belägna på de respektive hemmanens mark men relativt långt från byplatsen. De torp som finns noterade i mantalslängden för år 1709 är de som också nämns på kartan för samma år: *Mörkevik* och *Västervikstorp*. För det senare noteras också på kartan att det ”ännu inte [har] varken åker eller äng” vilket stödjer att det grundats för uppodling.⁴⁸ I 1718 års

⁴⁶ På den renskrivna kartan finns *Mörkevik* endast markerat med en ring medan det på konceptet anges som ”*Båtsmanstorp*”, Lantmäteriet: Avmätning 1709. G12-66:1 och 08-DÖD-5.

⁴⁷ Lantmäteriet: Mätning 1709. 08-DÖD-5. Se även Gustawsson & Kvarning 1976, s. 12. Inte heller denna lägenhetsbebyggelse finns på den renskrivna kartan.

⁴⁸ Lantmäteriet: Mätning 1709. 08-DÖD-5.

mantalslängd tillkommer Långsjömåla och i 1723 års längd Sporrek.⁴⁹ Sen dröjer det några decennier till 1758 då Stockehult finns noterat och 1764 även Sandmon (Baggevad).⁵⁰ För åren 1790 och 1800 noteras inte torpens namn utan de står bara som torp i Stensjö. När de återkommer år 1810 har Mörkeviks namn försvunnit (men en båtsman Carl Lång finns noterad på egen rad efter alla torpen⁵¹) och Nybygget tillkommit. Slutligen för 1820 finns Långsjömåla, Stockehult, Sporrek, Västervikstorpet, Baggevad och Starringsmåla noterade. Det mesta talar alltså för att Nybygget är detsamma som Starringsmåla och att detta anlades mellan 1780 och 1810.⁵²

Enligt mantalslängderna ökade följaktligen antalet torp under 1700-talet och tidigt 1800-tal, från två stycken år 1709 till sex stycken år 1820. Antalet hushåll ökade dock kraftigare, från tre till åtta, då det ibland fanns mer än ett hushåll per torp. År 1780 fanns två hushåll i Långsjömåla, för 1790 och 1800 vet vi inte vilka torp som hyste mer än ett hushåll men för 1810 hade både Långsjömåla och Sporrek två hushåll.⁵³ Detsamma gäller för år 1820.

Om vi går över till att använda husförhörlängden så är den som sagt svår att använda för att skatta den sociala strukturen men för att studera vilka torp och andra lägenhetsbebyggelser som fanns ger den en något bättre inblick. I den första längden, 1766–1799, anges Västervikstorpet, Långsjömåla, Starringsmåla (som ser ut att ha tillagts senare än Stensjö och Långsjömåla), Stockehult, Baggevad, Sporrek och Mörkevik. För Långsjömåla anges en innehavare i längden som bonde (sic!) och en som torpare. Dessutom har prästen på de allra sista sidorna i volymen noterat vilka torpare som betalat pastoralier i varje rote. Där listas Långsjömåla, Sporrek, Västervikstorpet, Stockehult, Starringsmåla och Baggevad. Årtalet som anges är 1798 och informationen antyder att Starringsmåla är ett av de

⁴⁹ Kalmar läns landskontor, mantalslängder. Se även Ljung 2018 som utifrån Nilsson 2017 anger att de första torpetableringarna förlades på moränjord medan senare lägenheter odlade upp slätterkärr och strandkärr.

⁵⁰ Praxis för hur mantalslängderna fördes verkar variera då Mörkevik finns noterat i vissa längder medan för andra år redovisas båtsmanstorpen utan namn sist för varje socken.

⁵¹ I 1810 års mantalslängd finns båtsmannen Lång på egen rad med ”behållen rök” – alltså ett eget hushåll. Jag har tolkat det som Mörkevik.

⁵² Även Wennersten 2008c, s. 149 finner att Nybygget är Starringsmåla men nämner samtidigt att hon hittat en torpare som 1724 anges som avliden i Starringsmåla. Efter kontroll så finner jag, med bekräftelse av annan läsare, att det står Skinnersmåla i dödboken 1724. Detta är ett torp under Lockebo ½ mantal och det ligger således inte i Stensjö.

⁵³ För Långsjömåla innebär det att förutom den jag benämner bondefamiljen fanns det ett hushåll till vid den tiden (se nedan med titlarna i husförhörlängden).

torp som finns i mantals-längden 1790 och/eller år 1800. Källorna indikerar alltså att Starringsmåla grundades som egen enhet under 1790-talet vilket sammanfaller med testamenteringen och avsöndringen från stamhemmanet 1793.

De följande längderna är av bättre kvalitet även om de fortfarande är rörigt förda rörande flyttningar och familjer/hushåll. I tabell 2 har jag listat all lägenhets-bebyggelse som namnges i husförhörslängderna 1797 till 1893.

Tabell 2. Torp och andra lägenheter i Stensjö i husförhörslängderna, 1797–1893

	1797	1798	1807-09	1816-22	1822-37	1837-52	1852-60	1861-72	1873-82	1883-93
STENSJÖ 1										
LÅNGSJÖMÅLA	X	X	X	X	X	X	X	X*	X*	X*
STARRINGSMÅLA	X	X	X	X	X	X	X	X	X	X
DALHEM [”]			X							
SÅGQVARN				X	(X)					
STARRINGSBACKEN					X	(X)				
STENSJÖ 2										
SPORREK	X	X	X	X	X [^]	X*	X*	X*	X*	X*
STOCKEHULT	X	X	X	X	X [^]	X*	X*	X*	X*	X*
ÅSA/STOLPEFÄLLAN				X						
VÄSTERVIK	X	X	X	X	X [^]	X*	X*	X*	X*	X*
ROSENIK										X
BAGGEVAD	X	X	X	X	X	(X)				
NYBYGGET						X	X	X	X	X
BERGET									X	X
LINDEBÄCKEN						X	(X)			
JOHANNISTORP							X	X	(X)	
QUISTEKÄRRET									X	X
STENSJÖ GRIND				X	X	X				

Källor: För 1797 och 1798: anteckningar om betalning av pastoralier i husförhörslängden för Döderhults socken AI:1, 1766–1799. För 1807–1893: Döderhults kyrkoarkiv, husförhörslängder AI: 2, 3, 4, 6, 12, 14, 17, 20. Noter: *innebär att enheten har mantal; ^ anger att torpartitel bytts till brukare/hemmansbrukare under längdens period; (X) anger att namnet på enheten finns i längden men att det är överstruket; ” det är oklart om Dalhem låg under Stensjö 1 eller Stensjö 2 det tvistas om detta på 1850-talet, se Lantmäteriet: Utbrytning, o8-död-178.

Förutom de enheter som vi känner igen från mantalslängderna finns här ett stort antal andra lägenheter som tillkommit under 1800-talet, och ibland försvunnit igen. Exempel på detta är Dalhem, Sågqvarn, Starringsbacken, Stolpefällan eller Åsa, Lindebäcken, Johannistorp⁵⁴ och Stensjö grind. Andra enheter tillkommer under slutet av 1800-talet och finns kvar när min undersökning slutar såsom Nybygget, Berget, Rosenvik och Quistekärret.

Stolpefällan låg under Sporrek längst i söder av byns mark. I husförhörslängden för åren 1807–1822 finns enheten nämnd som ”Åsa eller Stolpefällan” och där bor då en änka och hennes dotter. Det finns även en bouppteckning från 1828 där den avlidna ogifta pigan anges bo i Stolpefällan under Stensjö. Hon finns även i husförhörslängden men Stolpefällan nämns inte utan hon står direkt under Sporrek. Hon efterlämnade ett magert bo, samt en treårig oäkta son. Det som stod ut var relativt mycket kläder samt textilier och en spinnrock. Enheten nämns även i en bouppteckning från 1878 men då som ”Åsa under Spårek”. Den avlidna benämns som arbetarhustru men boet innefattar ett boningshus, ett ladugårdshus, ett årder, en ko och fem får. Överlag är det relativt välbeställt för att vara ett obesuttet hushåll och enheten kan närmast liknas vid ett torp. Någon slags bebyggelse har alltså existerat vid Åsa/Stolpefällan vid andra tillfällen än de som anges i husförhörslängden.

Vid Stensjö grind bodde 1850 en arbetarfamilj och en skräddarfamilj och på Quistekärret år 1900 en torparrendator.⁵⁵ På Berget bodde det år 1900 jordbruksarbetare. Här finns dock en bouppteckning från 1857 (långt före enheten noteras med namn i husförhörslängden) som anger att innehavarna var torpare på Berget under Sporrek. För att vara ett torp hade det dock sparsamt med jordbruksredskap, endast en lie, några hackor och några kärror, samt tre får.

Nybygget dyker upp i husförhörslängden 1837–1852 och ersätter Baggevad. Det är ett torp och i en bouppteckning från 1866 anges att innehavaren har ett gammalt sto, en kvigkalv, tre får och nio lamm. Torpet ligger i södra delen av byns mark, under Sporrek. I närheten låg alltså Baggevad som dyker upp med namnet Sandmon första gången i mantalslängden 1764. Det är alltså samma lägenhet som sen omnämns som

⁵⁴ Johannistorp är samma lägenhet som sedan kallas Quistekärret. Se t.ex. Fagerlund 2008b, s. 243.

⁵⁵ Flinck 2021, s. 15 anger att en torpare på Qwistkärret fått en belöning för odlingsflit av Hushållningssällskapet 1862.

Baggevad, såväl i mantals- som husförhörslängderna.⁵⁶ Det är ett torp med jord⁵⁷ och innehavarna benämns även torpare. Vid nyetableringen av Nybygget kan dock jordinnehavet ha minskats relativt det som innehades på Baggevad. Vi kommer att stifta närmare bekantskap med Baggevad och Nybygget när vi går över till att studera levnadsstandarden.⁵⁸

Rosenvik är en bebyggelse vid sydvästra delen av Betsjön på den del av nummer 2 Stensjö som kallas Västervikstorpet. Vid en hemmansklyvning år 1898 av denna del av Västervikstorpet, om 1/8 mantal, säljer innehavaren av hemmanet en fjärdedel av det, alltså 1/32 mantal till en annan man. Den del som säljs är den ”som tillförne blifvit utbrutet och fått namn af Rosenvik”.⁵⁹

I husförhörslängden 1894–1900 listas även Stensjöfors där det bodde det en skomakare och i bouppteckningarna återfinns Stensryd där boet efter en smed som avlider 1904 inventerats. I Stensryd avlider även smedens första hustru 1877 men då anges enheten inte som Stensryd utan som ett boningshus med tillhörande uthus och smedja ”stående å Stensjö ägor”.⁶⁰

Husförhörslängderna är inte heltäckande med avseende på bebyggelsenamn och informationen om bebyggelsens varaktighet är ofullständig. Det såg vi för Berget, Stolpefällan och Stensryd. Ett annat exempel är Lindebäcken. Husförhörslängden för perioden 1837–52 listar visserligen Lindebäcken och då bor där en arbetarfamilj samt några inhyses personer. Genom bouppteckningarna vet vi dock att enheten existerat tidigare: år 1827 avlider en hustru till en arbetskarl på ”Lindebäcken under Stensjö”.⁶¹ I husförhörslängden 1822–1837 finns de dock bara listade som arbetskarl och hustru och ingenstans nämns Lindebäcken utan rubriken är Stensjö.⁶² Detta tillsammans med att vi från andra källor och tidigare forskning känner till namn

⁵⁶ Wennersten 2008c, s. 149.

⁵⁷ Jordinnehavet finns specificerat i t.ex. storskifteshandlingarna. Lantmäteriet, Storskifte 1792, 08-DÖD-53.

⁵⁸ Det finns dock en sak som är oklar med Sandmon och Baggevad: Den sista gången Baggevad finns listad i husförhörslängden är i den som börjar 1837 och då är namnet överstruket (istället noteras Nybygget, som ju ligger i närheten men inte på samma plats). Men, bland bouppteckningarna finns två stycken från Sandmon för åren 1848 och 1868, alltså efter att namnet Baggevad försvunnit från längderna. Här anges att Sandmon ligger under Glabo, som är byn söder om Stensjö, och gränsen mellan byarna går precis där Baggevad, Nybygget och Sandmon låg.

⁵⁹ Lantmäteriet, hemmansklyvning 1898, 08-DÖD-288.

⁶⁰ Stranda häradsrätts arkiv FII: 47.

⁶¹ Stranda häradsrätts arkiv, bouppteckning FII:21.

⁶² Döderhults husförhörslängd, AI:4.

på fler enheter än de som redovisas i tabell 2 gör att vi kan dra slutsatsen att de som bott på dessa enheter troligen ofta listats i längden utan angivande av namnet på lägenheten utan istället listats under hemmanets namn utan underrubrik.

En del av dessa lägenheter är torp, andra backstugor eller andra hus utan jord. Enligt en inventering av det biologiska kulturarvet på utmarken i Stensjö av Tomas Ljung har det funnits ett 25-tal torp där varav ungefär hälften på Vitterhetsakademiens mark.⁶³ Denna omfattar dock även mark från omgivande byar. Ljung listar åtta torp: Mörkevik, Kvarntorpet, Betsjötorget/Betsjönäs, Dalhem/Dala, Djupsjöhult/Bursehult, Starringsbacken/Sågkvarnen, Grönskog samt Lundintorpet. Av dessa har vi redan avhandlat Mörkevik som existerade från 1600-talets slut till någon gång mellan 1810 och 1820; Ljung anger 1812 som slutår vilket stämmer väl med detta.

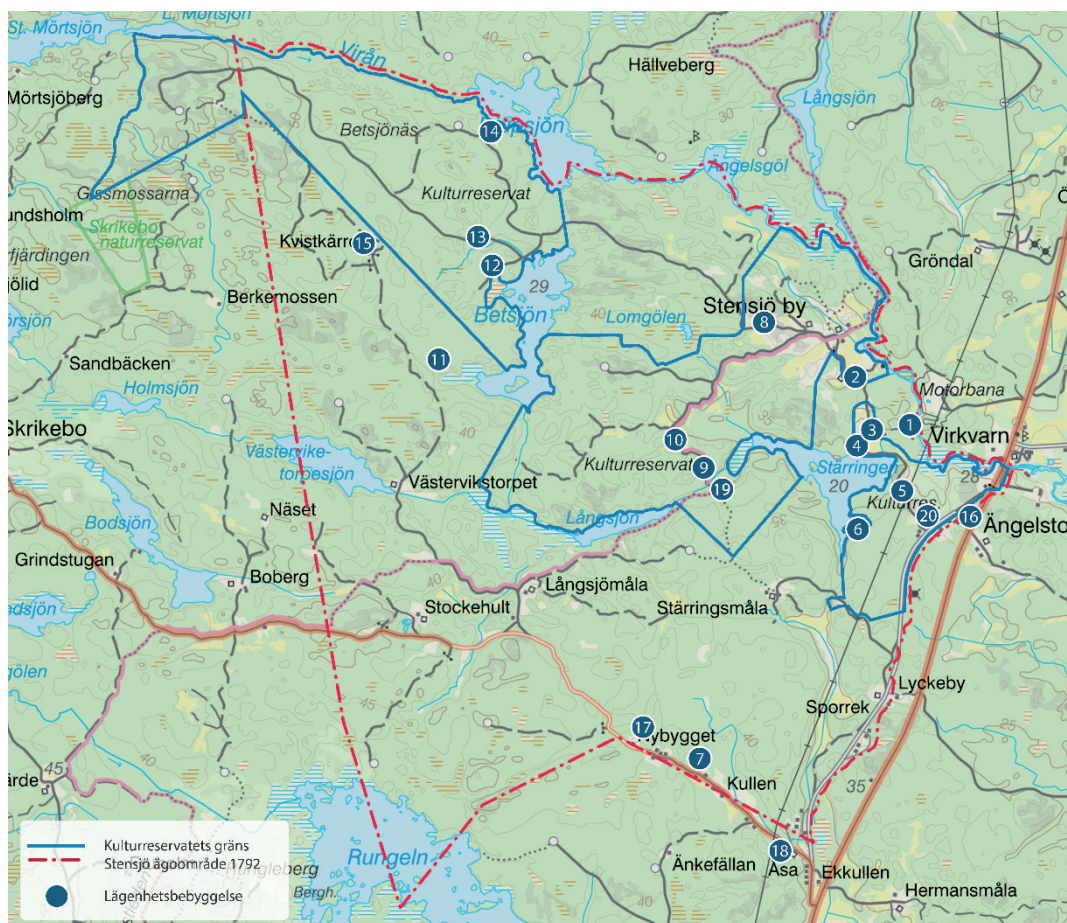
Sågkvarn finns i husförhörslängden och det bytte namn till Starringsbacken.⁶⁴ Dateringen av Ljung, 1814–1837, stämmer väl med förekomsten i längden och här bor en och samma arbetarfamilj under hela den perioden. Hustrun avlider 1834 och mannen och barnen flyttar ut under de kommande två åren. I nästa längd finns inte lägenheten listad. Det finns ingen bouppteckning efter kvinnan men titeln anger att de var arbetare och inte torpare. Även Dala finns, om än kort, i husförhörslängden. Ljungs datering på 1805–1819 verkar stämma med denna förekomst och här kan vi även infoga belägg från bouppteckningarna där ett torparpar på Dala dör 1813 (se avsnittet Levnadsstandard nedan). Av titeln på innehavarna var detta alltså ett torp och i bouppteckningen tas jordbruksredskap i form av årder, harv, liar och skärer upp liksom en ko, två kalvar och några får vilket pekar på att de innehåft jord.

Av de andra av Ljung nämnda enheterna så ligger Grönskog i Skrikebo och inte i Stensjö och Kvarntorpet listas visserligen under Stensjöroten i den första husförhörslängden men denna rote omfattar mer än Stensjö. I senare längder anges också att torpet ligger under Fittjöhammar och Wirquarn.⁶⁵

⁶³ Ljung 2018.

⁶⁴ Det står Sågkvarn även i längden för 1822–1837 men det är överstruket och ersatt med Starringsbacken.

⁶⁵ Står under Fittjöhammar i husförhörslängden för 1807–22, huvudrubrik Wirquarn och precis över Kvarntorpet Fittjöhammar i 1822–37, och under Wirquarn i 1837–52. Om det är detsamma som Kvarnkullen så ligger det dock på Stensjös marker.



- | | | | |
|------------------|-----------------|-------------------------------|--------------------------------------|
| 1. Stensjöfors | 6. Mörkevik | 11. Rosenvik | 16. Stensjö grind |
| 2. Svingen | 7. Baggevad | 12. Betsjötorpet | 17. Nybygget |
| 3. Lindekullen | 8. Sara Åsten | 13. Kvarnkullen | 18. Åsa/Stolpefällan (under Sporrek) |
| 4. Per Erslyckan | 9. Lundintorpet | 14. Bursehult/Djupsjöhult | 19. Sägkvarn/Starringsbacken |
| 5. Sjöhorvan | 10. Dala | 15. Kvistekärret/Johannistorp | 20. Stensryd |

Figur 3. Kartan är gjord av Kristofer Jupiter men det är författarens uppgifter som legat till grund för utformningen och därmed författarens ansvar var respektive lägenhet placerats. Kartans syfte är endast att översiktligt åskådliggöra de platser som omnämns i texten och bygger dels på FMIS, dels på andra källor såsom ekonomiska kartan, tidigare forskning och inventeringar. Några uppgifter är osäkra. Jag överläter med varm hand en mer exakt lokalisering av alla lägenheter till framtida forskning.

Återstår Betsjötorpet, Bursehult och Lundintorpet. Ingen av dessa lägenheter anges i husförhörlängderna men det är troligt att den sistnämnda listats under Stensjö 1 utan att anges med namn. Vid folkräkningen 1890 bor nämligen en arbetare vid namn Karl Johan Solberg Lundin med eget hushåll under Stensjö 1. Han var 1850

skriven som arbetare boende på Stensjö grind, då utan efternamnet Lundin, men flyttade sedan och la till namnet Lundin.⁶⁶ De förra enheterna, Betsjötorpet och Bursehult ska enligt Ljung ha existerat mellan cirka 1800 och 1860 men lämnar inga avtryck i husförhörslängderna eller i form av bouppteckningar.⁶⁷

Förutom Ljungs inventering så finns det andra belägg för obesutten bebyggelse som varken nämns i husförhörslängderna eller i inventeringen.⁶⁸ Det gäller till exempel backstugan ”Sara Åsten”⁶⁹, Per Erslyckan och Sjöhorvan⁷⁰ samt den obesuttna bebyggelse som låg på Stensjö 1:s bytomt.⁷¹ Ofta benämns enheterna som ”torp” men i själva verket var alltså en del av dem torp medan andra saknade jord och troligen var backstugor eller andra hus utan jord. Den stora gruppen av obesuttna hade således olika former av boende och vi vet att en gradvis utveckling skedde där torparna inte längre utgjorde den dominerande gruppen bland de obesuttna. Istället var det jordbruksarbetarna som tog över.

Det finns som visats vissa möjligheter att koppla de obesuttna till specifik lägenhetsbebyggelse. Vi kan använda tidigare undersökningar av hus och annan bebyggelse, husförhörslängderna, samt annat källmaterial. Kopplingen kan dock aldrig bli fullständig. Några exempel har getts i denna text men i övrigt överlåter jag detta till kommande forskning. Istället går vi över till att studera de obesuttnas levnadsförhållanden. Vad hade de för tillgångar? Vilken var deras materiella levnadsstandard och hur försörjde de sig?

⁶⁶ En undersökning av de biologiska lämningarna vid Lundintorpet finns i Flinck 2021, s. 102. Biologiska sällskapet i Oskarshamn inventering av ödatorp anger att Lundintorpet och Starringsbacken är samma enhet, <https://www.bimon.se/Torp/torpkarta.php?select=menytorp>

⁶⁷ Däremot refererar Fagerlund, 2008, ss. 204–205, till en tvist som inbegriper en arbetskarl som ska uppodla ett nybygge 1858 till 1862 vilket hon tolkar som Betsjötorp.

⁶⁸ Ljung nämner ju medvetet endast en del av enheter han inventerat och undersökningen omfattade inte heller den del av Stensjö som ligger under nummer 2.

⁶⁹ Sara Åsten är en backstuga och finns beskriven i t.ex. Flinck 2021, s. 98. Innehavarna finns i husförhörslängden men enheten namnges inte, se t.ex. AII:23 för inhysespigian fattighjonet Sara Persdotter.

⁷⁰ Sjöhorvan nämns i husförhörslängden 1766–1799, och i den följande men noteras som liggande under Engelstorp och inte Stensjö; Döderhults kyrkoarkiv AI:2, s. 567. Betesmarken Sjöhorvan ligger under nummer 1 i storskiftet 1815 och tillfaller 1/10dels mantal Sven Nilsson. 08-DÖD-101.

⁷¹ Se t.ex. Gustawson & Kvarning 1976, s. 17 & 19; Almgren 2004, ss. 28–33; Johansson & Jonsson 2016, s.

Levnadsstandard

Källmaterial

Under några dagar i november 1813 dog torparna i Dala under Stensjö av rödsot. Den 18 november dog mannen, 68 år gammal. Åtta dagar senare avled även kvinnan av samma sjukdom, hon blev 67. Paret saknade bröstarringar och redan fem dagar efter hustruns dödsfall utfördes bouppteckningen. I uppteckningen listades alla tillgångar i form av silver och kopparföremål, glas och porslin, föremål av järn och trä, kläder, sängkläder, fiskeredskap, körredskap, alla kreatur samt boets skulder. Eftersom inga släktingar fanns i den omedelbara närheten och uppteckningen skedde så snabbt efter dödsfallen fanns allt kvar när upptecknings- och värderingsmannen kom, även parets livsmedel. Under ”Träsaker” listas till exempel tre byttor med ”krösa”, en silltunna med slösäd, ett ämbar med sill, en balja med jordpäron och en tunna med kålrötter. I slutet förtecknas dessutom flera olika sorters spannmål som ”littet hvete”, tre och en halv skäppa korn, fyra kappor råg, bovete och två tunnor potatis, liksom halm och hö åt korna och fåren. Tillgångarnas samlade värde uppgick till 154 riksdaler banko, 5 skilling och 11 runstycken. Om man från detta drar de 15 skulder som listas i uppteckningen om sammanlagt 28 riksdaler och 2 runstycken blir boets behållning 126 riksdaler, 5 skilling och 9 runstycken.

Även om just den här bouppteckningen är unik i att den även listar livsmedel så innehåller den i övrigt det som de flesta svenska bouppteckningar från 1700- och 1800-talet gör: föremål och redskap, eventuella djur och fast egendom samt fordringar och skulder. De ger alltså en detaljerad inblick i de materiella förhållanden som de avlidna levde under.

Bouppteckningarna ger möjlighet att fokusera på två mått på levnadsstandarden: förmögenhet och materiella tillgångar. För att få ihop ett tillräckligt antal observationer bygger denna undersökning på samtliga bouppteckningar för de avlidna i Stensjö 1790 till 1910. Genom att gå igenom alla längder över bouppteckningar från

Stranda häradsrätt för dessa år identifierades totalt 102 bouppteckningar från Stensjö. För alla dessa har jag excerperat dödsdatum, datum för bouppteckningens upprättande, namn på den avlidne, titel, ålder (kompletterat från dödboken), civilstånd, bebyggelsenamn, värdet på tillgångarna och skulderna samt nettobehållningen för boet.⁷²

För att få en uppfattning om hur många av de som avled i Stensjö som det finns bevarade bouppteckningar kvar efter har jag beräknat bouppteckningsfrekvensen för tre delperioder. Först har jag noterat samtliga avlidna i Stensjö genom att använda mig av dödböckerna. För att nå ett någorlunda stort urval har varje nedslag omfattat en tjugoårsperiod (egentligen 21-årsperiod), 1790–1810, 1840–1860 och 1890–1910. Sammanlagt avled 126 personer i Stensjö under de här perioderna (33+52+41). Trettiosju av dessa var barn och då det var mycket ovanligt att små barn efterlämnade bouppteckningar har jag bortsett från dessa. Kvarstår gör alltså 89 dödsfall som kan ha resulterat i upprättande av bouppteckningar.

Tabell 3. Avlidna och boupptecknade i Stensjö by, 1790–1810, 1840–1860 och 1890–1910

	1790–1810	1840–1860	1890–1910
AVLIDNA	33	52	41
AVLIDNA BARN	10	23	4
AVLIDNA VUXNA	23	29	37
BOUPPTECKNADE	15	19	27
FREKVENNS	65 %	65 %	73 %

Källor: Avlidna: Döderhults kyrkoarkivs dödböcker. Bouppteckningar: Stranda häradsrätts arkiv.

I ett andra steg har jag matchat alla bouppteckningar för samma perioder med de avlidna. Sammanlagt 61 bouppteckningar kan länkas till avlidna i Stensjö under dessa tre perioder. Det gör en bouppteckningsfrekvens om 68,5 % vilket i jämförelse

⁷² 49 av dessa rör avlidna kvinnor och 53 avlidna män. Även om det oftast var så att endast männen angavs med titel medan kvinnorna benämndes som mannens hustru eller änka ("torparen NN: hustru") så gör jag ingen skillnad mellan könen i den fortsatta redogörelsen. Såväl kvinnan som mannen var torpare tillsammans, och kanske var det så att kvinnan faktiskt var mer torpare än mannen, se pågående forskning av Malin Nilsson och Carolina Uppenberg. Genomsnittsåldern på de avlidna var 54 år.

med andra undersökningar är en hög frekvens.^{73 74}

De 102 bouppteckningarna används på olika sätt och i mindre delurval. När jag studerar förmögenheten använder jag mig av tre nedslagsperioder, runt 1800, 1850 och 1900. Detta görs för att jämföra förmögenheterna i Stensjö med tidigare undersökningar för andra delar av Sverige vid dessa tidpunkter. Totalt används 88 bouppteckningar för detta.

För att undersöka de materiella livsvillkoren krävs en excerpering av samtliga tillgångar. Då detta innebär ett stort arbete har jag för denna del begränsat urvalet enligt två kriterier: För det första vill jag kunna jämföra bönder med de obesuttna. Jag har därför detaljexcerperat samtliga bouppteckningar, från alla socialgrupper, för perioden 1790–1810, för perioden 1840–1860 samt lika många uppteckningar för bönder som det finns för obesuttna för perioden 1890 till 1910. För det andra vill jag kunna följa de obesuttna under hela perioden och har därför även excerperat samtliga bouppteckningar för de obesuttna i mellanperioderna, 1811–1839 och 1861–1889. Sammanlagt ger det 62 bouppteckningar som excerperats i sin helhet med alla föremål. Av dessa är 32 från obesuttna, 29 från bönder och 1 från en folkskollärare.⁷⁵

Förmögenhet

Ett vanligt mått på levnadsstandard är inkomst. För historiska studier är detta dock problematiskt. Det beror på flera relaterade saker. För det första så finns visserligen ofta någon form av data över löner att tillgå, vanligtvis i form av daglöner. Däremot är det svårare att veta hur många dagar per år man arbetade (se ovan). Resultat

⁷³ Andra undersökningar har visat på divergerande resultat med mycket låg frekvens (10 %) för den första delperioden för vissa undersökta områden medan en klart högre andel i andra, för det förstnämnda se Isacson 1979 och Lindgren 1977, för det senare Bengtsson & Svensson 2022. Gemensamt för alla så låg den dock på runt 40–50 procent för tiden efter 1800-talets inledande decennier, se t.ex. Isacson 1979; Lindgren 2002; Perlina 2005; Bengtsson & Svensson 2022.

⁷⁴ Under den första perioden består bortfallet av människor från alla socialgrupper, inklusive av bönder i aktiv ålder. Även under den andra perioden är det så, även om de bönder som inte lämnat efter sig bouppteckning då är gamla och sitter på undantag. För den sista perioden är det nästan uteslutande de som i dödboken betecknats som ”fattighjon” som ej lämnat bouppteckningar efter sig. En viss social skevhet finns alltså för denna period då de allra fattigaste är underrepresenterade.

⁷⁵ De 29 bönderna består av 17 stycken från de ursprungliga Stensjöhemmanen och 12 från de som mantalssätts under perioden.

från tidigare studier indikerar att daglönare arbetade långt färre dagar än vad som motsvarade helårsarbeten (som de som var årsanställda arbetade, t.ex. tjänstefolket). För det andra så betalades lönen inte bara i pengar utan även i varor av olika slag vilket försvårar beräkningen av inkomsten. Det största problemet är dock att även om många människor försörjde sig till del via lönearbete så hade de kompletterande sysselsättningar som bidrog till individens, familjens och hushållets levnadsstandard. En sådan var produktion av livsmedel eller hantverksprodukter, för egen del eller för avsalu. Sammantaget gör det att det är mycket svårt att beräkna historiska inkomster. Förmögenheten å andra sidan kan ses som ett mått på de samlade tillgångar som blivit resultatet av alla dessa olika sätt att försörja sig.

Inom ett tidigare projekt⁷⁶ har jag tillsammans med kollegor från ekonomisk-historiska institutionen i Lund genomfört skattningar av förmögenheten för olika grupper i Sverige på nationell och regional nivå och för olika sociala grupper vid fyra nedslagsår under perioden 1750 till 1900.⁷⁷ Genom att relatera till dessa beräkningar kan jag sätta in Stensjö i en nationell och regional kontext och jag har därför använt mig av liknande nedslagsår här, perioderna kring 1800, 1850 och 1900. I och med att Stensjö hade en liten befolkning och därmed få avlidna per år inbegriper varje ”nedslagsår” även ett antal år före och efter det angivna året. Alla förmögenhetsvärden har deflaterats med konsumentprisindex så att även jämförelser över tid kan göras.

I tabell 4 kan vi se att förmögenheterna för bönderna i Stensjö vid nedslaget 1800 ligger något över de för bönderna nationellt. Vi kan också jämföra resultatet med regionala skattningar.⁷⁸ De rikaste bönderna, i genomsnitt, i Sverige kring 1800 var de som hade sina gårdar på de bördiga slätterna eller i regionen mellan Stockholm och Bergslagen. Stensjöbönderna hade en förmögenhet i paritet med dessa bönder vilket var högre än för de som bodde i inlandet eller längs kusterna i mer ”perifera” trakter. Med hänsyn taget för de naturliga förutsättningarna i Stensjö var bönderna således rikare än många i detta avseende jämförbara bönder.

Under de följande femtio åren ökade böndernas i Stensjö förmögenhet något. Medianen sjunker dock vilket tillsammans indikerar en större spridning inom gruppen. Sammantaget har Stensjöböndernas förmögenhet utvecklats långsammare

⁷⁶ “Tillväxt och ojämlikhet i det förmoderna samhället, Skåne 1650 till 1850”, finansierat av Vetenskapsrådet, projektnr 2012-1278.

⁷⁷ Bengtsson et al. 2018; Bengtsson & Svensson 2019; Bengtsson & Svensson 2022.

⁷⁸ Bengtsson & Svensson 2019.

än den genomsnittliga för Sverige. Däremot så innebär andra hälften av 1800-talet en markant välståndsökning, mätt i förmögenhet. Framförallt är det ökade värden på fastigheter som ligger bakom detta men flera bönder har även stora medel på banken. Medianen visar att det varierade betydligt även vid det nedslaget. Med tanke på att antalet undersökta bönder i Stensjö är begränsat ska vi inte fokusera för mycket på de exakta summorna utan huvudresultatet är att förmögenheten för bönderna i Stensjö ökade under 1800-talet, speciellt efter 1850 och utvecklingen liknade den för de svenska bönderna i stort.

Tabell 4. Nettoförmögenhet hos bönder och obesuttna i Stensjö och Sverige 1800–1900 (kronor i 1800 års priser)

	1800	1850	1900
BÖNDER			
STENSJÖ, MEDELVÄRDE	537	654	3513
SVERIGE, MEDELVÄRDE	413	667	1774
STENSJÖ, MEDIAN	255	143	1031
SVERIGE, MEDIAN	N/A	N/A	N/A
OBESUTTNA			
STENSJÖ, MEDELVÄRDE	46	17	76
SVERIGE, MEDELVÄRDE	67	60	139
STENSJÖ, MEDIAN	29	22	40
SVERIGE, MEDIAN	42	28	53

Källor: Stensjö: Bouppteckningar, Stranda häradsrätts arkiv; Sverige; Bengtsson & Svensson 2019, Bengtsson & Svensson 2022; Konsumentprisindex: Edvinsson & Söderberg 2010.

Not1: Varje nedslagsår omfattar i Stensjös fall även omgivande år; för 1800 är det 1790–1814, för 1850 är det 1830–1869 och för 1900 är det 1877–1910. Konsumentprisindex har beräknats utifrån samma intervall. Not2: Urvalet består av för Sverige: 452 bönder och 265 obesuttna år 1800, 387 bönder och 340 obesuttna år 1850 och 369 bönder och 331 obesuttna för 1900; för Stensjö: 14 bönder och 8 obesuttna för 1800, 19 bönder och 11 obesuttna för 1850 och 27 bönder och 9 obesuttna för 1900.

För de obesuttna, som ju är vårt huvudintresse, ser utvecklingen annorlunda ut. Med tanke på att urvalet är än mindre för denna grupp bör vi fokusera på medianen och generellt verkar de obesuttna hushållen i Stensjö ha haft en lägre förmögenhet än den som konstaterats för samma grupper i Sverige i stort. Trenden är dock densamma. Siffrorna indikerar således ett fall i levnadsstandarden under 1800-talets första hälft. Därefter ökade den och nådde vid periodens slut en högre nivå än hundra år tidigare.

Ett annat viktigt resultat är att skillnaden i förmögenhet mellan bönderna och de obesuttna ökade kraftigt över perioden. Vid år 1800 hade bönderna ungefär nio gånger så stor förmögenhet som de obesuttna. Detta ökade sedan till att vara tjugofem gånger så stor vid år 1900. Delvis beror det som sagt på att fastigheterna, som bönderna ägde, ökade kraftigt i värde. Möjligtvis var det dock även i andra tillgångar som skillnaden ökade? Detta leder oss över till ett alternativt, eller kompletterande, mått: de materiella tillgångarna.

Materiellt välstånd

Att jämföra förmögenheter över tid inbegriper som vi sett en deflatering av dessa genom konsumentprisindex eller någon annan deflator.⁷⁹ Detta är inte oproblemiskt då vilka varor olika sociala grupper innehade varierade, liksom att detta i sin tur förändrades över tid. Vissa typer av varor sjönk i pris medan andra inte gjorde det. Dessutom konsumerade man olika varor och även detta förändrades över tid. Innehållet i konsumentprisindexet avspeglar oftast inte allt detta. Ett alternativ och komplement är därför att titta direkt på de tillgångar olika sociala grupper hade. Hur levde de? Hade de andra tillgångar än de som krävdes för livets nödtröft?

Ett sätt är att fokusera på tillgångar som alla kanske inte är av lyxkaraktär men som ändå kan ses som utöver det allra mest nödvändiga. Exempel på det är guld, silver, tenn och mässing samt möbler och böcker. Dessutom kan stora innehav av kläder och sängkläder liksom av glas, porslin och köksredskap indikera att man haft råd till annat än ren överlevnad. Och att man hade en viss grad av komfort i sitt liv.⁸⁰

Vi börjar med att se om bönder och obesuttna hushåll i Stensjö överhuvudtaget hade dessa tillgångar (tabell 5). Inte oväntat hade i stort sett alla hushåll åtminstone något klädesplagg, någon form av sängkläder, något grundläggande köksredskap av järn (gryta eller panna) och någon möbel. Dessutom hade nästan alla något glas eller porslinsföremål. Däremot var det många hushåll som saknade föremål av guld, silver och mässing. Skillnaden var stor mellan bönder och obesuttna gällande detta men även majoriteten av bönderna saknade guldföremål 1800 och 1850. Samma

⁷⁹ Ett exempel skulle kunna vara att helt enkelt använda spannmålspriser då spannmål utgjorde den största utgiftsposten för de flesta i det förindustriella samhället. Även i det historiska konsumentprisindexen utgör de dock en stor del.

⁸⁰ Definierandet av dessa kategorier kommer från Bengtsson & Svensson 2019.

förhållande gällde till exempel innehav av en spegel. Över tid ökade andelen som innehade åtminstone ett föremål inom varje kategori. Detta gällde både för bönderna och för de obesuttna även om skillnader dem emellan kvarstod.

Tabell 5. Andel (%) av boupptecknade i Stensjö som innehade minst ett föremål per kategori runt 1800 och 1850

	1794–1814	1794–1809	1848–1866	1841–1860
	OBESUTTNA	BÖNDER	OBESUTTNA	BÖNDER
GULD	0	30	11	44
SILVER	25	80	22	89
TENN	75	100	56	100
MALM OCH MÄSSING	13	80	33	89
GLAS OCH PORSLIN	100	100	89	100
GÅNGKLÄDER	100	100	100	100
LINKLÄDER	75	100	78	100
SÄNGKLÄDER	88	100	89	100
JÄRN: KÖK	100	100	100	100
KLOCKA	63	80	89	100
SPEGEL	13	50	22	67
MÖBLER	100	90	100	100
BÖCKER	50	80	78	67

Källa: Bouppteckningar, Stranda häradsrätts arkiv

Går vi över till att studera antalet föremål inom varje kategori, och delar upp det på bönder, obesuttna och på de som kallats torpare i tidigare forskning (men som jag definierat som bönder) så ser vi även här klara skillnader mellan de olika sociala grupperna. Såväl runt 1800 som 1850 hade bönderna ett större antal poster i varje kategori än de obesuttna (se tabell 6 och 7). Det fanns alltså en skillnad mellan bönder och obesuttna förutom den som var direkt kopplad till jordinnehavet och fastigheterna (se ovan rörande skillnaden i förmögenhet). I böndernas hus fanns fler möbler, speglar och böcker. De hade även fler kläder och sängkläder liksom ädelmetaller och köksutensilier i form av glas, porslin och tennföremål. De levde antagligen bekvämare och om något så ökar skillnaden över tid mellan bönder och obesuttna.

De som jag här kallat torpbönderna befann sig mellan de båda ytterligheterna men i de flesta fall närmare bönderna än de obesuttna. Att de inte helt hade tillgångar motsvarande böndernas skulle kunna bero på att de är relativt nyetablerade hushåll under perioden, eller så var de faktiskt en mellankategori.

Tabell 6 och 7. Förekomst av konsumtionsvaror hos obesuttna, torpbönder och bönder i Stensjö runt år 1800 och 1850 (genomsnittligt antal poster per kategori)

	1794–1814	1794–1807	1799–1809
	OBESUTTNA	TORPBÖNDER	BÖNDER
GULD	0,0	0,0	0,6
SILVER	1,0	1,0	3,2
TENN	2,6	8,0	9,8
MALM OCH MÄSSING	0,1	1,0	4,6
GLAS OCH PORSLIN	6,5	10,2	8,8
GÅNGKLÄDER	25,5	36,2	29,4
LINKLÄDER	3,8	7,6	10,6
SÄNGKLÄDER	6,3	10,0	17,8
JÄRN: KÖK	6,1	7,0	9
KLOCKA	0,6	0,6	1
SPEGEL	0,3	0,2	1,2
MÖBLER	5,1	4,4	10
BÖCKER	1,5	2,4	3,8
N	13	5	5

	1848–66	1845–60	1841–56
	OBESUTTNA	TORPBÖNDER	BÖNDER
GULD	0,2	0,5	1,0
SILVER	0,2	2,0	5,2
TENN	1,2	7,0	8,2
MALM OCH MÄSSING	0,4	4,0	6,2
GLAS OCH PORSLIN	4,7	9,8	17,8
GÅNGKLÄDER	13,4	15,7	34,8
LINKLÄDER	1,8	8,8	10,0
SÄNGKLÄDER	4,0	16,5	25,0
JÄRN: KÖK	6,1	5,8	9,6
KLOCKA	0,9	1,0	1,2
SPEGEL	0,2	1,3	1,8
MÖBLER	7,9	11,3	14,6
BÖCKER	2,5	2,0	4,8
N	9	4	5

Slutligen så följer vi endast de obesuttna över tid (tabell 8) och resultatet av det visar att förändringen i materiell välfärd över tid inom denna grupp är relativt liten, den finns avseende vissa typer av föremål men de i flesta kategorierna ligger antalet ungefär på samma nivå i början av 1800-talet som vid dess slut. Det finns således inga starka belägg för en ökande levnadsstandard i form av materiell välfärd utan snarare verkar den varit relativt konstant över de lite mer än hundra åren.

Tabell 8. Förekomst av konsumtionsvaror hos obesuttna i Stensjö 1790–1910 (genomsnittligt antal poster per kategori)

	1794–1833	1848–1866	1870–1910
GULD	0,0	0,2	0,2
SILVER	0,6	0,2	1,1
TENN	2,2	1,2	0,9
MALM OCH MÄSSING	0,5	0,4	0,4
GLAS OCH PORSLIN	6,0	4,7	2,0
GÅNGKLÄDER	22,8	13,4	8,0
LINKLÄDER	3,2	1,8	4,8
SÄNGKLÄDER	6,0	4,0	6,7
JÄRN: KÖK	6,4	6,1	3,9
KLOCKA	0,6	0,9	0,7
SPEGEL	0,2	0,2	0,7
MÖBLER	5,2	7,9	6,8
BÖCKER	1,8	2,5	0,5
N	13	9	10

Källa: Bouppteckningar, Stranda häradsrätts arkiv.

Det vi sett hittills är medelvärden för varje socialgrupp. Förekomsten av olika föremål varierade dock även inom grupperna och möjligen även inom en och samma lägen-hetsbebyggelse. För att belysa detta följer vi en specifik lägenhet och de människor som bott där över tid. För torpet Baggevad finns det fem olika bouppteckningar under perioden 1802 till 1849. Dessutom finns det en för det torp som ersatte Baggevad: Nybygget. Tillsammans sex bouppteckningar som kan följas i detalj (tabell 9).

Det framgår att tillgångarna varierade mellan de som bodde på Baggevad. Den första uppteckningen är efter en gammal inhysesman som avled 1802 och lämnade efter sig hustrun samt två döttrar, en gift och en ogift (20-årig) dotter. Att han betecknas som inhysesman skulle kunna betyda att familjen var inhyst under torparen på Baggevad men då boet innehöll såväl djur, kor och kvigor samt får, som en mängd redskap som liar, skärar, spadar, yxor och lövhackor tyder det på att de hade tillgång till jord.⁸¹ Boet saknade guld och silver, malm och mässing och innehade endast två tennföremål. Det fanns även få möbler. I det avseendet verkar familjen ha haft svårt att införskaffa dessa värdefulla föremål. Å andra sidan hade de en väggklocka samt kläder, köksredskap och glas på ungefär samma nivå som andra torpare på Baggevad senare hade.

Bouppteckningen från 1814 gällde en kvinna som lämnade efter sig mannen och två unga döttrar, 6 år respektive 13 veckor gamla. Familjen hade betydligt fler tillgångar än föregående; såväl silverföremål som flera tennföremål fanns i boet. De hade även relativt många möbler bestående av flera skåp, bord och stolar samt en soffa och en tavla. Kvinnan hade dessutom ett stort klädinnehav bestående av klädesplagg av ull, bomull, lin och silke. Även detta bo hade en klocka och dessutom några böcker. Som helhet var hushållet mer likt ett mindre bondehushåll än ett genomsnittligt obesuttet hushåll.

Vid ett tillfälle hölls auktion efter bouppteckningen där boets tillgångar såldes för att täcka skulderna. Det gällde den torpare som avled 1829 och som lämnade efter sig en hustru och tre barn (12, 16 och 17 år gamla).⁸² Detta hushålls materiella tillgångar liknade i stort det från 1802, skillnaden är att detta hade stora skulder. Ungefär samma materiella standard återfanns i boet efter torparänkan som avled 1833. Ädelmetaller saknades och möbelinnehavet var litet liksom klädesinnehavet. Däremot fanns de vanliga köksredskapen, lite glas och porslin samt antingen en klocka eller några böcker. Här fanns alltså några varor som indikerar en begränsad men dock existerande möjlighet till inköp av konsumtionsvaror utöver de nödvändiga.

Kvinnan som dog 1848 och där boet upptecknades det följande året benämndes ”G. drängshustru i Stensjö” i dödboken. I själva bouppteckningen så benämndes

⁸¹ Mer om hur de obesuttna försörjde sig följer i nästa avsnitt.

⁸² Även boet efter änkan som avled 1833 såldes på auktion men här fanns inget underskott i boet utan auktionen hölls som ett sätt för barnen att dela på tillgångarna efter modern.

hennes man som före detta hemmansägare och det framgår även i den att de levde i Baggevad under Sporrek. Kvinnan dog ung och med tanke på mannens titel är det möjligt att de först innehafte en bondgård men att de tvingats lämna den, kanske var hustrun sjuk (?), och flyttat till Baggevad. Standarden utifrån bouppteckningen låg också på samma nivå som en del bönders och boet innehöll såväl guld som silverföremål.

Slutligen finns en bouppteckning från Nybygget och här fanns det nödvändiga för ett torparhushåll men inte mycket mer. Möbler bestående av bord, sängar, en gammal soffa och en skänk samt några böcker tillhörde det sistnämnda.

Tabell 9. Konsumtionsvaror hos avlidna i Baggevad och Nybygget, 1802–1866

	1802	1814	1829	1833	1849	1866
	INHYES MAN 69 ÅR	TORPARE KVINNA 38 ÅR	TORPARE MAN 45 ÅR	TORPARE ÄNKA 56 ÅR	DRÄNG-HUSTRU KVINNA 32 ÅR	TORPARE MAN 55 ÅR
GULD	0	0	0	0	2	0
SILVER	0	5	0	0	1	0
TENN	2	6	0	1	3	0
MALM/MÄSSING	0	0	1	0	1	0
GLAS/PORSLIN	9	8	5	3	8	3
GÅNGKLÄDER	29	45	13	16	23	N/A
LINKLÄDER	2	12	2	2	4	3
SÄNGKLÄDER	N/A	15	5	4	10	2
JÄRN: KÖK	6	9	9	8	9	6
KLOCKA	1	1	1	0	1	1
SPEGEL	0	0	0	0	0	0
MÖBLER	2	10	6	4	9	10
BÖCKER	0	4	0	3	1	2

Källa: Bouppteckningar, Stranda häradsrätt

Not: N/A betyder att föremålen noterats i klump, t.ex. "Sängkläder till änkan".

Den materiella välfärden hos de obesuttna var lägre än den som bönderna hade. Hos båda grupperna fanns de nödvändiga artiklarna bestående av köksredskap och kläder men för ädelmetaller, prydnadsföremål och till viss del möbler och böcker skiljde sig hushållen åt. Och skillnaden ökade något över tid, även gällande klädesinnehavet. Det finns en tendens att för vissa typer av föremål upplevde de

obesuttna en fallande levnadsstandard men generellt så verkar den ha varit relativt oförändrad. Det var istället en ökande materiell levnadsstandard hos bönderna som orsakade den ökande skillnaden mellan grupperna.

Samtidigt var den materiella välfärden under hela perioden differentierad inom den obesuttna gruppen. Vissa hade tillgångar som nästan motsvarade böndernas medan andra endast innehade det som var nödvändigt för det dagliga bruket. Det kunde, som vi sett från exemplet Baggevad, variera inom samma lägenhet och typ av obesuttet hushåll men den stora skillnaden var mellan olika typer av obesuttna och hängde samman med deras möjligheter att försörja sig. Därmed går vi över till att studera just detta.

Försörjning

Befolkningen i Stensjö ökade kraftigt under 1800-talets första hälft och bestod av både fler bondefamiljer och fler obesuttna dito. Bönderna ökade genom hemmansklyvningar av och avsöndringar från de existerande hemmanen. Försörjningen skedde främst genom jord- och skogsbruk och varje del innehöll åker, äng och skog, även om det för vissa innebar en uppodling av skog för att få åkern och ängen. Men hur försörjde sig de obesuttna som ofta saknade dessa resurser?

En viktig del av de obesuttnas försörjning var arbete hos bönderna: vid uppodlingen av skogen och i skogsarbete, vid dikning av våtmarker och sjöar samt vid skörden och andra säsongstoppar i årsrytmen. Men räckte det? Uppodlingen var periodvis stor men under andra perioder begränsad; detsamma gäller för arbete under året. Även vid stora investeringar från böndernas sida så räckte knappast arbetet för de obesuttna till att försörja hela familjen över hela året. Alternativa försörjningsvägar genom mångsyssleri var därför högst troliga men vilka möjligheter hade de till detta? Hade de nyttjanderätt till jord och skog? Hade de djur och kunde de därigenom tillfredsställa sin egen konsumtion, och kanske även sälja visst överskott? Eller skedde möjligen den kompletterande försörjningen inom hemmets väggar genom hantverk?⁸³

Bouppteckningar är bara en av de källor som behövs för att kunna närma sig detta fullständigt.⁸⁴ Vad bouppteckningar ger är indikationer på arbete som ofta saknas i andra källor och här prövar vi oss fram och ser vad de kan ge. Undersökningen av bouppteckningarna från Stensjö har inriktats på vanliga försörjningsformer bland de obesuttna och indicierna på dessa försörjningsformer utgår från belägg på innehav av vissa redskap, på djurinnehav samt på uppgifter om fordringar för utfört arbete.

⁸³ Ljung, 2018, s. 20, formulerar många bra frågor kring detta. Några kan jag besvara, andra återstår.

⁸⁴ Nilsson, Hansson & Svensson 2020 diskuterar förtjänstfullt bl.a. detta.

En översikt över olika sätt att försörja finns i tabell 10. Den visar på att olika utkomstmöjligheter var möjliga och att dessa förändrades över tid. Vi börjar med att gå igenom dem en och en och återkommer till omfattningen och tendensen över tid i sammanfattningen.

Tabell 10. Försörjningsmöjligheter för obesuttna hushåll i Stensjö 1794–1910

	1794–1833	1848–1878	1893–1910
DAGLÖNARARBETE	0,08	0,00	0,00
ÅKERBRUK	0,23	0,08	0,00
ANIMALIER	0,50	0,17	0,00
SKOGEN	0,08	0,00	0,00
JAKT	0,00	0,08	0,00
FISKE	0,23	0,08	0,14
SPÅNAD	0,35	0,46	0,14
VÄVERI	0,54	0,54	0,29
SMIDE	0,00	0,08	0,14
SNICKERI	0,23	0,50	0,36
SKOMAKERI	0,08	0,08	0,00
N	13	12	7

Källa: Bouppteckningar, Stranda häradsrätts arkiv.

Notera: Tabellen bygger på samma metodik som utvecklats i Bengtsson & Svensson 2019 vilken inte är helt okomplicerad: för daglönararbete, skogen, jakt, fiske, smide, snickeri och skomakeri har varje hushåll som haft en specifik indikation på detta fått 1 och resten 0. För åkerbruk, animalier, spånad och väveri har hushållen tilldelats 1, 0,5 eller 0 beroende på vad de innehar, t.ex. så har för textilframställning varje hushåll getts 0 om de saknar spinnrock respektive vävstol, 0,5 om de har någon av dessa eller 1 om de samtidigt har en spinnrock eller vävstol och textilämnen. För 1 i åkerbruk krävs såväl dragdjur som plog eller årder samt grödor, saknas ett av dem tilldelas hushållet 0,5; för animalier krävs ko, gris samt kärna för 1, har man ko eller gris får man 0,5.

Arbete som daglönare

Att vara torpare innebar att man på något sätt betalade för att få inneha torpet. I alla fall om det stod på ofri grund. Torpare och innehavare av så kallade gatehus i Grevlunda socken på Österlen i Skåne fick vid tiden kring år 1800 ofta betala för innehavet med dagsverken åt bonden som upplät jorden.⁸⁵ Antalet varierade mellan

⁸⁵ Svensson, pågående arbete.

innehavarna, från åtta dagsverken per år till 42. För de som hade färre dagsverken tillkom ofta en årlig penningavgift. Några av dem hade dessutom specifikt formulerade krav som måste uppfyllas. Det kunde t.ex. vara att inom ett visst antal år uppodla jorden, att förse bonden och hans hushåll med skodon eller att förutom de stipulerade dagsverken även arbeta en dag vid linet samt vara behjälplig vid höets uppräfsning. Flera kontrakt innehöll formuleringar kring att om innehavaren gjorde fler arbeten än dagsverken skulle arbete hos den jordägande bonden komma i första hand, före arbete hos andra bönder.

För torpare och husmän under arrendegårdar som ägdes av domkyrkan i västra Skåne några årtionden senare skedde betalningen inte genom arbete utan oftast i form av leverans av spannmål. Ibland kombinerades detta med penningavgifter. Här noteras i flera fall att det var husmännen själva som ägde husen och deras kontraktstid var 30 år, alltså ungefär en generation.⁸⁶ Villkoren för olika innehavare kunde alltså variera betydligt, även inom samma region.

Även från Stensjö finns uppgifter om kontrakt för torp eller andra lägenheter. En arbetskarl som antagits för att uppodla ett nybygge 1858 skulle till exempel under fem års tid utgöra nio dagsverken per år, hälften mansdagsverken och hälften kvinnodagsverken, med tillägg för körslor.⁸⁷

Att utgöra dagsverken som betalning för innehavet av ett torp var i sig en del av försörjningen då det innebar möjlighet till boende och ibland ett öppnande för andra försörjningsvägar, t.ex. till jordbruk om torpet hade jord. I detta avsnitt är jag dock mer intresserad av vilka dessa andra försörjningsvägar och strategier var hos de obesuttna i Stensjö.

En första väg och troligen en allmän del av försörjningen var att ägna sig åt daglöneri, d.v.s att innehavarna utförde arbete åt jordägaren eller andra i byn som hade behov av arbetskraft. Som framgick av kontrakten i Grevlunda så var torpkontrakt ett sätt för ägaren att tillförsäkra sig arbetskraft utöver den som erlades som hyra för torpet. Då jordbruket var säsongsbetonat behövde bönderna extra arbetare under vissa perioder. Skörden var naturligtvis en sådan arbetstopp. Samtidigt kunde de inte årsanställa alla som behövdes vid skörden eftersom behovet var betydligt lägre under andra delar av året. Möjligheterna för torpare och andra obesuttna att arbeta som daglönare under säsongstopparna, och vid större investeringar som t.ex. dikningar, sjösänkningar och andra typer av nyodlingar bör ha varit stora.

⁸⁶ Svensson, pågående arbete.

⁸⁷ Fagerlund 2008a, s. 204.

En stor del av tillväxten i spannmålsproduktionen under 1800-talet i Sverige kom från nyodlingar.⁸⁸ Nyodlingen var stark såväl genom kolonisation i Norrland som genom uppodling till åker av tidigare obrukad mark, av äng eller genom sjösänkningar, i övriga landet. I västra Småland ökade t.ex. åkerarealen med 70 procent under första halvan av 1800-talet.⁸⁹ Samma utveckling skedde i Stensjö. Sjöar sänktes, våtmarker dikades och äng omvandlades till åker.⁹⁰ Till detta krävdes arbetskraft. En del av förklaringen till den stora andelen obesuttna låg säkert i detta och investeringar i ny åkermark var troligen en viktig del av de obesuttnas försörjning. Samtidigt var detta också förutsättningen för den befolkningsökning som skedde inom byn under 1800-talets första hälft. Behovet av arbetskraft och dess försörjning genom det ökade näringsutrymme den åstadkom gick hand i hand.

Att arbete utanför torpet var en viktig del av torparens eller husmannens försörjning är oomtvistat. I alla fall för de som saknade, eller hade mycket lite, jord. Det är dock svårt att kunna skatta hur mycket detta arbete utgjorde i den totala försörjningen och därmed hur beroende de obesuttna var av efterfrågan på deras arbetskraft. Ett sätt utifrån bouppteckningsmaterialet är att leta efter huruvida den avlidne hade ford-ringar för utgjort arbete. Vid en genomgång av de 32 bouppteckningarna för de obesuttna så finns det dock bara ett belägg. Det gäller torparen (som benämns inhysesman i dödboken) i Mörkevik som i bouppteckningen från 1801 hade "[e]n fordran för gjort arbete på en stuga, å Lars Erickson" om 10 daler silvermynt.⁹¹ Ett bättre sätt är kanske att undersöka alternativa arbeten och se daglöneriet som residualen, så med detta enda belägg lämnar vi daglöneriet och övergår till indikationer på andra försörjningsformer och försörjningsstrategier.

Jorden

Det är möjligt att få uppgifter om bönders jordinnehav under 1800-talet från till exempel skiftesprotokoll. Detta gäller även skattlagda torp.⁹² Däremot är det oftast svårt att se hur mycket jord de obesuttna som nyttjade delar av böndernas, eller den gemensamma, jord/en hade tillgång till. Om de hade någon överhuvudtaget. För

⁸⁸ Morell 2022, s. 61.

⁸⁹ Karlsson 1978, s. 43.

⁹⁰ Ljung 2018, s. 18; Gustawsson & Kvarning 1976, s. 15.

⁹¹ Stranda häradsrätt, FII:8.

⁹² Det finns till exempel uppgifter om Baggevad vid storskiftet och vid andra tillfällen.

att utröna om de hade tillgång till jord och vad den användes till finns det olika indikatorer.

Metodiken är enkel: finns det dragdjur samt jordbearbetande redskap är det troligt att det obesuttna hushållet innehade åkerjord. Av de studerade hushållen så var det ungefär en fjärdedel enligt denna definition som bedrev jordbruk. Många av dessa hade dragdjur samt antingen plog eller årder men saknade grödor i bouppteckningen. Det sistnämnda skulle kunna bero på att grödorna inte längre fanns i boet vid upptecknandet⁹³ eller att de konsumerats. Att spannmålen ofta inte var tillräckliga för egen konsumtion visas till exempel i en bouppteckning där torparen hade dragdjur och årder men också skulder till sockenmagasinet och till en annan person för inköp av råg.⁹⁴ En viktig observation är att andelen obesuttna hushåll som bedrev jordbruk minskade markant över tid; under början av 1800-talet kunde hälften av de obesuttna hushållen delvis försörja sig via eget jordbruk medan från de sista decennierna på 1800-talet och in på 1900-talet saknade alla obesuttna denna möjlighet.

Innehav av djur visar också att åtminstone någon tillgång till jord var trolig då djuren krävde foder och bete. Det kan naturligtvis vara så att den obesuttna familjen hade djur men saknade foder och istället tvingats köpa in detta men det får betraktas som mindre sannolikt.⁹⁵ Däremot kan ju fodertillgången varit begränsad och tidigare studier visar att konflikter kring foder var vanliga i Stensjö, så den totala tillgången var knapp.⁹⁶

Under 1800-talets första decennier hade de flesta obesuttna hushåll åtminstone en ko och några får. En del hade, som vi sett, även dragdjur i form av häst eller oxar. Omkring en fjärdedel hade svin. Även här sker en kraftig förändring. Vid seklets mitt hade innehavet av kor minskat betydligt, liksom av oxar och svin. Däremot hade ungefär hälften av hushållen fortfarande får. Vid 1800-talets slut fanns det inget obesuttet hushåll som hade djur. Korrelationen mellan innehav av djur och innehav av jord är stark.

⁹³ Se resonemanget ovan om bouppteckningen efter de avlidna torparna i Dala.

⁹⁴ Stranda häradsrätt FII:21.

⁹⁵ Det finns en bouppteckning där boet har en skuld gällande ett djurs foder. Här specificeras att fordringsägaren, en torpare, fött den avlidnas ko under vintern. Den avlidna var en torparänka och fordringsägaren var hennes svärson. Stranda häradsrätt, FII:24.

⁹⁶ Fagerlund 2008a, s. 197.

Tabell 11. Innehav av djur hos de obesuttna i Stensjö by, 1794–1910 (procent av hushållen)

	HÄST	OXE/STUT	KO/KVIGA	FÅR	GRIS
1794–1833	8	15	77	54	23
1848–1878	8	0	33	50	8
1893–1910	0	0	0	0	0

Källa: Bouppteckningar, Stranda häradsrätts arkiv. Samma urval som i tabell 10.

Djuren var viktiga i spannmålsproduktionen, som dragdjur, men kunde naturligtvis i sig både konsumeras och bidra till försörjningen på andra sätt. Ett sätt var framställning av smör och ost. De flesta hushållen under den första perioden hade kärnor och flera hade ostkorgar. Även under den andra perioden förekom detta om än mer sparsamt. Inga sådana redskap finns listade i bouppteckningarna för den sista perioden. Djuren kunde även bidra med ull och skinn för textil- och skoproduktion. Dessutom kunde den vegetabiliska produktionen bidra med fiber för produktion av textilier. Detta återkommer vi till nedan.

Skogen

En naturlig resurs att nyttja i Stensjö var skogen. Frågan är om de obesuttna hade rätt till detta? Ett torpkontrakt från 1789 antyder att så inte var fallet, inte ens för torparna. Även om torpen bidrog med att odla upp jord så såg jordägaren samtidigt skogen som en resurs som måste värnas.⁹⁷ Detsamma verkar ha varit fallet under 1800-talet där nyttjande av skogens resurser av annan än av ägaren räknades som åverkan eller tillgrepp.⁹⁸

Bouppteckningarna är i detta hänseende inte mycket till hjälp. I stort sett alla hushåll hade en eller flera yxor samt någon såg. Huruvida detta indikerar tillgång till skogen är naturligtvis oklart. I en bouppteckning från 1807 listas dock ett innehav av tre kolfat och korgar vilket visar på att kolning förekommit. En kolgrop har också konstaterats i tidigare undersökningar, liksom daglöneri i form av att

⁹⁷ Roeck Hansen 2008, s. 172.

⁹⁸ Fagerlund 2008a, ss. 188 och 206–208.

hugga timmer och arbeta vid sågen.⁹⁹ Sammantaget är det troligt att möjligheten att använda skogen som resurs för eget bruk var mycket begränsad för de obesuttna medan arbete i skogen mot avlöning var en viktig del av deras försörjning.

Fiske och jakt

Att fisket var viktigt i byn framgår av storskiftesprotokollet för Stensjö 1 år 1814. Som ett av fyra avslutande förbehåll anges för de fem delägarna att ”Äger hvar och en rättighet på gamla stället vid åen, att uphänga sine nät till torkning, efter gammal ordning”.¹⁰⁰

Bouppteckningarna antyder att även de obesuttna hade rätt att fiska. Två torpare i Dala och Västervikstorpet hade fiskeredskap. Dessa listades under egen rubrik och innehöll nät, ljuster och ”brandjörn” respektive flera olika sorters nät och en gammal “kas”¹⁰¹. Även arbetarna fiskade; två arbetare i Stensjö och en i Sporrek hade fisknät och gäddedrag listade i sina bouppteckningar. Såväl mört, braxen som gädda fiskades, och möjligen ål om nu ljustret och brandjörnet användes till det; i andra arbeten om Stensjö nämns även lax och havsöring.¹⁰² Bouppteckningarna med fiskeredskap kommer från både tidigt 1800-tal och tidigt 1900-tal så möjligheten att utöka utkomsten genom fiske verkar ha funnits under hela perioden.

Vad gäller jakt så finns det bara en bouppteckning från en obesutten som innehåller vapen. Det var en ung arbetskarl på Starringsmåla som hade två gevär i bouppteckningen från 1870.

⁹⁹ Roeck-Hansen 2008b, s. 171; Fagerlund 2008a, s. 205.

¹⁰⁰ G12-66:4, Storskifte 1814, Stensjö 1.

¹⁰¹ Detta skulle kunna vara en typ av håv som man plockade upp fisken med efter att man jagat den dit, se SoFI, Uppsala, Frågelista M25: Jaktens och fiskets betydelse för hushållningen, 6749, från Hellvi på Gotland.

¹⁰² Gustawsson & Kvarning 1976, s. 17.

Spånad och vävning

De flesta obesuttna hushåll hade möjlighet att framställa textilier eller åtminstone garn; 38 procent av dem hade spinnrockar och över 56 procent hade en vävstol. Det är ovanligt att dessa hushåll samtidigt har textilämnena; i endast runt 15 procent av bouppteckningarna finns textilämnena och/eller garn nämnda. Ett exempel på när de listats kan ges: Torparparet från Dala som avled 1813 hade diverse textilier i olika stadier: Får, ull, lin, hampa, ”hampeblånor”, tågor, ullgarn, lingarn, en valmarsbit och lintyg. Dessutom en fjärding läder och fem barkade skinn. Till det hade de en vävstol och två spinnrockar.

Andra exempel på hushåll som hade möjlighet till sidoinkomst från framställning av textilier, eller i alla fall till husbehov, är en arbetarfamilj på Berget. I bouppteckningen från 1857 listas att de hade får och ull, vävredskap, en spånvagn samt ull-, lin- och bomullsgarn. Hos en annan arbetarfamilj, denna gång i Stensjö år 1909, anges att de innehade en vävstol och en symaskin.

Generellt så minskade innehavet av såväl spinnrockar som vävstolar över tid hos de obesuttna. Inga spinnrockar finns till exempel redovisade i uppteckningar efter 1878. En orsak till detta kan vara att även de obesuttna i allt högre grad gick över till att köpa sina kläder. Massproduktionen av textilier i Sverige inleddes under 1800-talets första hälft genom etablerandet av fabriker i städerna. Med fallande priser och ökade arbetslöner från mitten av 1800-talet och framåt spred sig konsumtionen av dessa från bönder till att även omfatta de obesuttna. Såväl marknaden för de obesuttnas hemvävda tyger som behovet av egenförsörjning minskade alltså. Först minskade hemspånanden medan vävningen ökade genom möjlighet till inköp av billigt garn. När sedan även fabriksvävningen tilltog försvann även denna utkomstmöjlighet.¹⁰³ Under slutet av 1800-talet uppstod nya möjligheter att med symaskinens hjälp verka som hemsömmerskor till exempel genom koppling till industri i en närbelägen stad.¹⁰⁴

¹⁰³ Schön 2007, ss. 85–86.

¹⁰⁴ De som Marx 1997: 4:e avdelningen, 13:e kapitlet, 8:e avsnittet, kallade en ”industriell reservarmé” som pendlade mellan perioder av ”omänskligt arbetstvång” och hot om ”undergång på grund av arbetslöshet”. Se även Nilsson 2020 om hemsömmerskor. Enligt kammarkontorets fabriksberättelser (s. 485ff) fanns dock ingen konfektionsindustri i Oskarshamn 1890, endast ett ångfärgeri och ullspinneri, och inte heller 1912 (Sveriges Officiella Statistik 1912 – Näringsverksamhet, Industri, tabell 4) – däremot fanns det en sömnadsfabrik i Västervik det året.

Smide, snickeri och skomakeri

Mycket av det vardagliga livet och arbetet på landsbygden i Sverige under 1800-talet krävde möjlighet till smide. Det avspeglas inte minst i att smederna var den tredje största lantantverksgruppen, efter skomakare och skräddare.¹⁰⁵ Bland de avlidna som lämnat efter sig bouppteckningar finns två som benämns smed, en i Stensjö från år 1878 och en i Stensryd 1904.¹⁰⁶ Båda bouppteckningarna innehar som sig bör en speciell kategori bland tillgångarna kallad ”Smidesredskap”. Titlar, som smed, är ju som vi sett ibland bedrägliga då de flesta på landsbygden var mångsysslare men inte hos någon annan obesutten fanns en speciell kategori för smidesredskap i bouppteckningen och jag har heller inte funnit någon med en mängd sådana redskap bland tillgångarna förutom hos de två smedsfamiljerna. Däremot finns de ibland hos bönderna. Smide verkar alltså inte ha varit en väg för de obesuttna att komplettera sin försörjning förutom som specialister; kanske var det kapitalkostnaden eller möjligen skickligheten som gjorde att det inte var en utväg för de flesta obesuttna?

Däremot så finns det flera som troligen till viss del försörjt sig via snickeri. Det är förstås vanskligt att kategorisera de avlidna som snickare eller inte men de som förutom såg, hammare och tång, borr och yxor hade en mängd olika typer av hyvlar och huggjärn har troligen ägnat en del av sin tid åt snickeriverksamhet. Med denna definition var det mer än en tredjedel av de obesuttna som hade möjligheter till sådan verksamhet. Bouppteckningar med detta innehåll finns under hela den undersökta perioden och från olika platser såsom t.ex. Mörkevik, Baggevad, Stensjö, Åsa och Stensryd.

Skomakare var också ett av de vanligaste hantverksyrkena på landsbygden. Det var dock inte bara specialiserade hantverkare som tillverkade skor. Skor slets snabbt så efterfrågan var stor¹⁰⁷ och som vi såg från torpkontrakten i Grevlunda i Skåne så var skomakeri ett sätt för obesuttna att betala för sig. Någon med titeln skomakare finns inte i bouppteckningarna från Stensjö men däremot två bouppteckningar med inventarier som antyder att den avlidne eller någon i dess hushåll sysslade med

¹⁰⁵ Gadd 1991, ss. 116–117.

¹⁰⁶ Gustawsson & Kvarning 1976, s. 18 anger att det fanns fem smedjor i Stensjö by (det framgår inte exakt när detta var) och att det stora antalet berodde på att de användes till järnberedning.

¹⁰⁷ En del av avlöningen för tjänstefolk var in natura och fyra par skor per år verkar ha varit vanligt under 1700-talet och 1800-talets början, se Uppenbergs 2018, s. 177 och 271. Även i undantagskontrakt kunde skor till de äldre vara en del men då oftare två par per år, se Hovdhaugen 1984, s. 88.

skomakeri. Den ene är uppteckningen efter en fattig inhysesman/torpare i Mörkevik som avled 1801 och som innehade en skoväska med verktyg och läster. Den andra rör en hustru till en arbetskarl i Stensjö där boet 1859 innehöll specialiserade snickarverktyg men också föremål som indikerade skomakeri som t.ex. en ”skoväska med diverse”. Uppgifter om att obesuttna i Stensjö utförde skoarbete åt bönderna finns även i andra källor.¹⁰⁸

Mångsyssleri

Den nyss nämnda hustrun till en arbetskarl och hennes hushåll i Stensjö hade möjlighet att ägna sig åt både snickeri och skomakeri och utifrån bouppteckningarna verkar mångsyssleri i sig ha varit en väg till försörjning. Av de som hade viss möjlighet till åkerbruk hade samtliga även vävredskap. Även bland de som hade möjlighet till animalieproduktion var detta vanligt. Bland de som saknade möjligheter till jordbruk var det vanligt med både spånad och vävning, ibland kompletterat med snickeri. Även de två smederna hade möjlighet till textilframställning och snickeriverksamhet.

Mångsyssleri var även vanligt bland bönderna. En bonde sysslade således oftast med mycket mer än jordbruk och en arbetare försörjde sig inte enbart genom att arbeta åt andra. Detta mångsyssleri har även visats i tidigare forskning där problematiken i att se titlar som det som definierar vad man arbetade med eller försörjde sig av har uppmärksammats.¹⁰⁹

Att försörja sig

Hur de olika obesuttna hushållen försörjde sig förändrades över tid. Majoriteten av de obesuttna under det tidiga 1800-talet levde på jordbruk kombinerat med andra försörjningsformer. Över tid försvann möjligheten till egen produktion av livsmedel och att kunna hålla djur. Inga redskap för jordbearbetning och inte heller några

¹⁰⁸ Se Fagerlund 2008a, s. 205.

¹⁰⁹ Se t.ex. Gender and Work-projekten vid historiska institutionen, Uppsala universitet som under ledning av Maria Ågren utifrån den så kallade verb-metoden nått långt i att studera arbete under förindustriell tid.

djur fanns i bouppteckningarna för de obesuttna från 1800-talets sista decennier och början av 1900-talet. Även andra former för försörjning blev mindre vanliga över tid. Det gäller till exempel framställning av textilier där det fortfarande fanns hushåll som hade vävstol, och även ett med symaskin, vid periodens slut men där de flesta förlorat denna möjlighet till sidoinkomster. Andra former levde kvar. Belägg för snickeri och skomakeri finns för hela perioden liksom möjlighet till fiske.

Sammantaget pekar utvecklingen på att de obesuttna över tid blev i allt högre grad beroende av lönearbete. De obesuttna i Stensjö förlorade egna produktionsmedel och blev proletärer, något som också konstaterats som en allmän trend i Sverige under 1800-talet.¹¹⁰ Från att genom sina lägenheter varit en del av uppodlingen förlorade de tillgång till jord och djur och blev arbetskraft vid bondgårdarna under deras expansion av odlingsarealen genom dikningar och sjösänkningar, samt vid det ökade arbetet i skogen, vid sågen och med tegelframställning.¹¹¹

¹¹⁰ Bengtsson & Svensson 2022. Gadd 1983 använder en definition av produktionsmedel där innehav av två av de tre indikatorerna dragdjur, en ko, och en plog eller årder innebar att man innehade egna produktionsmedel. Enligt denna hade 46 % av de obesuttna sådan under 1800-talets inledande decennier. Detta minskade sedan till 17 % vid seklets mitt och 0 % under de sista decennierna.

¹¹¹ Fagerlund 2008b, ss. 226–227.

Befolkning, resurser och levnadsstandard

Omvandlingen av det svenska jordbruket från slutet av 1700-talet och till 1800-talets slut medförde tillsammans med den industriella revolutionen genomgripande förändringar för människorna som levde då. Den ekonomiska tillväxttakten ökade så markant att den till och med överträffade en stark befolkningsökning; den moderna ekonomiska tillväxten ersatte den förindustriella ekonomin där befolkningsökningen kontinuerligt tenderat att ”äta upp” produktivitetsökningen i ekonomin (främst jordbruket) på lång sikt. I genomsnitt fick människorna det alltså bättre genom förändringarna. I genomsnitt.

Omvandlingen skedde nationellt men Sverige var olikt. I norr var det skogen som blev viktig, i Bergslagen var det fortfarande järnet som betydde mest och i söder var det jordbruket och begynnande industrialisering kring livsmedelsindustri men också genom textil- och metallindustri. I Kalmar län var det jord och skog, småindustrier på landsbygden och stadstillväxt längs kusten. Befolkningen växte såväl i länet som i Stranda härad och i Döderhults socken. Döderhultsvik blev stad, Oskarshamn, och i närheten låg Stensjö by där åkermarken var liten och skogen stor.

Jordbrukets omvandling, den agrara revolutionen, ledde till en ökad produktion av livsmedel. Produktiviteten per arealenhet ökade men framförallt var det en utökning av åkerarealen genom uppodling av äng och skog som åstadkom detta. En omdiskuterad fråga är om det var befolkningsökningen som tvingade fram detta? I tidigare forskning har uppodlingen ibland setts som framtvingad av just denna.¹¹² Mer uppodlad mark krävdes för att försörja ett ökat antal människor. Detta kan diskuteras. Var det så att befolkningen växte så kraftigt att ny mark var tvungen att

¹¹² Montgomery 1970, se även t.ex. Ljung 2018 s. 18 om Stensjö: ”Mossodlingsepoken var framtvingad av befolkningsökningen [...]”. Uppfattningen tas upp och diskuteras i bl.a. Schön 2007, s. 70 och Morell 2022 ss. 57–61.

odlas upp och att en proletarisering skedde, dels på grund av befolkningsökningen, dels för att jordinnehavet inte delades i tillräckligt hög omfattning? Eller var orsakskedjan den omvända: Investeringar i uppodling krävde arbetskraft vilket gynnade hushållsbildning och befolkningstillväxt?

Studien av Stensjö tyder på att den obesuttna gruppens storlek och sammansättning följde böndernas behov av arbetskraft. Under 1800-talets första hälft ökade antalet obesuttna kraftigt. Etableringen av nya bondgårdar och torp med betydande jordinnehav under nyodlingsperioden krävde stora arbetsinsatser. Den obesuttna gruppen dominerades av torpare och de flesta av de obesuttna hade tillgång till jord och djur. Under den andra hälften av 1800-talet minskade expansionstakten och det avspeglas i ett likaledes gradvis minskat antal obesuttna. Nettoinflyttningen byttes till en nettoutflyttning.¹¹³ De flesta av de obesuttna benämndes nu arbetare och saknade tillgång till egna produktionsmedel. Det skedde alltså en fluktuation i antalet obesuttna, ökande och minskande, som följde arbetskraftsbehovet snarare än en okontrollerad befolkningstillväxt som måste försörjas.

Betyder en sådan tolkning också att levnadsstandarden hos de obesuttna inte föll under perioden av befolkningsökning? Om det var efterfrågan på arbetskraft som ledde till möjligheter att bilda familj och att kunna försörja sig borde levnadsstandarden inte ha fallit. Om det å andra sidan var en ökad befolkning som satte press på knappa resurser borde den ha gjort det.

De obesuttna i Stensjö upplevde egentligen ingen avsevärd ökning eller minskning i levnadsstandard, mätt i tillgångar eller förmögenhet. Allmänt sett så hade ett obesuttet hushåll något högre förmögenhet år 1900 än år 1800, med en möjlig nedgång från 1800–1850. Tillgångarna förändrades dock inte nämnvärt – de obesuttna upplevde ingen signifikant upp- eller nedgång i sitt materiella välstånd. Jämfört med tidigare studier av samma mått så är innehavet av konsumtionsartiklar hos de obesuttna i Stensjö mycket likt det som konstaterats för obesuttna i Sverige generellt. En jämförelse mellan utvecklingen över tid (tabell 8) och samma skattning för Sverige är i mycket hög grad överensstämmande såväl med avseende på antalet föremål som i utvecklingen över tid.¹¹⁴ Det som särskiljer är att medan kategorier som glas och porslin samt möbler ökade något nationellt så föll de i Stensjö. Dessutom var minskningen i antalet gångkläder och i köksutrustning mer begränsat i Sverige än

¹¹³ Fagerlund 2008b.

¹¹⁴ Tabell 8 i denna studie och table 4, s. 59, i Bengtsson & Svensson 2022.

i Stensjö. Så om något var utvecklingen av det materiella välståndet relativt sett svagare i Stensjö under 1800-talet än nationellt.

Om nu stora investeringar genomfördes och naturresurserna utnyttjades effektivare varför ökade då inte de obesuttnas levnadsstandard? Svaret ligger i fördelningen. Resurser och inkomster ökade kraftigt under perioden trots att även befolkningen ökade. Fördelningen av det ökade välståndet var dock ojämnt; ojämlikheten ökade kraftigt. Böndernas förmögenhet var vid 1800-talets inledning nio gånger så stor som de obesuttnas. Hundra år senare var den tjugofem gånger så stor. Detta avspeglas även i de materiella tillgångarna. Dessutom minskade de obesuttnas oberoende under samma period. Från att ha haft viss tillgång till egna produktionsmedel i form av (arrenderad) jord och djur blev de gradvis helt beroende av lönearbete hos jord- och skogsägarna.

Omvandlingen av Stensjö, liksom den svenska i stort, innehöll således investeringar i nyodling, befolkningstillväxt och social differentiering. Nya grupper av människor deltog i omvandlingen och inkomsterna ökade totalt sett. Effekterna av omvandlingen på levnadsförhållandena varierade dock betydligt. Några fick det mycket bättre medan andra inte fick ta del av välståndsförbättringen i någon högre grad. De senare lämnade Stensjö i allt högre grad, till industrin eller andra försörjningar som erbjöd högre inkomster och bättre utkomstmöjligheter.

Slutord

Stensjö är en liten by och de resultat vad gäller levnadsstandard och försörjning och de tendenser som framkommit vad gäller den sociala strukturen innehåller därmed stora felmarginaler. Det bör ändå framhållas att många av resultaten ligger i linje med mer övergripande studier. I fallet Stensjö har jag också kunnat gå ner på detaljnivå för att studera kopplingen mellan befolkningstillväxt, social differentiering, materiell välfärd och försörjning, något som gett ytterligare en bit i det pussel som vi historiker lägger.

Studien har i sig naturligtvis också bidragit till att fördjupa kunskapen specifikt om Stensjö by. Den relativt väl utforskade byn vad avser uppkomst, ägande och bondebefolkningen och övriga invånare liksom de mer naturvetenskapligt orienterade studierna har i och med detta kompletterats med en undersökning av levnadsstandard och försörjning hos de obesuttna grupperna.

Det är tydligt att den by som uppstod från de två hemmanen under 1700- och 1800-talen dominerades av en släkt som bebodde och brukade bondgårdarna. Däri inbegreps de så kallade torpen som efter arvsöverföringen på 1790-talet i praktiken utgjorde bondgårdar. Det första steget i Stensjös utveckling bestod alltså av hemmansklyvningar och etablering av torp i utmarkerna. Bönderna i Stensjö såg en allmän ökning i levnadsstandard under 1800-talet och får vid seklets slut räknas som en välbärgad bondeklass, även i nationell jämförelse. Samtidigt skedde det en differentiering och utslagning inom denna grupp så de var de förmögna som återstod. De ägarförändringar som skedde under loppet av 1800-talet gjorde att vissa kom att utöka sitt innehav av jord medan andra tvingades att ge upp sina hemman.

I ett andra steg ökade gruppen av obesuttna. Från att ha bestått av tjänstefolk på bondgårdarna och enstaka torpare växte den till att omfatta lägenhetsboende kring själva byn men också i utmarker och runt de nybildade bondgårdarna i utkanterna av byns mark. Gruppen hade olika förutsättningar i betydelsen av att några hade djur och tillgång till, om än begränsad, jord medan andra måste ha försörjt sig helt och hållet på lönearbete samt sidosysslor till jordbruket. Det var en rörlig och flexibel

grupp av människor som försörjde sig på mångahanda sätt men vars existens till syvende och sist var avhängig jordägarnas intressen och behov. De obesuttna levde i genomsnitt relativt knapert och resultaten visar att de knappast fick det bättre under 1800-talets första hälft, snarast det motsatta. Under de följande sextio åren förbättrades standarden och förmögenheten men sammantaget skedde utvecklingen mot bättre förhållanden mycket långsamt.

Under 1800-talets slut såg det således relativt ljust ut för de besuttna lantbrukarna medan flera av de obesuttnas barn flyttade, till Oskarshamn, till Stockholm och till Amerika. Ett tredje steg i Stensjö bys utveckling hade inletts. Befolkningen minskade genom att jordägandet åter koncentreras och genom att gruppen av obesuttna minskat i absoluta termer. Med facit i hand vet vi även att ett fjärde steg ägde rum: bondgårdarna lades ner och även den gruppen lämnade Stensjö. Detta är dock en historia som får undersökas och berättas i en annan studie.

Otryckta källor

Lantmäteriet

- Lantmäterimyndigheternas arkiv
 - o 08-DÖD-5, Mätning Stensjö 1709 (koncept)
 - o 08-DÖD-53, Storskifte Stensjö 1792
 - o 08-DÖD-73, Storskifte Långsjömåla 1801
 - o 08-DÖD-101, Storskifte 1816
 - o 08-DÖD-188, Skattläggning 1859
 - o 08-DÖD-288, Hemmansklyvning 1898
- Lantmäteristyrelsens arkiv
 - o G12-66:1, Avmätning Stensjö 1709
 - o G12-66:2, Storskifte Långsjömåla 1800
 - o G12-66:3, Rågångbestämning Starringsmåla 1813
 - o G12-66:4, Storskiftesdelning Stensjö 1 1814
 - o G12-66:5, Storskiftesdelning, Stensjö 2 1814
 - o G12-66:6, Laga skifte, Stensjö 2 1850

Riksarkivet

- Döderhults kyrkoarkiv
 - o AI:1-4, 6, 12, 14, 17, 20, Husförhörslängder 1796-1893
 - o C:3-4, F:1-4, Död- och begravningsböcker 1794-1910
- Kalmar läns landskontor
 - o EIIIc:6, 16, 26, 36, 66, 77, Mantalslängder
- Kommerskollegiums arkiv, kammarkontoret:
 - o Fabriks- och industriberättelser, Da4:88, fjärde serien, 1890
- Statistiska centralbyråns arkiv,
 - o 1890 års folkräkningsarkiv, H1AA: 26 Utdrag ur husförhörslängder
 - o 1910 års folkräkningsarkiv, H1AA: 31 Församlingsboksutdrag
- Stranda häradsrätts arkiv
 - o FII5-64, Bouppteckningar 1790-1910

Tabellverket på nätet. Demografiska databasen, CEDAR, Umeå universitet.

Tryckta källor och litteratur

- Almgren, Elisabeth (2004), *Välkommen till Stensjö by*. Stockholm: Kungl. Vitterhets-akademien.
- Aronsson, Peter (1992), *Bönder gör politik. Det lokala självstyret som social arena i tre smålandssocknar, 168-1850*. Bibliotheca Historica Lundensis 72. Lund: Lund University Press.
- Bengtsson, Erik; Missiaia, Anna; Olsson, Mats & Svensson, Patrick (2018), Wealth inequality in Sweden, 1750–1900. *The Economic History Review*, 71:3, ss. 772–794.
- Bengtsson, Erik & Svensson, Patrick (2019), The Wealth of the Swedish Peasant Farmer Class (1750–1900): Composition and Distribution. *Rural History*, 30:2, ss. 129–145.
- Bengtsson, Erik & Svensson, Patrick (2022), The living standards of the labouring classes in Sweden, 1750–1900: Evidence from rural probate inventories. *The Agricultural History Review*, 70:1, ss. 49–69.
- Bengtsson, Tommy (1993), Combined Time-Series and Life Event Analysis: The Impact of Economic Fluctuations and Air Temperature on Adult Mortality by Sex and Occupation in a Swedish Mining Parish, 1757–1850. I: Reher, David S. & Schofield, Roger (red.) *Old and New Methods in Historical Demography*. Oxford: Clarendon Press, ss. 239–258.
- Bengtsson, Tommy (2004), Living Standards and Economic Stress. I: Bengtsson, Tommy; Campbell, Cameron & Lee, James Z. et al. *Life under Pressure. Mortality and Living Standards in Europe and Asia, 1700–1900*. MIT Press, ss. 27–59.
- Dribe, Martin; Olsson, Mats & Svensson, Patrick (2017), The Agricultural Revolution and the Conditions of the Rural Poor, Southern Sweden, 1750–1860. *The Economic History Review*, 70:2, ss. 483–508.
- Edvinsson, Rodney & Söderberg, Johan (2010), The Evolution of Swedish Consumer Prices, 1290–2008. I: Edvinsson, Rodney; Jacobson, Tor & Waldenström, Daniel (red.) *Historical Monetary and Financial Statistics for Sweden: Exchange Rates, Prices and Wages, 1277–2008*. Stockholm: Sveriges Riksbank/Ekerlinds förlag, ss. 412–452.
- Fagerlund, Solveig (2008a), Skogens och jordens rikedomar. I: Roeck Hansen, Birgitta (red.) *Stensjö. En småländsk småbrukarby under förindustriell tid*, ss. 177–219.
- Fagerlund, Solveig (2008b), Sociala förhållanden och migration i Stensjö 1860–1930. I: Roeck Hansen, Birgitta (red.) *Stensjö. En småländsk småbrukarby under förindustriell tid*, ss. 221–259.
- Flinck, Maria (2021), *Trädgårdarna i Stensjö by*. Kungl. Vitterhets Historie och Antikvitets Akademien.
- Gadd, Carl-Johan (1983), *Järn och potatis: jordbruk, teknik och social omvandling i Skaraborgs län 1750–1860*. Göteborg: Ekonomisk-historiska institutionen.
- Gadd, Carl-Johan (1991), Självhushåll eller arbetsdelning? Svenskt lant- och stadshantverk ca 1400–1860. Göteborg: *Meddelanden från ekonomisk-historiska institutionen vid Göteborgs universitet* 64.

- Gadd, Carl-Johan (2000), *Den agrara revolutionen, 1700–1870. Det svenska jordbrukets historia, band 3*. Natur och Kultur/LT:s förlag.
- Gustawsson, K. A. & Kvarning, L.-Å. (1976), *Stensjö by. Ett levande kulturminne*. Kungl. Vitterhets Historie och Antikvitets Akademien. Almqvist & Wiksell International.
- Hanley, Susan B. (1997), *Everyday Things in Premodern Japan. The Hidden Legacy of Material Culture*. Berkeley/Los Angeles/London: University of California Press
- Hovdhaugen, Einar (1984), *På kår. Den gamle føderådsskipnaden*. Oslo: Det Norske Samlaget.
- Isacson, Maths (1979), Ekonomisk tillväxt och social differentiering 1680–1860: Bondeklassen i By socken, Kopparbergs län. *Uppsala Studies in Economic History*, 18. Stockholm.
- Johansson, Magnus & Jonsson, Magdalena (2016), *Stensjö by. Byggnadsinventering och bebyggelseanalys Stensjö by, Döderhults socken, Oskarshamns kommun, Kalmar län, Småland*. Kalmar läns museum: Byggnadsantikvarisk rapport hösten 2016.
- Le Roy Ladurie, Emmanuel (1982), *Montaillou. En fransk by 1294–1324*. Stockholm: Bokförlaget Atlantis.
- Lindgren, Håkan (1977), *Preliminär rapport. Utvärdering av bouppteckningsmaterial i Stockholms län 1750–1860*. Mimeo, Department of Economic History, Uppsala University.
- Lindgren, Håkan (2002), The modernization of Swedish credit markets, 1840–1905: evidence from probate records. *Journal of Economic History*, 62:3, ss. 810–832.
- Ljung, Tomas (2018), *Biologiskt kulturarv på utmarken i Stensjö by*. Rapport. Kungl. Vitterhetsakademien.
- Lundh, Christer (1999), The social mobility of servants in rural Sweden, 1740–1894. *Continuity and Change*, 14:1, ss. 57–89.
- Marx, Karl (1997) [1867], *Kapitalet. Första bandet*. Arkiv/Zenit.
- Montgomery, Arthur (1970), *Industrialismens genombrott i Sverige*. Stockholm: Almqvist & Wiksell.
- Morell, Mats (2022), Agrar revolution. Jordbruksproduktionen i Uppsala och Västmanlands län 1750–1920. *Uppsala Studies in Economic History*, 121.
- Nilsson, Malin (2020), Needles and Cribs: Becoming a First-time Mother and Starting Industrial Homework in Early Twentieth-century Sweden. *Journal of Family History*, 45:3, ss. 334–353.
- Nilsson, Pia; Hansson, Martin och Eva Svensson (2020), *De obesuttnas arkeologi – människor, metoder och möjligheter*. Riksantikvarieämbetet: FOU-rapport.
- Perlinge, Anders (2005), *Sockenbankirerna. Kreditrelationer och tidig bankverksamhet. Vånga socken i Skåne 1840-1900*. Stockholm: Nordiska museets förlag.
- Persson, Christer (1992), *Jorden, bonden och hans familj. En studie av bondejordbruket i en socken i norra Småland under 1800-talet, med särskild hänsyn till jordägande, sysselsättning och familje- och hushållsbildning*. Stockholm: Kulturgeografiska institutionen.
- Roeck Hansen, Birgitta (red.) (2008a), *Stensjö. En småländsk småbrukarby under förindustriell tid*. Stockholm: Kungl. Vitterhets Historie och Antikvitets Akademien.
- Roeck Hansen, Birgitta (2008b), Resurser och brukande. I: Roeck Hansen, Birgitta (red.) *Stensjö. En småländsk småbrukarby under förindustriell tid*, ss. 171–175.
- Schön, Lennart (2007), *En modern svensk ekonomisk historia. Tillväxt och omvandling under två sekel*. Stockholm: SNS förlag.

- Spufford, Margaret (1974), *Contrasting communities. English Villagers in the Sixteenth and Seventeenth Centuries*. Cambridge: Cambridge University Press.
- Svensson, Patrick (2006), Peasants and Entrepreneurship in the Nineteenth-Century Agricultural Transformation of Sweden. *Social Science History*, 30:3, ss. 387–429.
- Sveriges Officiella Statistik (1912), *Näringsverksamhet, Industri*.
- Uppenberg, Carolina (2018), I husbondens bröd och arbete. Kön, makt och kontrakt i det svenska tjänstefolkssystemet 1730–1860. *Gothenburg Studies in Economic History*, 20.
- Wennersten, Elisabeth (2008a), En släktby växer fram. I: Roeck Hansen, Birgitta (red.) *Stensjö. En småländsk småbrukarby under förindustriell tid*, ss. 71–107.
- Wennersten, Elisabeth (2008b), Den praktiska hanteringen av fastigheter i samband med arv och köp. I: Roeck Hansen, Birgitta (red.) *Stensjö. En småländsk småbrukarby under förindustriell tid*, ss. 109–147.
- Wennersten, Elisabeth (2008c), Torpen i Stensjö. I: Roeck Hansen, Birgitta (red.) *Stensjö. En småländsk småbrukarby under förindustriell tid*, ss. 149–159.
- Wohlin, Nils (1909), *Den jordbruksidkande befolkningen i Sverige 1751–1900. Emigrationsutredningen bilaga IX*, Stockholm.

Tidigare publicerat i serien Agrarhistoria

Myrdal, Janken (2022) A Theory Kit for World History. *Agrarhistoria* 7.

Andersson, Martin (2020) Ärvda siffror och nya källor till Sveriges folkmängd 1571. *Agrarhistoria* 6.

Lundin, Per (2017). Lantbrukshögskolan och reformerna: Från utbildningsinstitut till modernt forskningsuniversitet. *Agrarhistoria* 5.

Larsson, Jesper (2016). History, students, and education: a survey about students' perspectives on history education at the Swedish University of Agricultural Sciences and implications for future teaching. *Agrarhistoria* 4.

Suneson, Karl-Henrik (2001). 1700-talets fårimporter: ett försök att bygga upp en inhemsk finullsproduktion samt en kartläggning av fårimporternas effekter hos allmogen. *Agrarhistoria* 3.

Slotte, Håkan (1999). Lövtäkt i Sverige 1850-1950: metoder för täkt, torkning och utfodring med löv samt täktens påverkan på landskapet. *Agrarhistoria* 2.

Kardell, Örjan och Myrdal, Janken (1999). Jordbruket som system: arbetet och gården i ett historiskt perspektiv. *Agrarhistoria* 1.

Från slutet av 1700-talet och under 1800-talet omskapades det svenska samhället genom den agrara och den industriella revolutionen. På landsbygden innebar omvandlingen en kraftig social och ekonomisk differentiering med en tillväxt av jordbrukets underklasser och en ökad ekonomisk ojämlikhet. I den här skriften studeras detta på lokal nivå, för Stensjö by i östra Småland. Genom användande av primärmaterial på socken- och hushållsnivå undersöks hur den sociala differentieringen ägde rum och hur levnadsstandarden i form av förmögenhet och materiellt välstånd utvecklades för de nya obesuttna grupperna. Resultaten från Stensjö relateras till den allmänna svenska utvecklingen och sätts in i en diskussion kring hur befolkning, inkomstutveckling och resursfördelning påverkade levnadsstandarden för människorna på den svenska landsbygden under omvandlingsprocessen.

Patrick Svensson är sedan 2017 professor i agrarhistoria vid SLU. Hans forskning berör det förindustriella samhällets ekonomi och övergången till det moderna samhället, med speciellt fokus på de sociala och ekonomiska effekterna av förändringarna.

