

KUNGL. VITTERHETS  
HISTORIE OCH  
ANTI KVITETS AKADEMIEN

ÅRSBOK 2022

STOCKHOLM 2022

THE ROYAL SWEDISH ACADEMY OF LETTERS,  
HISTORY AND ANTIQUITIES

ACADÉMIE ROYALE SUÉDOISE DES  
BELLES-LETTRES, DE L'HISTOIRE  
ET DES ANTIQUITÉS

KGL. SCHWEDISCHE AKADEMIE FÜR LITERATUR,  
GESCHICHTE UND ALTERTÜMER

© 2022. De enskilda författarna och KVHAA, Stockholm

Grafisk formgivning: Lars Paulsrud

[www.vitterhetsakademien.se](http://www.vitterhetsakademien.se)

ISBN 978-91-88763-33-4, ISSN 0083-6796

Italgraf Media, 2022

## INNEHÅLL

- 7 Preses hälsningstal  
13 År 2022 tilldelade medaljer och priser

### MINNESORD

- 21 Bertil Albrektson  
35 Cecilia Falk

### FÖREDRAG

- 47 Elisabeth Wåghäll Nivre: *Vem talar och i vilket syfte? Berättarröst och pratglada protagonister i några av Georg Wickrams prosa-romaner*  
61 Neil Price: *Understanding the Viking phenomenon*  
75 Eva Hættner Aurelius: *Lovisa Ulrikas akademi – Sveriges första vittra kungliga akademi*  
93 Terttu Nevalainen: *Studying language change in its social context*  
107 Jens Rydgren: *Nationalism och populism i dagens Europa. Hur kan vi förklara framväxten av de radikala högerpartierna?*  
117 Jesper Larsson: *Självförvaltning och tidigmodernt samiskt naturresursutnyttjande*

- 135 Peter Gärdenfors: *Hur Homo blev docens. Undervisningens evolution*
- 149 Ola Sigurdson: *Humor och teologi – några reflektioner*
- 163 Clas Tollin: *Sveriges geometriska kartering 1633 till 1680*
- 185 Maria Ågren: *Att tilltala överheten. Suppliker som kulturarv och källa till kunskap*

ÅRSBERÄTTELSE, FÖRTECKNINGAR ÖVER LEDAMÖTER,  
AKADEMIFORSKARE OCH PERSONAL

- 199 Ständige sekreterarens årsberättelse
- 205 Vitterhetsakademiens kulturfastigheter
- 217 Årsberättelser från vissa forskningsföretag m.m.
- 231 Publikationer utgivna 20.3.2021–19.3.2022
- 233 Alfabetisk förteckning över Akademiens ledamöter
- 250 Akademiens ledamöter i invalsordning
- 253 Ledamöternas fördelning på klasser
- 255 Avlidna ledamöter 20.3.2021–19.3.2022
- 256 Akademiens utskott och nämnder
- 262 Vitterhetsakademiens akademiforskare
- 263 Akademiens personal

CLAS TOLLIN

## *Sveriges geometriska kartering 1633 till 1680*

**N**ÄR LANTMÄTERIET FIRADE 300 år 1928 utkom ett storslaget bokverk i tre band som skildrade lantmäteriets verksamhet och dess olika kartserier genom tiderna. De äldre geometriska kartorna behandlades dock mer översiktligt. Men nu har dessa kartor fått sin beskrivning tack vare stöd från Kungl. Vitterhetsakademien och Riksarkivet.

Grundläggande var projektet ”Nationalutgåvan av de äldre geometriska kartorna”. I detta genomfördes en total inventering, skanning, texttranskribering och geokodning av cirka 12 000 bebyggelser. Med tillkomsten av databasen Georg blev det för första gången möjligt att genomföra fullständiga genomgångar av kartornas innehåll och systematiska undersökningar på riksnivå. Nationalutgåvan var även förutsättningen för boken *Sveriges kartor och lantmätare 1628 till 1680*.

Det är dock inte helt klarlagt *varför* avmätningarna kom till stand eller *vilka* som stod bakom. Några orsaker antyds dock: För det första att ge rådet och regeringen en snabb överblick över det agrara landskapet, ”så att man all deras [byarnas] beskaffenhet kan sig med en hast för ögonen ställa”. För det andra skulle lantmätarna ta reda på vem som brukade ödehemman och utjordar och om de betalade skatt för detta. För det tredje önskade rådet undvika tvister: ”att var och en därigenom skulle

bättre veta vad som ingick i en viss egendom och därigenom skulle många trätor och syneförrättningar kunna undvikas”. Däremot hörde kartorna inte samman med någon ny skattläggning.

Det är inte heller känt vem eller vilka som bestämde hur kartorna skulle se ut och symbolerna utformas. Men tack vare Nationalutgåvan och *Sveriges kartor och lantmätare 1628 till 1680* är frågorna när 1630- och 1640-talens geometriska avmätningar genomfördes, var det gjordes och hur det gjordes ganska väl utredda.

Nationalutgåvan gör det möjligt att följa hur arbetet med den unika statliga karteringen av Sveriges gårdar och byar framskred både kronologiskt och geografiskt. Avmätningarna började 1633 i Dals härad i Östergötland och avslutades i princip 1649. På enskilt initiativ framställdes en del kartsamlingar över grevskap, friherreskap och gods i ytterligare några år. Antalet kartor och täckningsgraden för olika landsdelar redovisas i detalj, liksom var lakunerna finns. Att följa förloppet år för år och landskap för landskap ger en bättre förståelse för det geometriska jordboksprojektet som sådant och dess olika faser.

Kartsamlingarna inleds vanligen med ett titelblad som talar om vad som ingår i akterna. Skrivningen följer i stort sett Kammarkollegiets instruktioner. För det första konstaterar lantmätaren att (alla) krono- och skattehemman samt några frälsehemman har avmätts i berört område. Säterier och byar med enbart frälsejord karterades i regel inte. För det andra redovisas och värderas bebyggelsens nyttigheter, främst åkerns storlek och ängens avkastning, kvaliteten på skog, utmark och fiskevatten samt eventuella kvarnar och torpställen. Andra tillgångar som till exempel humlegårdar och svedjemark redovisades ojämnt. Även kamerala småstycken som utjordar och urfjäll antecknades. (Urfjäll, eller fjäll, är ett område tillhörigt en by men beläget inom en annan bys rågång.)

#### *Anders Bure och de första lantmätarna*

Det geometriska karteringsarbetet har delats in i fyra perioder: 1633–1635, 1636–1642, 1643–1649 och 1650–1655 (1670). En kvantitativ uppskattning

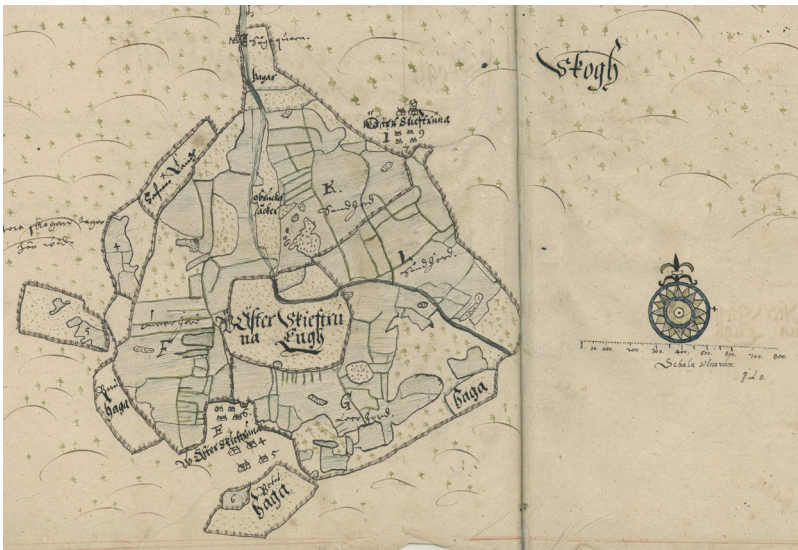


Titelbladet till den geometriska jordeboken över Vaksala härad från 1640 och 1641.

görs landskapsvis av antalet avmätta enstaka hemman, byar och storgårdar som redovisas under samlingsnamnet *bebyggelser*. Slutligen uppskattas antalet (kamerala) *hemman*. En by består ju av flera gårdar eller hemman, och en storgård kan kameralt räknas för mer än ett hemman även om den drivs som en enhet.

Innan karteringarna kom i gång utbildade generalmatematikern Anders Bure under åren 1628 till 1632 sex unga män, vilka var ursprunget till en ny och växande yrkeskår av civila lantmätare.

Avmätningarna startade ungefär samtidigt i fyra landskap. Kartskalan var 1:5 000, och denna skala skulle med få undantag förbli så under det första decenniet. Den första kartsamling som levererades till kammaren på Stockholms slott var Johan Larssons geometriska jordebok över



Väster och Öster Skäfftruna i Torpa socken 1635. I beskrivningen sägs: ”Till dhenne by Wäster Skiäfftruna ähr öfuerflodhigh skog till timber, suedhie faall, wedhebrandh, såghestäcker och giärsle, och vthmark till nödh torfften och fiske watn i Ahrbogha äen.” Kompassrosens placering direkt på skalstocken talar för att kartan är av Johan Larsson (T3:272–273).



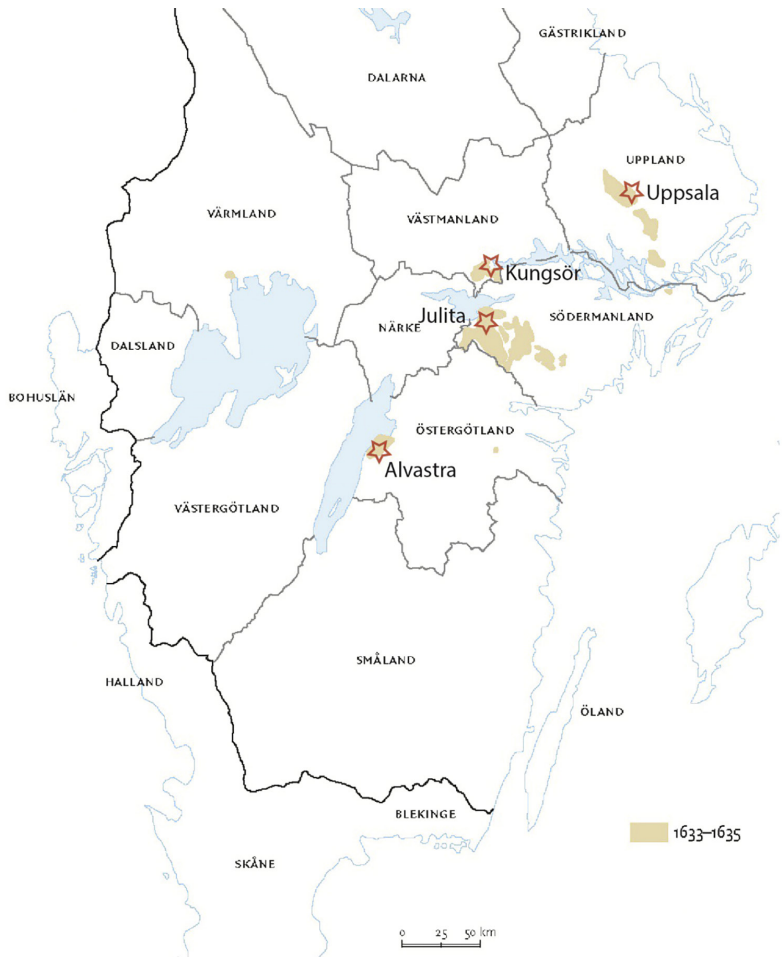
Dals härad 1633 med Vadstena slott och området norr om kungsgården Alvastra. Larsson arbetade även i södra Åkerbo härad runt kungsgården Ulvsund eller Kungsör. I Södermanland avmätte Johan Samuelsson bebyggelser i Oppunda härad med Julita kungsgård. Johan Botvidsson arbetade i Ulleråkers härad vid Uppsala. Thomas Christiernsson avmätte bebyggelser i Ärlinghundra och fortsatte därefter i Vallentuna och Sollentuna härad; dessa avmätningar skedde delvis under 1636.

*Arbetet växer 1636–1642*

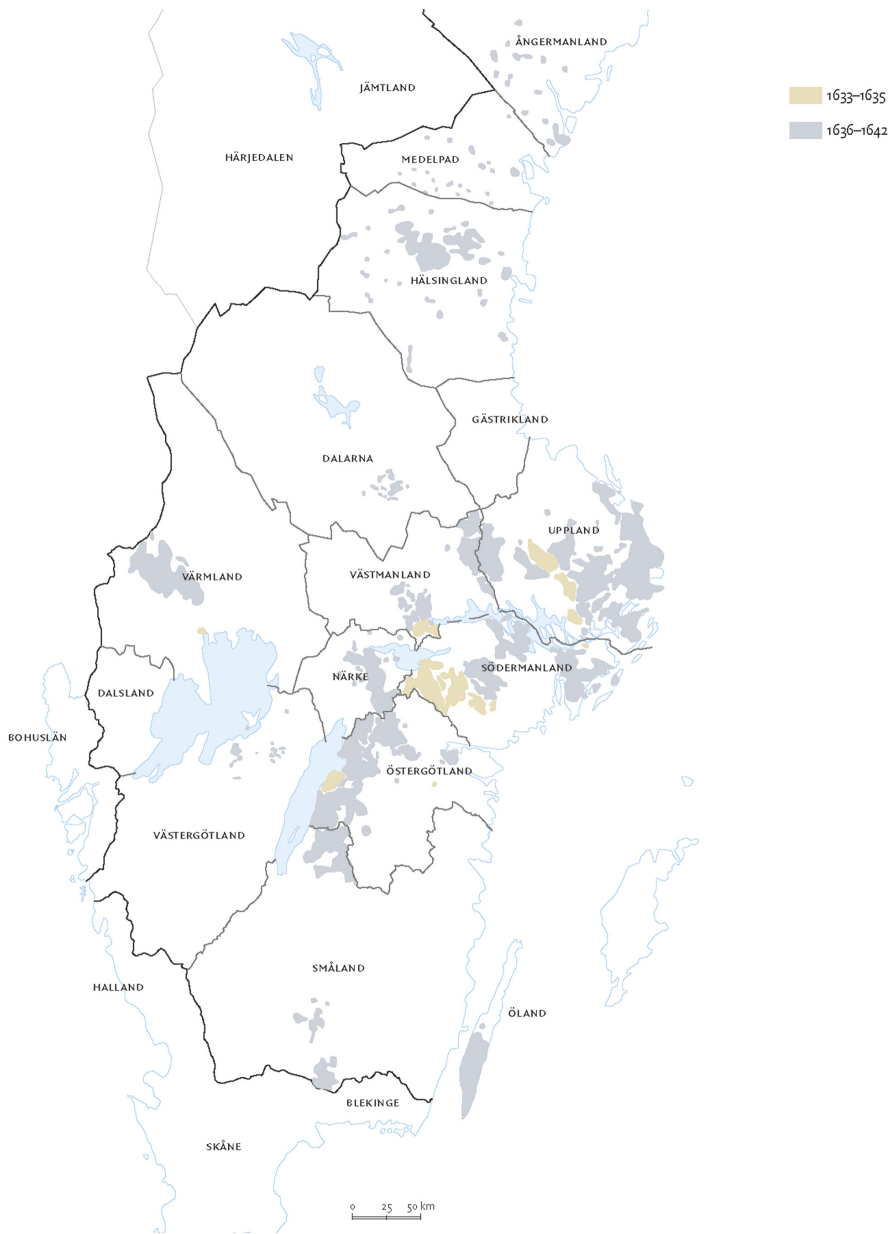
Allt fler lantmätare utbildades, och under perioden 1636–1642 utvidgades den storskaliga karteringen till nya områden. I Uppland intensifierades arbetet kraftigt. I Hagunda härad öster om Uppsala avmätte Sven Månsson och Johan Botvidsson gårdar och byar samt torp. Arbetet hade emellertid påbörjats redan 1635. Thomas Cristiernsson var aktiv i södra Uppland. Han avmätte bebyggelser i Danderyds skeppslag, i Seminghundra och i Långhundra härad. Vid sidan om sitt ordinarie arbete avmätte Christiernsson även riksskattmästaren Gabriel Bengtsson Oxenstiernas Mörby-gods i Sjuhundra härad med underliggande gårdar.

Karteringen runt Uppsala kom åter i gång 1640–1641, då brodern Mårten Christiernsson avmätte bebyggelser i Vaksala och Rasbo härad. Samtidigt arbetade Sven Månsson i östra Uppland och Roslagen. I Lyhundra härad samt i Frötuna och Länna, Väddö och Häverö, Bro och Vätö och Värmdö skeppslag avmättes ett stort antal gårdar och byar. Dessutom upprättade Sven Månsson 1640 en kartsamling över riksdrotsen Gabriel Gustavsson Oxenstiernas Smedby gods i Åkers skeppslag inklusive säterierna Smedby och Margretelund. Härtill ska läggas Johan Åkessons avmätningar i Våla och Torstuna härad, i Västmanlands läns del av landskapet Uppland. Under åren 1636 till 1642 avmättes totalt i landskapet Uppland omkring 1 100 bebyggelser.

Även i Södermanland pågick en omfattande verksamhet. Sven Månsson arbetade 1636–1638 i Svartlösa och Sotholms härad på Södertörn. År 1636 avmätte Anders Samuelsson hemman i Villåttinge härad, och de



Under de första tre åren avmättes sammanlagt cirka 680 bebyggelser med 1 090 hemman.

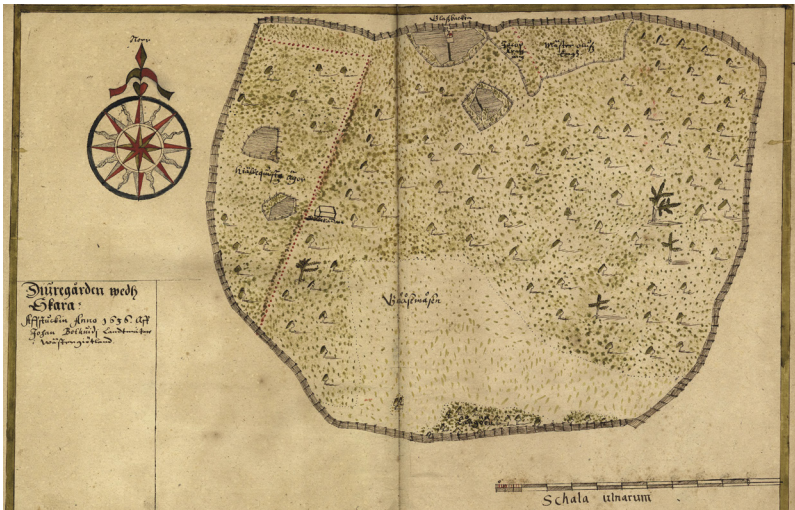


Redan 1642 hade större delen av Roslagen och centrala Uppland fått geometriska kartor liksom västra Östergötland och Södra Motet på Öland. Arbetet pågick även i Västmanland, Närke, Södermanland, Värmland och Hälsingland.

följande åren var han verksam i Selebo och i Åkers härad. Under åren 1636 till 1642 avmättes i Södermanland sammantaget 640 bebyggelser.

I Västmanland arbetade Johan Åkesson i norra delen av Åkerbo härad samt i Övertjurbo och i Yttertjurbo härad. Under perioden från 1636 till 1642 avmättes i Västmanland 440 bebyggelser. Renovationerna lämnades dock av okänd anledning in till kammaren först 1652.

Johan Larsson fortsatte i västra Östergötland. Redan 1635 påbörjade han avmätningarna i Aska härad norr om Vadstena. Följande år arbetade han i Göstrings och i Lysings härad söder om Omberg samt i Bobergs härad. Östergötlands andre store lantmätare, Johan de Rogier, var aktiv i norra och östra delen av landskapet, särskilt i landskapets norra bergslag. I Finspångs län avmätte Rogier bebyggelser i Godegards socken, Tjällmo, Hällestads och Vånga socknar. Dessutom avmättes bebyggelser i Lösings härad i Bråvikens innersta del. 1636 till 1642 avmättes i Östergöt-



Skara djurgård strax ostsydost om staden 1636. Av kartan framgår att västra delen tillhör Gälakvists ägor. I norr ligger skogvaktarbostället Glasbacken. I centrum ligger djurladan som innehöll stödfoder till hjortarna. Runt om är en hög plankliknande hägnad (Johan Botvidsson, P1:79–80).

land 1 130 bebyggelser, till stor del belägna i de skogrika norra delarna.

I Västergötland hade karteringen ännu inte kommit i gång på allvar. Under åren 1636 till 1642 upprättade Johan Botvidsson kartor över gårdar och byar spridda över Vadsbo, Kinne, Viste och Skånings härader, inklusive två sätesgårdar samt Skara och Högantorps djurgårdar. Den systematiska karteringen inledde Botvidsson 1642 i Frökinds härad. 1636 till 1642 avmättes i Västergötland cirka 150 bebyggelser.

Kartorna i Albo och Kinnevalds härader i södra Småland ingick i Karl Karlsson Gyllenhielms enskilda jordebok över nya Bergkvaragodset, vilken upprättades av Erik Nilsson Aspegren 1637. På Öland avmätte Ambjörn Larsson 1641–1642 nästan all bebyggelse i södra motet. Totalt avmättes i Småland och på Öland 230 bebyggelser under åren 1636 till 1642.

Håkan Arvidsson påbörjade det systematiska arbetet i Jösse härad, västra Värmland, 1640–1641. Arbetet i Närke inleddes av Arvid Kempe, men han dog redan 1638 och efterträddes av Olof Ragvaldsson som arbetade i Sköllersta och i Örebro härader. 1636 till 1642 avmättes 250 bebyggelser. I Dalarna påbörjade Jonas Arvidsson de systematiska avmätningarna med delar av Tuna socken utom bron 1641.

Olof Tresk avmätte säsongerna från 1637 till 1640 så kallade finngårdar i Hälsingland. Dessutom avmätte han Hudiksvalls och Söderhamns stadsjordar. Tresk fortsatte 1641–1642 med systematiska avmätningar i Ljusdals, Bjuråkers och Norrbo socknar runt och väster om Dellensjöarna. Kartorna är i den större skalan 1:3 333 och är nu betydligt prydligare än hans tidiga renovationer. Åren 1636 till 1642 avmättes i Hälsingland 230 bebyggelser.

I övre Norrland var aktiviteten ännu låg. Olof Tresk avmätte 1639–1640 så kallade finngårdar i Medelpad och Ångermanland samt Sundsvalls och Härnösands stadsjordar. I Västerbotten karterade Tresk fem städer med underliggande byar samt tio prästgårdar. Under perioden från 1636 till 1642 avmättes i mellersta och norra Norrland sammantaget cirka 100 bebyggelser.

Sammanlagt i hela riket avmättes cirka 4 600 bebyggelser med 8 400

hemman under perioden 1636–1642. Inte mindre än fjorton landskap berördes. Arbetet var särskilt intensivt i Uppland, Södermanland och Östergötland. Även delar av Närke, Öland och Västmanland fick god täckning, medan verksamheten var mindre omfattande i andra landskap.

#### *Åren 1643–1649*

År 1642 inrättades en övergripande central funktion då Peder Menlös utsågs till lantmäteriinspektör. I uppgifterna ingick att kontrollera de andra lantmätarnas arbete och hålla ordning på kartarkivet i kammaren på Stockholms slott. En ny omfattande lantmäteriinstruktion antogs 1643. Samtidigt som en intensiv verksamhet pågick i ett tiotal landskap.

Åren 1643 till 1649 pågick avmätningar från Tornedalen i norr till Småland i söder. Närke, Öland, Dalsland, Gästrikland och Medelpad saknar emellertid nästan helt geometriska kartor från dessa år.

I Uppland avmätte Sven Månsson bebyggelser i Tierps och Olands härader. Det gjorde han dessutom i sitt eget härad Färentuna. Man anar emellertid en oro för framtiden för att arbetet ska ta slut. I en böneskrift 1645 till drottning Kristina om förnyad fullmakt som lantmätare över Uppland skriver Månsson: ”Nu haver jag i Stockholms län icke mycket igen [kvar], föga mer än ett härad eller två. Men i Uppsala län är ännu mycket ogjort.”

Efter Månssons död 1648 fortsatte Israel Larsson Frantz i Norduppland. Johan Åkesson arbetade i Våla och Torstuna härader som tillhörde Västmanlands län. En enskild jordebok över Ture Bielkes Salsta gods i Norunda härad upprättades 1644 av Hans Nilsson. Sammanlagt upprättades från 1643 till 1649 kartor över 560 bebyggelser i Uppland.

Anders Samuelsson arbetade 1645 i Rönö härad, i Södermanland, medan Johan Larsson och Jakob Christoffersson Stenkyft åren 1643 till 1647 avmätte bebyggelser i Österrekarne och 1648 i Västerrekarne härader, även dessa i Södermanland. Johan Larsson lämnade 1647 lantmäteriet för att bli förvaltare för fältmarskalken och greven Lennart Torstenssons järnbruk Ortala i Roslagen.

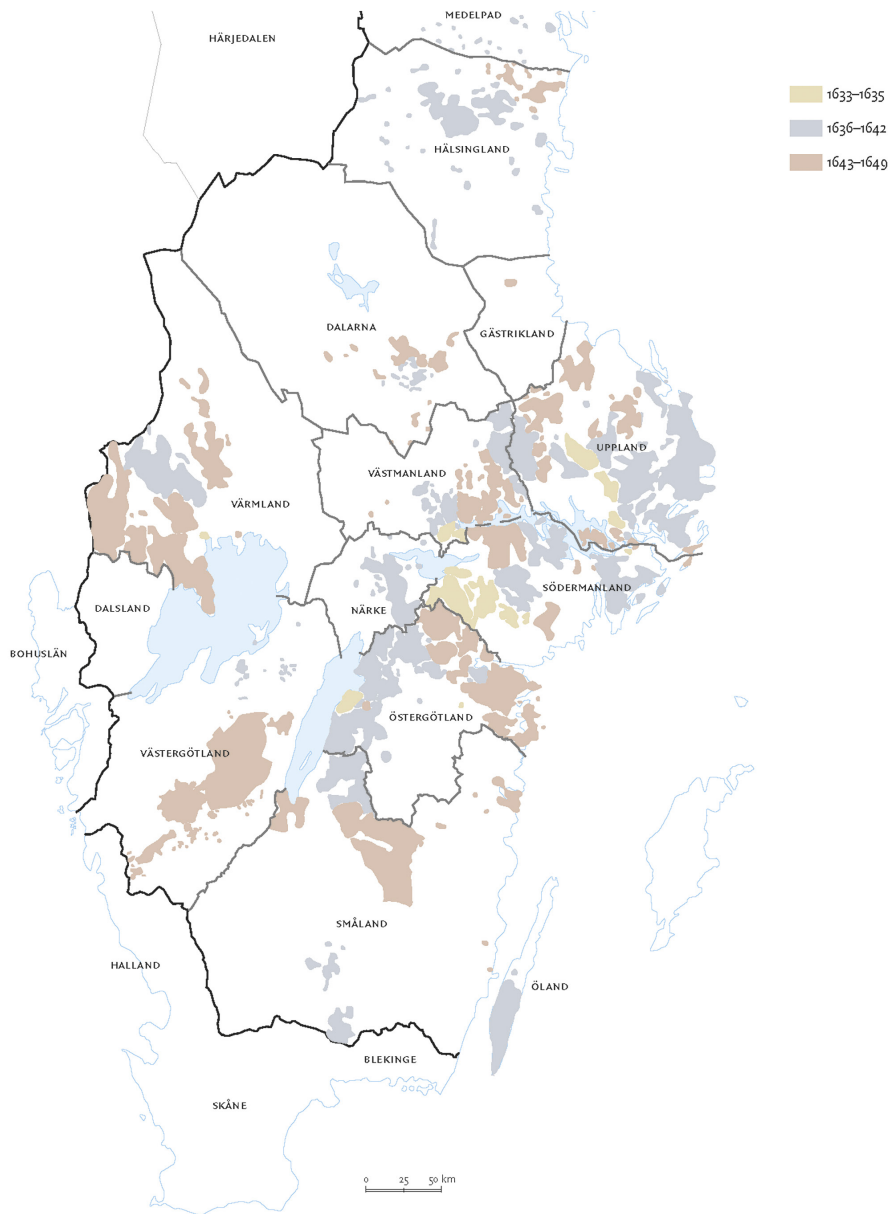
Under åren 1643 till 1649 upprättades kartor över 330 bebyggelser i Södermanland. Under perioden arbetade Johan de Rogier dels i östra Bråbo härad, dels i östra Memmings härad och Krokeks socken. Därutöver karterades gårdar och byar i Björkekind och Östkind härad, på Vikbolandet samt i Hammarkinds härad söder om Söderköping. Sammantaget avmättes under den här perioden cirka 630 bebyggelser i norra och östra Östergötland.

Säsongerna 1643 till 1645 avmätte Peder Duker hemman i Södra Vedbo härad och säsongerna 1646 till 1648 i Tvetå härad söder om Vättern; de flesta i den större skalan 1:3 333. År 1645 arbetade Johan Larsson och Lars Larsson i Östra härad. Under åren 1643 till 1649 avmättes 750 bebyggelser i norra Småland.

I centrala Västergötland avmättes ett stort antal gårdar och byar mellan 1643 och 1648. Kartorna har skalan 1:3 333. Säsongen 1643 arbetade Botvidsson i Vilske härad väster om Falköping och säsongen 1645 i västra delen av Vartofta härad. Åren 1644 till 1647 karterade han gårdar och byar i Gudhems härad, förutom utjordar och utängar. Till kartsamlingen hör även en geografisk översiktskarta. Botvidsson lämnade därefter lantmäteriet för att bli kvartermästare vid adelsfanan. I samband med detta adlades han till namnet Gyllensting.

Ketil Claesson var verksam i dåvarande Älvsborgs län. Åren 1642–1643 arbetade han i Redvägs härad och 1644–1645 i Ås härad. Säsongen 1646–1647 upprättade Claesson kartor i Vedens härad samt 1648 i Kinds och Marks härad. I de senare ingick även kartor från Stenbockarnas friherreskap Torpa, Öresten och Bogesund. I Västergötland avmättes åren 1643 till 1649 cirka 940 bebyggelser.

Håkan Arvidsson fortsatte sitt omfattande arbete i västra Värmland. Eftersom de kamerala hemmantalen är mycket låga, är de mindre användbara som mått på karteringens omfattning. Åren 1642–1644 avmättes bebyggelse i Nordmarks härad, 1644–1645 i Gillbergs och 1644–1645 i Fryksdals härad. Avmätningarna avslutades 1648 i Näs härad vid Väneren. Sammantaget avmättes under perioden 1 020 bebyggelser. Trots



Kronan avbröt de geometriska karteringarna i förtid 1649, men då hade bebyggelsen i stora delar av Mälardalen, Östergötland, centrala Västergötland och västra Värmland blivit avmätt.



Håkan Arvidssons flitiga och noggranna arbete fick han avsked 1649 och riktade därför en supplik till drottning Kristina 1652: ”Därför bönfaller jag, högst beträngde kronones tjänare [...] kasserad och alltsedan ingen tjänst bekommit [...] förnumma mig fattige tjänare till en 30 eller 40 tunnor spannmål i min och min hustrus livstid [...]” Suppliken var under-tecknad Håkan Arvidsson, ”fordom landtmätare”.

I Västmanland karterade Johan Åkesson fyra häradar under åren 1643 till 1649: Snevringe, Tuhundra, Norrbo och Siende, inklusive säteriet Frösåker. Sammantaget avmättes 450 bebyggelser. Kartsamlingarna levererades dock först 1652, efter Åkessons död, till kammaren.

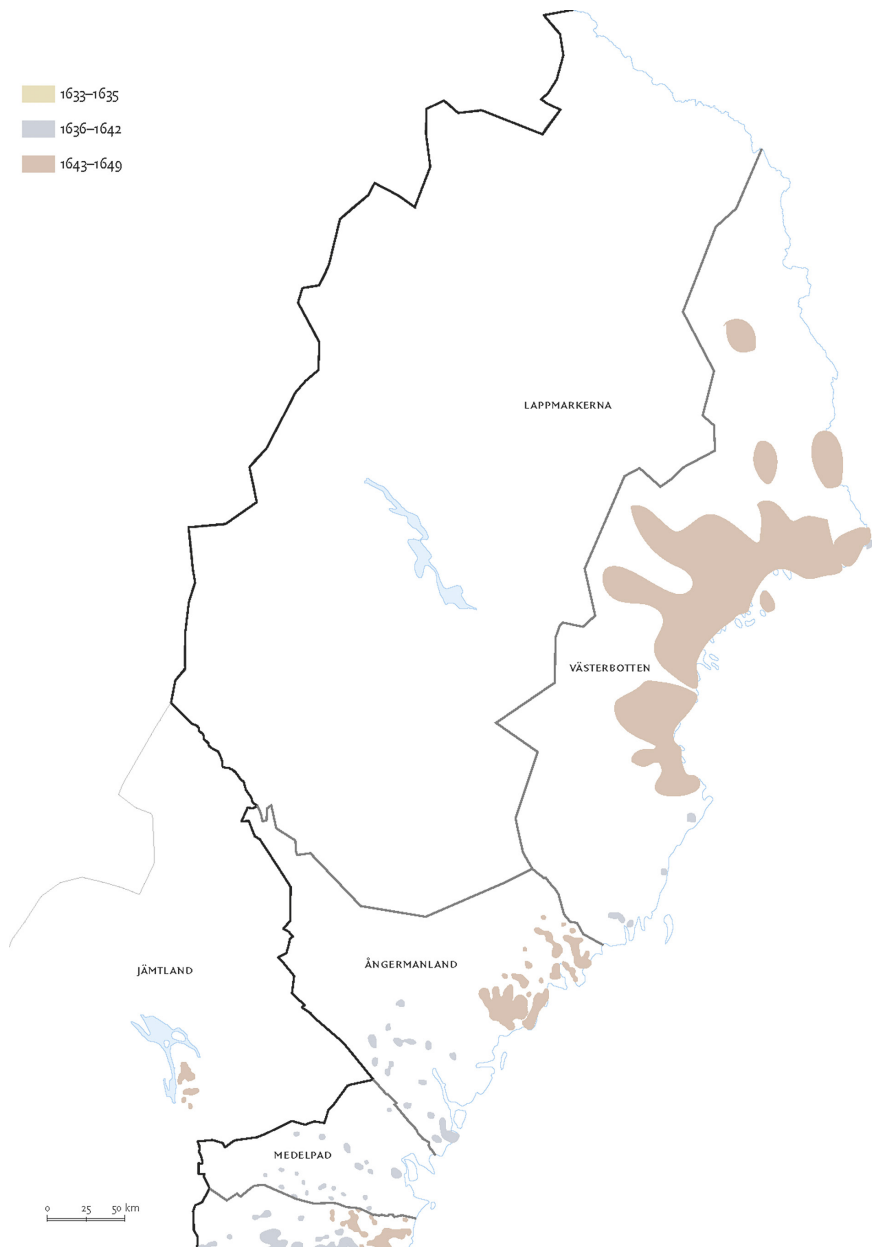
I Dalarna avmätte Jonas Arvidsson 1643 Nybo fjärding i Stora Tuna socken och följande år Tuna socken ovan bron. Därefter följde Sätters gårds län och Västerdalarna. Sammanlagt under åren 1643 till 1649 avmättes 260 bebyggelser i Dalarna. Kopparbergs och Vika socknar avmättes dock först 1655. Jonas Arvidsson tillhörde de lantmätare som drabbades av att de storskaliga avmätningarna avbröts i förtid. I en supplik till Kammarkollegiet menar han 1656: ”bifva mig nu [min lön till] 100 daler förkortade fruktar jag att mina kreditorer mig, min hustru och barn helt och hållet ruinera och utblotta [...]. Bönfaller för den skull underdånigast [...] att jag måtte få behålla min 1655 liksom ock min 1656 års fulla lön.”

Den äldre storskaliga karteringen i Hälsingland avslutades av Anders Börjesson Gadd, som 1647–1650 avmätte 66 bebyggelser i Gnarps, Bergsjö och Hassela socknar på gränsen till Medelpad.

I Jämtland karterade Olof Tresk 1644–1645 bebyggelser och ödegårdar i socknarna Hackås och Näs i det nyligen erövrade Jämtland. Tresk dog i samband med detta och är begravd på Brunflo kyrkogård.

Under åren 1646–1647 avmätte Jakob Christoffersson Stenklyft i Nordmalings, Grundsunda, Arnäs och Själevads socknar i norra Ångermanlands kustland.

Mellan 1643 och 1648 avmätte Erik Eriksson 200 bebyggelser i det dåvarande landskapet Västerbotten, från Övertorneå i norr till Skellefteå i söder. Olof Tresk gjorde även en karta över gruvområdet i Nasafjäll.



Under 1640-talets senare hälft avmättes praktiskt taget all bebyggelse i dåvarande landskapet Västerbotten, utom södra delen samt kustsocknarna i norra Ångermanland.



Olof Larsson Tresks gravsten på Brunflo kyrkogård.

Sammantaget avmättes i hela riket åren 1643 till 1649 över 4 550 bebyggelser med 9 000 hemman. Särskilt centrala Västergötland, norra Småland, nordöstra Östergötland, västra Värmland och övre Norrland fick en mycket god täckning av geometriska kartor under perioden.







Ovan: Lantmätrarna ålades ofta extra uppdrag. En av Sven Månssons sista kartor är en avmätning av Södertälje stad från 1648. Landshövding Bengt Skytte ville undersöka förutsättningarna för en kanal mellan Mälaren och Saltsjön. Ett förslag till sträckning syns öster om staden.

Vänster: Sikfors i Piteå socken hade sex hemman. Erik Eriksson skriver 1645: "Sandjord mäst öfwer hela deras åker." Dessutom hade ett stort stycke inägomark slukats av älven: "Hafwer för någon tidh sådan warit åker." Det var knappast bättre för boskapen: "Till denne byn fins elak lägenhet, medh ängiar, och ähre belägne i ½ mjl ifrå byn wthi kärr och moraa, såsom och slem mulbeet" (Å1:138).



*1650-1655 (1670)*

Efter att kronans karteringar hade upphört avmättes på 1650-talet en del frälsegods samt friherreskap och grevskap.

Strax efter att Skåne hade blivit svenskt avmätte Gustav Stenbocks lantmätare Nils Eriksson bebyggelsen i Oxie och Skytts härad 1660-1661. Samlingarna innehåller kartor över 45 kyrkbyar.

Efter Axel Oxenstiernas död upprättade Carl Larsson 1655-1656 en kartsamling över Oxenstiernas grevskap Södermøre med 180 bebyggelser. I Södermanland upprättades kartor över riksmarsken greve Gustaf Horns gods Mälby i Daga härad med kartor över 40 bebyggelser. Och i Östergötland avmättes 1651 Ture Oxenstiernas gods Sturefors i centrala Östergötland av Johan Bleiberg; en kartsamling som omfattar cirka 60 bebyggelser.

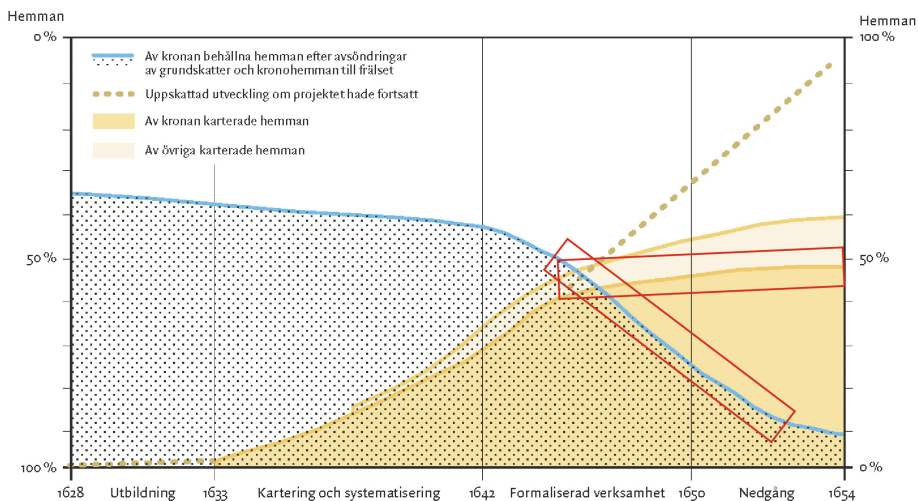
I Västergötland upprättade Nils Eriksson 1649-1650 kartsamlingar över flera av familjen Stenbocks friherreskap, grevskapet Öresten och hemman under Lönnarp. 1650-1651 avmätte han Kungslena och 1652-1654 grevskapet Bogesund i Marks och Kinds härad. En annan kartsamling upprättades 1653 över riksskattmästaren Gabriel Bengtsson Oxenstiernas gods Lindholmen och Främmostad, med bebyggelser spridda över flera härad i nordvästra Västergötland.

Från perioden 1650 till 1660 finns sammanlagt, grovt uppskattat, kartor över 690 bebyggelser med 1 500 hemman, förutom fäbodbebyggelsen på Bollnäs sockens kronoallmänning. 1670-1671 karterade Peder Guldbbrandsson fäbodan och annan utmarksbebyggelse på kronoallmningen i södra delen av Bollnäs socken. För hela perioden, alltså för 1633 till 1660, finns det äldre geometriska kartor över cirka 10 500 bebyggelser med 20 100 kamerala hemman. För en del bebyggelser saknas uppgifter om hemmanstal, varför hemmanssumman förmodligen ska räknas upp med cirka 10 procent.

Täckningsgraden varierar starkt. En stor del av lakunerna i Mellansverige sammanfaller med Bergslagen. Östra Värmland, västra Närke,



Om Svaltorp i Gärdserums socken får vi 1651 veta: "haffwa stenigh och bergigh vtt mark, ingen swedieskogh, kan finnaß någon timberskogh vtti bergßgreffworna, dock kan man dett icke der vtt bekomma; orsaken ähr dee stora bergß myckenheet, att man icke kan med några creatur komma effter dett, ähr och vtti deße bergß greffwor att bekomma temmeligh skiön tiäru weed, aff huilken de bruka att brenna tiära, huar igenom dhe kunna sina vttlågor aff leggia när sädhen slår dem felt" (Sturefors:54-55).

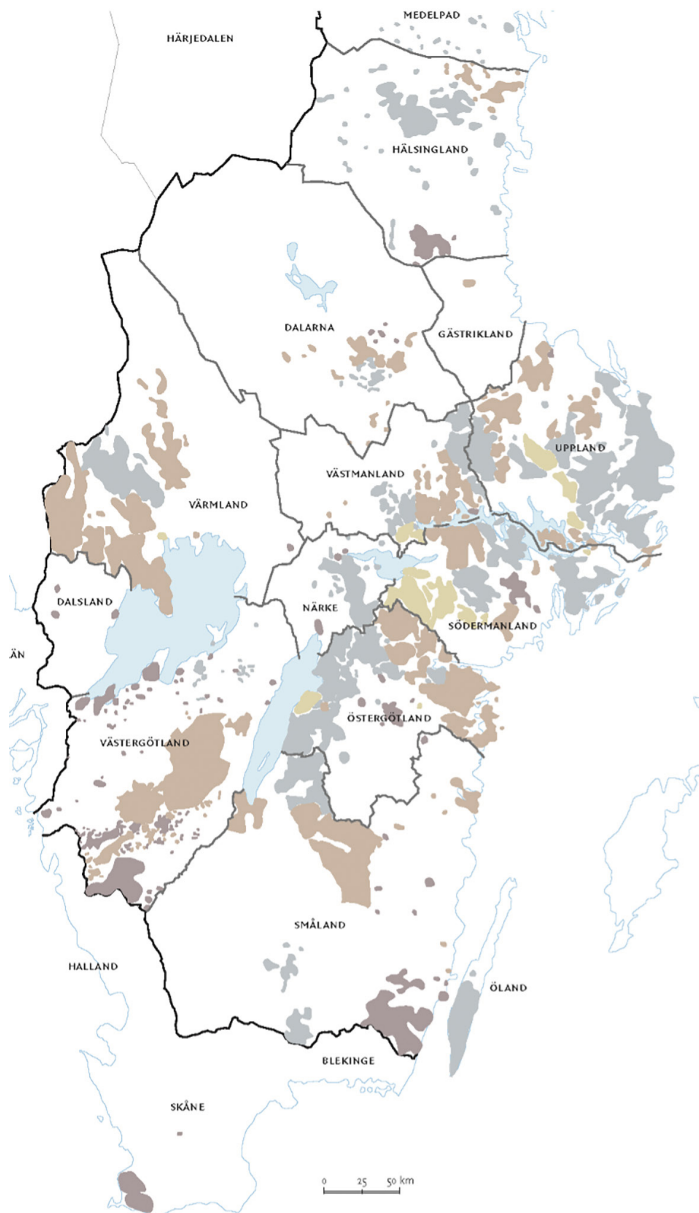


Det finns ett omvänt samband mellan kronoavsöndringarna och de geometriska avmätningarna.

västra Västmanland, södra Dalarna och Gästrikland saknar i stort sett kartor. Detsamma gäller för norra Uppland och bruken kring Danne-mora gruva. Troligen ligger förklaringen i att gruvdrift och bergshan-tering gjorde den agrara ekonomin mindre viktig. I andra fall förklaras lakunerna av att området dominerades av säterier och större frälsegods. Det gäller till exempel Gräsö i Uppland, Tyresö i Södermanland och Ängsö i Västmanland.

De största luckorna har emellertid sin grund i att karteringen inte hann bli av innan kronan hade avhänt sig skatteintäkter och kronoegendom till frälset. Detta gäller förmodligen Trögden med angränsande härader i Uppland, Linköpingstrakten, fastlandsdelen av Kalmar län, större delen av Kronobergs län samt västra Västergötland och Dalsland. Även Västerdalarna och Siljansbygden saknar kartor. Få kartor finns för Södra Häl-singland, Medelpad, Södra Ångermanland och södra Västerbotten, trots att bebyggelsen domineras av skattehemman.





Vid 1600-talets mitt hade knappt hälften av egentliga Sveriges bebyggelser fått en storskalig karta. De största lakunerna fanns i Bergslagen, södra och östra Småland, Dalmland och Medelpad samt i delar av Östergötland, Västergötland och Ångermanland.

Som tidigare visats blev flera lantmätare avskedade eller bytte yrkesinriktning vid 1640-talets slut. Några blev dock kvar, som Johan de Rogier och Ambjörn Larsson, och kunde föra kunskap och tradition om lantmåteri vidare.

Efter skånska kriget 1675–1679 och riksdagen 1680 tog Karl XI över riksstyret. I den kommande reduktionen användes i stor utsträckning geometriska kartor som underlag för diverse godstransaktioner. Lantmåteriet blev åter en prioriterad verksamhet, och mellan 1680 och 1700 upprättades uppskattningsvis mellan 5 000 och 8 000 yngre geometriska kartor.

### Föredrag den 1 mars

Clas Tollin är docent i agrarhistoria vid Sveriges lantbruksuniversitet

Föredraget bygger på *Sveriges kartor och lantmätare 1628 till 1680. Från idé till tolv tusen kartor* samt där anförda källor. Vitterhetsakademien och Riksarkivet gav gemensamt ut boken 2021.