



Samverkan och konflikt

Rapport från Future Forests 2009–2012

Camilla Sandström och Karin Öhman (redaktörer)

Future Forests Rapportserie 2014:1

**Samverkan och konflikt
Rapport från Future Forests 2009-2012**

Camilla Sandström och Karin Öhman (vetenskapliga redaktörer)

Författare:

Anges för respektive artikel. Icke namngivna texter är författade av Mats Hannerz/Silvinformation.

Adress:

**SLU, Future Forests
Skogsmarksgränd, 901 83 Umeå**

februari 2014

SLU, Future Forests

Future Forests Rapportserie 2014:1

ISBN: 978-91-576-9204-7

Vid citering uppge:

Sandström, C. & Öhman, K. (red.) (2013). Samverkan och konflikt. Rapport från Future Forests 2009-2012. Future Forests rapportserie 2013:6. Sveriges lantbruksuniversitet, Umeå, 32 sidor.

Rapporten kan laddas ned från

www.slu.se/futureforests

Epost:

camilla.sandstrom@pol.umu.se

Ansvarig utgivare: Annika Nordin, programchef Future Forests

Finansiärer:

Future Forests (med stöd från Mistra, SLU, Umeå universitet, Skogforsk, svenskt skogsbruk)

Grafisk form: Jerker Lokrantz/Azote

Layout och textredigering: Mats Hannerz/Silvinformation.

Framsida: Konfliktlösning med samråd. Sirges sameby informerar om rennäringens behov av bete och vilka problem contortan innebär. Foto Marie Lindström.



Annika Nordin. Foto Lars Klingström.

Future Forests första fas har gått i mål. År 2009 startade det som skulle växa till ett unikt program inom svensk skogsforskning. Unikt eftersom det strävar efter att integrera olika synsätt och forskningsdiscipliner för att lösa gemensamma problem och målkonflikter. Unikt också i sin omfattning. Under de fyra åren har ett 70-tal forskare haft hela eller delar av sin forskning inom programmet, förutom de forskare och experter som varit knutna till olika tematiska arbetsgrupper. Till sitt förfogande har de haft en budget på drygt 140 miljoner kronor.

I Future Forests har biologer, samhällsvetare, filosofer, statistiker, produktionsforskare, hydrologer, ingenjörer, kommunikatörer och många fler arbetat sida vid sida.

De mest integrerade delarna har utförts inom ForSA, Centret för analys och syntes av skogliga system. ForSAs synteser bygger i sin tur till stor del på forskningsresultat från de tio delprojekten inom programmet.

Delprojektens forskning har huvudsakligen redovisats i vetenskapligt granskade tidskrifter. Det är ju så forskare arbetar för att garantera att resultaten blir kvalitetssäkrade. I denna serie presenterar vi resultaten i lite mer lättsmält format, delprojekt för delprojekt. Den som vill fördjupa sig kan läsa mer i den imponerande rad av artiklar som citeras. Det går också utmärkt att ta kontakt direkt med forskarna. De ställer gärna upp och berättar mer.

Denna rapport presenterar delprojektet **Samverkan och konflikt**.

Umeå i februari 2014

Annika Nordin, programchef för Future Forests

Innehåll

Programledaren har ordet.....	3
Projektledarna - “Fler och fler gör anspråk på skogsresursen”.....	5
Användarna - “Det går att förebygga konflikter”.....	7
Olika konflikter kräver olika lösningar.....	8
Olika världar men samma konflikter.....	10
Lokala konflikter blir uppblåsta i medierna.....	14
Skogens sociala värden - fyra konflikter.....	17
Deltagande planering - att få fler delaktiga i besluten.....	19
Våga väga skogens värden – exemplet Linköping.....	21
Vem ska ha makten över älgen.....	23
Skogsbruk och renbruk – en omöjlig kombination?.....	25
Publikationer från Future Forests Samverkan och konflikt.....	27
Medarbetare i Future Forets Samverkan och konflikt.....	29

“Fler och fler gör anspråk på skogsresursen”



Karin Öhman och Camilla Sandström: “Det har blivit allt viktigare att studera och analysera skogliga konflikter”.
Foto Annika Mossing.

Konflikter förknippade med brukandet eller bevarandet av skog förekommer över hela världen. Trots att de sociala, ekonomiska och ekologiska förutsättningarna skiljer sig åt mellan länder och mellan nord och syd är konflikterna ofta likartade. En anledning är att skogen betraktas – oavsett om den är privat eller offentligt ägd – som en gemensam resurs som förväntas vara, för att använda Skogsstyrelsens slogan, ”till nytta för alla”.

Fler och fler gör anspråk på skogsresursen och skogens roll förväntas bli allt viktigare för att till exempel möta tilltagande globala problem som klimatförändringar. Det leder till att de skogliga konflikterna förväntas öka i framtiden.

Hittills har skogliga konflikter och deras effekter ägnats relativt lite uppmärksamhet i skogspolitiken. I takt med att konflikterna blir alltmer reella har det emellertid

blivit allt viktigare att studera och analysera skogliga konflikter. Den svenska skogssektorn är inget undantag.

Vilka konflikter kan vi då förvänta oss i framtidens skogar? Är det samma typ av konflikter som finns i våra skogar idag eller kommer nya konflikter att uppstå? Dessa två frågor ställdes under Future Forests fas 1 till en praktikerpanel som representerade skogens alla olika intressen. Syftet var att få vägledning i vårt val av konflikter att studera. Panelen konstaterade att många samtida konflikter är grundade i historiska beslut eller händelser och därför med all sannolikhet kommer följa med även in i framtiden.

Några konflikter kommer däremot att avta i styrka medan andra tillkommer eller förväntas intensifieras. Exempel på det senare, d.v.s. konflikter som förväntas öka i styrka är konflikten mellan brukande och bevarande, konflikten mellan rennäring och skogsbruk,

konflikter förknippade med behovet av mer bioenergi samt tätortsnära konflikter.

För att få ett grepp om förekomsten av olika typer av skogliga konflikter samt hur dessa presenteras för allmänheten kartlades även representationen av konflikter i dagstidningarna under det senaste decenniet. Även här ställdes brukande mot bevarande med utgångspunkt från biologisk mångfald men även skogen som en viktig källa för rekreation, särskilt i tätortsnära skogar.

Med dessa två kartläggningar som utgångspunkt har vi valt att studera och analysera konflikter på olika nivåer. Den globala nivån för att jämföra likheter och skillnader mellan konflikter i olika delar av världen, den nationella nivån med syftet att analysera hur konflikter påverkar förutsättningarna att implementera skogspolitiken, den lokala eller landskapsnivån med syftet att testa konkreta konflikthanteringsmetoder.

Under programmets gång framkom också önskemålet från olika intressenter och forskarkollegor att vi skulle titta närmare på hur konflikter förknippade med

betesskador orsakade av älg kan minskas. Resultaten av dessa studier återfinns bland annat i den utbildning i den nya älgförvaltningen som riktar sig till jägare och markägare (se www.slu.se/algforvaltning).

Som våra studier visar finns det en rad olika metoder och ansatser för att hantera konflikter som är mer eller mindre lämpliga vid olika tillfällen. I den här populärvetenskapliga rapporten kommer vi dels att ge en överblick över olika metoder som kan användas för att hantera konflikter, dels ge mer ingående exempel på några fall där vi har testat olika metoder.

Den som vill veta mer kan gärna läsa vidare i de publikationer som vi listat i slutet av rapporten.

Camilla Sandström och Karin Öhman

Koordinatorer av Future Forests Samverkan och konflikt.

“Det handlar om att förebygga konflikter”

Dialog och förståelse för den andra partens villkor. Det är nycklar för att lösa upp konflikter i skogsbruket. Men det räcker inte alltid. Om värderingar och attityder står för långt ifrån varandra hjälper det inte att informera.

Det säger Johan Wester på Skogsstyrelsen. I sin roll som chef för Skogsenheten deltar han i det övergripande arbetet kring samråd och konfliktlösning.

Han börjar med att lyfta fram konflikterna mellan rennäring och skogsbruk. Det är en fråga som är särskilt aktuell ett år när isskorpan hindrat renen från att beta på marken, och många renägare fått stödutfodra eftersom det är brist på hänglav.

Större skogsägare är skyldiga att ta initiativ till samråd vid avverkning i renskötselns året-runt-marker. Samråden innebär att skogsägaren redovisar vad man tänkt göra, och sedan diskuteras alternativ och konsekvenser. Ofta lyckas man nå en lösning. Det kan handla om att skjuta upp avverkningen eller att använda mer skon samma metoder.

Johan Wester upplever att samråden i stort sett fungerar bra. Det handlar mer om att förebygga konflikter med dialog i stället för att lösa dem när de har uppstått. Men samtidigt ser han en del mörka moln i horisonten.

– Grundproblemet är att renbetesresursen minskar. Det kan vi inte samtala bort. Ett annat problem är att konfliktfyllda avverkningar har skjutits upp, men på sikt ställer skogsbruket anspråk på dem.

Det finns många andra områden där olika intressen står i konflikt med varandra. Skog och vilt är ett högaktuellt ämne som skulle kräva en särskild intervju. I stället går frågan till människors upplevelse av skogen. Det är en fråga som Johan Wester ser växa. Allmänhetens förväntningar på skogen för rekreation och landskapsbild blir en allt viktigare faktor att ta hänsyn till.

– Här finns inga enkla lösningar. Det räcker inte med information om skogsbrukets villkor när det handlar om att människor har så olika grundläggande värderingar och attityder, säger han.



Johan Wester. Foto Mats Hannerz.

Inom dialogen för miljöhänsyn har målbilder tagits fram för hänsyn till bland annat rekreation och friluftsliv. De utgör en bra grund för fortsatt samverkan.

Forskningen har en viktig roll, betonar Johan Wester. Det behövs mer kunskap om lokala dialog- och samverkansprocesser inom områden som skog och vilt, sociala värden, rennäring och naturhänsyn. Det behövs också kompetensutveckling av den berörda personalen.

Ett annat viktigt område är kunskap om människors upplevelser av skog. Ytterligare ett som bör prioriteras är studier om renbetesresursen och hur den påverkas av skogsbruk.

–Vi behöver definitivt forska mer. Future Forests arbete behövs mer än någonsin, avslutar han.

Olika konflikter kräver olika lösningar

av Camilla Sandström

I takt med att konkurrensen om skogens resurser ökar, ökar också efterfrågan på nya metoder och policyverktyg som kan hantera konkurrensen och bidra till avvägningar mellan olika intressen. I Future Forests fas 1 identifierade vi med stöd av representanter för skogens olika intressenter, vad som orsakar konflikter i skogen nu och i framtiden, men även vilka metoder som finns för att hantera olika typer konflikter (Sandström *et al.* 2011).

Ofta beror konflikter på hur vi betraktar skogens resurser, vilket i sin tur hänger samman med vilka rättigheter och regler som är kopplade till dem. En klassisk indelning utgår från grad av konkurrens och hur lätt det är att utestänga nyttjare kan skogens resurser. Där betraktas resurserna som privata, kollektiva och gemensamma samtidigt (se figuren).

Privat, kollektiv och gemensam resurs

Skog i form av timmer utgör till exempel ofta en privat resurs. Genom äganderätten är det lätt att utestänga andra från att avverka på privat mark, men oavsett vem

som faller träden blir resultatet detsamma, dvs. färre träd. Konkurrensen om timret är därför hög.

Jaktkort utgör exempel på när skogens resurser kan karaktäriseras som en betalvara – det är bara den som betalar för nyttjandet som kommer i åtnjutande av resursen, andra inte.

När skogen brukas för rekreation kan den betraktas som en kollektiv resurs. Allemansrätten gör det svårt att utestänga nyttjare, och många kan nyttja den samtidigt eftersom den inte förbrukas när den nyttjas.

Skogen kan även betraktas som en gemensam resurs, särskilt i de fall när det finns flera rättigheter kopplade till resursen, som till exempel äganderätt, renskötselrätt, jakträtt och allemansrätt. Det är t.ex. svårt att utestänga bärplockare från ett skogsområde samtidigt som det råder åtminstone viss konkurrens om plockandet. Att skogen betraktas som en gemensam resurs, säger inte något om den är privatägd eller inte. Denna omständighet – dvs att skogen kan betraktas som privat, kollektiv eller gemensam samtidigt – kan utgöra en grogrund för konflikter och försvårar ofta förvaltningen av den.

Skogen är en resurs för många intressen, med olika typer av rättigheter.

Grad av konkurrens

		Hög	Låg
Utestänga nyttjare	Lätt	Privat resurs Timmer, biobränsle, pappersmassa	Betalvaror Jaktkort
	Svårt	Gemensam resurs Skog som betesmark (t.ex. ren och älg), biodiversitet, bärplockning,	Kollektiv resurs Rekreation, biodiversitet, skog med kulturella/ estetiska värden

Ingen generell lösning

Den här typen av konflikter kan hanteras på olika sätt. Ibland krävs lagändringar för att klarlägga vem som har rätt att ta ut resurser från skogen. Genom certifiering kan involverade aktörer gemensamt fastställa regler. På senare tid har det blivit allt vanligare att direkt involvera berörda nyttjare i olika dialogprocesser för att försöka hantera konflikter och bidra till optimala avvägningar. Det gäller särskilt i de fall när skogen betraktas som en gemensam resurs.

Det finns många olika typer av metoder och beslutsstöd som kan kombineras med ett aktivt deltagande av berörda aktörer. Även om det inte finns någon generell lösning visar tidigare forskning och våra erfarenheter från Future Forests att vissa metoder kan vara mer eller mindre lämpliga. Det beror bara på vilka problem de avser att lösa.

Adaptiv förvaltning

Om aktörerna är överens om målen, men bråkar om alternativt inte känner till vad som leder till att man når målen, kan det krävas adaptiv förvaltning för att pröva och utvärdera olika åtgärder.

Samtalsprocesser

I andra sammanhang där det finns många olika aktörer med många konkurrerande mål men osäkerheten är ganska låg kan samtalsprocesser bidra till nya lösningar och kompromisser. I samtalen får aktörerna på ett strukturerat sätt gemensamt analysera olika mål och deras konsekvenser och genom så kallat socialt lärande.

Scenarioanalys

När målen är många och osäkerheten hög kan däremot scenarioanalys bidra till att diskutera konkurrerande framtider och målbilder och på förhand lösa eller bidra till att hantera konflikter.

Det finns flera metoder för att lösa konflikter. Rätt metod bör anpassas till rätt situation.

Andel konkurrerande mål

		Få	Många
Grad av osäkerhet (Socio-ekologisk)	Låg	Traditionellt beslutsfattande	Deliberation, Socialt lärande genom dialogprocesser
	Hög	Adaptiv förvaltning	Scenarioanalys

Olika världar men samma konflikter

av Camilla Sandström

Konflikter om skog har många orsaker. Future Forests bjöd tillsammans med Katarina Eckerberg in ledande konfliktforskare från hela världen till att delta med artiklar i ett specialnummer av tidskriften *Forest Policy and Economics* (Eckerberg & Sandström 2013). Analysen av artiklarna gav sedan en bild av på vilka olika sätt som konflikter uppstår och hur de kan lösas.

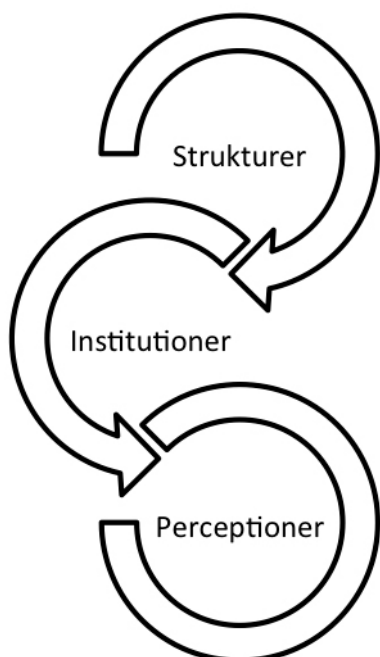
Skogen fyller allt fler funktioner idag, både ekonomiskt, socialt och ekologiskt, samtidigt som vi blir allt fler som efterfrågar denna resurs. Det gör att både konflikterna och behovet av kunskap om konflikter och konfliktlösning i skogen ökar.

Tre typer av konflikter

De 13 studerade artiklarna delades in i tre kategorier beroende på vilken teoretisk förklaringsmodell som de bäst stämmer överens med. Grundproblematiken skiljer sig åt mellan de olika konflikttyperna:

Strukturella orsaker är vanligast i utvecklingsländer där förändringstakten är hög och ojämlikheten mel-

Tre förklaringar till att konflikter uppstår



Camilla Sandström. Foto The Studio.

lan människor eller grupper av människor fortfarande är stor. Oklara äganderättsförhållanden eller exploateringsintressen av olika slag skapar konflikter mellan olika intressegrupper. Exempelen i vår genomgång kommer från Sydostasien och Brasilien.

Med **institutionella orsaker** menar vi de spelregler i form av lagar och regler som styr ett samhälle. Även informella regler som normer och värderingar är en del av detta. Människor uppfattar och tolkar saker olika och det kan ta sig olika uttryck beroende på omfattning och socialt sammanhang. Exempelen kommer från olika världsdelar och är vanliga i alla delar av världen. De rör klassiska konfliktområden som avvägningen mellan olika intressen t.ex. produktion och miljö i skogen. Konflikter av den här typen definieras på delvis olika sätt i litteraturen och utgör den största gruppen i vår studie.

Diskursiva orsaker, det vill säga en samhällelig diskussion eller debatt kring skogen som innehåller specialiserad kunskap av olika slag. Här kolliderar

olika sanningar beroende på den intressesfär eller den verklighetsbild de olika grupperingarna ansluter sig till. Konflikterna är ofta av en mer principiell karaktär och kan röra politiska ställningstaganden och policyfrågor i skogen. Debatten inkluderar både mjuka och hårda frågor och kan långsiktigt bidra till att förändra synen på skogen och vad den ska användas till. De tre uppsatser som ingår i vår studie kommer alla från Europa.

Verkligheten förändras och därmed konflikterna

I vår genomgång var de institutionella orsakerna mest omskrivna. Kanske beror det på att ämnena som sådana öppnar för möjligheter att föreslå förbättringar av såväl skogspolitik som förvaltningen av skogen. På senare tid

har emellertid allt fler forskare konstaterat att vare sig strukturella eller institutionella orsaker är tillräckliga för att förstå de skogliga konflikterna. De menar istället att de miljörelaterade konflikterna ofta har diskursiva orsaker – de grundar sig i olika syn på skogen. De olika synsätten skapar problem helt enkelt därför att det inte finns något tydligt svar på vad som är rätt och fel.

Genomgången visar att skogliga konflikter är komplexa och inkluderar både sociala, ekonomiska och politiska frågor. För att försöka förstå konflikterna i skogen måste olika angreppssätt prövas som inbegriper såväl olika tankesätt och känslor som strukturella och institutionella orsaker. Konflikter kan uppfattas som negativa och hotfulla – men de ska också uppfattas som tecken på engagemang och en vilja till förändring.

Några exempel på konflikter

Ett urval ur de uppsatser som ingick i specialnumret visar på bredden av olika konflikter runtom i världen. De visar att det finns många olika orsaker, men också att samma grunder för konflikter kan finnas över hela världen. Fullständiga referenser finns i publikationslistan på sidan 27.

1. Strukturella konflikter

Konflikter mellan lokalsamhällen och andra intressen i skogen i Sydostasien

I en uppsats utförd av Yasmi *et al.* studerades sju konflikter mellan lokalsamhällen och andra intressen i skogen i fem länder i Sydostasien. Skogsavverkning, gruvdrift, plantageodling men också bevarandenaspekter utgjorde exempel på aktiviteter som skapade konflikt. Oklara äganderättsförhållanden, grupper av människor som inte får del av ekonomisk utveckling, bevarandeåtaganden och bristande koordination mellan olika statliga instanser och planeringen av markanvändningen var vanliga skäl till konflikterna. Den här typen av konflikter är vanliga i Sydostasien och skapar mycket oro, ångest och misstro mellan olika grupper, förutom ekonomiska och miljömässiga förluster.

Pappersbruk i östra Amazonas i Brasilien

Suzano Papel e Celulose är en stor brasiliansk pappersindustri som planerar att bygga världens största massafabrik i östra Amazonas i Brasilien. Kröger teoretiserar i sin uppsats kring frånan av konflikt i detta fall och vad det beror på. För att lära sig mer om konflikter och dess orsaker behöver man också förstå varför missnöjesröster ibland inte gör sig hörda. Därför görs också en jämförelse med andra Latinamerikanska massaindustriprojekt där konflikt uppstått. Konfliktkulturen kan också se olika ut i olika länder. I Brasilien är kontakter mellan olika personer ofta viktigare än formella kontakter för att undvika en konflikt.

2. Institutionella konflikter

Konfliktlösning genom samverkan i Sverige

Zachrisson & Beland Lindahl undersökte två skogliga konflikter i Sverige. De menar att beroendeförhållanden och relationer mellan parterna, redan innan konflikten uppstod, påverkar utfallet. Ojämna styrkeförhållanden, med starka markägare och svagare motståndargrupper, försvårar både inflytandet över planeringsprocesser

som sannolikheten för bra samförståndslösningar vid eventuella konflikter.

Problem på flera nivåer i skogliga konflikter i Nepal

I Nepal har de skogliga konflikterna ökat i antal under senare år, särskilt mellan staten och lokalsamhällena. Satyal Pravat & Humphreys belyser de många nivåer som är inkluderade i konflikterna som handlar om kontroll, skötsel och användningen av skogarna i Terai, i landets södra del.

Författarna utvecklar och föreslår en analys på flera nivåer för att förstå de skogliga konflikterna och menar att angreppssättet kan användas på andra platser där komplexa skogs- och markanvändningskonflikter uppstår.

Implementeringen av "Forest Right Act" i nordvästra Indien

Genom djupintervjuer med representanter från sex olika stammar (byar) i Banswara distriktet i Rajasthan har Ravikimar *et al.* undersökt hur "Forest Rights Act" från 2006 implementeras i nordvästra Indien. Gamla ifrågasatta markrättigheter knutna till stammarna håller på att brytas upp för att istället börja knytas till individer. Det har i sin tur lett till ökade spänningar inom stammarna. Människor i byarna vill ha individuella medborgerliga rättigheter istället för rättigheter knutna till på kollektivet. Författarna föreslår att regeringens egen policy i frågan måste tydliggöras för att minska missnöje och konflikter i byarna.

Lång väg till europeisk skogspolicy

Edwards & Kleinschmit studerade tre olika ansatser för att närma sig en europeisk skogspolicy inom EU. Författarna har fokuserat på fyra dimensioner i sina studier: sakinnehåll, tillvägagångssätt, relationer och olika intresseinriktningar. Tre olika konfliktområden har identifierats. Subsidiaritetsprincipen åberopas, dvs. att beslut ska fattas på lägsta möjliga nivå.

Det finns också motsättningar i synen på hur skogen ska skötas och i synen på hur förhandlingarna ska genomföras. Det finns starka nationella intressen i skogen som är svåra att övervinna. Studien visar att tillvägagångssättet i förhandlingarna spelar en viktig roll för utfallet.

3. Diskursiva konflikter

Olika synsätt en vanlig konfliktorsak - ett exempel från Finland

I en studie från Finland utnyttjade Raitio konflikter kring gammelskog som exempel på hur ett nytt tillvägagångssätt som beaktar motstående intresseinriktningar (diskursiva orsaker) kan utnyttjas i konfliktlösning. Modellen bidrar till att faktorer som samverkansformer, formella och informella regler och sättet på vilket nya policies kommuniceras och tas emot blir inkluderade i konfliktlösningsprocessen. Genom att lägga till de diskursiva aspekterna till den institutionella analysen kan konflikter förklaras bättre. Dessutom kan rutiner för att möta nya konflikter förbättras.

Bioenergi och skogsbruk skapar policykonflikt i Europa

Söderberg & Eckerberg har i sin uppsats använt ramanalys för att studera den uppseglade konflikten kring användningen av bioenergi i Europa. Det finns många mål för skogen i Europa, både produktions-, klimat- och biodiversitetsmål. För att klara EU:s klimatmål för 2020 med 20 procent förnybar energi och 10 procent biobränsle för fordon behövs biomassa från skogen.

Debatten handlar inte enbart om hur skogsråvaran bäst ska användas utan inkluderar också socio-ekonomiska aspekter och globala rättigheter och skyldigheter. Bioenergifrågan är ett typexempel på en diskursiv konflikt utan enkla lösningar.

Bilden till höger: Konflikter kring gammelskog kan lösas lättare om man väger in att olika intressen har olika värderingar (diskursiva orsaker). Foto SKOGENbild.



Samverkan och konflikt



Lokala konflikter blir uppblåsta i medierna

av Ulrika Westling

Det är många som har synpunkter på hur den svenska skogen ska skötas och användas. Inom forskning och politik beskrivs skogen alltmer som en multifunktionell resurs, det vill säga en resurs som kan utnyttjas för mångbruk. Ute i verkligheten är synen en annan. Men vad bråkar vi egentligen om? Future Forests har försökt ge svar på den frågan genom att studera 478 artiklar från 24 dagstidningar under perioden 1990-2011 (Westling 2012). I undersökningen analyserades vilka frågor som blir omskrivna i tidningarna, vilka som får göra sina röster hörda och hur olika frågor skildras.

Fem områden ständigt på tapeten

Under hela den studerade perioden var det fem konfliktområden som ständigt återkom: naturvård, tätortsnära skogar, renbete, allemansrätten samt frågor om jakt och vilt.

Fältslagen är få i skogen och många frågor görs upp i samråd med berörda parter, men ibland blossar konflikter upp i tidningarna. Konflikter behöver ju inte vara av ondo, så länge de är verbala, utan kan också vara konstruktiva och nyttiga, beroende på hur de hanteras.

Naturvård - bolagen granskas hårdare

Sedan 1993 finns det två jämställda mål i skogen – miljömålet och produktionsmålet. Samtliga av de 60 studerade artiklarna som hamnat i kategorin naturvård rör också konflikter kring hur den avvägningen ska göras i praktiken. Nya politiska beslut, lagförändringar och utredningar brukar uppmärksammas i media och leder också till ett ökat antal konfliktrelaterade artiklar.

Naturresevatbildning är ett återkommande tema i artiklarna och kan då ställas mot utkomster i form av pengar och arbetstillfällen, inte minst i norra Sverige,

Till vänster: Konflikterna i skogen blir ibland stora mediehändelser. Bilden är från en senare konflikt än de som studerats - Ojnareskogen på Gotland 2012. Foto Salomon Abrespar, Wikipedia commons.



Ulrika Westling. Foto Annika Mossing.

där stora reservat bildats främst i fjällnära skog. Vem som äger skogen har också stor betydelse för hur konflikten skildras. Det gör skillnad om du är liten eller stor. Enskilda markägare görs oftare till offer i konflikterna medan stora skogsbolag och framför allt statliga bolag utsätts för en hårdare granskning, ofta utförd någon miljöorganisation.

Tätortsnära skog - sociala dramman

Om naturvårdskonflikterna handlar om många hektar och långt borta så handlar det i de tätortsnära konflikterna ofta om färre träd eller mindre områden helt nära. Då är det "min" utsikt, "min" strövstig eller "mitt" motionsspår som löper risk att byta utseende. De här konflikterna utvecklas ofta till sociala dramman i lokala tidningar men höjs sällan till riksnivå såvida inte någon

Samverkan och konflikt

varit tillräckligt driftig för att ge sig ut och olovligt fälla träd för att förbättra den egna utsikten. Då blir det rättssak och riksnyheter. I flera fall leder konflikter om tätortsnära skogar till nya, socialt anpassade skogsbruksplaner eller bättre rutiner för samråd, speciellt i områden där kommuner är markägare och då har konflikten lett till något bra.

Renbete - ägande mot sedvana

I renbeteskonflikterna ställs äganderätten till marken mot samernas sedvanerätt till att nyttja marken för renbete i ett område. Konflikterna i tidningarna står då i stort sett alltid mellan enskilda markägare och samer. Skogsbolagen tycks välja att hålla en låg profil i dessa frågor. Under den studerade tidperioden pågick tre rättsfall som rörde renbete och de fick alla utrymme i rikspressen.

Allemansrätten - nya konflikter

Allemansrätten är också återkommande i tidningarna. Två gånger under den studerade tidsperioden har större statliga utredningar hanterat allemansrätten och då ökar också aktiviteten i form av tidningsartiklar och debattartiklar. Även här ställs äganderätt mot sedvanerätt - för allemansrätten är en gammal sedvanerätt, som numera har stöd i grundlagen.

I takt med att friluftslivet blivit alltmer kommersialiserat och turismföretag och bärplockningsföretag bedriver verksamhet på annans mark uppstår nya konfliktområden. Även ridning på annans mark är flitigt återkommande i artiklar som rör allemansrätten.

Jakt och vilt - betesskador mot jaktens värde

Konflikterna kring jakt och vilt delar aktörerna i två läger. På ena sidan står skogsbruket som ser älgen som ett hot mot plant- och ungskogar. På andra sidan står jägarna och deras organisationer som vill ha en stor älgstam. För i de artiklar som studerats är det främst älgen som varit i fokus. Vildsvinen har omskrivits lite senare i tidningarna och då främst med koppling till jordbruket.

Konflikter som rör jakt kläs ofta i siffror, här redogörs för betesskadornas konsekvenser men också jaktens

betydelse både ekonomiskt och socialt. Om skogsbolagen är försiktiga i debatten om naturvård och renbete så är de desto mer aktiva då det gäller viltskador.

Tidningarnas favoritknep - hitta den som "drabbats"

Vilka är då tidningarnas favoritknep för att locka människor till läsning? Medierna har en förkärlek till sociala dramor som också ges en framträdande roll i texterna, främst genom fokuseringen på enskilda markägare som "drabbas". Skogsfrågorna skildras som regel först då det "hänt något", t.ex. en avverkning har påbörjats eller stoppats och nyhetsvärdet är oftast lokalt såvida frågan inte har stort principiellt värde som vid rättsliga prövningar. Nya konfliktämnen som vindkraft har tillkommit under den studerade perioden och får då uppmärksamhet.

Sällan fördjupningar

Fördjupningar i sakfrågor, noggrannare granskningar av ansvarsfrågor liksom tydliga förklaringar av vad som menas med t.ex. "höga naturvärden" är mindre vanligt i tidningarna. Sådana artiklar kräver stor kunskap hos skribenterna och tar lång tid att göra. Några av de större dagstidningarna har gjort sådana artiklar. Det är mera vanligt att tidningarna använder en granskning av naturvärden som t.ex. en miljöorganisation utfört.

Skogen är fortfarande en manlig bastion i tidningarna och det är få kvinnor som kommer till tals. Kvinnor till häst, kvinnliga samer och kvinnor som protesterar förekommer men sällan som representanter för skogen - trots att 40 procent av skogsägarna är kvinnor.

Skogens sociala värden - fyra konflikter

av *Ulrika Westling*

De sociala konflikterna i skogen uppstår då du, jag eller någon annan upptäcker stämplingsmärken, en skogsmaskin eller något annat som är på gång i skogen intill där man bor eller vistas ofta. Upptäckaren blir orolig och arg och hör av sig till de ansvariga ... och så är konflikten igång. Ungefär så har det börjat i samtliga de fyra fall av skogliga konflikter i produktionsskogar, som också har sociala värden, och som studerades av Future Forests (Westling 2013).

Konflikterna utspelade sig mellan 2000–2011 och har valts ut från en artikelsamling av skogskonflikter i 23 svenska dagstidningar (Westling 2012). Skogarna man stred om bestod i samtliga fall övervägande av äldre, gallrad tall- och granskog som var 100–130 år gammal. Konflikterna utvecklades olika och fick olika slut. Två av dem blev långdragna och belystes också på riksnivå. En konflikt hamnade på regeringens bord medan två konflikter förblev lokala.

I rapporten görs ingen ansats att reda ut vad som är rätt och fel utan syftet är istället att jämföra vad som skrevs i tidningarna med aktörernas egna berättelser som inhämtats genom intervjuer.

Valvträsk, Storön, Söderköping, Harbo

Valvträsk, Storön, Söderköping och Harbo heter de platser som rapporten fokuserat kring.

Konflikten i Valvträsk handlade om ett skogklätt berg 3 km från byn Valvträsk i Norrbotten. Skogen ägdes av Sveaskog och ansågs ha höga sociala värden och ett värde för naturturismen i området. Där hade till en början lokala diskussioner förts mellan Ortsbor, SNF och bolaget men senare drogs media in och konflikten tog fart. En person fick mandat att föra bybornas talan och agerade ihärdigt i konflikten som blev en riksnyhet. Konflikten slutade med att polisen bröt protestaktionen på plats och avverkningen genomfördes.

Storön är en 1500 hektar stor ö i Arjeplogs kommun där ägaren, Arjeplogs allmänning, sommaren 2006 stämplade 200 ha skog som bjöds ut som avverkningsrätter. Dessa köptes till ungefär lika delar av SCA och Sveaskog. Där var det en lokal jägare som tog initiativ till protesterna som snart fick stöd av andra, bl.a. en professor i skoglig förnygring som förespråkade kontinuitetsskogsbruk på ön istället för kalavverkning. Här hamnade fokus snart kring skogsbrukssättet. Även i detta fall slutar konflikten med att området avverkades.



Den 5 februari 2004 avvisade polisen skogsaktivister från den omstridda skogen i Sörfliget utanför Valvträsk. Foto Scanpix.

Samverkan och konflikt

I fallet Söderköping var det en SNF-medlem och fritidspolitiker som protesterade mot en inledd avverkning inom ett rekreationsområde på kommunal mark. Norrköpings tidning kontaktas och kritiken gällde gamla tallar som borde ha sparats av naturvårdsskäl och avsaknaden av samråd kring avverkningen. Här tycktes protesten snarast ha lett till ett uppvaknande i en fråga som inte till fullo uppmärksammats tidigare. Avverkningen stoppades och en tid senare fattade kommunfullmäktige beslut om att en ny skötselplan för stadsnära skog skulle upprättas.

I Harbo stoppade i princip en person avverkningen i ett 3 ha stort område på Heby kommuns mark som planenligt skulle avverkas av ett energibolag. Inte heller där hade något samråd skett med lokalbefolkningen trots att skogen beskrevs som en vacker promenadskog med motionsspår. Tre lokaltidningar intresserade sig för fallet innan kommunen meddelade att återstoden av avverkningen skulle skjutas upp och att rutinerna för information vid avverkning skulle förbättras.

Vad stred man om?

I de fyra studerade konflikterna ställdes skogens värde för rekreation, friluftsliv eller turism mot skogsägarnas ekonomiska intressen. Skogens roll för sysselsättningen omnämndes också flyktigt. Att nya värden, t.ex. naturvärden, adderas till en redan pågående konflikt är inte ovanligt och förekom också i Valvträsk och Storön.

I de intervjuer som gjordes med olika aktörer blev det tydligt att rågångarna mellan de olika intressena inte var lika tydliga som de framställdes i tidningarna. De inblandade hade med andra ord större eller mindre förståelse för motståndarens argument och alla verkade eniga om att motsättningarna i grunden bottnade i ett socialt engagemang, vilket måste ses som positivt.

Vem lurar vem?

I journalistikens uppgift ingår att försöka skilja fakta från värderingar och förse medborgarna med en allsidig belysning så att var och en fritt och självständigt ska kunna bilda sig en uppfattning i en fråga. Huvuddelen av de intervjuade menade också att tidningsrapporteringen varit ganska balanserad och korrekt.

Men det framkom också synpunkter om att tidningarna förenklade konflikterna eller vinklade dem

på ett felaktigt sätt. Individperspektivet användes flitigt liksom begrepp som "allmänheten" och "ortsbor" vilka i själva verket kunde ha högst skiftande synpunkter i sak. Flera av de intervjuade hade önskat sig en grundligare belysning av en fråga eller att frågan lyfts till en mera principiell nivå.

Medievana aktörer kan utnyttja tillfället att trycka på sina hjärtefrågor, även om de utgör sidospår i konflikten. Det kan leda till att fokus förskjuts i media. I fallet Storön kom mediebevakningen att handla mycket om skogsbrukssättet i stället för avverkningens vara eller inte vara, trots att bolagen inte hade möjlighet att påverka det.

De sociala värdena saknar verktyglåda

De personer som stred för skogen utifrån begreppet om sociala värden var medvetna om det svåra i att argumentera känslomässigt i media, men menade att de känslomässiga värdena måste få vara ett argument i sig. Skogsbruket har sina hektar, kronor och ören. Naturvärden sina hotkategorier och antal rödlistade arter. De sociala värdena saknar verktyglåda.

I intervjuerna finns en förståelse för de sociala värdenas svårighet att hävda sig gentemot de ekonomiska värdena. Olika markägare möts av olika förväntningar i debatten och ansvaret för frågan finns olika långt borta beroende på vem som äger marken.

Medias påverkan

Några av de intervjuade tror att tidningarnas uppmärksamhet hjälpte till att sätta press på avverkningsaktörerna. Talespersoner både från kommuner och Sveaskog håller med om att den bidrog till att man tog till sig av kritiken och försökte göra ett extra gott jobb. Många tror också att den förda debatten kan påverka diskussionerna kring de sociala värdena långsiktigt. Alla lärde sig något av konflikten.

Samtidigt framkommer det att människor på en liten ort kan uppleva det obehagligt att behöva ta ställning öppet i en fråga. Beroendet av varandra och skogsbolagen är stort och lojaliteterna många. Det kan gälla båda sidorna i en konflikt.

Deltagande planering - att få fler aktiva i besluten

av Eva-Maria Nordström

Ett hållbart skogsbruk innebär att man tar hänsyn till både ekonomiska, ekologiska och sociala värden. Men det innebär också att man måste ta hänsyn till intressenterna som står bakom dessa värden. Särskilt när det gäller sociala värden kan man behöva ta reda på vilka värden nyttjarna ser hos skogen. Det kan därför bli nödvändigt att inkludera andra än skogsägaren i den skogliga planeringsprocessen och det är detta deltagande planering handlar om.

Begreppet är relativt nytt i det svenska skogsbruket. Olika former av deltagande planering förekommer dock i exempelvis statligt ägd skog i Finland och USA. Givetvis finns situationer med deltagande planering i den svenska skogen, även om man inte använder just det begreppet. Det sker dock inte regelmässigt idag. De samråd med rennäringen som är obligatoriska för storskogsbruket enligt skogsvårdslagen är kanske det närmaste man kommer reglerad deltagande planering i skogsbruket.

Varför involvera intressenter?

Individer och organisationer som påverkas av eller kan påverka planeringen kan sägas vara intressenter. I skogsbruksplanering kan intressenterna exempelvis vara närboende, intresseföreningar som orienteringsklubbar eller naturskyddsföreningen samt olika myndigheter som Skogsstyrelsen och Länsstyrelsen.

Det finns flera olika anledningar till att involvera intressenter i planeringen. Med tanke på trycket som finns på den svenska skogen att leverera virke och andra ekosystemtjänster samtidigt som den biologiska mångfalden bevaras finns det i många situationer motstridiga intressen. Det är i sig inte är negativt, men kan leda till infekterade konflikter om de inte hanteras på ett konstruktivt sätt.

Förebygga konflikter

Deltagande planering kan öka förståelsen för skogsbruk och förbättra relationerna mellan de olika parterna och därmed minska risken för destruktiva konflikter. Intressenterna kan också bidra med information om



Eva-Maria Nordström. Foto Mona Bonta Bergman.

hur de nyttjar skogen och hur nyttjandet påverkas av skogsbruksåtgärder, vilket ökar möjligheterna att planera så att flera intressen tas tillvara.

Hänsyn till skogens sociala värden, som har lyfts fram i debatten kring skogsbruk på senare tid, skulle exempelvis kunna förbättras med deltagande planering. Det finns även ett djupare moraliskt motiv för deltagande planering, nämligen att människor bör få möjlighet att påverka planering av skogsbruk som kan påverka dem. Ett sådant resonemang är dock främst tillämpligt för skog ägd av kommuner eller andra allmänna ägare snarare än för privata skogsägare. Däremot skulle även skogsbolag och privata skogsägare kunna använda deltagande planering för att förebygga konflikter, förbättra relationerna med intressenter och i vissa fall även förbättra sina planer.

Samverkan och konflikt

Hur kan deltagande planering genomföras?

Hur en deltagandeprocess bör läggas upp beror till stor del på planeringssituationen och faktorer som skogsområdets karaktär, hur många och vilken typ av intressenter det gäller samt vem skogsägaren är och vad dennes målsättning med skogsbruket är.

En grundläggande fråga är hur mycket intressenterna involveras i planeringen och hur mycket de kan påverka den plan som tas fram. Ett vanligt sätt att beskriva det är som olika nivåer av deltagande på en stegen där graden av deltagande ökar ju högre upp på stegen man tänker sig att processen ska ligga.

Graden av deltagande bestämmer delvis också vilka metoder som är lämpliga för att involvera intressenterna. Handlar det om att man vill få in åsikter från ett stort antal intressenter kan enkäter vara lämpliga men om man vill att intressenterna ska delta mer aktivt i utvecklingen av planer behövs återkommande möten och workshops.

Kombinera hårda och mjuka data

Deltagande skoglig planering handlar om att skapa planer för skogsbruket utifrån dels objektiva skogsdata, dels skogsägarens och intressenternas subjektiva vär-

deringar av skogsbrukets mål. Var och när vilka åtgärder ska utföras bestäms inte enbart av vad som är ekonomiskt optimalt, utan beror också på vad som gynnar exempelvis biologisk mångfald eller rekreativevärden.

Skoglig planering är en informationskrävande process som också skapar mycket ny information när man skriver fram skogens utveckling under olika skötselalternativ. I dag finns avancerade beslutsstödsystem som kan användas för att skapa långsiktiga planer för skogsbruket. Problemet är snarare att definiera vilken typ av planer som är intressanta och ta fram dem i samspel med skogsägaren och intressenter.

Metoder som kan användas för att stödja utvärdering av alternativa planer finns nu implementerade i beslutsstödsystemet Heureka som utvecklats vid SLU. Utmaningen består i att utforma en planeringsprocess som kombinerar ”hårda” tekniska beslutsstödsmetoder med ”mjuka” ansatser som främjar kreativ diskussion där intressenter kan föra fram sina åsikter och förslag.

Läs mer i Menzel *et al.* (2012).

Deltagandestegen med exempel på lämpliga arbetsmetoder för deltagande planering.
Från International Association for Public Participation, www.iap2.org.



Våga väga skogens värden - exemplet Linköping

av Eva-Maria Nordström, Karin Öhman och Hampus Holmström

Fler och fler gör anspråk på den svenska skogen. Kanske är det som Birk Borkason säger i Astrid Lindgrens bok om Ronja Rövardotter att det är inte min skog eller din skog utan skogen är allas, även rävens, ormvråkarnas och uvens skog.

Om markägaren är en kommun är detta ännu mer tydligt. Kommunen har många gånger ett extra ansvar att ta hänsyn till alla kommuninvånarens intressen. Det är sällan som inkomstmaximering är det enda målet med skogsbruket, utan man är även intresserad av att sköta skogen så att ekologiska och sociala värden gynnas.

Scenario- och flermålsanalyser

När olika mål hamnar i konflikt med varandra måste markägaren göra avvägningar – det går inte att få mer av allt samtidigt. En möjlig ansats i sådana situationer är att använda sig av kvantitativa skogliga scenarioanalyser och metoder för flermålsanalys.

Scenarioanalyserna kan användas för att ta reda på vilka effekter olika typer av skogsbruk har på skogens ekonomiska, ekologiska och sociala värden. Flermålsanalys kan i sin tur bidra med att utvärdera betydelsen av dessa effekter utifrån de mål markägaren har med skogsbruket.

Linköping testade

Under Future Forests fas 1 testades dessa verktyg bland annat i en fallstudie i Linköping. Kommunen var intresserad av om kontinuitetsskogsbruk är ett bättre alternativ än trakthyggesbruk för de tätortsnära skogarna. Frågan kan inte besvaras om man inte använder verktyg som både tar reda på fakta och som hanterar beslutsfattarens värderingar.

Metoder för scenarioanalyser kombinerades därför med metoder för flermålsanalys i en gemensam beslutsprocess. Först definierades en målbild för skogsbruket tillsammans med representanter för kommunen. Målbilden beskriver vilka mål och delmål som finns i det aktuella fallet och hur de förhåller sig till varandra.



Hampus Holmström. Foto Mona Bonta Bergman.

Därefter skapades tre alternativa scenarier med det skogliga analys- och planeringssystemet Heureka. Scenarierna beskrev skogens utveckling samt utfallet för de ingående mål och delmålen under 100 år under tre olika skötselriktningar: (a) trakthyggesbruk, (b) kontinuitetsskogsbruk, och (c) en kombination av trakthygges- och kontinuitetsskogsbruk.

Representanter för kommunen bedömde sedan med hjälp av flermålsanalys dels hur väl de olika scenarierna uppfyllde målen med skogsbruket, dels hur viktiga olika mål och delmål var i förhållande till varandra.

Prioriterade ekologiska och sociala värden

Scenarioanalysen visade att kontinuitetsskogsbruk är bra ur ekologiskt och socialt perspektiv men sämre ur ett ekonomiskt perspektiv. Om kontinuitetsskogsbruk

Samverkan och konflikt

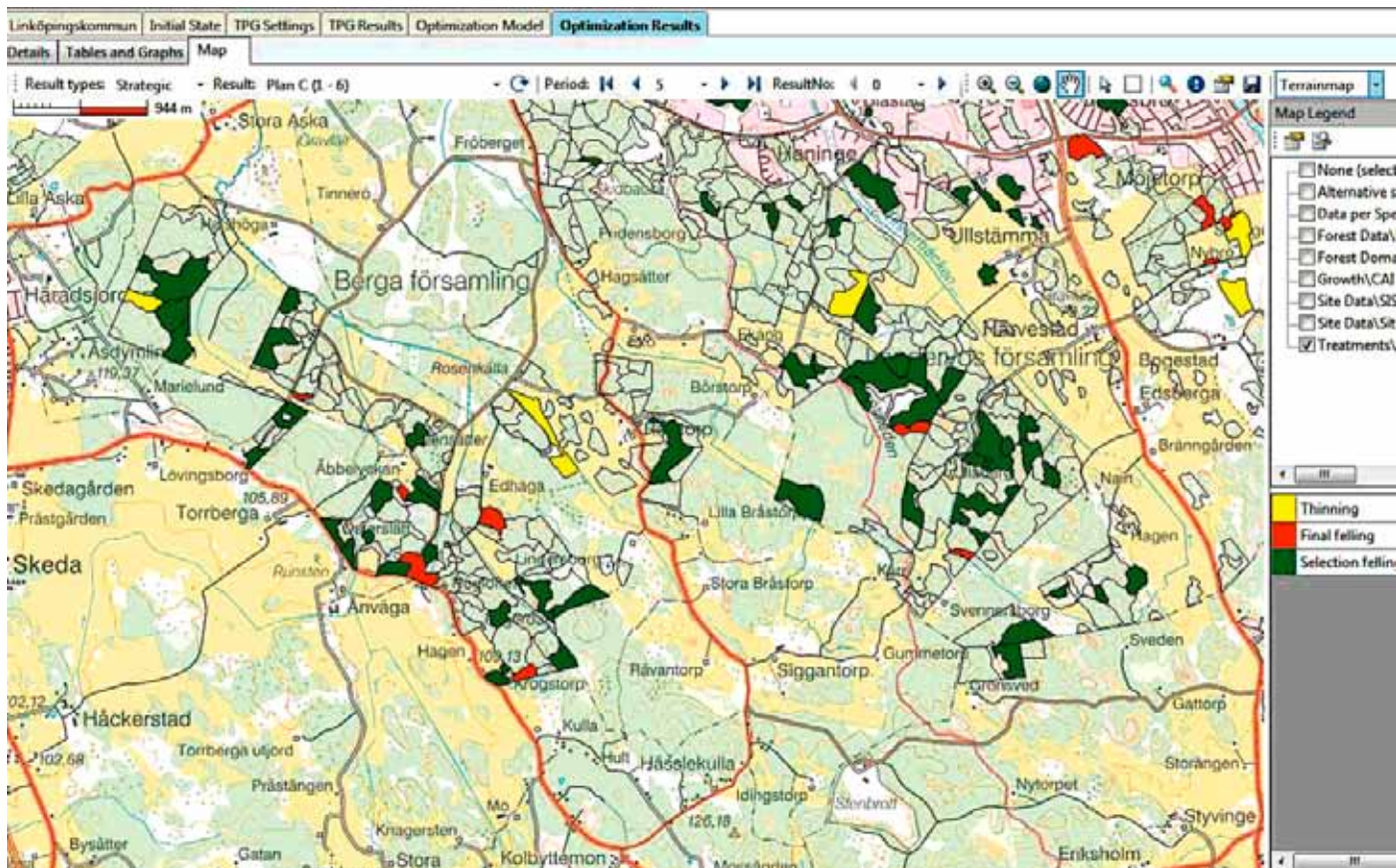
är ett bättre alternativ än trakthyggesbruk beror alltså på hur viktiga man tycker att dessa olika perspektiv är. Flermålsanalysen visade att i Linköping prioriterade man ekologiska och sociala värden relativt högt. Sammantaget visade därför analyserna att scenariot med kontinuitetsskogsbruk (b) bäst uppfyllde kommunens mål med skogsbruket.

Fallet med Linköpings kommun visar att en kombination av scenarioanalys och flermålsanalys kan användas för att hantera målkonflikter i skogsbruket eftersom

man då måste ta hänsyn till både objektiva fakta och subjektiva värderingar. Scenarioanalyserna kan bidra med ett utökat faktaunderlag i form av effekterna på de mål och del som ingår i målbilden. Flermålsanalysen kan i sin tur bidra med att klargöra målbilden för skogsbruket genom att möjliggöra värderingar av hur viktiga olika mål är och vilka konsekvenser olika avvägningar får.

Läs mer i Nordström *et al.* (2013).

Ett av flera resultat från Linköpingsstudien. Här visas fördelningen av avverkningsåtgärder (gallring – gult, kalavverkning – rött, blädning – grönt) under en 5-årsperiod för ett av scenariorna. Karta från Heureka.



Vem ska ha makten över älgen?

av Camilla Sandström och Karin Öhman

Betesskador orsakade av framförallt älg har under en längre tid varit en källa till konflikt i den svenska skogen. Riksdagen beslutade därför att införa en ny lokalt ekosystembaserad och adaptiv älgförvaltning. Den skulle skapa bättre förutsättningar för markägare och jägare att göra avvägningar mellan de positiva och negativa effekterna av vilt.

I Future Forests fas 1 analyserade vi i en rad delstudier förutsättningarna att implementera en ny adaptiv förvaltning samt verktyg för att göra foderprognoser baserade på hur skogen kommer att skötas i framtiden. Vi genomförde också en första utvärdering av det nya älgförvaltningssystemet.

Elinor Ostroms principer

På basis av intervjuer med jägare och markägare i Kronoberg analyserades vilka institutionella (d.v.s. regler och normer) problem det nya systemet måste kunna hantera för att bli framgångsrikt (Sandström *et al.* 2013). Analysen tog sin utgångspunkt i nobelpristagaren Elinor Ostroms designprinciper för framgångsrikt samarbete kring gemensamma resurser. Problemen som det nya systemet måste kunna hantera är:

- Den orättvisa fördelningen av nytta och kostnader mellan markägare och jägare.
- Bristen på inflytande av de som berörs av förvaltningen samt avsaknaden av konfliktlösningsmekanismer.
- Bristen på kunskap om resurssystemet (älg och skog) till följd av bristfälligt nyttjande av vedertagna inventeringsmetoder.

Olika målbilder

Resultat från våra delstudier visar att det finns förutsättningar i det nya systemet att åtgärda flera av de identifierade bristerna. Men det framkom även att jägare och markägare ofta har olika målbilder av hur makten ska fördelas mellan de olika nivåerna i förvaltningen – regional, ekosystem och lokal nivå. Bristen på kun-



Foto Mats Hannerz.

skap försvårade också möjligheterna att fastställa mål för förvaltningen, en central komponent i ett adaptivt förvaltningssystem.

Osäkerhet om rollfördelningen

I utvärderingen av den nya älgförvaltningen i fem län (Kronoberg, Södermanland, Västra Götaland, Dalarna och Västerbotten) återkommer jägarna och markägarna till dessa två punkter (Lindkvist *et al.* in press). De allra flesta som intervjuas är nöjda och hyser stora förhoppningar om det adaptiva systemets förutsättningar att förvalta älg och skog. Men det råder stor osäkerhet om rollfördelningen mellan de olika nivåerna i systemet, vem ska göra vad och med vilket mandat? Här tolkas också regelverket olika i olika delar av landet. Otillräckliga kunskaper om älgpopulationer och skogens tillstånd särskilt foderprognoser utgör också en viktig hämsko för att kunna sätta och utvärdera mål i förvaltningen.

Samverkan och konflikt

Såväl jägarna som markägarna efterlyser vägledning från ansvariga myndigheter för att klargöra rollfördelningen mellan de olika nivåerna. När det gäller kunskapsinhämtning är de allra flesta överens om att det kommer att lösa sig över tid. Här utgör emellertid bristen på finansiering av hela förvaltningssystemet en försvårande omständighet.

Foderprognoser viktigt verktyg

I en av våra delstudier utarbetades i nära samarbete med jägare och markägare därför en modell för foderprognoser. Modellen består av en process i tre faser; informationsfas, designfas samt en analysfas. I den första fasen identifieras dagens skogstillstånd, t.ex. i form av mängd foder och tillståndet för älgstammen. Dessutom

definieras vilka aspekter som är viktiga för skogsbruk respektive älgförvaltning. Vi använde oss av kNN-data för att klassa dagens skogstillstånd inklusive foder-mängd.

I den andra fasen identifieras alternativa scenarier för skogens utveckling under en femtioårsperiod. Scenarierna utnyttjade planeringsverktyget Heureka. I den sista fasen analyseras konsekvenserna av de olika scenarierna; för- och nackdelar diskuteras utifrån både ett skogsbruksperspektiv och ett älgförvaltningsperspektiv.

Ett viktigt resultat av vår delstudie är att foderprognoser och prognoser över skogens framtida utveckling utgör ett viktigt beslutsstöd framförallt om man vill undvika oönskade scenarier.



Tre aspekter på älg: Jakten, skadorna på skogen, upplevelsen. Foton Mats Hannerz.

Skogsbruk och rensköttsel - en omöjlig kombination?

av Anu Korosuo och Karin Öhman

Renssköttsel bedrivs av samebyar i dag på över hälften av Sveriges yta, från Idre i söder till Karesuando i norr. På en stor del av marken bedrivs samtidigt ett aktivt skogsbruk. Rennäringen och skogsnäringen är därför två näringar som till stor del utnyttjar samma naturresurs (skogsmarken). Det är oundvikligt att de påverkar varandras möjligheter att utöva sin näring. Det finns en målkonflikt – men hur ska den hanteras? Finns det skötselstrategier som är till fördel för båda näringarna, eller åtminstone minimerar påverkan på den andra näringen?

Future Forests har använt skogliga scenarioanalyser för att belysa konsekvenserna för rennäring och skogssköttsel (Korosuo *et al.* 2014). Genom att ta fram alternativa scenarier för skogens utveckling under t.ex. 100 år baserat på olika antaganden om skogens skötsel kan man se de långsiktiga konsekvenserna på en rad ekosystemtjänster av olika policyförändringar. Ett exempel är: vad händer om man inför ett röjnings-tvång igen eller hur förändras landskapet om flertalet markägare börjar använda sig av kontinuitetsskogsbruk.



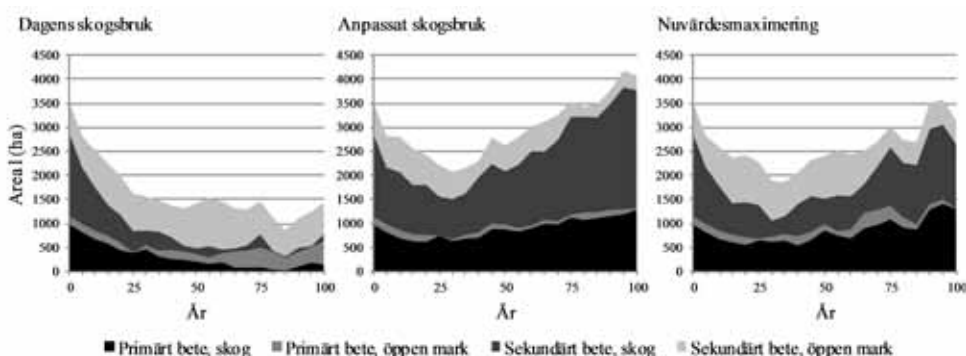
Karin Öhman. Foto Niklas Öhman.

Tre alternativa scenarier

Med hjälp av Heureka simulerades tre alternativa scenarier för två områden i Västernorrland. Scenario A efterliknade i möjligaste mån den skötsel som till stora delar bedrivs i dag. Vi antog därför att 70 % av området tillhörde markägare som inte röjer sin skog, endast 10 % av marken kan beskogas med contortatall, samt att avverkningsnivåerna inte får förändras med mer än 10 % mellan perioderna.

Scenario B representerade en situation där kontinuitetsskogsbruk bedrivs om det är ekonomiskt försvarbart, röjning är obligatoriskt för alla markägare och nyetablering av contortatall är förbjudet.

Scenario C strävade efter att simulera den skötsel som bedrivs av de stora skogsbolagen. Detta innebar bl.a. nuvärdesmaximering, avverkningsvolymerna får inte sjunka och att det stående förrådet ska vara lika stort i slutet av planeringshorisonten som i början.



Diagrammet visar renbetesarealens utveckling under 100 år med de tre scenariorna. Primärt bete är lav- och lavrika marker, sekundärt är rismarker med kråkbär, lingon och buskar. Modifierat från Korosuo *et al.* 2014.

Samverkan och konflikt

Renbetet kan räddas

Resultatet från studien visar att renbetesmarken kommer att fortsätta minska och nästan helt försvinna under den 100-åriga planeringssåsongen, förutsatt att skogsbruket fortsätter som idag. Trenden kan dock hejdas genom att införa kontinuitetsskogsbruk och röjningstvång. Detta innebar dock i våra analyser att det ekonomiska nuvärdet av framtida skogsbruk minskade med upp till 5 %.

Kvantitativa scenarioanalyser är ett stöd i arbetet att hantera målkonflikter. Vi har idag en stor erfarenhet av att räkna på och göra prognoser för en mängd ekosystemtjänster kopplade till virkesproduktion.

Exempel är framtida avverkningsmöjligheter beroende på skogsskötsel och skogstillstånd. Vi har länge kunnat

räkna ut hur mycket skog som kan avverkas i varje femårsperiod utan att den långsiktiga produktionen av virke minskar. Ska vi kunna bedriva ett hållbart skogsbruk måste vi dock kunna göra prognoser för olika former av ekosystemtjänster. Ett sådant exempel är produktion av lav men även ekosystemtjänster kopplade till andra ekologiska och sociala värden såsom blåbärsproduktion, rekreation och vattenkvalitet.

För att hitta rätt balans mellan olika ekosystemtjänster som t.ex. virkesproduktion och lavproduktion måste dock scenarioanalyserna kombineras med andra analysmetoder eftersom optimal balans beror både på objektiva fakta och subjektiva värderingar hos beslutsfattaren.

Läs mer om studien i Korosuo *et al.* (2013).

Renbetet i skogen kan räddas. Foto Tara Teel.



Publikationer från Future Forests - Samverkan och konflikt

Vetenskapliga artiklar / Scientific reports

Special issue *Forest Policy and Economics on Forest Conflicts* Vol. 33, sid 1-128. (April 2013):

1. Eckerberg, K., & Sandström, C. Forest conflicts: A growing research field, pp 3-7.
2. Gritten, D., Mola-Yudego, B., Delgado-Matas, C. & Kortelainen, J. A quantitative review of the representation of forest conflicts across the world: Resource periphery and emerging patterns, pp 11-20.
3. Yasmi, Y., Kelley, L. C. & Enters, T. Community-out-sider conflicts over forests: Perspectives from Southeast Asia. pp 21-27.
4. Kröger, M. Forest Conflicts in Brazil's Pioneer Frontier: New Suzano Pulp Investment and the Dynamics of Peripheral Resistance, pp 28-35.
5. Zachrisson, A. & Beland Lindahl, K. Biodiversity and forestry – the classic conflict in new disguise. pp 39-46.
6. Satyal Pravat, P. & Humphreys, D. Using a multilevel approach to analyse the case of forest conflicts in the Terai, Nepal. pp 47-55.
7. Sténs, A. & Sandström, C. Divergent interests and ideas around property rights: The case of berry harvesting in Sweden. pp 56-62.
8. Hubo, C., & Krott, M. Conflict camouflaging in public administration — A case study in nature conservation policy in Lower Saxony. pp 63-70.
9. Bose, P. Individual tenure rights, citizenship, and conflicts: Outcomes from tribal India's forest governance. pp 71-79.
10. Ravikumar, A., Andersson, K. & Larson, A. M. Decentralization and forest-related conflicts in Latin America. pp 80-86.
11. Edwards, P. & Kleinschmit, D. Towards a European forest policy — Conflicting courses. pp 87-93.
12. Raitio, K. Discursive institutionalist approach to conflict management analysis — The case of old-growth forest conflicts on state-owned land in Finland. pp 97-103.
13. Buijs, A. & Lawrence, A. Emotional conflicts in rational forestry: Towards a research agenda for understanding emotions in environmental conflicts. pp 104-111.
14. Söderberg, C. & Eckerberg, K. Rising policy conflicts in Europe over bioenergy and forestry. pp 112-119.
15. Sandström, C., Eckerberg, K. & Raitio, R. Studying conflicts, proposing solutions — Towards multi-level approaches to the analyses of forest conflicts. pp. 123-127.

Övriga vetenskapliga

16. Ezebilu, E. E., Sandström, C., & Ericsson, G. (2012). Browsing damage by moose in Swedish forests: assessments by hunters and foresters. *Scandinavian Journal of Forest Research*, 27(7),
17. Kindberg, J., Sandström, C., Ericsson, G. & Widemo, F. (Manuscript) Challenges associated with the introduction of ecosystem based moose management (as a result from Thematic working group: prerequisites to establish a local ecosystem based management of moose).
18. Korosuo, A., Holmström, H., Öhman, K. & Eriksson, L.O. (2013). Using value functions to elicit spatial preference information Opens in new window. *European Journal of Forest Research* 132 (3) , pp. 551-563
19. Korosuo, A., Heinonen T., Öhman, K., Holmström, H. & Eriksson, L.O. (2014). Spatial Optimization in Forest Planning Using Different Fragmentation Measures. *Forest Science* 60(2)1-12
20. Korosuo, A., Sandström, P., Öhman K. & Eriksson L.O. (2014) Impacts of different forest management scenarios on forestry and reindeer husbandry, *Scandinavian Journal of Forest Research*
21. Kraxner F, Nordström E.-M., Havlík P, Gusti M., Mosnier A., Frank S, Valin H., Fritz S, McCallum I., Kindermann G., See L., Fuss S., Khabarov N., Böttcher H., Schmid E., Aoki K., Máthé L. & Obersteiner M. (2013) Global bioenergy scenarios – Future forest development, land-use implications and trade-offs. *Biomass & Bioenergy* 57: 86-96.
22. Lindqvist, S, Sandström, C, Bjärstig, T. & Kvastegård, E. (in press) The changing role of hunting – from subsistence to ecosystem stewardship. *Alces*.
23. Menzel S, Nordström E.-M., Buchecker M., Marques A., Saarikoski H. & Kangas A. (2012). Decision support systems in forest management - requirements from a participatory planning perspective. *European Journal of Forest Research* 131(5): 1367-1379.
24. Mårald, E. Sandström, C., Rist, L., & Rosvall, O. (submitted manuscript) The potential and limitations of collaborative learning processes as a tool to manage future uncertainty and risk – the case of exotic tree species.
25. Nordström E.-M., Holmström H. & Öhman K. (2013). Evaluating continuous cover forestry based on the forest owner's objectives by combining scenario analysis and multiple criteria decision analysis. *Silva Fennica* 47(4), article id 1046.

Vetenskapliga artiklar forts. / Scientific reports cont.

26. Rist, L., A. Felton, L. Samuelsson, C. Sandström, & O. Rosvall. (2013). A new paradigm for adaptive management. *Ecology and Society* 18(4): 63.
27. Sandström, C. (2012). Managing Large Ungulates in Europe: The Need to Address Institutional Challenges of Wildlife Management. *Human Dimensions of Wildlife*, 17(5), 320-332.
28. Sandström, C. Wennberg DiGasper, S. & Öhman, K. (2013). Conflict resolution through ecosystem-based management: the case of Swedish moose management *International Journal of the Commons*, Vol 7, No 2.
29. Sandström, C & Sténs, A. (in press) Dilemmas in forest policy development – “the Swedish forestry model” under pressure. In Beland, Lindahl K. & Westholm, E. *Skogsboken*.
30. Singh, N, Ericsson, G, Sandström, C. Edenius, L, Öhman K. & Bergström, R. (Manuscript) Decision support tools for the monitoring of moose.

Populär publicering / Popular publications

1. Sandström, C. (2011). Adaptiv älgförvaltning nr 10. Med sikten inställt på mål. SLU, Fakta Skog nr 19.
2. Sandström, C. (2011). Adaptiv älgförvaltning nr 13. Det organisatoriska ramverket. SLU, Fakta Skog nr 22.
3. Öhman, K., Edenius, L och Holmström H. (2011) Den svenska älgstammens förvaltning och foderprognoser. SLU, Fakta Skog nr 11.

Arbetsrapporter / Working reports

1. Wennberg, Di Gasper, S. & Sandström C. (2010). Konflikt eller samarbete i älgskogen? Om förutsättningar att minska betesskador orsakade av älg. *Future Forests Working Report*.
2. Westling, U. (2013) Tvister om skogens sociala värden. Om mediernas roll i fyra skogliga konflikter. *Future Forests Working Report*.
3. Westling, U. (2012) Utrymme för konflikt: Skogliga konflikter i svensk press 1990-2011, *Future Forests Working Report*.
4. Öhman, K., Holmström, & Nordström, E.M. (2013). Utvärdering av kontinuitetsskogsbruk för Linköpings kommuns skogar. Arbetsrapport nr 385 Institutionen för skoglig resurshushållning, SLU, Umeå.
5. Öhman, K., Holmström, H., Nordström, E-M. & Sandström, C. (2012) Arbetsmodell för skogliga scenarioanalyser och foderprognoser för ett älgförvaltningsområde. Arbetsrapport 347. Institutionen för skoglig resurshushållning, SLU.

Presentationer på workshops och konferenser / Presentations at workshops and conferences

1. Sandström, C & Lindqvist A. 2010. Competing Land Use Challenging "The Swedish Forestry Model", paper presented at the XXIII IUFRO World Congress, Forest for the Future: Sustaining Society and the Environment. 23-28 August 2010. Seoul, Korea.
2. Sandström, C. 2010. Conflict and collaboration in Swedish Forests presentation at FF Panel at the XXIII IUFRO World Congress, Forest for the Future: Sustaining Society and the Environment. 23-28 August 2010. Seoul, Korea.
3. Sandström, C & Lindqvist A. 2010. Competing Land Use Challenging "The Swedish Forestry Model", paper presented at the XXIII IUFRO World Congress, Forest for the Future: Sustaining Society and the Environment. 23-28 August 2010. Seoul, Korea.
4. Sandström, C. 2012. Changing the rules of 'the game': outcomes and reflections on stakeholder-developed scenarios for the future of ecosystem management in Scotland and Sweden. International Conference on Hunting for Sustainability: Ecology, Economics and Society Ciudad Real, Spain 27-29th March 2012
5. Sandström, C. 2012. (plenary) Human Dimensions Insight and Stakeholder Participation Needs in Landscape-level Partnerships for Conservation (EU perspective). Pathways to Success Conference Integrating Human Dimensions into Fisheries and Wildlife Management. Breckenridge, Colorado, September 24-27 2012
6. Sandström, C. 2012. Managing large ungulates in Europe - the need to address institutional challenges of wildlife management. Pathways to Success Conference Integrating Human Dimensions into Fisheries and Wildlife Management. Breckenridge, Colorado, September 24-27 2012
7. Öhman, K. 2012. Evaluating the effects of continuous cover forestry with MCDA. - A case study for the municipality of Linköping. Energy landscapes - integrating multiple criteria for planning and decision making. International Scientific Workshop at KTH Royal Institute of Technology, Stockholm, Sweden August 23-24, 2012
8. Öhman, K. 2012. Arbetsmodell för skogliga scenarioanalyser och foderprognoser för ett älgförvaltningsområde. Presentation för länsstyrelsens viltförvaltningsdelegation, Umeå. 2012-02-16
9. Öhman, K. 2012. Flermålsplanering i skogslandskapet. Presentation för Holmens traktplanerare och/eller hänsynsplanerare. Kronlund, Vindeln. 2012-03-15
10. Holmström, H. 2012. Föreningen Skogens höstexkursion (Katrineholm), presentation: "Skogsförvaltning på dina villkor - Strategisk planering med Heureka" 22-23/8 2012
11. Holmström, H. 2012. Möte med Arvika kommun, presentation: "Kommunskogars planeringsproblem - lika många mål som kommuninnevånare?" 15/10 2012
12. Holmström, H. 2012. Möte med Torsby kommun, presentation: "Kommunskogars planeringsproblem - lika många mål som kommuninnevånare?" 16/10 2012
13. Holmström, H. 2012. Kontinuitetsskogsbruk i södra Sverige - exkursion (Tönnersjöheden med omnejd), Föreningen Skogen, SLU, Future Forests och Södra, presentation: "Produktion och ekonomi i kontinuitetsskogsbruk jämfört med traktthyggesbruk" 31/10 2012
14. Holmström, H. 2012. Möte med Hagfors och Munkfors kommuner, presentation: "Kommunskogars planeringsproblem - lika många mål som kommuninnevånare?" 4/12 2012
15. Öhman, K. & Holmström, H. 2012: Workshop 1 i Linköping med företrädare för Linköpings kommun. Syfte: Definiera och strukturera planeringsproblemet. 26/1 2012.
16. Öhman, K. & Holmström, H. 2012: Workshop 2 i Linköping med företrädare för Linköpings kommun. Syfte att utvärdera alternativa skogliga scenarier. 19/4 2012.
17. Sandström, C. 2012. Adaptiv förvaltning, Utbildning riktad till vilthandläggare vid länsstyrelserna i landet. 18/1 2012.
18. Sandström, C. 2012. Utbildningsdag Viltförvaltningsdelegationen samt Älgförvaltningsgrupper i Kronobergs län. 13/3 2012.
19. Sandström, C. 2012. Utbildningsdag Viltförvaltningsdelegationen samt Älgförvaltningsgrupper i Västra Götalands län. 30/4 2012.

Medarbetare i Future Forests – Samverkan och konflikt

Forskningsledare

Camilla Sandström, Statsvetenskapliga institutionen, Umeå universitet, camilla.sandstrom@umu.se

Karin Öhman, SLU, karin.ohman@slu.se

Forskare

Hampus Holmström, SLU, hampus.holmstrom@slu.se

Eva-Maria Nordström, SLU, eva-maria.nordstrom@slu.se

Sofia Wennberg Di Gasper, Umeå universitet (forskningsassistent)

Ulrika Westling, Umeå universitet (forskningsassistent)



Future Forests

En tvärvetenskaplig kompetensplattform för
analys av komplexa forskningsfrågor om skogen

Future Forests är ett Mistra-program. Sveriges lantbruksuniversitet (SLU) är programvärd. Programmet är en gemensam satsning av SLU, Umeå universitet och Skogforsk.

Forskningsprogrammet första fas (2009 - 2012) finansierades av:

- Mistra
- Svenskt skogsbruk: Sveaskog AB, Holmen Skog AB, SCA Skog AB, Bergvik Skog AB, Skogssällskapet, Södra, Mellanskog, Norrskog, Norra skogsägarna, LRF Skogsägarna, Sydved AB, Statens Fastighetsverk, Boxholms skogar AB, Stiftsskogarna (Växjö, Lunds, Skara, Linköpings, Härnösands, Göteborgs och Luleå), Rappe von Schmitterlöwska stiftelsen, Västra Sveriges skogsvårdsförbund
- SLU, Umeå universitet, Skogforsk

www.futureforests.se