



Barnvänlig bebyggd miljö – vad krävs?

En forskningsöversikt

Märit Jansson och Emma Herbert

Sveriges lantbruksuniversitet, SLU

Fakulteten för landskapsarkitektur, trädgårds- och växtproduktionsvetenskap

Institutionen för landskapsarkitektur, planering och förvaltning

Rapport 2023:7

2023

Barnvänlig bebyggd miljö – vad krävs? En forskningsöversikt

Märit Jansson	SLU, Institutionen för landskapsarkitektur, planering och förvaltning
Emma Herbert	SLU, Institutionen för landskapsarkitektur, planering och förvaltning
Utgivare:	Sveriges lantbruksuniversitet, Institutionen för landskapsarkitektur, planering och förvaltning
Utgivningsår:	2023
Utgivningsort:	Alnarp
Illustration:	Märit Jansson
Serietitel:	Landskapsarkitektur, trädgårds- och växtproduktionsvetenskap – Rapport 2023:7
Delnummer i serien:	2023:7
ISSN:	978-91-8046-902-9 (tryckt)
ISBN:	978-91-8046-903-6 (elektroniskt)
Nyckelord:	barnvänlighet, bebyggd miljö, förvaltning, gestaltning, planering

Sammanfattning

Vad är en barnvänlig bebyggd miljö, hur skapas den och av vem?

Barnvänlighet handlar om att skapa förutsättningar för barns meningsfulla och hälsosamma tillvaro och utveckling, att bevara och utveckla strukturer och platser och skapa inkludering. Samtidigt främjar barnvänlighet i den bebyggda miljön en hållbar och demokratisk utveckling ur flera perspektiv och är en förutsättning för att uppnå olika nationella och internationella hållbarhetsmål samt FNs barnkonvention. Denna forskningsöversikt baseras på en genomgång av forskningsresultat från 88 vetenskapliga publikationer om ”child-friendly environments” – här översatt till ”barnvänlig bebyggd miljö”.

Den fysiska och sociala miljöns egenskaper är helt avgörande för att åstadkomma barnvänlighet. Den socio-fysiska miljö som behöver eftersträvas beskrivs av tio kvaliteter, som ofta är sammanflätade med varandra. Kvaliteterna är här ordnade efter hur vanligt förekommande de är i den studerade litteraturen, där en grund för barnvänlig bebyggd miljö är en variation av platser som barn har god tillgänglighet till. Alla tio kvaliteter bör dock ses som olika aspekter av en helhet:

Platser – en stor variation av både gröna miljöer och andra platser som barn enkelt kan nå, och som de kan använda sig av

Tillgänglighet – närhet och välfungerande nätverk och strukturer för gång- och cykeltrafik som gör det möjligt för barn att självständigt nå olika platser

En ren miljö – en miljö fri från skräp, föroreningar, buller och annat som kan störa och hindra användning

Säkerhet och trygghet – reglering av trafik och andra oförutsägbara risker samt främjande av barns egen riskhantering och trygghet

Frihet – barns rörelsefrihet, möjlighet att använda utemiljön och utmana sig själva

Lek och fritid – en mångfald av möjligheter för lek och aktiviteter

Deltagande – möjligheter för barn att vara aktörer som både formellt deltar och informellt kan påverka sin miljö

Lärande – miljöer som stödjer utveckling och kompetensbyggande

Platsanknytning – både fysisk miljö och människor i den som skapar en känsla av tillhörighet

Inkludering – tillgång till olika platser, aktiviteter och anläggningar, oberoende av sociala faktorer

Översikten visar även att det behövs ett brett samarbete mellan olika aktörer och processer. Tillsammans kan de sätta fokus på både den byggda miljön som helhet och på dess sammanvävda fysiska och sociala kvaliteter. Detta kan inkludera planering, deltagande, reglering, utformning, förvaltning, forskning, samarbete, utbildning mm. I arbetet för en barnvänlig bebyggd miljö behövs dessutom både vuxnas barnperspektiv och barns egna perspektiv.

Nyckelord: barnvänlighet, bebyggd miljö, förvaltning, gestaltning, planering

Förord

Dags att omsätta kunskap i handling!

Det är en styrka för alla att barnkonventionen sedan 2020 är lag i Sverige. Barnkonventionen handlar ytterst om att ta tillvara barns och ungas rättigheter och intressen i samhället.

Projektet Barnvänlig bebyggd miljö i teori och praktik erhöll stöd från stiftelsen Arkus med syftet att sammanställa och peka ut avgörande fysiska och socio-fysiska faktorer för att uppnå barnvänlighet i den bebyggda miljön.

Författarna har i denna skrift gjort betydligt mer än så. De har sammanställt aktuell forskning inom området och genom detta arbete tagit fram tio enskilda framgångsfaktorer. De lyfter också hur dessa olika faktorer både kan stärka varandra såväl som behöva balanseras emot varandra.

Arkus hoppas att denna skrift inspirerar till att skapa en inkluderande, hållbar och väl gestaltad livsmiljö med barnperspektivet i fokus!

Olof Philipson

Ordförande Arkus stiftelse, december 2023

Innehållsförteckning

Inledning	6
Varför barnvänlig bebyggd miljö?	6
Hur har vi undersökt barnvänlig bebyggd miljö?	9
Kvaliteter för barnvänlig bebyggd miljö	11
Vad utgör en barnvänlig bebyggd miljö?	11
Platser	12
Tillgänglighet	14
Ren miljö.....	16
Säkerhet och trygghet	16
Frihet	17
Lek och fritid	18
Deltagande	19
Lärande	20
Platsanknytning	21
Inkludering	22
Tio kvaliteter för barnvänlig bebyggd miljö	25
Processer för barnvänlig bebyggd miljö	27
Vem kan utveckla barnvänlig bebyggd miljö?	27
Avslutning.....	32
Begreppslista.....	33
Tack	35
Referenser.....	36

Inledning

Varför barnvänlig bebyggd miljö?

Arbetet för en barnvänlig bebyggd miljö är av stor vikt för att främja barns livskvalitet och hälsosamma utveckling. Dessutom krävs det för att uppnå nationella och internationella mål och konventioner.

Många barn växer idag upp i stadsmiljöer, större orter eller i andra delar av den bebyggda miljön, där tillgången till goda utemiljöer ofta är mer eller mindre begränsad för dem. Begränsningarna beror till stor del på att den bebyggda miljön inte motsvarar barns behov och önskningar om att kunna röra sig och finna intressanta platser (Kyttä, 2004). Hur barn får tillgång till utemiljöer och hur miljöerna är formade och utvecklas över tid har därför stor betydelse för barns möjligheter till lek, fysisk aktivitet, sociala samvaro, rörelsefrihet, naturkontakt och annat som främjar deras hälsosamma utveckling och livskvalitet (Tranter & Pawson, 2001). Hur vi formar och utvecklar våra livsmiljöer har med andra ord stor påverkan på barn, deras möjligheter i vardagen och deras hälsa och lärande, nu och i framtiden. Därför behöver dessa miljöer bli mer barnvänliga.

Kunskapen om barnvänlighet i den bebyggda miljön har utvecklats och byggts på under årtionden av forskning och praktik. Sverige var under stora delar av 1900-talet ett föregångsland när det gäller att skapa goda miljöer för barn, men är det i mindre utsträckning idag. Behovet av att främja barns intressen och delaktighet i planering, utformning och förvaltning har ofta påtalats. Trots det råder ofta osäkerhet kring vad en barnvänlig bebyggd miljö faktiskt innebär, vilka grundläggande kvaliteter som behövs och vilka aktörer som bär



ansvaret för att skapa barnvänlighet. Dessutom blir barn och deras perspektiv ofta marginaliserade i dagens planering, utformning och förvaltning av bebyggd miljö (Bequele, 2010; Mansfield et al., 2021). Många av de bebyggda miljöer som skapas och utvecklas idag har inte barnvänlighet i fokus, vilket leder till sämre förutsättningar för barn, och samtidigt också för andra. Det behövs därför mer fokus på barnvänlighet och på hur den faktiskt kan uppnås.

Att arbeta för barnvänlig bebyggd miljö är såklart bra för barn, men sätter dessutom fokus på hur samhället som helhet behöver skapa miljöer för flera grupper. Genom barnvänlighet kan utvecklingen av hållbara miljöer som är lämpliga för alla åldersgrupper främjas (Han & Kim, 2018). FNs barnkonvention, numera del av svensk lagstiftning, lägger fokus på demokratifrågor för barn upp till 18 års ålder. Omyndiga personers behov och intressen behöver lyftas fram, eftersom de är så beroende av vuxnas beslut. Men barnvänlig bebyggd miljö är dessutom ett viktigt fokusområde för att kunna uppfylla de Globala målen för hållbar utveckling och flera nationella mål i Sverige, inte minst det nationella miljökvalitetsmålet God bebyggd miljö samt målet för Gestaltad livsmiljö.

Under de senaste åren har mycket fokus lagts på att främja barns deltagande och möjligheter att uttrycka sina perspektiv i processer som berör bland annat deras utemiljöer (Affandi et al., 2019). Barns möjligheter att göra sina röster hörda och påverka är en viktig aspekt av barnvänlighet, som också ges starkt stöd i bland annat FNs barnkonvention, framför allt i artikel 12. Men enbart deltagande är inte



tillräckligt ifall nödvändiga utrymmen, platser och strukturer inte samtidigt tillgodoses, vilket bland annat konstaterats i en rapport om barnkonsekvensanalyser (Nordström, 2020). I processer som påverkar barns miljöer behövs därför fokus på både barns egna perspektiv och vuxnas barnperspektiv, där vuxna tar ansvar för att barnvänligheten finns med på alla relevanta skalor och i alla relevanta processer.

Det är tydligt att arbetet för barnvänlig bebyggd miljö behöver fördjupas och utvecklas. Det behövs ett helhetsgrepp och en förståelse för de olika miljöer och

processer som bidrar och tillsammans skapar kvaliteter, en helhetssyn. Denna helhetssyn går att närma sig på flera sätt.

Vi har i detta arbete utgått ifrån begreppet ”child-friendly environments”, sprunget ur UNICEFs policyarbete efter FNs barnkonvention, och följt hur begreppet på senare år använts allt mer i den internationella vetenskapliga litteraturen för att studera och beskriva olika aspekter av barnvänlighet. Syftet är att sammanställa och lyfta kunskapen om barnvänlig bebyggd miljö för att underlätta arbetet med att konkretisera och främja en positiv utveckling. Vi beskriver vad som faktiskt kan utgöra en barnvänlig bebyggd miljö men också vem som kan bidra, med fokus på beslutsfattare såväl som de många aktörer som på olika vis kan påverka miljöns barnvänlighet, inom exempelvis planering, utformning, förvaltning och pedagogik.



Hur har vi undersökt barnvänlig bebyggd miljö?

Arbetet bakom den här forskningsöversikten har baserats på en litteraturstudie av vetenskapliga artiklar som använder begreppet "child-friendly environments" och liknande. Ur dessa studier har vi lyft fram resultat som berör egenskaper hos den bebyggda miljöns barnvänlighet samt vilka processer som främjar utvecklingen av sådana egenskaper.

"Child-friendly environments", översatt till svenska "barnvänliga miljöer", eller som har valt i denna forskningsöversikt "barnvänlig bebyggd miljö", är ett begrepp som används alltmer inom policyarbete och forskning globalt. Eftersom begreppet används i studier över hela världen är det möjligt att använda som utgångspunkt för att studera olika kontexter och perspektiv. I en litteraturstudie inriktad mot begreppet har vi tittat på ett stort antal vetenskapliga publikationer och valt ut 88 av dem för att analysera deras resultat och slutsatser. Vi har fokuserat på publikationer som behandlar vardagens bebyggda miljö och valt bort de som antingen fokuserar helt på institutionella miljöer (skol- och vårdmiljöer), eller på barns inkludering i deltagandeprocesser utan att undersöka den bebyggda miljön. Sammantaget ger detta fokus en översikt över vad som kan beskrivas som barnvänlig bebyggd miljö och dess kvaliteter.



Publikationerna återfinns i stora delar av världen och beskriver ett stort antal studier, ämnen och perspektiv på barnvänlighet i olika miljöer. Geografiskt sett har vi hittat flest exempel från Europa. Det finns även flera bidrag från Nordamerika, på senare tid från Oceanien och ett ökande antal även ifrån asiatiska och afrikanska länder. Publikationerna undersöker ofta barnvänliga miljöer utifrån ett samhällsvetenskapligt perspektiv, där merparten inkluderar barns perspektiv, och fokuserar därför på sociala dimensioner, med tydligt avstamp i FNs Barnkonvention och UNICEFs initiativ om barnvänliga städer ([Child-Friendly Cities Initiative - CFCI](#)) (UNICEF, 2021b).

Sammantaget lyfter de 88 publikationerna också fram de fysiska aspekterna av barnvänlig bebyggd miljö, tillsammans med de sociala, i ett kombinerat så kallat socio-fysiskt perspektiv. Genom analysarbetet har vi format tio socio-fysiska kvaliteter, vilka tillsammans ger en bild av vad en barnvänlig bebyggd miljö faktiskt är och hur den kan uppnås. Därutöver har analysen lyft fram vilka processer och aktörer som i litteraturen beskrivs kunna bidra till en utveckling av barnvänlig bebyggd miljö.

Mer ingående beskrivning av metoden och projektet finns i den vetenskapliga artikeln “Child-Friendly Environments – What, How and by Whom?”, publicerad open access i *Sustainability* våren 2022: <https://www.mdpi.com/2071-1050/14/8/4852/pdf>



Kvaliteter för barnvänlig bebyggd miljö

Vad utgör en barnvänlig bebyggd miljö?

Några fysiska och sociala kvaliteter är återkommande i den vetenskapliga litteraturen om barnvänlig bebyggd miljö. De är alla av stor vikt och svåra att rangordna, men en variation av platser och god tillgänglighet till dem framstår som allra mest avgörande för en barnvänlig bebyggd miljö.

Barnvänlig bebyggd miljö kräver en kombination av både fysiska och sociala kvaliteter som ett barn kan uppleva och ta del av. Fysiska kvaliteter kan vara platser, till exempel grönområden, som barn kan ta del av, nätverket av vägar och passager som ger tillgång till platserna och en ren miljö. De sociala kvaliteterna är sammanlänkade med de fysiska och ofta beroende av dem, som exempelvis att miljön är inkluderande, trygg och ger möjligheter för barns deltagande, frihet, platsanknytning, samt lärande och lek. Trots att litteratur publicerad under de senaste cirka 20 åren ofta har beaktat både sociala och fysiska kvaliteter för barnvänlighet, finns brister i kunskapen om hur dessa som en socio-fysisk helhet kan utgöra en barnvänlig bebyggd miljö. Analysen av litteraturen ledde fram till tio avgörande kvaliteter: *platser, tillgänglighet, ren miljö, säkerhet och trygghet, frihet, lek och fritid, deltagande, lärande, platsanknytning och inkludering.*

Även om alla kvaliteter är viktiga för att en bebyggd miljö ska kunna bli barnvänlig, kan en variation av platser och god tillgänglighet till dem ses som allra



mest grundläggande. Saknas närhet till platser och strukturer som främjar barns utevistelse kan detta inte kompenseras för. Barns tillgång till den fysiska miljön framhålls också ofta som en bristvara (Karsten, 2003; Tranter & Sharpe, 2008; Jack, 2010; Andrews & Warner, 2020), och för samtliga kvaliteter betonas vikten av barnvänlighet i en mångfald av platser i den bebyggda miljön för att möjliggöra barns användning och bland annat främja platsanknytning (Chatterjee, 2005), säkerhet och trygghet (Song et al., 2020), frihet (Kyttä, 2004), inkludering (De Visscher & Bouverne-De Bie, 2008), lek (Malone, 2013) deltagande och lärande (Derr & Kovács, 2017).

Platser

Platser av olika slag är en viktig del av den barnvänliga miljön, inte minst grönytor (Horelli, 1998). Grönytor kan i denna kontext ses som ett samlingsnamn för miljöer med gröna kvaliteter som ofta beskrivs i litteraturen om barnvänlig bebyggd miljö. Där förekommer bland annat: natur, vildmark, vegetation, grön infrastruktur, biodiversitet, vatten, djur, buskar och träd. Bland de vanligaste formerna av grönytor märks parker och vissa lekplatser, platser som ibland är skapade med tanke på barns lek och fritid, ibland inte. Beskrivningarna av grönytor betonar särskilt de naturliga kvaliteterna hos en lekmiljö, där exempelvis ett parkträd får ett mervärde som ett klätterträd eller för kojbygge (Kylin, 2003). I den förtätande staden saknas ofta tillräckliga lekrområden med de naturliga karaktärer som efterfrågas (Horelli, 1998).

Olika typer av platser kan utgöra viktiga miljöer för barnvänlighet (Tranter & Pawson, 2001). Den bostadsnära utemiljön har särskilt stor betydelse för barn, liksom skol- och förskolegårdar. Därutöver har flera platser och offentliga lokaler



som idrottsanläggningar, museum, kultur- och fritidscentra, och en del kommersiella platser, stor betydelse. Gaturummet bör också ses som en del av den barnvänliga miljön som utöver transport även kan användas för lek, fritidssysselsättningar och möten (Loebach & Gilliland, 2019). Platserna omfattar även områden som är outnyttjade och övergivna, till exempel bakgator, återvände-gränder, ödetomter och igenvuxna ytor, där det är lätt för barn att göra avtryck och skapa egna platser. Ofta beskrivs en brist på just dessa mer informella lekområden (Tranter & Sharpe, 2008).

Barnvänlighet för olika åldersgrupper kräver en stor variation i den fysiska miljön (Tranter & Pawson, 2001). Variationen innebär att olika typer av platser erbjuds, men också variation som en kvalitet inom en plats. Det kan exempelvis omfatta en blandning av öppna och mer slutna miljöer som skapar gömställen och hemliga platser för barn. Det kan också vara allt från lekplatser gestaltade efter olika åldrar och funktionsvariationer, till informella områden, som är naturliga och vilda. Variation som en kvalitet märks även i kantzoner vid olika lekområden; ibland kan en barriär ses som en begränsande struktur som hindrar inkluderande tillgång till miljön (Corsi, 2002), ibland som en säkerhetsåtgärd (Kruger & Chawla, 2002).



Behovet av variation omfattar en bredd som går utöver miljöer särskilt avsedda för barn. Gränsen mellan anlagda lekmiljöer och andra offentliga rum kan ibland suddas ut och forma integrerade och gemensamma ytor (Haikkola, et al., 2007). Variation skapar också möjligheter till olika aktiviteter (så kallade affordances eller miljöerbjudanden) som lockar och utmanar barn samt är trivselskapande (Horelli, 2007). Detta visar att det finns ett samband mellan fysiska platser och de sociala kvaliteterna där. Sambandet syns också i hur bristen på utrymmen i staden hänger samman med en brist på sociala mötesplatser som kan skapa samhörighet mellan barn (Karsten, 2003).

Tillgänglighet

Barnvänliga miljöer bygger på en god tillgång till den fysiska miljön, där alla barn är beroende av att nå platser för att kunna använda dem. En barnvänlig bebyggd miljö kan i detta avseende liknas vid ett nätverk som sammankopplar olika platser och främjar barns rörelsefrihet (Liu, 2020). Samtidigt upplevs tillgänglighet på olika sätt

och beror på bland annat funktionsvariationer, kön och ålder. För att uppnå en god tillgänglighet behöver grönytor och andra platser enkelt kunna nås och användas. Skolgårdar och förskolegårdar, liksom den bostadsnära miljön, är av särskilt stor betydelse för att ge barn närhet och tillgång till platser i den bebyggda miljön, men det behövs också ett större nätverk av tillgängliga platser. Tillgänglighet i en barnvänlig miljö är alltså kopplat till närhet, promenadvänlighet och anslutning (van der Graaf, 2020).



I staden påverkas barns tillgänglighet ofta mycket negativt av trafik. Trafiken har särskilt stor betydelse i många tätbebyggda områden där den utgör en stor del av barnets upplevelse av närmiljön (Andrews & Warner, 2020). I dessa områden betonas därför behovet av mångfunktionalitet, med barnvänliga gatumiljöer som är promenadvänliga, har lekutrymmen och tas i aktivt bruk. Trafiken är ofta begränsande för barns rörelsefrihet och kan behöva hanteras och minskas genom fysiska förändringar som exempelvis att separera olika färdmedel, ge mer plats för gång och cykling, sakta ner och begränsa trafiken samt skapa säkra passager.



Ren miljö

En ren miljö rör generella förutsättningar för en god miljö för alla levande varelser, något som är av stor vikt för barnvänlighet. Detta inkluderar aktiviteter som rör underhåll och drift, som till exempel skräpplockning, men även sanitära anläggningar och system (Nordström, 2010). Den rena miljön är bland annat fri från kemiska föroreningar (som luftföroreningar), och buller (från exempelvis trafiken). Buller bör dock inte förväxlas med barns rätt att ge ljud ifrån sig i lek och aktivitet.

Säkerhet och trygghet

Säkerhet och trygghet är en omtalad dimension för barnvänlig miljö, och kan ses som ett grundläggande behov för barn, tillsammans med mat och sömn (Song et al., 2020). Säkerhet diskuteras också utifrån olika perspektiv: från barnets, förälderns eller andras perspektiv, som utifrån standarder som påverkar den fysiska miljön. Säkerhet berör därför både den fysiska och den sociala miljön och överlappar med många andra kvaliteter.

Olika saker i den fysiska miljön kan klassas som mer eller mindre säkra, allt ifrån vattenkvalitet och vattendjup till material och ljussättning (Liu, 2020). Säkerhet och trygghet ligger till grund för barns rörelsefrihet, bland annat genom trafiksäkerhet (Brussoni et al., 2020). Säkerhets- och trygghetskapande faktorer som trafikplanering och belysning är sammanflätade med faktorer som människors bilkörning, och påverkar sammantaget säkerheten och tryggheten i miljön.

Även den upplevda känslan av trygghet är en viktig aspekt av barnvänlighet (Wilks, 2010). Ett barn kan till exempel uppleva rädsla för främlingar, påverkad av vuxnas attityder och föreställningar om faror. För att skydda ett barn från en föreställd fara kan en förälder sätta gränser som kan påverka barnets rörelsefrihet, vilket får indirekta sociala effekter för barnet. Föräldern har en viktig roll i barnets riskhantering, och detta ser olika ut i olika situationer (Fagerholm & Broberg, 2011). Till exempel kan socio-ekonomisk bakgrund påverka vad som bedöms vara en säkerhetsrisk, och om en förälder har möjligt att agera enligt sin riskvärdering (Prezza, 2007).

Överreglering och strikt gränssättning av barns fritid och rörelsefrihet kan bidra till att barn inte får uppleva

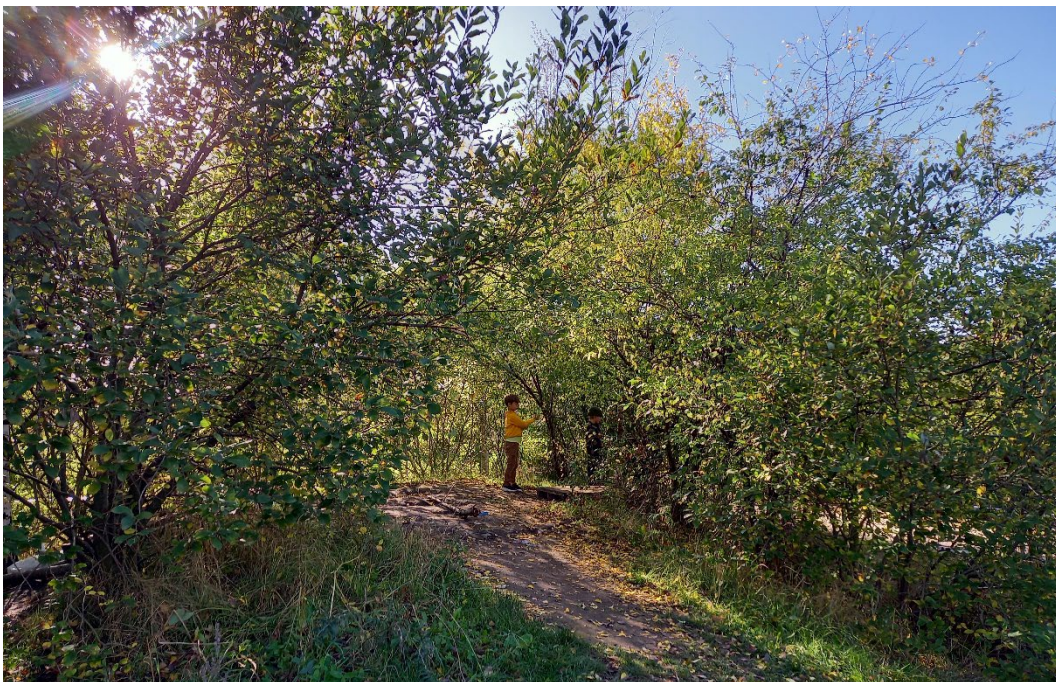


självständighet och äventyr eller utveckla egen förmåga till riskhantering (Wilks, 2010). Det motverkar andra behov hos barn, av frihet och engagerande lek. I ett helhetsperspektiv behövs balans mellan ett barns behov av utmaning och skydd (Liu, 2020).

Frihet

I en barnvänlig miljö behöver barns frihet komma till uttryck. En form av frihet som ofta diskuteras är rörelsefrihet och utforskande av den fysiska miljön (Kyttä, 2004). Rörelsefrihet möjliggör transport på egen hand och aktivitet som kan främja improvisation, kreativitet och upptäckande (Chatterjee, 2005), men kan begränsas av en begränsande miljö, överbeskyddande tillsyn och restriktioner, eller för lite fritid. Sannolikheten att få uttrycka och utöva denna frihet kan ytterligare begränsas av att röra sig i för bekanta miljöer utan att få upptäcka nya platser. Det kan leda till att barnet får bristande kunskap om närmiljön.

Friheten för barn att uttrycka sig och påverka sin omgivning är grundläggande för en barnvänlig miljö. Att uttrycka sig innebär exempelvis att få öva självreglering, självuppfattning och självförverkligande. När dessa frihetsgrader får komma till uttryck kan de innebära att barnet utvecklar riskhantering och problemlösning, vilket också är viktigt för att uppleva exempelvis glädje, nöje, spänning och stolthet (Arlinkasari et al., 2020). Frihet relaterar också till många andra aspekter hos en barnvänlig miljö.



Lek och fritid

Lek och fritid är helt grundläggande i ett barns uppväxt, men också starkt beroende av närmiljöns kvaliteter. Leken tar olika former, från de hos barndomens yngsta, även till vuxnas lek. Miljön bör därför erbjuda möjligheter till en bredd och mängd av aktiviteter, som till exempel sport och fysisk aktivitet, social interaktion, lek och andra aktiviteter som barn tycker är roliga och där de kan få utlopp för sin energi och fantasi. Men det är också viktigt att det finns utrymme för lugn, vila och återhämtning (Malone, 2013). Möjligheten att ta del av olika aktiviteter är sammanlänkad med flera av de andra kvaliteterna för barnvänlighet.

Satsningar på lek och fritid fokuserar ofta på yngre barns behov. För barn som leker är utforskande en stor del av upplevelsen, liksom att utmana sig själv. För att möta dessa behov krävs tillgång till platser med utrymme för barns användning. Men barns rätt till utemiljön innebär också att deras rörelsefrihet inte ska begränsas till att bara nå särskilt utformade, avsatta platser för lek. Detta gäller såväl yngre barn som ungdomar, som behöver platser där de kan umgås på fritiden. Överlag finns en brist på platser för barns och ungas egna aktiviteter och kreativitet, vilket påverkar deras lekmöjligheter (Jack, 2010).



Deltagande

Barns deltagande är en viktig kvalitet hos en barnvänlig bebyggd miljö (Ellis, Monaghan & McDonald, 2015). Detta innebär till exempel att barn lyfts fram som användargrupp, intressenter och värdeskapande aktörer i olika miljöer så att de kan medverka i både formella och informella processer. Det är värdefullt att få med barns perspektiv i beslutsfattande, men också att barn ges möjlighet att direkt kunna påverka och förändra miljöer i sin närhet som en del av sitt identitetsskapande. Detta kan göras i olika stadier av planering, utformning, anläggning eller förvaltning av miljön (Kreutz, 2014), för att främja barns relation till miljön och till samhället i stort (Nordström, 2010). Denna medverkan grundar sig i inkludering av barn och deras röster och aktiviteter, vilket i sin tur påverkar andra kvaliteter för barnvänlighet. Barns deltagande och perspektiv är en viktig grund för att uppnå barnvänlig bebyggd miljö, men behöver kombineras med att andra viktiga socio-fysiska kvaliteter garanteras genom vuxnas väl grundade barnperspektiv.



Lärande

Lärande är betraktat som ett grundläggande behov för ett barn och för barnvänliga miljöer (Corsi, 2002). Utöver skolgång och utbildning i traditionell bemärkelse inkluderar lärande även allmän bildning och kompetensbyggande aktiviteter, som främjas genom samarbete, kompromissande och andra former av social interaktion. På så vis sammanlänkas lärande med lek och fritid, platsanknytning och deltagande (Derr & Kovács, 2017). Förutsättningen för att detta ska fungera är en stödjande miljö (Jutras & Lepage, 2006). En sådan miljö uppmuntrar exempelvis utvecklingen av barns kunskaper och kompetenser (Chatterjee, 2005) och främjar social interaktion där barn kan samarbeta, dela platser med andra och bland annat öva turtagning (Liu, 2020). Dessutom kan en stödjande miljö vara en bra grund för att göra barn medvetna om sina egna rättigheter (Corsi, 2002).



Platsanknytning

För en barnvänlig bebyggd miljö är barns anknytning till omgivningen och människor där betydelsefull. Platsanknytning relaterar till flera andra kvaliteter såsom deltagande, frihet, lärande, lek och fritid, säkerhet och trygghet, tillgänglighet och ren miljö. Anknytningen kan stärkas av att dessa kvaliteter främjas i fysisk planering, utformning, anläggning och förvaltning av olika platser. Platsanknytning kan främja barnets delaktighet i övriga samhället och i beskydd av naturen (Jack, 2010). Genom att barn får god tillgång till platser för att skapa denna platsanknytning formas ett viktigt utbyte mellan barn och miljö (Chatterjee, 2005).

Att främja platsanknytning handlar mycket om att möjliggöra möten, där barn är viktiga för samhällslivet. Ett barn ska få tillfälle att utveckla ett eget socialt nätverk och också ta del av en samhörighet, socialisering och gemenskap. I den gemenskapen bör det finnas många och varierande möjligheter att interagera med människor i alla åldrar (Tranter & Pawson, 2001). Det kan ske på olika sätt i många olika typer av miljöer och platser, som på bostadsgårdar, i närparker och på torg.



Det är också viktigt att barn får möjlighet att bilda mer specifika relationer med familjemedlemmar, såväl som med andra barn. I samband med förtätning av staden kan det uppstå brist på möjligheter och utrymme där barn kan forma dessa anknytningar. Anknytningen kan också påverkas av regler som hindrar barns aktiviteter, tillgänglighet och rörelsefrihet. Om barns anknytning till andra människor blir otillräcklig, är det mindre troligt att de engagerar sig i planerings- och samrådsprocesser senare i livet (Sharpe & Tranter, 2010).



Inkludering

En barnvänlig miljö kan vara inkluderande på flera sätt. Det berör bland annat vem, och vilka grupper, som har tillgång till miljön. Inkludering kan ses i relation till begreppet miljörättvisa, alltså rätten att leva i en hälsosam miljö fri från miljögifter och miljöförstöring. Att uppnå denna typ av inkludering är en viktig del i strävan mot hållbar utveckling generellt, liksom mot barnvänlig bebyggd miljö.

I en inkluderande miljö finns, bland annat, en rättvis tillgång till den fysiska miljöns platser och funktioner. Rumslig segregation och uppdelning kan uppstå när barn utesluts från det offentliga rummet och social segregation kan ske då barn separeras från vuxna och andra i samhället, så väl som från barn med annan socioekonomisk bakgrund (De Visscher & Bouverne-De Bie, 2008).

I litteraturen lyfts såklart ålder ofta fram som en central aspekt i utvecklingen av barnvänliga miljöer. Integrering av olika åldrar kan ses utifrån ett

jämlikhetsperspektiv; då betonas likheter mellan en barnvänlig miljö och en allmänt människovänlig miljö (Elshater, 2018). Ur ett rättviseperspektiv kan platser och faciliteter som har barn i fokus även göra plats för andra marginaliserade grupper (Forsyth, 2020). Båda perspektiven har det övergripande målet att balansera intressen och hantera motstridigheter mellan olika (ålders)grupper. Det innebär bland annat att väga barns behov emot andras, och att väga barns behov av säkerhet i relation till miljöns faror, mot deras rättighet att ta del av och utvecklas i den offentliga miljön (Carroll et al., 2015).

Barnvänlig bebyggd miljö berörs också av könsaspekter. I en så kallad könskodad miljö, eller ”genderified environment” (van den Berg, 2013), kan könsroller och normer påverka barns rörelsefrihet. Till exempel tenderar flickor att bli mer begränsade i sin användning av närmiljöer än pojkar. Det gör att flickor och pojkar erbjuds olika aktiviteter (Malone, 2013), med till exempel ett lugnt och estetiskt fokus för flickor och ett aktivt eller byggfokus för pojkar.



Socio-ekonomiska skillnader är ofta centrala för möjligheten att uppnå barnvänlig bebyggd miljö, men sambanden kan vara komplicerade. I områden med lägre socio-ekonomisk status kan närområden upplevas som mindre barnvänliga, vilket i sin tur påverkar föräldrarnas attityder och inställningar (Björklid & Nordström, 2007). Föräldrar i områden med högre socio-ekonomisk status har ofta fler alternativ när det gäller kontroll och tillsyn (till exempel genom att ge barn skjuts till olika platser), och kan dessutom erbjuda barn fler organiserade aktiviteter, men detta kan ske på bekostnad av barns rörelsefrihet i närmiljön.

En inkluderande, barnvänlig miljö kan på ett övergripande plan sammanfattas som en miljö där barn och andra har tillgång till platser, aktiviteter och anläggningar, oberoende av socio-ekonomisk status, ålder, kön, etnisk bakgrund, religiös tillhörighet eller funktionsvariation.



Tio kvaliteter för barnvänlig bebyggd miljö

Barnvänlig bebyggd miljö är beroende av flera olika socio-fysiska kvaliteter. De tio kvaliteter som har beskrivits ger en övergripande bild, utifrån ett globalt perspektiv, av vad som är centralt för barnvänlighet. Kvaliteterna sammanfattas nedan i tabell 1.

Tabell 1: De tio socio-fysiska kvaliteterna för barnvänlig bebyggd miljö

<i>Kvaliteter</i>	<i>Förklaring</i>
Platser	Gröna miljöer och andra variationsrika platser med utrymme för barns aktiviteter, såsom parker, lekplatser, idrottsanläggningar, skolgårdar och mer informella ytor i olika skalor
Tillgänglighet	För en god tillgänglighet bör det finnas ett fungerande nätverk för rörelse och goda samband mellan olika platser, med betoning på gåendes och cyklisters behov av korta avstånd.
Ren miljö	Den fysiska miljön är fri från skräp, kemikalier, buller och annan skadlig påverkan.
Säkerhet och trygghet	En säker barnvänlig miljö beaktar barns säkerhet på platser och i trafiken, men bejakar även barnets trygghetskänsla och frihetsgrader.
Frihet	Barn får rörelsefrihet och andra frihetsgrader som bland annat möjliggör utmaning, riskhantering och utveckling av självständighet.
Lek och fritid	Det finns många möjligheter till rörelse och aktivitet, såväl lek som andra former av sociala möten.
Deltagande	Barn ges möjlighet att vara delaktiga i samhället, och kan delta på ett konkret sätt, som värdeskapande aktörer.
Lärande	Lärande stöds både i traditionell bemärkelse och för utvecklingen av färdigheter och kompetensbyggande aktiviteter i miljön.
Platsanknytning	Relationen till den fysiska miljön och till människorna i den möjliggör olika typer av anknytning.
Inkludering	En inkluderande miljö ger tillgång till olika utrymmen, aktiviteter och anläggningar, oberoende av socio-ekonomisk status, ålder, kön, etnisk bakgrund, religiös tillhörighet eller funktionsvariation.

När de tio kvaliteterna sätts samman som en helhetsbild märks sambandet mellan det sociala och fysiska och mellan de olika kvaliteterna. Kvaliteterna kan stärka varandra (som tillgänglighet och inkludering) eller behöva balanseras emot varandra (som säkerhet och trygghet mot frihet). Utvecklingen av kvaliteterna kan ses både som en dragkamp mellan olika prioriteringar, exempelvis då utvecklingen ofta visar att kortsiktiga ekonomiska intressen har satts före barnens perspektiv och utveckling, och som ett tillfälle för samskapande på olika nivåer (van der Graaf, 2020).



Processer för barnvänlig bebyggd miljö

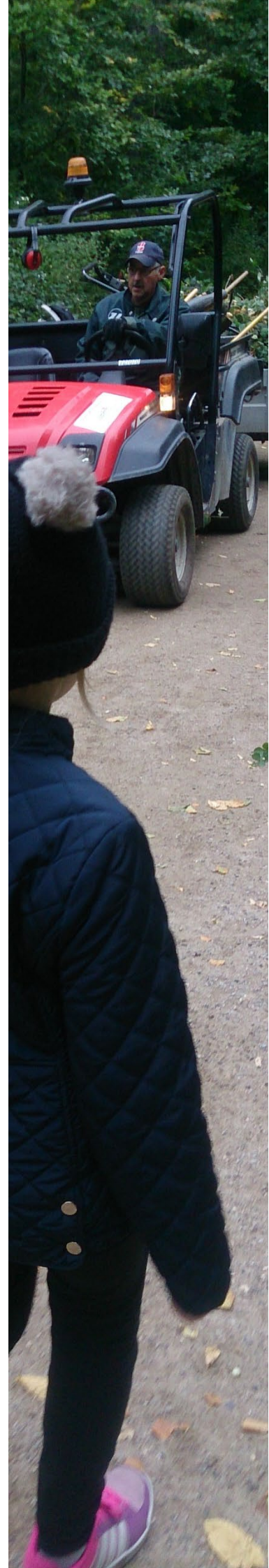
Vem kan utveckla barnvänlig bebyggd miljö?

Det råder i stort samstämmighet inom policy och forskningsresultat om att barnvänlig bebyggd miljö grundas i många socio-fysiska kvaliteter och deras samspel, kvaliteter som behöver främjas lokalt av flera olika aktörer och processer. Det krävs samarbeten och gemensamma målbilder för att skapa en barnvänlig bebyggd miljö.

Utemiljön formas och omformas ständigt. De socio-fysiska kvaliteterna som främjar barnvänlighet kan skapas, användas, slitas och påverkas av olika processer och aktiviteter. Människor som utför dessa aktiviteter och tar del av processer kan kallas aktörer, vilket omfattar alla som på olika sätt interagerar med den socio-fysiska miljön. Barnvänlig bebyggd miljö berör många socio-fysiska kvaliteter och deras samspel, och dessa behöver främjas lokalt av flera olika aktörer och processer.

Med alla dess socio-fysiska kvaliteter kan barnvänlig bebyggd miljö upplevas som ett brett och svårfångat begrepp. Det kan antas vara svårt att uppnå och även att skapa planer och processer för. Men det kan också ses som en gemensam målbild som möjliggörs genom prioriteringar i flera olika processer av samhällsutveckling. Utvecklingen kräver samarbete mellan flera aktörer, och sträcker sig från politik (Bequele, 2010), planering (Karsten & van Vliet, 2006) och förvaltning (Jansson et al., 2016), till bland annat handel (Aisha Tayo et al., 2020) och att sätta barns bästa i fokus (Nour, 2013).

Insatserna är inte enbart beroende av ekonomi, men av resurshantering och balansering av olika prioriteringar (Bequele, 2010) där barns behov och perspektiv behöver lyftas som en viktig ekonomisk prioritet (Mekonen, 2010). Aktörer och processer kan då underbygga bland annat välfungerande demokrati (Mekonen, 2010), långsiktig planering (Forsyth, 2020) och systematiskt bevarande av allmänna platser från förtätning (Freeman et al., 2015).



Begreppet child-friendly environments började användas i en akademisk kontext 1998. Det är baserat på ett ramverk av internationell policy, som FNs barnkonventions tre P:n (*participation, provision and protection*, översatt: deltagande, tillhandahållande och beskydd), vilka syns i diskursen kring barnvänliga miljöer, framförallt i studier som fokuserar på policy och governance (Bequele, 2010; Mekonen, 2010). Sedan 2015 finns även Agenda 2030 med FNs 17 hållbarhetsmål, där särskilt mål 11 om hållbara städer och samhällen berör barnvänlig bebyggd miljö då det fokuserar på inkludering, säkerhet, resiliens och hållbarhet, men även flera andra mål, exempelvis mål 3 om god hälsa och välbefinnande, berör ämnet. Inkludering av barn och prioritering av deras behov lyfts också fram i FNs barnkonventions artiklar 2, 3, 6 och 12 (UNICEF, 2021a). Just dessa artiklar har tillsammans med UNICEF-initiativet CFCI (Child friendly cities initiative) blivit en startpunkt för metoder och projekt i olika städer, även så kallade Barnrättskommuner i Sverige. Barnrättskommuner implementerar FNs barnkonvention utifrån nio grundläggande kvaliteter, vilka i stort överensstämmer med de tio socio-fysiska kvaliteter för barnvänlig bebyggd miljö som vi har identifierat ur den vetenskapliga litteraturen.

Aktiviteter och processer för barnvänlig bebyggd miljö kan alltså vara strategiskt knutna till flera politiskt antagna ramverk. Till exempel gäller FNs barnkonventions artiklar skyldigheter för både regeringar och individer i samhället (UNICEF, 2021a), men riktar sig främst till den vida samhällsliga nivån, som regeringen och olika myndigheter. Barnrättskommun, i sin tur, riktar sig dessutom till andra intressenter, som privata sektorn, akademien, media och barn (UNICEF, 2020). De globala målen 3 och 11 identifierar forskning, planering, policy och samverkan som viktiga. Många aktörer och processer som nämns i dessa ramverk återfinns i den vetenskapliga litteraturen, som betonar behovet av samverkande intressenter och samordnade intressen. För att foga samman de gemensamma intressen som identifieras i olika delar av det globala ramverket för hållbar utveckling underlättar ett inter- och transdisciplinärt synsätt och gemensamma begrepp.

Den studerade litteraturen om barnvänlig bebyggd miljö bekräftar till stor del den bredd som eftersträvas i ramverken; i snitt diskuterar varje enskild studie tre



olika processer och deras bidrag till att främja eller bibehålla barnvänlighet som en socio-fysisk helhet över tid (se tabell 2). Det behövs alltså en mångfald av processer och aktörer för att skapa en barnvänlig bebyggd miljö. De flesta aktörer kan dessutom påverka miljön på fler än ett direkt eller indirekt sätt. Många kan ta en aktiv roll för en barnvänlig bebyggd miljö.

Barns egna perspektiv är centrala i processer för barnvänlighet. Barnkonventionen har lagt fokus på att få med barns perspektiv genom deltagandeprocesser. Det är dock av stor betydelse hur dessa processer genomförs och att engagerade vuxna med välgrundade barnperspektiv tar ansvar för att miljöer verkligen blir barnvänliga och att barns deltagande blir meningsfullt.

Tabell 2: Processer där olika aktörer kan främja en barnvänlig bebyggd miljö

Planering	Genom planering skapas förutsättningarna för bland annat platser och tillgänglighet, vilket kräver en helhetssyn och flera skalor, ett långsiktigt förhållningssätt och resurser som främjar barnvänlighet i planprocesser, bland annat genom begränsad exploatering/täthet och god infrastruktur.
Deltagande	Barn och andra grupper är experter på sina närmiljöer och behöver ges utrymme att uttrycka sig om och kunna påverka hur dessa planeras och tar form, men också påverka miljöer direkt genom lek och förvaltning, både formellt och informellt.
Reglering	Arbetet för barnvänlig bebyggd miljö behöver främjas i policy- och lagligt bindande dokument, samt andra former av politiska agendor som påverkar utvecklingen av miljöer där barn vistas.
Utformning	Utformning (design) kan skapa goda socio-fysiska miljöer som är barnvänliga. Detta gäller exempelvis detaljplaner och övriga planer som rör formen och arkitekturen hos stadsrum och platser och där bland annat rymlighet, variation, grönområden och tillgänglighet kan främjas.
Förvaltning	Genom förvaltning kan befintliga miljöer skötas och utvecklas för barnvänlighet, bland annat genom att främja variation, naturkontakt och barns deltagande.
Forskning	Akademisk forskning och utveckling som studerar och undersöker barnvänliga miljöers utveckling kan ge viktig kunskap.
Samarbete	Genom god koordinering och kommunikation mellan de olika aktörer som påverkar miljön, kan processen som helhet ses som ett kontinuerligt samarbete.
Utbildning	Det behövs en spridning av kunskap om barns rättigheter, utvecklingsprocesser och hur dessa möts i barnvänlig bebyggd miljö.

Aktiviteterna och processerna som berörs kan gälla såväl särskilda insatser (för att nå ett mål enligt utsedda ramverk) som vardagligt brukande av miljön. Denna bredd omfattar barn och föräldrar, politiker, planerare och arkitekter och fler som kan säkra barns intressen i bebyggd miljö. Det gäller även förvaltnings- och skötselpersonal och andra som påverkar utemiljöer dagligen, liksom markägare, exploatörer och kommersiella krafter som har stort inflytande. Processerna som de olika aktörerna genomför varierar, men vanligast är exempelvis olika former av reglering, planering, utformning och förvaltning av miljön, där olika former av deltagande kan spela en roll. Enligt den vetenskapliga litteraturen kan även forskning, utbildning och samarbete ses som aktiviteter som påverkar och upprätthåller barnvänlig miljö över tid.

Den barnvänliga miljön skapas och bevaras alltså, i någon mån, av alla som brukar, utvecklar och/eller förvaltar den, och för att kunna realiseras behöver barnvänlighet prioriteras mycket mer än vad som görs idag.

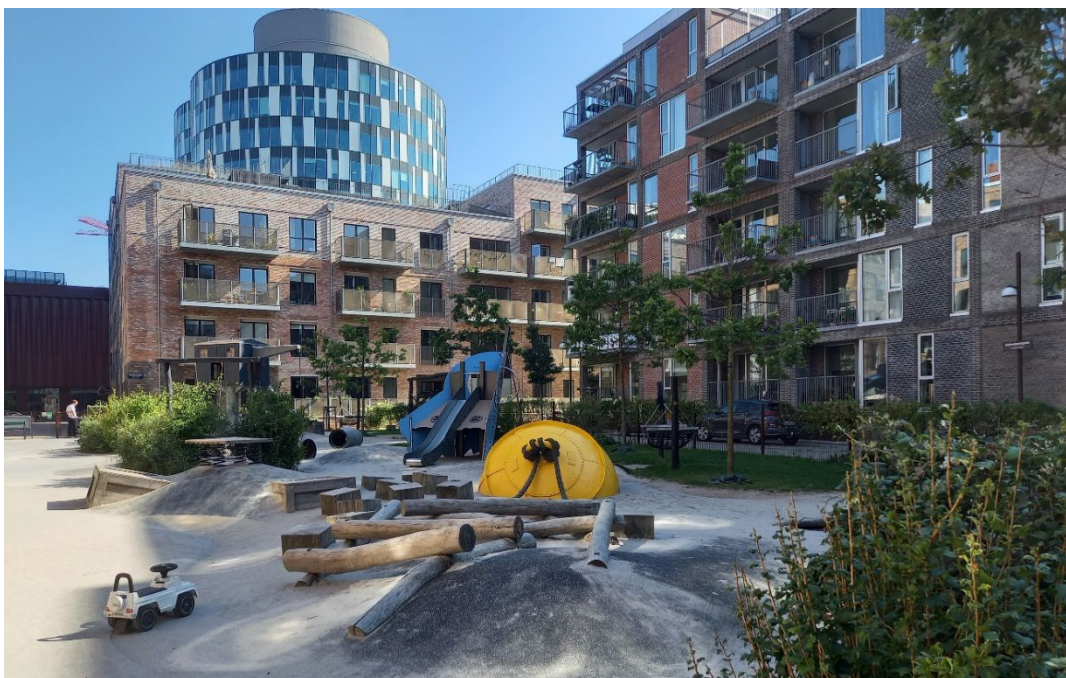


Avslutning

Strävan efter barnvänlig bebyggd miljö är en fråga om demokrati, rättvisa och hållbarhet och kräver prioritering av grundläggande kvaliteter som gynnar barn och alla i samhället genom flera processer.

Alla aktörer som utgör länkar i en lång kedja som tillsammans kan skapa och bevara barnvänliga miljöer är viktiga. Arbetet behöver vara öppet för en aktiv inkludering av normbrytande och marginaliserade perspektiv. Detta förhållningssätt kan vara en styrka för utvecklingen av barnvänlig bebyggd miljö som skapas för och av alla. Men det kräver att barn och de grundläggande kvaliteterna för barnvänlig bebyggd miljö verkligen sätts i fokus och prioriteras, så att de genomsyrar hela samhällsutvecklingen inom alla relevanta processer.

Genom en bredd och mängd av aktörer och processer som påverkar barns livsvillkor skapas en komplexitet som också kan medföra intressekonflikter. Konflikterna märks av vid exempelvis förtätning där barnvänlighet alltför ofta nedprioriteras trots att platser och tillgänglighet är helt avgörande för barnvänlighet i den bebyggda miljön. Detta är inte hållbart. Istället behöver kunskapen lyftas om att barnvänlighet i den bebyggda miljön påverkar alla, och också ger kvaliteter för alla. Strävan efter en barnvänlig bebyggd miljö är en viktig del av ett demokratiskt, rättvist och inkluderande samhälle, och därmed sammanfaller det också med strävan efter en hållbar utveckling.



Begreppslista

Aktör	Människor som utför aktiviteter i miljön kallas här för aktörer.
Affordance	Affordances eller miljöerbjudanden beskriver hur användbar miljön är genom att fokusera på vad som uppfattas som möjliga aktiviteter där.
Barnperspektiv	Barnperspektiv handlar om att ta barn och deras perspektiv och behov i beaktande, främst utifrån ett vuxet perspektiv på barn.
Barnrättsperspektiv	Genom ett barnrättsperspektiv lyfts de rättigheter som barn har, bland annat genom FNs Barnkonvention.
Barns perspektiv	Barns perspektiv eller barns egna perspektiv beskriver de individuella perspektiv som barn har, som de främsta experterna på sin egen tillvaro, och som genom olika metoder kan tas till vara i deltagandeprocesser.
Barnrättskommun	En barnrättskommun implementerar FNs barnkonvention lokalt, grundat i UNICEFs CFCI från 1996. Metoden använder bland annat analys, planering och opinionsbildning för att tillgodose barnets bästa. Läs vidare: unicef.se/barnrättskommun
Barnvänlig bebyggd miljö	Barnvänlig bebyggd miljö eller child-friendly environments är specifika lokala miljöer som genom sociala och fysiska kvaliteter är bra för barn.

FNs barnkonvention	FNs barnkonvention, <i>Convention on the Rights of the Child</i> eller FN:s konvention om barnets rättigheter innehåller bestämmelser om mänskliga rättigheter för barn som 196 länder har ratificerat. Konventionen innehåller 54 rättsligt bindande artiklar, som formar 4 grundprinciper: 1. alla barn har samma rättigheter och lika värde, 2. barnets bästa ska beaktas i alla beslut som rör barn, 3. alla barn har rätt till liv och utveckling och 4. alla barn har rätt att uttrycka sin mening och få den respekterad. I januari 2020 blev barnkonventionen svensk lag. Läs vidare: unicef.se/barnkonventionen .
FNs hållbarhetsmål	I FN:s Agenda 2030 ingår 17 globala mål för en hållbar utveckling (sustainable development goals) med fokus på att: 1. avskaffa extrem fattigdom, 2. minska ojämlikhet och orättvisor, 3. främja fred och rättvisa, och 4. lösa klimatkrisen. Läs vidare: globalamalen.se .
Hållbar utveckling	Utveckling som utifrån ekologiska, sociala och ekonomiska perspektiv präglas av ett långsiktigt synsätt. Enligt den så kallade Brundtlandrapporten: ”en utveckling som tillfredsställer dagens behov utan att äventyra kommande generationers möjligheter att tillfredsställa sina behov.” (WCED, 1987).
Miljörättvisa	Rätten att leva i en hälsosam miljö fri från miljögifter och miljöförstöring, oavsett sociala faktorer som kön, etnicitet, funktionalitet, socio-ekonomisk status etc.
Promenadvänlig miljö	Promenadvänlighet eller walkability uppnås i en miljö som underlättar rörelse och att nå sin destination till fots.
Segregation	En social och/eller rumslig uppdelning eller avskiljande mellan grupper i samhället.
Socio-fysiskt perspektiv	Då både sociala och fysiska kvaliteter samt deras samspel är i fokus.

Tack

Projektet *Barnvänlig bebyggd miljö i teori och praktik* är finansierat av Arkus, med syfte att ”sammanställa och peka ut avgörande fysiska och socio-fysiska faktorer för att uppnå barnvänlighet i den bebyggda miljön”.

Denna forskningsöversikt vänder sig till alla som kan påverka den bebyggda miljön för barn: beslutsfattare, planerare, förvaltare med flera och redovisar resultaten från projektet, främst i form av kvaliteter (vad) och processer (vem) för att främja barnvänlig bebyggd miljö. Kopplat till projektet finns även en vetenskaplig artikel, “Child-Friendly Environments – What, How and by Whom?”, publicerad open access våren 2022: <https://www.mdpi.com/2071-1050/14/8/4852/pdf>

Forskningsöversikten är framtagen av Märit Jansson och Emma Herbert vid SLU i Alnarp. Vi vill tacka Alva Zalar och Elin Pritzel Sundevall som har deltagit i förarbeten till forskningsöversikten, projektets referensgrupp med Anna Lenninger, Agneta Persson och Lisa Östman som har bidragit till textens utveckling samt Maria Nordström och Julia Schneider som kommenterat skrivarbetet. Julia har dessutom arbetat med forskningsöversiktens utformning.

De foton som används i forskningsöversikten är tagna av Märit Jansson, förutom bilden på sida 14, som är tagen av Hanna Fors, bilden på sida 19, som är från Gröna skolgårdar Malmö och bilden på sida 20, tagen av Emma Crawley.

Märit Jansson och Emma Herbert
Alnarp, 2023

Referenser

- Affandi, T. M. I., Said, I., Rasidi, H., & Za'bar, Z. (2019). Place-making a child-friendly urban environment through artworks. Paper presented at the *IOP Conference Series: Earth and Environmental Science*, 385(1).
<https://doi.org/10.1088/1755-1315/385/1/012064>
- Aisha Tayo, A-K., bin Rashidi, M. H., & bin Said, I. (2020). Challenges of using child-friendly public spaces in Ilorin, Nigeria. *International Journal of Science & Technology Research* 9(4), 339-343.
- Andrews, F. J., & Warner, E. (2020). 'Living outside the house': How families raising young children in new, private high-rise developments experience their local environment. *Journal of Urbanism*, 13(3), 263-285.
<https://doi.org/10.1080/17549175.2019.1696387>
- Arlinkasari, F., Flanders Cushing, D., & Miller, E. (2020). Play, Work, and Rest: The Developmental Affordances of Designated Child-Friendly Public Spaces in Jakarta, Indonesia. *Children, Youth & Environments*, 30(2), 120-146. <https://doi.org/10.7721/chilyoutenvi.30.2.0119>
- Bequele, A. (2010). Monitoring the commitment and child-friendliness of governments: A new approach from Africa. *Child Abuse and Neglect*, 34(1), 34-44. <https://doi.org/10.1016/j.chiabu.2009.08.007>
- Björklid, P., & Nordström, M. (2007). Environmental child-friendliness: collaboration and future research. *Children, Youth and Environments*, 17(4), 388-401. <http://www.jstor.org/stable/10.7721/chilyoutenvi.17.4.0388>
- Brussoni, M., Lin, Y., Han, C., Janssen, I., Schuurman, N., Boyes, R., Swanlund, D., & Mâsse, L. C. (2020). A qualitative investigation of unsupervised outdoor activities for 10- to 13- year-old children: "I like adventuring but I don't like adventuring without being careful. *Journal of Environmental Psychology*. 70, 101460. <https://doi.org/10.1016/j.jenvp.2020.101460>
- Carroll, P., Witten, K., Kearns, R., & Donovan, P. (2015). Kids in the city: Children's use and experiences of urban neighbourhoods in auckland, new zealand. *Journal of Urban Design*, 20(4), 417-436.
doi:10.1080/13574809.2015.1044504
- Chatterjee, S. (2005). Children's Friendship with Place: A conceptual Inquiry. *Children, Youth and Environments*, 15(1), 1-26.
- Corsi, M. (2002). The child friendly cities initiative in Italy. *Environment and Urbanization*, 14(2), 169-180.
<https://doi.org/10.1630/095624702101286205>
- Derr, V., & Kovács, I. G. (2017). How participatory processes impact children and contribute to planning: a case study of neighborhood design from Boulder, Colorado, USA. *Journal of Urbanism*, 10(1), 29-48.
<https://doi.org/10.1080/17549175.2015.1111925>
- De Visscher, S., & Bouverne-De Bie, M. (2008). Recognizing urban public space as a co-educator: Children's socialization in Ghent. *International Journal*

- of *Urban and Regional Research*, 32(3), 604-616.
<https://doi.org/10.1111/j.1468-2427.2008.00798.x>
- Ellis, G. Monaghan, J. & McDonald, L. (2015) Listening to “Generation Jacobs”: A case study in participatory engagement for a child-friendly city. *Children, Youth and Environments*, 25(2), 107-127.
- Elshater, A. (2018). What can the urban designer do for children? Normative principles of child-friendly communities for responsive third places. *Journal of Urban Design*, 23(3), 432-455.
<https://doi.org/10.1080/13574809.2017.1343086>
- Fagerholm, N., & Broberg, A. (2011). Mapping and characterising children's daily mobility in urban residential areas in Turku, Finland. *Fennia*, 189(2), 31-46.
- Freeman, C., van Heezik, Y., Hand K. & Stein A. (2015). Making cities more child- and nature-friendly: a child-focused study of nature connectedness in New Zealand cities. *Children, Youth and Environments*, 25(2), 176-207.
- Forsyth, A. (2020). What is a healthy place? Models for cities and neighbourhoods, *Journal of Urban Design*, 25(2), 186-202.
<https://doi.org/10.1080/13574809.2019.1662718>
- Haikkola, L., Giuseppina Pacilli, M., Horelli, L., & Prezza, M. (2007). Interpretations of urban child-friendliness: a comparative study of two neighborhoods in Helsinki and Rome. *Children, Youth and Environments*, 17 (4), 319-351.
<https://www.jstor.org/stable/10.7721/chilyoutenvi.17.4.0319>
- Han, M. J. N., & Kim, M. J. (2018). A critical review of child-friendly environments, focusing on children's experiential perspectives on the physical world for sustainability. *Sustainability*, 10(10), 3725.
<https://doi.org/10.3390/su10103725>
- Horelli, L. (1998). Creating child-friendly environments: Case studies on children's participation in three European countries. *Childhood, A Global Journal of Child Research*, 5(2), 225-239.
<https://doi.org/10.1177/0907568298005002008>
- Horelli, L. (2007) Constructing a theoretical framework for environmental child-friendliness. *Children, Youth and Environments*, 17(4), 267-292.
<https://www.jstor.org/stable/10.7721/chilyoutenvi.17.4.0267>
- Jack, G. (2010). Place matters: the significance of place attachments for children's well-being. *The British Journal of Social Work*, 40(3), 755–771.
<https://doi.org/10.1093/bjsw/bcn142>
- Jansson, M., Sundevall, E., & Wales, M. (2016). The role of green spaces and their management in a child-friendly urban village. *Urban Forestry and Urban Greening*, 18, 228-236. doi:10.1016/j.ufug.2016.06.014
- Jutras, S., & Lepage, G. (2006). Parental perceptions of contributions of school and neighborhood to children's psychological wellness. *Journal of Community Psychology*, 34(3), 305-325. doi:10.1002/jcop.20101
- Karsten, L. (2003). Bleak prospects? urban planning, family housing and children's outdoor spaces in the capital of the Netherlands. *Children's Geographies*, 1(2), 295-298. <https://doi.org/10.1080/14733280302190>
- Karsten, L. & van Vliet, W. (2006). Children in the City: Reclaiming the streets. *Children, Youth and Environments*, 16 (1), 151-167.
- Kreutz, A. (2014). Lack of child-environment congruence in Cherbourg, Australia: Obstacles to well-being in an indigenous community. *Children, Youth and Environments*, Vol. 24, No. 1 (2014), pp. 53-81.

- Kruger, J. S., & Chawla, L. (2002). "We know something someone doesn't know": Children speak out on local conditions in Johannesburg. *Environment and Urbanization*, 14(2), 85-96.
doi:10.1177/095624780201400207
- Kylin, M. (2003). Children's Dens. *Children, Youth and Environments*, 13(1), 30-55.
- Kyttä, M. (2004). The extent of children's independent mobility and the number of actualized affordances as criteria for child-friendly environments. *Journal of Environmental Psychology*, 24, 179-198.
[https://doi.org/10.1016/S0272-4944\(03\)00073-2](https://doi.org/10.1016/S0272-4944(03)00073-2)
- Liu, C. (2020). Construction of a Children-friendly landscape environment with functions of psychological treatment and physical rehabilitation. *Revista Argentina de Clínica Psicológica*. XXIX, 1, 33-38.
<https://doi.org/10.24205/03276716.2020.5>.
- Loebach, J., & Gilliland, J. (2019). Examining the social and built environment factors influencing Children's independent use of their neighborhoods and the experience of local settings as child-friendly. *Journal of Planning Education and Research*. <https://doi.org/10.1177/0739456X19828444>
- Malone, K. (2013). "The future lies in our hands": Children as researchers and environmental change agents in designing a child-friendly neighbourhood. *Local Environment*, 18(3), 372-395.
<https://doi.org/10.1080/13549839.2012.719020>
- Mansfield, R.G., Batagol, B. & Raven, R. (2021). "Critical agents of change?": Opportunities and limits to children's participation in urban planning. *Journal of Planning Literature* 36(2).
<https://doi.org/10.1177/0885412220988645>
- Mekonen, Y. (2010). Measuring government performance in realising child rights and child wellbeing: The approach and indicators. *Child Indicators Research*, 3(2), 205-241. <https://doi.org/10.1007/s12187-009-9047-5>
- Nordström, M. (2010). Children's views on child-friendly environments in different geographical, cultural and social neighbourhoods. *Urban Studies*, 47(3), 514-528. <https://doi.org/10.1177/0042098009349771>
- Nordström, M. (2020). *Barnkonsekvensanalyser i stadsplaneringen*.
<https://docplayer.se/201741966-Barnkonsekvensanalyser-i-stadsplaneringen.html>
- Nour, O. E. H. M. (2013). Building child friendly cities in the MENA region. *International Review of Education*, 59(4), 489-504.
<https://doi.org/10.1007/s11159-013-9373-1>
- Prezza, M. (2007). Children's independent mobility: A review of recent Italian literature. *Children, Youth and Environments*, 17(4), 293-318.
- Sharpe, S., & Tranter, P. (2010). The hope for oil crisis: Children, oil vulnerability and (in)dependent mobility. *Australian Planner*, 47(4), 284-292. <https://doi.org/10.1080/07293682.2010.526622>
- Song, H., Park, C., & Kim, K. (2020). Tourism destination management strategy for young children: Willingness to pay for child-friendly tourism facilities and services at a heritage site. *International Journal of Environmental Research and Public Health*, 17(19), 7100.
<https://doi.org/10.3390/ijerph17197100>
- Tranter, P., & Pawson, E. (2001). Children's access to local environments: A case-study of Christchurch, New Zealand. *Local Environment*, 6(1), 27-48.
<https://doi.org/10.1080/13549830120024233>

- Tranter, P. J., & Sharpe, S. (2008). Escaping monstropolis: Child-friendly cities, peak oil and monsters, inc. *Children's Geographies*, 6(3), 295-308.
<https://doi.org/10.1080/14733280802184021>
- UNICEF. (2020). What is a child-friendly city?
<https://childfriendlycities.org/what-is-a-child-friendly-city/>
- UNICEF. (2021a). Barnkonventionen. <https://unicef.se/barnkonventionen/las-texten>
- UNICEF. (2021b). Child friendly Cities Initiative. <https://childfriendlycities.org/>
- van den Berg, M. (2013). City children and genderfied neighbourhoods: The new generation as urban regeneration strategy. *International Journal of Urban and Regional Research*, 37(2), 523-536. <https://doi.org/10.1111/j.1468-2427.2012.01172.x>
- van der Graaf, S. (2020). The Right to the City in the Platform Age: Child-Friendly City and Smart City Premises in Contention. Multidisciplinary Digital Publishing Institute. 11: 285; DOI:10.3390/info11060285.
<https://www.mdpi.com/2078-2489/11/6/285>
- WCED. (1987). Vår gemensamma framtid. [rapport från] Världskommissionen för miljö och utveckling under ordförandeskap av Gro Harlem Brundtland / [red.: Bertil Hägerhäll] ; [översättning: Bertil Hägerhäll]. Stockholm: Prisma
- Wilks, J. (2010). Child-friendly cities: A place for active citizenship in geographical and environmental education. *International Research in Geographical and Environmental Education*, 19(1), 25-38.
<https://doi.org/10.1080/10382040903545484>