



Från ollonskog till pelarsal

Förändringar i skogsareal och beståndsstruktur
efter införandet av modernt skogsbruk
på Skabersjö gods 1838



Jörg Brunet

Arbetsrapport nr 35
Institutionen för sydsvensk skogsvetenskap
Sveriges lantbruksuniversitet
Alnarp 2007

Förord

Jag började intressera mig för Skabersjöes skogar i sydvästra Skåne 1994 när jag letade efter skogsbestånd på gamla åkrar för att studera skogsväxternas spridningsförmåga. En jämförelse mellan den ekonomiska kartan från 1913 och nutida kartor visade att flera ekbestånd på godset hade etablerats på åkermark. Jag var även intresserad av Skånes skogshistoria och Skabersjö gods första skogsindelning nämndes i litteraturen som ett tidigt exempel för införandet av ett ordnat skogsbruk. Nyfiken på originaldokumenten började jag studera äldre kartor och skogsbruksplaner. När jag 1996 lämnade Växtekologen vid Lunds universitet för att börja en anställning vid SLU i Uppsala blev det ett avbrott i arbetet, men i ett examensarbete behandlades så småningom den nyare skogshistoriken för en del av Skabersjöes skogar (Lindhagen 1999).

I början var jag främst intresserad av hur kulturpåverkad bokskogarna var. Växte dagens bestånd på gammal bokskogsmark eller hade de etablerats på tidigare öppna marker? Var de naturligt förnygrade eller planterade? Hur hade deras struktur förändrats sedan det moderna skogsbrukets intåg? Senare vidgades frågeställningen till en jämförelse mellan Skabersjö gods och den samtida utvecklingen på andra skånska gods och i kronoskogarna. Här vill jag särskilt tacka skogshistorikern Per Eliasson, Malmö högskola, för givande diskussioner och värdefull hjälp med den skogshistoriska litteraturen.

Jag vill också tacka Skabersjöes förre skogsförvaltare Jens Bjerregaard och den nuvarande förvaltaren Jesper Runge för kartmaterial och beståndsuppgifter. Tack till arkivarie Annika Tergius och den övriga personalen på Arkivcentrum syd i Lund och på Metrias forskarsal i Malmö som hjälpte med det historiska källmaterialet. Tack till Anna Lindhagen som digitaliserade ett antal historiska kartor. Den slutliga sammanställningen av denna rapport har blivit möjlig genom bidrag från forskningsprogrammet Naturvårdskedjan vid SLU.

Alnarp i juni 2007

Jörg Brunet

Sammanfattning

Skabersjö var bland de första godsena i Sverige med att införa ett ordnat skogsbruk efter kontinental modell. Syftet med detta arbete är att beskriva den första skogsindelningen på Skabersjö och dess långsiktiga effekter på skogarnas utbredning, sammansättning och struktur. Genom analysen av källmaterialet blir det möjligt att ge en detaljerad bild av ett skånskt skogsområde innan det moderna skogsbruket intåg och visa hur 160 år av systematiskt skogsbruk har förändrat Skabersjö skogar.

Föreliggande studie baseras främst på analyser av lantmäterikartor från 1700-talet och skogsbruksplaner sedan 1800-talet. Den första skogsindelningen upprättades av den danske skogsmannen Edvard Svanenskjöld 1838 och innehöll omfattande beståndsuppgifter och en skötselplan som skulle gälla under en 40-års period. År 1838 bestod skogarna till största delen av dels gles, dels välsluten 80-200 årig bokskog. Bokskogsskötseln som infördes 1838 var avancerad och liknade i mycket dagens bokskogsbruk. Man utgick från en omloppstid av 120 år och använde sig av bonitets- och tillväxttabeller för att beräkna framtida virkesvolym. Jämfört med förhållandena i övriga landet har Skabersjös skogsindelning större likheter med den modell som utvecklats av Obbarius för bruksskogarna i Bergslagen än med det samtida statskogsbruket som af Ström införde i kronoparker och häradsallmänningar.

En blick på Skabersjös skogar under de senaste 300 åren låter oss urskilja fem tidsperioder med generella skillnader i markanvändningen. (1) Under tiden 1703-1838 används all skog på utmarken som betesmark och skogsodling förekommer inte på dessa marker. (2) Med skogsindelningen 1838 regleras skogsbetet och ett ordnat skogsbruk med omfattande skogsodling tar sin början. Fram till 1918 gynnas boken i den befintliga skogsmarken medan barrskog planteras främst på öppna fäladsmarker. En omfattande dikning av torvmarkerna genomförs. (3) Mellan 1918-1960 breddas skogsbruket genom plantering av en rad nya trädslag. (4) Under tiden 1960-1990 domineras skogsodlingen av granplantering som fram till 1975 även leder till omföring av större arealer bokskog till granbestånd. (5) Omkring 1990 upphör plantering av vanlig gran och en nyetablering av lövskog inleds på nedlagd åkermark och på granhyggen.

Skogsindelningen 1838 resulterade snart i den önskade föryngringen i de gamla bokbestånden och en omfattande barrskogsodling på fäladsmark. Skiftande lönsamhet för olika trädslag och ändringar i de skogspolitiska ramarna har sedan vid ett flertal tillfällen lett till ändrade prioriteringar i skogsodlingen. Detta blir särskilt tydligt i den historiskt starkt skiftande arealen ekskog. Dagens skogar på Skabersjö gods har en mer varierad trädslagsblandning än tidigare under undersökningsperioden med beståndstyper som sträcker sig från odlingar av ädelgran för pyntegrönt till ekbestånd med lång omloppstid. En stor del av de nutida bokbestånden är ett resultat av naturlig föryngring på gammal bokskogsmark. Beståndens struktur är dock ett resultat av målmedveten skötsel alltsedan Svanenskjölds tid. Den gamla ollon- och vedskogen har ersatts av högstammiga pelarsalar och täta föryngringar.

Innehållsförteckning

Sammanfattning	4
1. Inledning och syfte	6
2. Källmaterial och undersökningsmetod	7
2.1. Skabersjö gods.....	7
2.2. Undersökningsmetod.....	8
3. Edvard Svanenskjöld och skogsindelningen 1838/40	9
4. Skogsskötsel 1838-1878.....	13
4.1. Skogsbruksplanen 1878.....	14
5. Områdesvis skogshistoria sedan 1700-talet	14
5.1. Västra Skabersjö.....	14
5.2. Centrala Skabersjö.....	18
5.3. Östra Skabersjö	21
6. Förändringar i skogsareal och trädslagsfördelning 1838-2001	22
6.1. Förändringar i bokbeståndens virkesförråd 1838-1999	25
7. Införandet av ordnat skogsbruk på andra skånska gods under 1800-talet.....	26
8. Skabersjös skogsindelning i ett nationellt perspektiv	29
9. Slutsatser	31
10. Litteraturförteckning	32
11. Förteckning över opublicerade källor	33
Bilagor.....	35
Bilaga 1. Använt kartmaterial	35
Bilaga 2. Viktiga trädslag i olika delar av Skabersjös skogar.....	36
Bilaga 3. Forstindretning for Skovene paa Skabersjö gods i Sverrig.....	37
Bilaga 4. Skötselåtgärder i Skabersjö gods skogar 1838-1877	54
Bilaga 5. Utdrag ur: Tilvaext-Tabeller brugte ved Taxationen af Skabersjö-Gods Skove ..	66

1. Inledning och syfte

Under 1300- och 1400-talen koncentrerades jordägandet i det danska Skåne till ett antal adelssläkter som så småningom flyttade sina huvudgårdar ut ur slättbyarna och närmare skogen. Mellan slätten och skogsbygden började ett godslandskap ta form med stora betesmarker och bokskogar för oxuppfödning, ollonsvin och jakt. Adelns ökade makt kommer bland annat till uttryck i ändrade lagar om skogar utnyttjande. Medan tidigare landskapslagar främst reglerade konflikter skogsägare emellan, gjorde senare regelverk en tydlig skillnad mellan privilegierade och icke-privilegierade skogsbrukare. Således kom högskogen (overskov) av bok och ek att tillfalla huvudgårdens ägare, oavsett om den fanns på huvudgårdens mark eller i frälseböndernas samfällda skog. Frälsebönderna behöll endast rätten till den övriga skogen, lågskogen (underskov, Fritzboeger 1994).

När Skåne blev svenskt efter freden i Roskilde 1658 infördes gradvis svenska lagar i provinsen. Utgående från Gustav Vasas brev 1558 om förbud att fälla bärande träd (ek, bok, apel, hassel, oxel, rönn, hägg) hade 1647 en sträng skogsordning antagits som bekräftade förbudet. Detta leder till klagomål i riksdagen om ändring av förbudet i de erövrade provinserna "eftersom där inte finns andra träd än ek och bok" (Eliasson 2000). Bokens och ekens dominerande roll visas tydligt på Gerhard Buhrmanns Skånekarta från 1684/87. Urbergshorstarna domineras av bökeskog, likaså det sydsånska backlandskapet där Skabersjö gods är beläget. Bokskogarna utnyttjades för vedtäkt och böndernas kreatur gick på bete om skogen utgjorde utmark. De flesta var "ollonskogar" där svinen skulle fetas under ollonår. Stora, gamla och bredkroniga träd ger den bästa avkastningen och torde ha dominerat i ollonskogarna. Ekbestånd präglade landskapet främst i mellanbygden mellan slätten och skogsbygden.

Även den danska staten hade tidigare försökt att reglera avverkningen genom utsyningsplikt av kungens fogdar och med det svenska styret infördes nu ytterligare regleringar. Förutom att avverkning av bärande träd på allmänning, skatte- och kronojord skulle beviljas av landshövdingen infördes skyldigheten att plantera två nya träd av samma sort som det fällda och att skydda plantorna mot betesdjur. Adelns rätt att fritt disponera sin bärande skog garanterades men även för frälsekog gällde skyldigheten att återplantera (Eliasson 2002). Den betydande del av Skånes bok- och ekskogar som tillhörde adelsgodsen, berördes därmed inte av den långvariga konflikt kring regalrätten till bok och ek som pågick under hela 1700-talet.

Påverkad av utvecklingen på kontinenten införs under 1800-talet ett systematiskt högskogsbruk i de statsägda skogarna i Sverige (Eliasson 2002). Samtidigt som statsskogsbruket byggs upp, införs även på större privategendomar en systematisk högskogsskötsel efter kontinental förebild (Sundberg 2001). Även om det finns ett omfattande källmaterial bevarat i många godsarkiv, har det för Skånes del inte publicerats någon mer detaljerad studie som belyser omvandlingen av godsskogarna från relativt glesa betes- och ollonskogar till betesfredade högskogar för virkesproduktion under de senaste 200 åren. Ett särskilt omfattande källmaterial föreligger från Skabersjö gods i sydvästra Skåne. Skabersjö var 1838 bland de första godsen med att upprätta och börja omsätta en modern skogsbrukplan. I en tidig studie beskrivs planen och dess första effekter på skogen (Wulff 1856 i Petersens 1932). Skogsindelningen från 1838 finns i sin helhet bevarad i godsarkivet som numera är deponerad på Arkivcentrum syd i Lund. Den är ett intressant tidsdokument och en avskrift av det danska originalet bifogas därför i bilaga 3.

Syftet med detta arbete är att beskriva införandet av planmässigt skogsbruk på Skabersjö gods och dess effekter på skogarnas utbredning, sammansättning och struktur. Genom analysen av källmaterialet blir det möjligt att

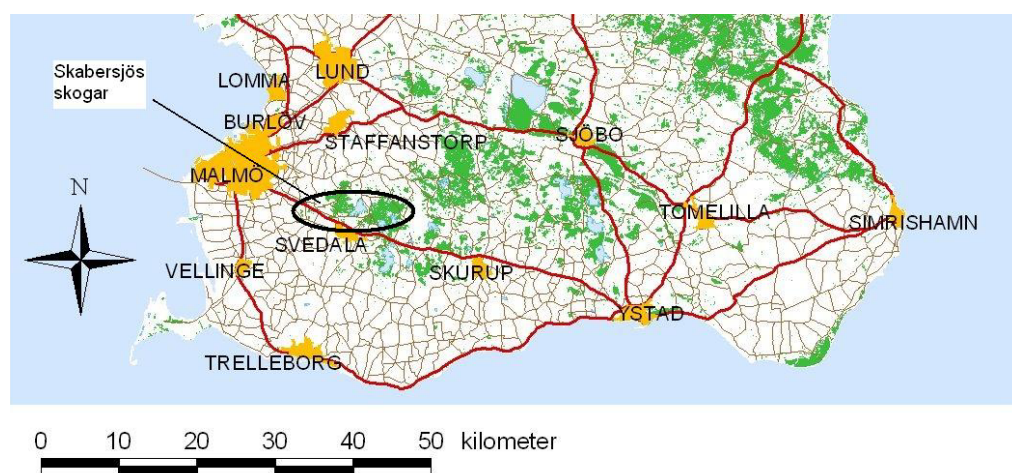
- ge en detaljerad bild av ett skånskt skogsområde innan det moderna skogsbruket intåg
- visa hur 160 år av planmässigt skogsbruk har förändrat Skabersjö skogar
- jämföra Skabersjö skogsbruk på 1800-talet med det samtida statskogsbruket

2. Källmaterial och undersökningsmetod

2.1. Skabersjö gods

Skabersjö gård ligger ca 12 km sydöst om Malmö. Gården är känd som befäst plats sedan 1290-talet, då den var sätesgård åt en Ove Passow. År 1445 kom gården i släkten Ulfstands ägo. Fru Thale Ulfstand sålde egendomen 1609 till Tage Ottesen Thott som då var Skånes största jordägare och även ägde många andra gods. Efter en brand lät han 1629 återuppbygga Skabersjö slott som då fick den nedervåning som ännu finns kvar. I samband med skånska kriget 1675-79 blev gården indragen till den svenska kronan men kom några år senare åter i släkten Thotts ägo där den har förblivit fram tills idag. Mellan 1761 och 1824 ägdes gården, fideikommiss sedan 1799, av Tage Thott som lät genomföra en grundlig ombyggnad som gav slottet dess nuvarande utseende. Under hans sonson Tage Kjell Thott, som ägde gården 1826-1866, upprättades den skogsbruksplan som behandlas i denna uppsats och en grundlig kartläggning av hela godset genomfördes. Säteriet har omvandlats till Skabersjö gods AB efter fideikommissens avskaffande. Nuvarande ägare är greve Peder Thott och gården omfattar idag ca 3 600 ha (Sylve Åkesson, Skånska slott och herresäten).

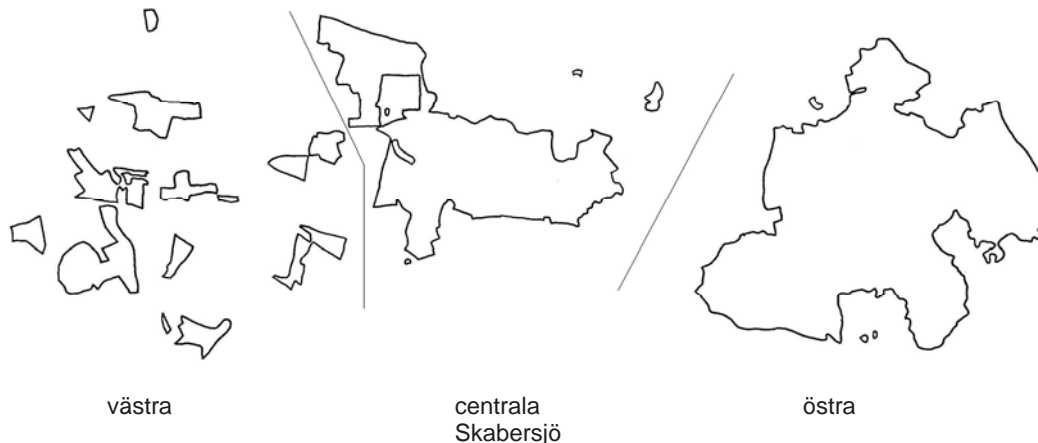
Skabersjö gods skogar ligger på kuperad moränmark på gränsen till Söderslätt och Lundaslätt (Figur 2.1.). Historiskt sett räknas området till Romeleåsens skogsbygd (Campbell 1928) och större delen av dagens skogsbestånd växer på gammal utmark. Bestånden i närheten av Skabersjö gård, Bökeberg och Holmeja ligger dock till stor del på före detta inägomark. Arealen produktiv skogsmark omfattar idag runt 1600 ha.



Figur 2.1. Läge av Skabersjö skogar i Skåne.

Skabersjöes skogar är belägna i tre olika delområden (Figur 2.2.):

- västra Skabersjö där skogsbestånden ligger insprängda i jordbrukslandskapet (236 ha skog år 2001).
- centrala Skabersjö med Ryds kratt och Fäladsskogen som idag bilda ett stort sammanhängande skogsområde (428 ha skog). I norr ansluter Torups bokskog vars historik beskrivs i Lindhagen (1999) och Brunet (2003).
- östra Skabersjö med Fortunaskogen, Kappeljungskogen och Troberga (931 ha skog).



Figur 2.2. Översiktsskarta över Skabersjöes skogar år 2001.

2.2. Undersökningsmetod

Föreliggande studie baseras främst på jämförande analyser av äldre lantmäterikartor och skogsbruksplaner (se bilaga 1). Lantmäterikartorna från 1700-talet förvaras i Metrias arkiv i Malmö. Skogsbruksplaner och kartor från tiden 1838 till 1942 ligger i Skabersjöes godsarkiv, numera deponerad vid Arkivcentrum syd i Lund. Skogsbruksplaner från 1955 och senare har kunnat lånas från godskontoret på Skabersjö. Därutöver har även Skånska Rekognosceringskartan 1812-20, Generalstabskartan från 1860-talet och den äldre ekonomiska kartan från 1913 använts för att rekonstruera skogars utbredning.

Med hjälp av ovan beskrivna källor har de nuvarande beståndens historiska bakgrund kunnat fastställas. Även om beståndsgränser ofta ändras över tiden, hör i regel största delen av dagens bestånd till samma markanvändningstyp på de äldre kartorna då beståndsstorleken generellt har minskat över tiden. I de fall där ett nutida bestånd bestod av två eller fler större delar på äldre kartor har beståndet delats upp. Vid arealberäkningar för olika skogstyper har blandbestånd i regel klassats efter beståndets viktigaste trädslag.

I 1838 års skogsindelning av Edvard Svanenskjöld anges virkesvolymen i famnar. I en anmärkning uppges att ”*en Favn Braende upskovet i det saedvanlige Skovmaal, nemlig: 3 Alen i Laengde, Hoide og Brede indeholder efter de skeete Undersogelser, som Norm antaget = 110 Cubikfod, og efter dette Maal ere alle i denne Forstindretning anførte Favne*

beregnete.” En svensk skogsfamn motsvarar i flertalet tabellsamlingar 108 kubikfot eller 2,82 m³.

I 1878 års indelning av Rickard Grave uppges emellertid att en svensk trealens famn motsvarar 110 danska kubikfot eller 130 svenska kubikfot vilket resulterar i 3,40 m³ per famn.

Svanenskjöld preciserar inte i sin indelning 1838 om han syftar till danska (0,314 cm) eller svenska fot (0,297 cm) vilket betyder att vi inte säkert vet om hans famnar innehöll 2,82 eller 3,40 m³. För omräkningen i denna uppsats har den senare, något högre volymen använts, då man kan anta att Grave använde samma definition av en skogsfamn som Svanenskjöld i den tidigare indelningen.

Arealuppgifter för kartorna från perioden 1703 till 1878 är i tunnland (0.4936 ha) och kappland (0.0154 ha) och har räknats om till hektar.

3. Edvard Svanenskjöld och skogsindelningen 1838/40

Skabersjö gods anställde 1838 den danske skogsstatstjänstemannen Edvard Svanenskjöld för att upprätta en skogsbruksplan. Svanenskjöld som annars var förvaltare av det sjätte Cronborgs revir på Själland arbetade med skogsindelningen mellan 1838 och 1840 och ansvarade även för en mindre revidering av planen år 1850. Planen innehöll omfattande beståndsuppgifter och en skötselplan som skulle gälla under en 40-års period. I samband med skogsindelningen skedde även en detaljerad kartläggning av hela godset år 1839 som utfördes av lantmätaren Ludvig B. Falkman, sedermera chef för lantmäteriet och ledamot av 1855 års skogskommitté.

I inledningen till planen skriver Svanenskjöld följande om godsägaren greve Thotts motiv för att reformera skogarnas skötsel: *”Som sand Ven af Skovene, og ikke ubekjendt med den betydelige Kapital-Vaerdie de indbesatte i dere Skjød, kunne han ikke med Ligegyldighed taenke sig deres succesive Forringelse, og besluttede derfor at blive deres Beskytter”*.

Svanenskjöld vill införa ett uthålligt skogsbruk grundat på planmässig skötsel och avsluter sin skogsindelning med följande ord: *”Under Forudsætning af, at denne Forstindretning overholdes og følges, har man sikkert Nutid og Fremtid en regelmaessig og vedholdende Benyttelse af Skovene, saameget som det er nødvendigt og mueligt”*.

Skogsbruksplanen var omfattande och skulle gälla under 40 år. Den innehöll följande delar:

1. *Forstindretning for Skovene paa Skabersjö Gods i Sverrig* (se bilaga 3)
2. *Speciel-Beskrivelse over Skovene paa Skabersjö Gods* (se bilaga 4)
3. *Opmaalings-Register for Skovene paa Skabersjö Gods*
4. *Speciel Fortegnelse over Arealet i Skovene paa Skabersjö Gods*
5. *Etats-Tablelle over Bestanden i Skovene paa Skabersjö Gods*
6. *Tillvaext-Tabeller brugte ved Taxationen af Skabersjö Gods Skove*
7. *Fortegnelse over de nødvendige Culture i Skovene paa Skabersjö Gods*
8. *Bedriftsbog grundet paa Forstindretningen for Skovene paa Skabersjö Gods i Sverigg Aar 1838* (se bilaga 4)

Svanenskjöld beskriver skogstillståndet med följande ord: ”Traebestanden i Skovene bestaaer af Bög, Eeg, Naaetraee, Elle og Birke.

Bögen udgjör Hovedbestanden; største delen af denne er gammel, huggefaerdig Skov, og flere Straekninger ere langt derover; Beskaffenheden maa i det Hele regnes at vaere ret god, og endeel af Straekningernes Benyttelse kan derfor endnu, om behöves, udsættes en Række Aar, uden at egentlig Forringelse er at befrygte. Mindre Straekninger ere bevoxede med en tildeels sluttet nogenledes god Stangskov.

Paa ung Opvaext findes derimod saagodt som total Mangel. Endskjönt man paa mange Steder finder Spor af den mindre gunstige Behandling Skovene tidligere have vaeret underkastede, mangler det dog ingeniunde paa gode sluttede Straekninger.

Egen findes som reen Bestand i Rydskrat og nogle mindre Skovholme, som Ströetrae overalt i Bögeskoven. Egebeholdningen indeholder Traer af de meest forskjellige Aldre, dog synes i Rydskrat de Middeldaldrende at vare fremherskende, men förövrigt bestaaer Massen af gamle, tildeels overmodne Stammer.

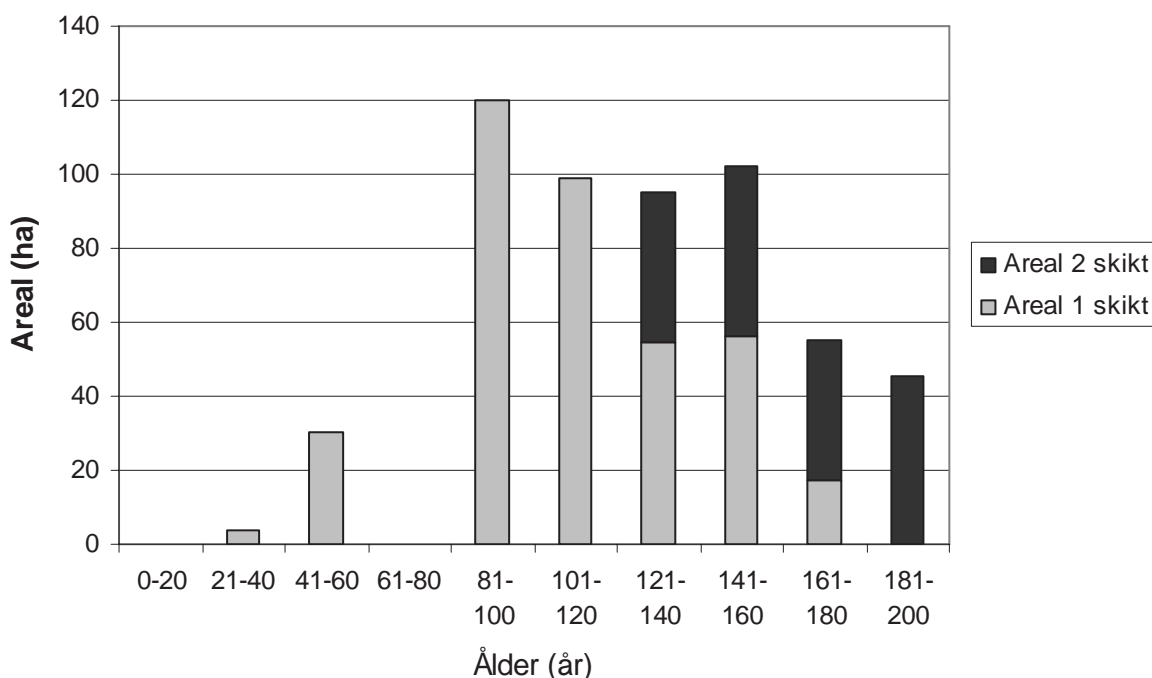
Naaetraet kan knap naevnes som Bestand, da det kun indbefatter 3 smaae adspredt liggende Holme, og omtrent 25 eller 30 Tunnland med aldeles unge Culture.

De smaae Skovholme indbefatte et Forraad af simple, middeldaldrende Fyr.

Ellen og Birken findes mellem hinanden paa nogle mindre Straekninger af det bedre Moseareal, og bestaaer for største delen af mere og mindre gamle og forkryblede Traeer og Buske.

Uden Bestand findes en betydelig Straekning saavel af haardbunds-Sletter, hvorpaa endnu findes enkelte Ströetraeer af Eeg og Bög, som af Moser.”

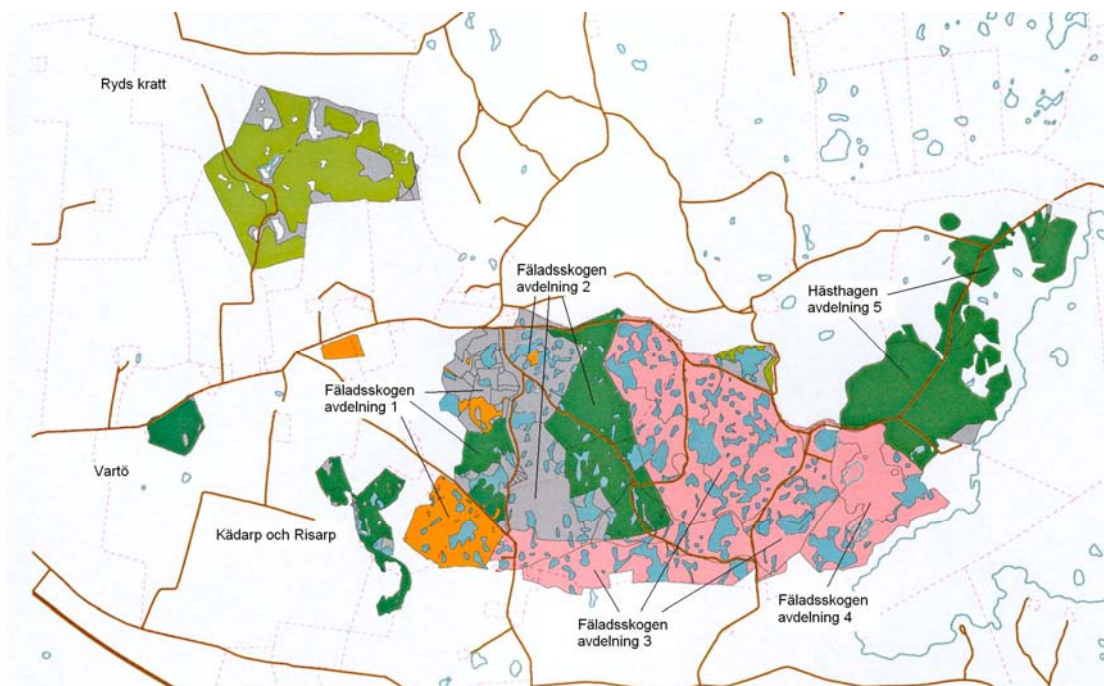
Skabersjö 1838 - Åldersklasser bokskog



Figur 3.1. Areal av Skabersjö gods bokskogar efter åldersklasser år 1838. Tvåskiktade bestånd innehåller både överståndare (121-200 år) och ungskog.

År 1838 bestod Skabersjös skogar till största delen av dels välsluten, dels glesare 80-200 årig bokskog. På knappt 80 % av bokarealen betecknas bestånden som slutna eller tämligen slutna (se bilaga 4). Flera bestånd var tvåskiktade med ungskog och delvis mycket gamla överståndare (Figur 3.1.). Intressant är också att ca en fjärdedel av bokskogen (138 ha) växte på inägomark och utgjorde därmed $\frac{3}{4}$ av godsets ädellövskog på inägomark.

Baserad på Falkmans nya kartor delar Svanenskjöld in skogsområdena i 20 någotsånär jämnstora avdelningar efter naturliga gränser samt i några isolerade mindre skogar. Underavdelningar utgörs av bestånd med likartad ålder och trädslagssammansättning (Figur 3.2., karta i bilaga 4).



Figur 3.2. Skogsindelningen i centrala delen av Skabersjö gods enligt Svanenskjöld's plan. Mörkgrön: bokskog; ljusgrön: ekskog; ljusbrun: barrplantering; grå: utmark till skogsplantering; rosa: betesmark. Karta ur Lindhagen (1999) med historiska avdelningsgränser på modern grundkarta. Skala ca 1:40000.

Bokskogsskötseln som Svanenskjöld införde 1838 var avancerad och liknade i mycket dagens bokskogsbruk. Han utgick från en omloppstid av 120 år och använde sig av bonitets- och tillväxttabeller för att beräkna framtida virkesvolymen (se bilaga 5). Åtgärdsloggarna visar på omfattande manuell markberedning i både bokskog och i barrplanteringar på fäladsmark. Även hjälpsådd eller -plantering i luckor förekom i stor omfattning liksom regelbundna röjningar och gallringar (bilaga 4).

I förnyringarna rådde betesfred fram tills plantorna var så stora att toppskotten inte längre nåddes av kreaturen. Av planterade trädslag nämns gran, tall, lärk, björk, al, ask, alm, bok och ek. Sådder utfördes med gran, tall, lärk, bok och ek. Bokförnyringen var som idag en process som sträckte sig över åtskilliga år och som kräver erfarenhet och omsorg. Svanenskjöld

skriver: ”For ved Afdrivningen at fremkalde Föryngelsen vil det vaere nödvendigt at foretage Forhugning, Besaaningshugster og Efterhugninger.

Vid Forhugning borttages i Reglen kun saameget af Bestanden, at de yderste Greenspidse af de tilbageblivende Traeer naesten beröre hinanden. Fremvoxer Surklöver og fiint Graes host og her er dette et sikkert Tegn paa, at Traernes Stilling er rigtig.

Ved Besaaningshugsten borttages i Reglen, kun saamange af de gamle Traeer, at Greenspidsene af de Tilbagestaaende faae en Afstand af omtrent 4 til 5 Al: fra hverandre.

Stilles Besaaningshugsten for lys, vil de fremspirende Planter deels blive udsatte for en staerker Paavirkning af Foraarsfrosten og Solen, end de efter deres Naturr kan taale, og deels faae en Kamp, på Liv og Död, med det Forstukrudt og Graes, som ikke vil udeblive. Stilles den i det Sted for mörk, vil störste delen af de Plante, som hist og her fremspire, igjen gaae til Grunde af Mangel paa passende Luft og Lys.

Alt som de unge Planter voxe frem fordre de mere Luft og Lys; for at forskaffe dem dette maae de gamle Modertraeer efterhaanden borthugges, og disse Borthugninger er det der benaevnes Efterhugninger.

Efterhugningerne tör gjintages saa ofte som den unge Bestands Stilling maatte fordre det. Baere de unge Planter et taet, mörkgrönt Löv og skyde sine Spidsskud kraftigt og ret i Veiret have de passende Luft og Lys; er Lövet derimod bleggrönt, og Spidsskudet böiet eller ligesom fladtrykt, staae de i for staerk Skygge. Har Opvaexten naaet en Höide af 1 à 1 1/2 Al: kan alle gamle Traeer borttages.

I Skovstraekninger, som staae i Besaaningshugst, maa den straengeste Fredning for Afgraesning af Creature finde Sted, ligeledes i de Afdelninger hvor der allerede ere smaae Planter forhaanden. Denne Fredning maa derefter uforstyrret vedvare indtil den fremelskede unge Skov haver opnaaet en Höide af 8 til 10 Al.; eller i det Mindste er voxet saa höi, at den Topskud ei kan afbides af de Creature, som deri tilstedes Graesgang” (bilaga 3).

I åtgärdsloggaren ges sedan även anvisningar om röjning och gallring i den uppväxande bokskogen (bilaga 4, avdelning 2a).

För de arealmässigt mindre omfattande ekbestånden förordades plockhuggning och föryngring genom plantering av stora ekplantor i grupp som skulle betesfredades med ris. Al- och björkskogarna skulle även i fortsättningen skötas som skottskogar (bilaga 3).

4. Skogsskötsel 1838-1878

Tiden efter 1838 kännetecknas av intensiv bokskogsskötsel med omfattande naturlig förnygring, omföring av ekskog till bokskog och etablering av tall- och granskog på öppen fäladsmark. I skötselboken (åtgärdsloggaren) finns alla skötselåtgärder nedtecknade fram till 1877 (se bilaga 4). Nedan ges exempel på hur Svanenskjölds plan omsattes under de följande åren.

Plantering föregicks oftast av fläckvis markberedning. Om ett större, glest bokbestånd i sydvästra hörnet av Fäladsskogen antecknas till exempel: *"1838-39 hackat 27981 hål i avståndet av 2-3 aln, varje hål (kvadrat) 1 aln i kvadrat, vari det såddes tall-, lärk- granfrön. Det planterade området utgör 19 tunnland"*.

Ett exempel på hur man hjälpte och kompletterade bokförnygring ges för ett annat stort bokbestånd i Fäladsskogen:

"1839 röjt i området för att göra jorden mottaglig för de nerfallande ollonen, samt inhackat en del bokollon på mer öppna ställen.

1849 utfylld med 470 ekar.

1850 2750 tallar planterade och 350 kvadrater sått med barrträdsfrön samt 400 ekar planterade".

Angående en 30 ha stor bokskog norr om Fjällfotasjön noteras:

"1842 utplanterat 200 stämmiga ekplantor mellan bokuppväxten.

1843 mellan bokuppväxten inhackat en del ekollon, då det har visat sig av erfarenhet att de vackraste ekstammarna alltid framträder inblandad mellan bokbestånd, i varje hål lades 5 ekollon.

1846 planterat en del ask i förnygringshugsterna, också inhackat en del ek- och bokollon

1848 planterat 200 st ask i förnygringshugsterna och inhackat 3 käpp ekollon.

1854 hackat en del kvadrater och sått med bokollon".

Åtgärdsloggaren ger också några intressanta exempel på omföring av ek- och tallskog till bokskog. Ryds kratt var 1838 en 40 ha stor olikåldrig betad ekskog. Svanenskjöld föreslår att omföra området till bokskog när betesdriften upphör. Att betesfreda området blev möjligt först många år senare. Omföringen beskrivs i åtgärdsloggaren:

"1862 hackat 17000 kvadrater och sått med tall och lärk

1863 hackat 59900 kv. och sått med bok, fur, lärk och granfrö.

1864 hackat 3500 kv. och sått med granfrö.

1865 hackat 78750 kv. och sått med bokollon

1866 planterat 700 ek- och bokplantor."

På 1960-talet utgjordes Ryds kratt till stor del av den bokskog som etablerades på 1860-talet. Stormskador 1967 påskyndade omföringen av halva arealen till granskog. Mycket av denna granskog blåste ner 1999 och nu har åter bok planterats på en del av stormfällena.

Ulrikelund (även kallad Sönnarps plantering) på i början 4,5 ha utgjordes av 40-50 årig planterad tallskog på gammal betesmark. Omföringen beskrivs med följande anteckningar:

"1854 21900 kvadrater hackade under de gamla tallträden och sått med bok, planterat 1600 tallar.

1861 planterat 2000 gran, ek och alm.

1867 900 hål hackat och sått med bokollon på den bara backen".

Vartö inhägning (4,5 ha) strax söder om Sönnarps plantering låg på inägomark och beskrivs som ”bevuxen med hassel samt några gamla avståndiga ekar och bokar”. Hasseln användes enligt beskrivningen till ”täckekäppar” för halmtaken på slätten. Beståndet omfördes till bokskog genom att man 1854 hackade 16400 hål som såddes med bok.

4.1. Skogsbruksplanen 1878

Fyrtio år efter den första planen upprättades en ny skogsbruksplan av den danske forstmannen Rickard Grave. Även denna plan kom att användas under 40 år innan nya skogskartor upprättades på 1920-talet.

Planen är skriven på danska och omfattar följande delar:

1. *Beskrivelse samt Driftsplan for Skovene paa Skabersjö Gods*
2. *Aldersklasse-Tabel for Bøg og Eg*
3. *Aldersklasse-Tabel for Naaletrae og Elle*
4. *Etats-Bestemmelser for Bøg og Eg*
5. *Etats-Bestemmelser for Naaletrae og Elle*
6. *Culturplan m.m.*

Till planen hör även ett antal enkla kartor över skogarna i västra och centrala delen där relativt stora skogsodlingar företagits sedan 1838, medan några nya kartor över Fortuna- och Kabbeljungskogen ej återfinns i godsarkivet. Det är möjligt att man använde de detaljerade kartorna från 1839 även under denna plans löptid.

Enligt planen ska planteringen av den kvarvarande fäladsmarken med löv- och barrskog fortsätta. Vidare avser man att intensifiera dikningen av torvmarkerna och att plantera de dikade markerna med al, björk och gran.

5. Områdesvis skogshistoria sedan 1700-talet

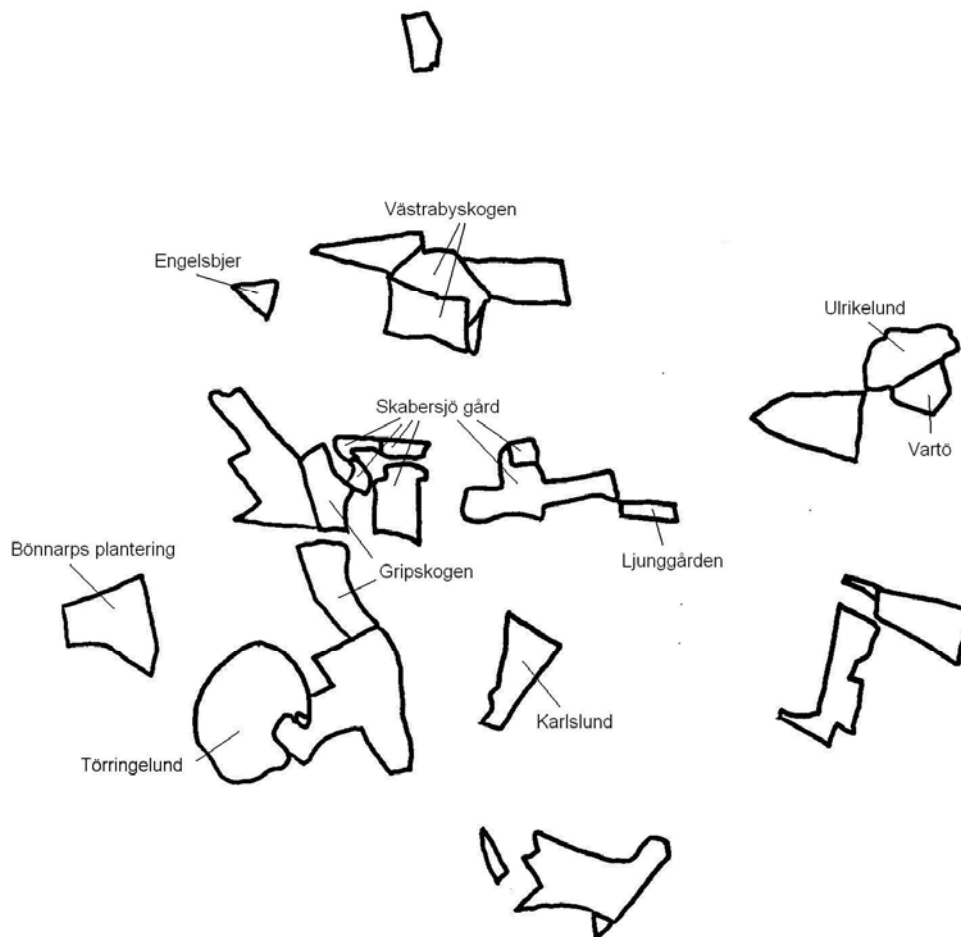
5.1. Västra Skabersjö

Skabersjös västra delar var länge en öppen jordbruksbygd. På 1700-talet fanns trädbärande marker endast i Törringelund, vid Vartö och i området runt slottet. Runt 1800 tillkom några mindre tallplanteringar vid Karlslund och Ulrikelund. Den första mer betydande nyetableringen av skog skedde mellan 1870 och 1890 när Västrabyskogen, Bönnerps plantering och Gripskogen anläggs och skogarna vid Karlslund och Ulrikelund utvidgas (se även bilaga 2). Därefter sker ingen större utvidgning förrän på 1990-talet när drygt 120 hektar åkermark planteras, i huvudsak med ek och bok. Skogsarealen har därmed stigit till 236 hektar vilket motsvarar en skogsandel i området på över 10 %.

Törringelund

Törringelund är ett av få områden i västra Skabersjö med lång skogskontinuitet. År 1772 betecknas den som ”skogslund” och hade redan då samma avgränsning som idag som markeras av en tydlig jordvall. Lunden ingår inte i skogsindelningen 1838 och användes förmodligen som beteshage då. I kartbeskrivningen 1839 anges att den är ”beväxt med olika lövträd”. Detta bekräftas av uppgifterna i 1878 års plan där södra delen uppges bestå av 80-100-årig skog av alm, ek, asp och hassel medan den norra delen innehåller 50-60-årig ek, alm

och hassel. Kring sekelskiftet 1900 (1915 enligt nuvarande plan) omförs blandskogen i den södra delen till bokskog. Ekskogen i den norra delen finns till största delen kvar än idag och består av vidkroniga ekar. I östra delen har den gamla ekskogen blivit ersatt av ett ekbestånd som planterades omkring 1952. Genom omfattande skogsplantering på åkermark förbinds lunden sedan 1990-talet med Gripskogen (Figur 5.1.). I nordvästra delen av Törringelund ligger en restaurang med dansbana samt en mindre sjö.



Figur 5.1. Skogsområden i västra delen av Skabersjö gods. Ej namngivna områden är planteringar på åkermark sedan 1990. Skala ca 1:40000.

Västrabyskogen

Områdets södra del planterades på 1870-talet med gran (och björk i brynen) på gammal åkermark. Området norr om landsvägen planterades på 1930-talet med gran, björk och ek. Det mesta av granskogen ersattes så småningom med lärk, björk, ek och sykomorlönn. Skogens sydligaste del korsas idag av motorvägen Malmö-Ystad. På 1990-talet utökades Västrabyskogen genom tre ekplanteringar på åkermark (Figur 5.1).

Engelsbjer (Linnebjer)

På en kulle väster om Västrabyskogen planterades i början på 1900-talet ett mindre granbestånd. Omkring 1982 ersattes detta bestånd med planterad ek längs brynen medan gran återplanterades i mitten.

Bönnarps plantering (Nils-Nilsabacken)

Nordväst om Törringelund planterades ett större kuperat område med gran på 1870-talet. Områdets västra del fanns kvar 1915 men avverkades före 1927. Denna del är idag betesmark. Även östra delen, Nils-Nilsabacken, planterades med gran (samt tall och bok) på 1870-talet. Så småningom omfördes granskogen till lövskog och idag består Nils-Nilsabacken av bestånd med ek, sykomorlönn, bok, al och björk. På 1990-talet utökades skogen i nordvästra delen med två ekbestånd på åkermark (Figur 5.1).

Gripskogen

Gripskogen började planteras på 1880- eller 1890-talet och dominerades fram till 1940-talet av gran. När granbestånden avvecklades ersattes de huvudsakligen med bok, ek, björk och sykomorlönn. Gripskogen delas av järnvägen Malmö-Ystad och en betesvall i två delar. Väster om norra delen planterades på 1990-talet större bestånd med ek, ädelgran och hybridasp på åkermark. Även mellan södra delen och Törringelund planterades samtidigt större bestånd med ek, bok och ädelgran (Figur 5.1).

Karlslund

Den västra delen av skogsområdet norr om gården Svenstorp finns redan på Skånska Rekognoseringskartan 1812-20 markerad som barrplantering. Området ingår dock inte i skogsindelningen 1838. Kartan från 1839 upplyser om att området är utmark och planterat med tall. På 1860-talet planteras enligt åtgärdsloggaren 3300 granar och 1873 sker en gallring i tallbeståndet. Samtidigt planteras bokbeståndet i västra delen av området. I början på 1900-talet är södra delen en park till den angränsande gården. Idag finns många stora lövträd i denna del. Tallbeståndet är idag ersatt med lärk, björk, rödek och gran.

Skabersjö gård

Delar av slottsparken finns redan på kartan över gården år 1769. Parken utvidgas successivt men sedan 1942 ingår de flesta bestånden i skogsbruksplanen. Området karakteriseras idag främst av bokbestånd som etablerades mellan 1870 och 1910.

Ljunggården

Strax öster om Skabersjös parkområde ligger ett knappt 100-årigt bokbestånd. År 1770 var området del av en kalvhage medan det 1839 betecknas som ängsmark med ung planterad björkskog. På Skånska Rekognoseringskartan är området trädbevuxet och det är möjligt att det har lång kontinuitet som trädbärande mark. Mellan 1915 och 1942 försvinner skogen från södra delen som nu är betesmark. Nära Ljunggården fanns även en isolerad granplantering på 1927 och 1942 års skogskartor som idag är öppen mark igen.

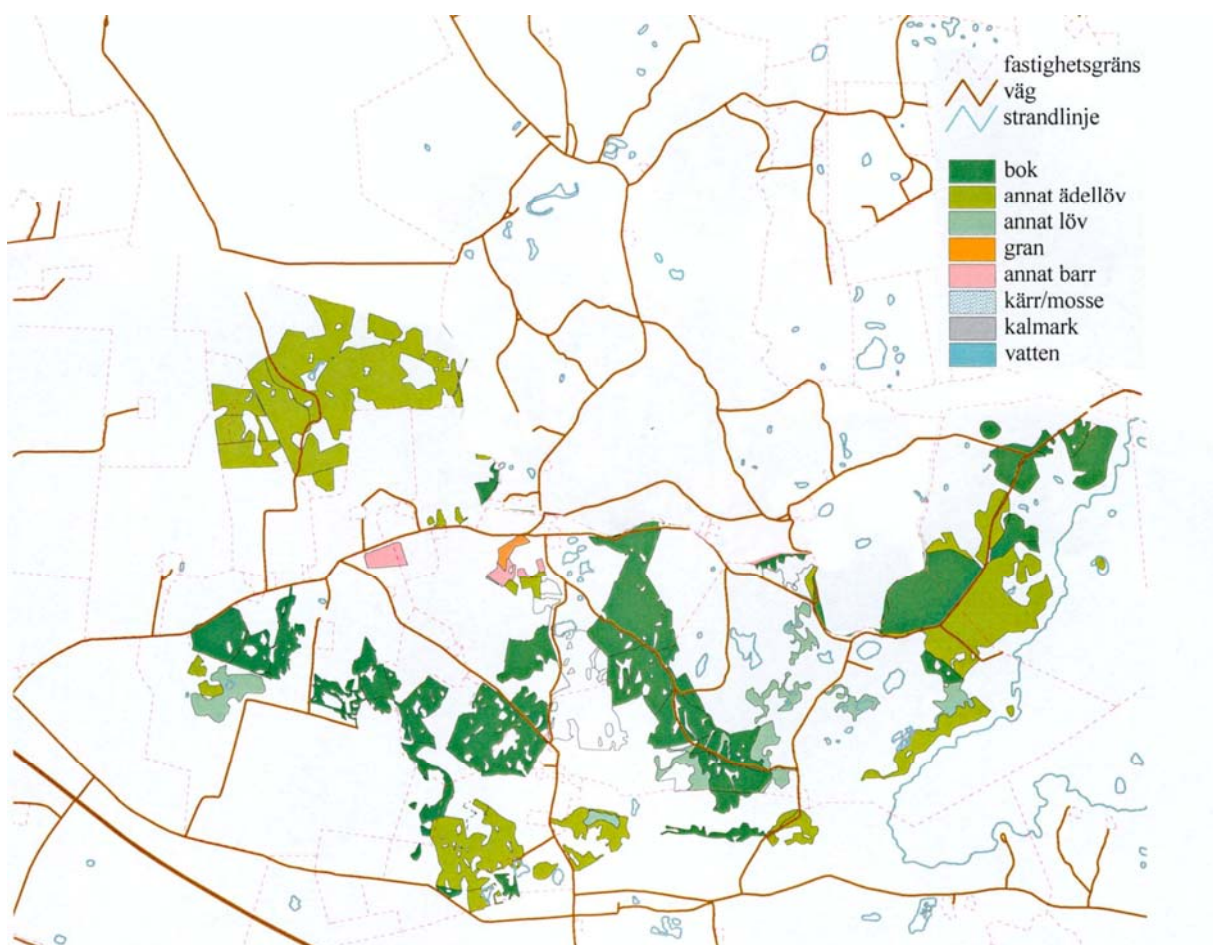
Vartö

Enligt 1839 års karta utgjorde den lilla Vartöskogen söder om landsvägen till Torup en utmarksrest som innehöll mycket hassel samt några gamla ekar och bokar. Under 1800-talets lopp odlades skogens östra halva upp (som låg på inägomark) medan den västra halvan (utmark) såddes med bok år 1854. Idag dominerar andra generationen bokskog.

Ulrikelund (Sönnarps plantering)

Mitt emot Vartöskogen på norra sidan av landsvägen till Torup ligger ett område som på äldre kartor kallas Ulrikelund och som tillhörde Sönnarps by. År 1769 var området öppet medan dess södra del 1839 innehöll ett 40-50-årigt planterat tallbestånd. 1854 såddes bok under tallskärmen men även tall, gran och alm planterades under detta och de följande åren. I områdets östra del etablerades bokskog kring 1877. Almbeståndet drabbades av almsjuka och avverkades på 1990-talet. I övrigt dominerar idag andra generationen bokskog. Strax sydväst om Ulrikelund planterades på 1990-talet ett 10 ha stort område med bok på åkermark.

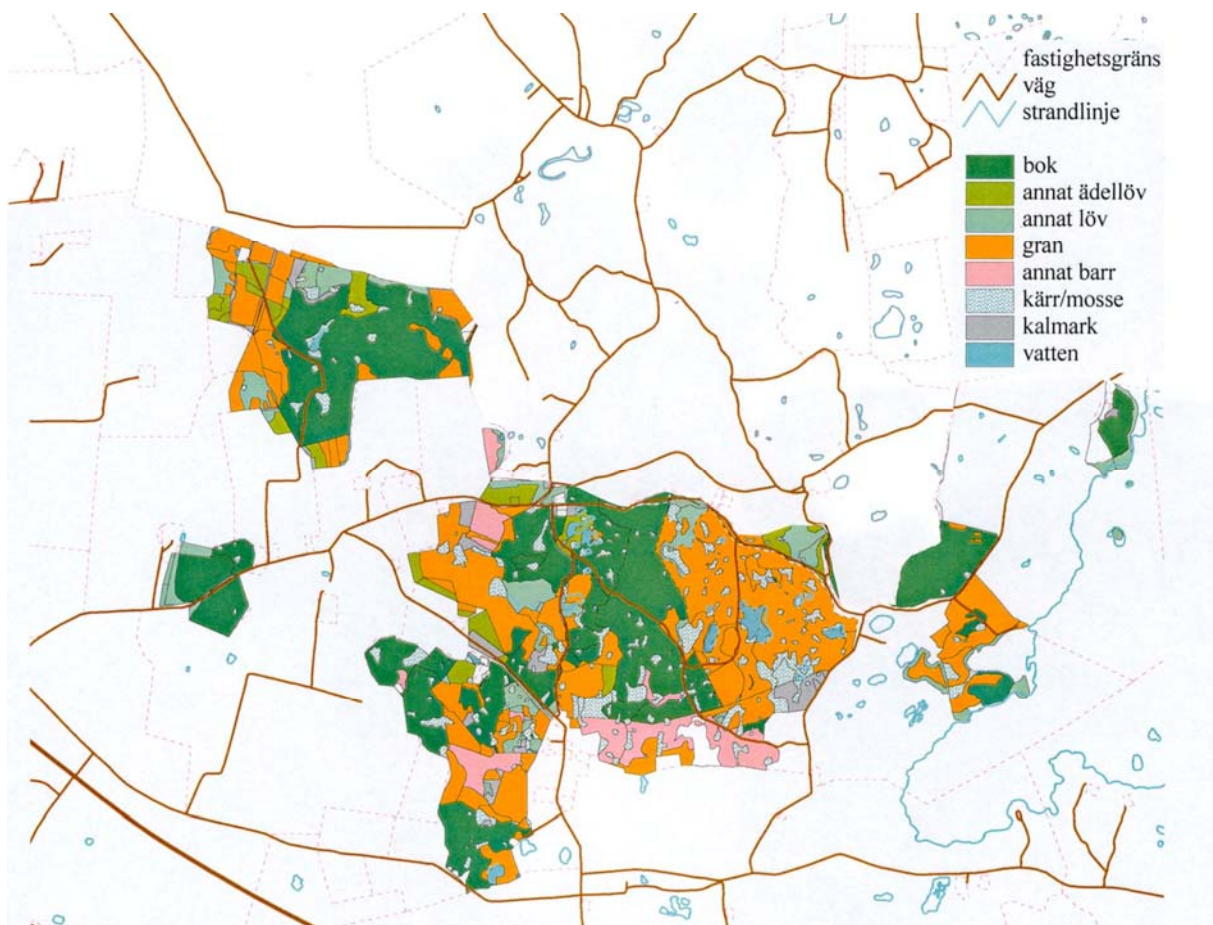
Förutom de nämnda unga planteringarna etablerades på 1990-talet även större planteringar sydöst om Törringe by, öster om Ljunggården och öster om Ebbarp (Figur 5.1.).



Figur 5.2. Skogsområden i centrala delen av Skabersjö gods (utan Stora Roslätt) enligt 1839 års karta och beskrivning. Karta ur Lindhagen (1999) med historiska beståndsgränser på modern grundkarta. Skala ca 1:40000. Se Figur 3.2. för områdesnamn, det ljusgröna området i sydväst är Lilla Roslätts kalvabete.

5.2. Centrala Skabersjö

Detta område är tillsammans med den angränsande Torup-skogen den sydsånska skogsbygdens västligaste utpost mot slättbygden. Kartorna för delområdena Ryds kratt och Hästhagen visar stabila skogsarealer mellan 1733 och 1839 medan Fäladsskogens bestånd verkar ha minskat under samma period. Från 1838 tills idag ser vi en kontinuerlig, nästan linjär ökning av skogsarealen från 175 till 428 hektar. Utgjordes centrala Skabersjö 1839 av en mosaik av skog, fälad, våtmark, äng och åker (Figur 5.2.), så främträder det idag som ett stort sammanhängande skogsområde (Figur 5.4.). Mellan 1838 och 1942 står planterad barrskog för större delen av arealökningen (Figur 5.3.) medan lövskog svarar för hela ökningen mellan 1942 och idag. Omföring av bok till gran har endast skett i mindre skala förutom i Ryds kratt, där mycket av bokarealen granplanterades efter stormen 1967.



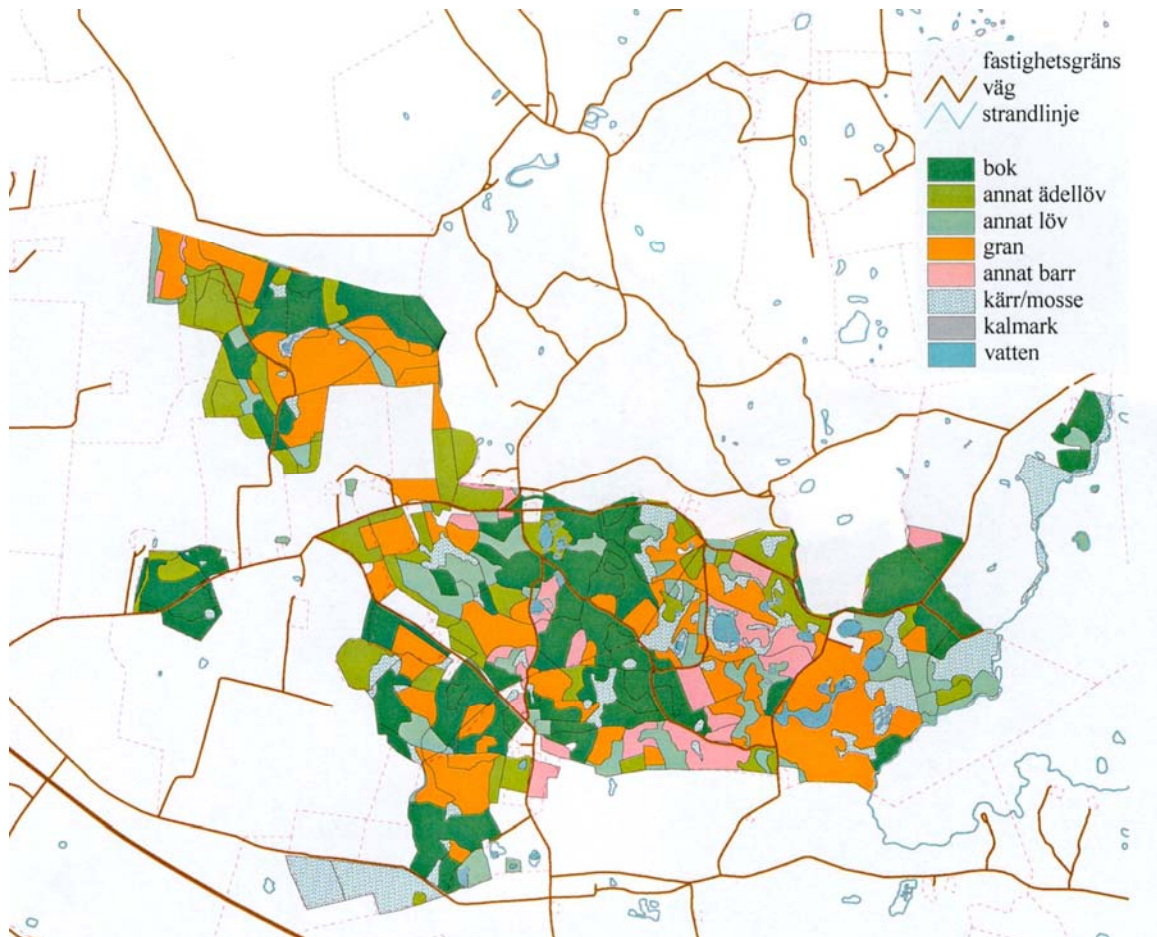
Figur 5.3. Skogsområden i centrala delen av Skabersjö gods enligt 1942 års skogsbruksplan. Karta ur Lindhagen (1999) med historiska beståndsgrensar på modern grundkarta. Skala ca 1:40000.

Ryds kratt

De centrala delarna av Ryds kratt (40 ha) har förmodligen lång trädkontinuitet. I beskrivningen till 1771 års lantmäterikarta räknas området till inägorna och ”består mästadels af hårdvall med haslebugagie, tiorne och ung ekeskog blandat, varandes en trackt med både ek och äldre böketrän samt så tät hasle däremellan att den omöjligen till höstnad kan brukas”. Bok fanns främst i östra delen som kallades för ”bokelund” och ”består av en del store boketrän, risekar

och haslebuskage". 1838 beskrivs Ryds kratt som 20-100-årig ek-hasselskog och användes som betesmark. Ett torp hade etablerats i områdets nordöstra hörn. På 1860-talet inleddes ett byte av huvudträdslag genom att man sådde bok, lärk, tall och gran. 1878 fanns delar av ekskärmen kvar som skydd för den uppväxande bokskogen. Några enstaka ekar från den tiden finns kvar i beståndskanter än idag. På tidigare öppna ställen hade granskog planterats men i övrigt dominerade nu bokskogen fram till oktoberstormen 1967. Bokskogen skadades svårt i stormen och därefter planterades gran på ungefär hälften av den tidigare bokskogsarealen. Mycket av granskogen föll i sin tur i stormen 1999 och på delar av stormfällningsytorna har nu åter bok och andra lövträd planterats.

Mellan 1920 och 1964 utökades skogsarealen genom plantering av ek, ask och gran på angränsande åkermark. En andra utökning skedde 1995 genom sådd av 10 ha ek på åkermark. Därmed har områdets skogsareal nästan fördubblats sedan 1900-talets början och uppgår nu till knappt 100 ha.



Figur 5.4. Skogsområden i centrala delen av Skabersjö gods enligt 1991 års skogskarta. Karta ur Lindhagen (1999). Skala ca 1:40000.

Fäladsskogen

Den äldsta kartan över Fäladsskogen är Skånska Rekognoseringskartan (1812-20). Enligt denna är ett större område öster om vägen mellan Roslätt och Torup och fram till Yddingesjön

klädd med lövskog. På skogskartan 1839 anges dock stora delar av detta område som öppen fäladsmark med endast gamla ströbogar. Kvar finns ett stråk med bokskog mellan Enighetshuset och Stockebro och ett område med hassel längs Yddingens strand (Figur 5.2.). Dessutom finns några bokbestånd norr om Lilla Roslätt varav dock det största, som på kartan anges som gammal bokskog, beskrivs som nyplanterad med barrträd i skogsindelningen. År 1878 består detta område av 40-årig skog med tall, gran, lärk och bok. Idag består det till största delen av bokskog igen.

Fäladen på båda sidor om vägen mellan Roslätt och Torup, det vill säga väster om bokskogsstråket bestäms till skogsplantering i 1838 års indelning (Figur 5.1.). Fram till 1878 planteras här tall, gran och lärk men även bokskogen expanderar längs kanten av de befintliga bestånden. Bokstråket behålls i huvudsak intakt och dominerar idag av yngre bokbestånd.

Området öster om bokstråket bibehålls i början som betesmark men på 1870-talet planteras även här drygt 40 ha granskog på fäladen. Kring Kråkenäs sker viss uppodling efter att betet upphört. Denna åkermark granplanteras först på 1950-talet. Granskogen avverkades i förtid och planterades från år 1997 med ek. Ännu på 1942 års karta (Figur 5.3.) är grandominansen stor på den gamla fäladen men andra generationens skog blir betydligt mer varierad genom att många granbestånd därefter ersätts med ek, rödek, sykomorlön och lärk (Figur 5.4.).

Hästhagen

Den första kartan över Hästhagen är från år 1733. Beskrivningen upplyser om att fastmarken är bevuxen med ek- och bokskog medan sankmarken består av lövkärr. På Skånska Rekognosceringskartan är hela Hästhagen markerad som lövskog. Utbredningen av ädellövskogen är i stort sett oförändrad på 1839 års karta men nu dominerar boken över eken. I indelningen 1838 anges att bokarna på sankmark var sjukliga och borde ersättas med ek. Bokens dåliga tillväxt var kanske en av förklaringarna till att Hästhagens mellersta del successivt odlades upp mellan 1839 och 1929. Kvar finns endast Basbjerkullens bokskog i söder och Hammelens lilla bokbacke i norr. I ett område mellan Basbjer och Yddingen ersattes bokskogen med gran omkring 1930 men idag växer här lövskog igen. Som en rest av en tidigare trädgeneration innehåller Hästhagen idag ett flertal stora bokjättar.

Kädarps, Risarps och Lilla Roslätt

Skogsbestånden vid Kädarps och Risarps låg på inägomark och således utanför Fäladsskogen. Den äldsta kartan över området är Skånska Rekognosceringskartan och på denna märks ingen skog förutom ett lövskogsområde som omfattar större delen av Lilla Roslätt kalvabete. Kartan 1839 visar dock att gammal bokskog fanns på flera platser där Rekognosceringskartan anger kalmark (Figur 5.2.). Kädarps bokbestånd på inägomark, knappt 5 ha, odlades upp under 1800-talets senare hälft. Risarps bokskog (ca 8 ha) ingick däremot i skogsbruksplanen och bibehölls. Den östra hälften är idag fortfarande bokskog medan den västra hälften planterades med ek 1952.

Lilla Roslätt skog ligger strax sydväst om Fäladsskogen. Lilla Roslätt kalvabete på omkring 10 hektar var 1839 bevuxen med ekskog men ingick inte i den första skogsindelningen. Området användes fortfarande som betesmark 1878 enligt uppgift i skogsbruksplanen. Ekarnas ålder anges då till 80-120 år men det nämns även 50-60 årig bok. Bara några få år därefter började omföringen till bokskog men det finns inga uppgifter ifall detta skedde genom sådd eller plantering. Några gammelekar i beståndskanten vittnar än idag om områdets tidigare ekskog. I sydvästra hörnet planterades gran i början på 1900-talet som 1962 ersattes

av sykomorlönn. Öster om Lilla Roslätts gård fanns 1839 omkring 4 hektar ek-hasselskog på inägomark som odlades upp under 1800-talets senare del.

Både norr och söder om Risarp samt väster om Lilla Roslätt planteras under 1900-talets första hälft gran, ek och björk på tidigare åkermark. På 1990-talet planteras åter tämligen stora arealer åkermark omkring Risarp med bok, ek och ädelgran. Av de spridda skogsbestånden som fanns 1839 har det på så sätt bildats ett stort sammanhängande skogsområde som idag helt hänger ihop med Fäladsskogen (Figurer 5.2.-5.4.).

Stora Roslätt

Kring Stora Roslätts gård fanns 1838 knappt 30 hektar i huvudsak gammal bokskog och knappt 10 hektar olikåldrig ekskog som låg på utmark och som ingick i skogsindelningen 1838. På inägomarken växte runt 20 hektar blandskog av bok och ek varav dock endast drygt 2 ha togs upp i indelningen. I 1878 års plan är lövskogsarealen i stort oförändrad förutom att nu även alskogen längs Yddingen tas upp och att en mindre barrplantering har tillkommit. Stora Roslätt tillhör idag inte längre Skabersjö gods. Ädellövskogen på den gamla utmarken har i stort sett bevarats fram till idag. I östra delen finns hagmarker med gamla ekar men även den övriga skogen är rik på gamla träd.

5.3. Östra Skabersjö

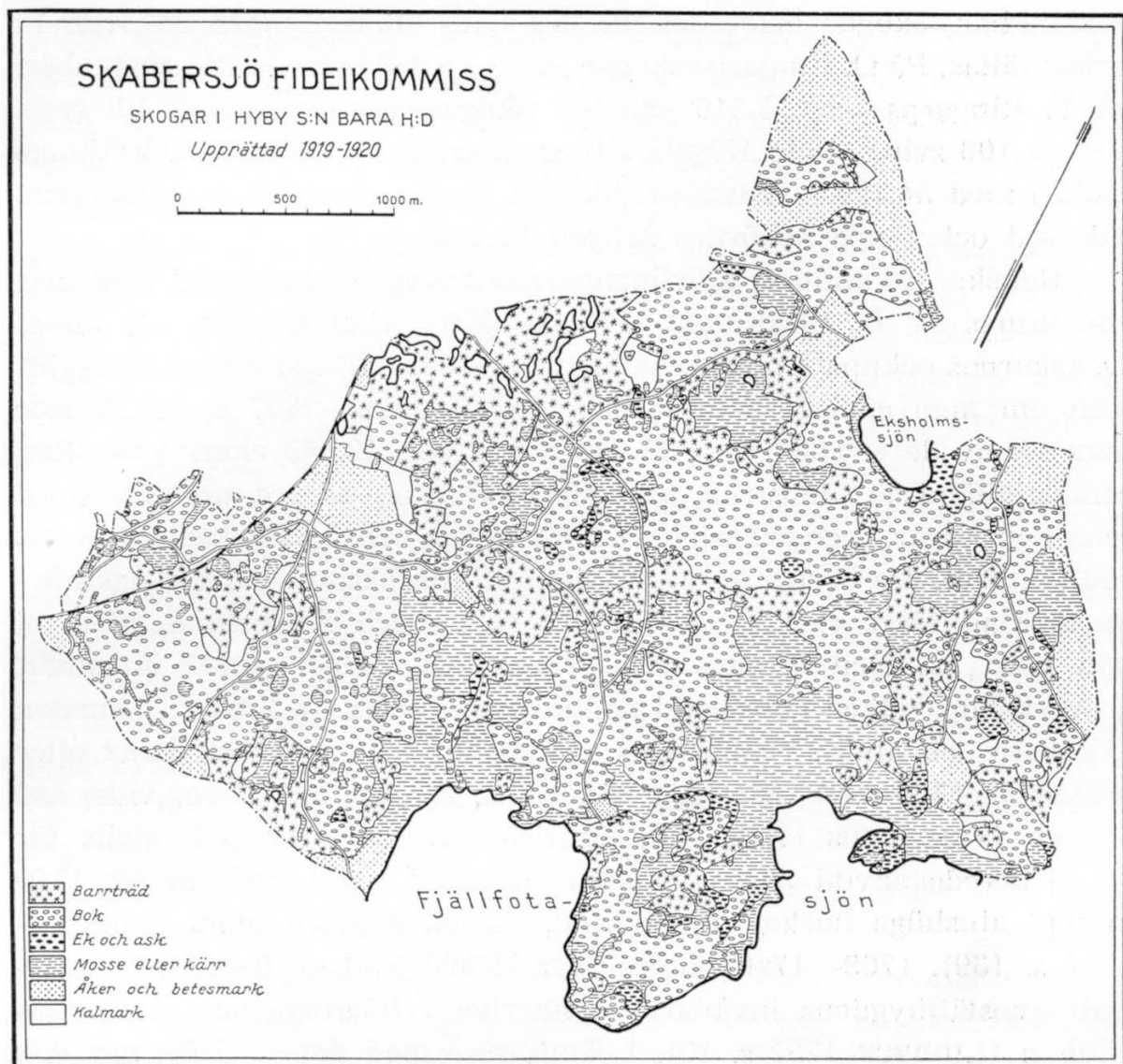
Bökebergslätt (Fortunaskogen) och Holmeja (Kabeljungskogen)

Skabersjös stora östra skogsområde har historiskt varit uppdelat i gården Bökebergs skogar och Holmeja bys skogar. Båda områden karterades första gången redan 1703. Den stora utmarksskogen består då av ek, bok och hassel samt ”tunn bökeskog” i Fortunaskogen. Skogens utbredning anges relativt noggrant på kartorna medan trädslagsfördelningen endast beskrivs mycket översiktligt genom några anteckningar på kartan.

I 1838 års indelning är de skogliga uppgifterna givetvis mycket mer detaljerade. Eken verkar ha minskat och skogarna domineras nu nästan överallt av bok. Bokskogen är antingen gammal eller består av ungskog med gamla fröträd. Alskog är relativt vanlig men ekskog uppges endast från Rygggestensskogen vid Yddingen och från Bökebergs park som båda räknades till inägorna. Än idag kan man dock se resterna av 1700-talets ekbestånd i form av grova och krokiga ekjättar eller stubbar här och var i Kabeljungskogen. Två små barrplanteringar på totalt mindre än en hektar finns som hade planterats omkring 1800. Längst i norr finns runt 25 hektar bokskog på Holmejas inägor och en ungefär lika stor areal bokskog finns på Bökebergs inägor längs Yddingens strand.

En jämförelse mellan 1703 och 1839 års kartor visar tydligt skogens tillbakagång. Utmarken söder om Holmeja som 1703 fortfarande var skogsklädd bestod 1839 av öppen fäladsmark där endast några ”ströbokar” påminde om den forna skogen. Även kring den stora mossen väster om Eksholmssjön hade skogen ersatts av öppen fälad. Mitt i Fortunaskogen hade ett större område odlats upp och en gård anlagts.

Med 1838 års indelning börjar skogen återerövra förlorad terräng. Fram till 1878 ökar skogsarealen med 75 hektar, främst genom barrplantering på fälad men även bokskogsarealen ökar något. Den detaljerade skogskartan från 1919 visar att den skogliga restaureringen då i stort sett var avslutad (Figur 5.5.). Fäladen var granplanterad medan den övriga skogsmarken dominerades av bokskog.



Figur 5.5. Skogen i östra delen av Skabersjö gods enligt 1919 års karta och beskrivning (karta ur Nordholm 1942).

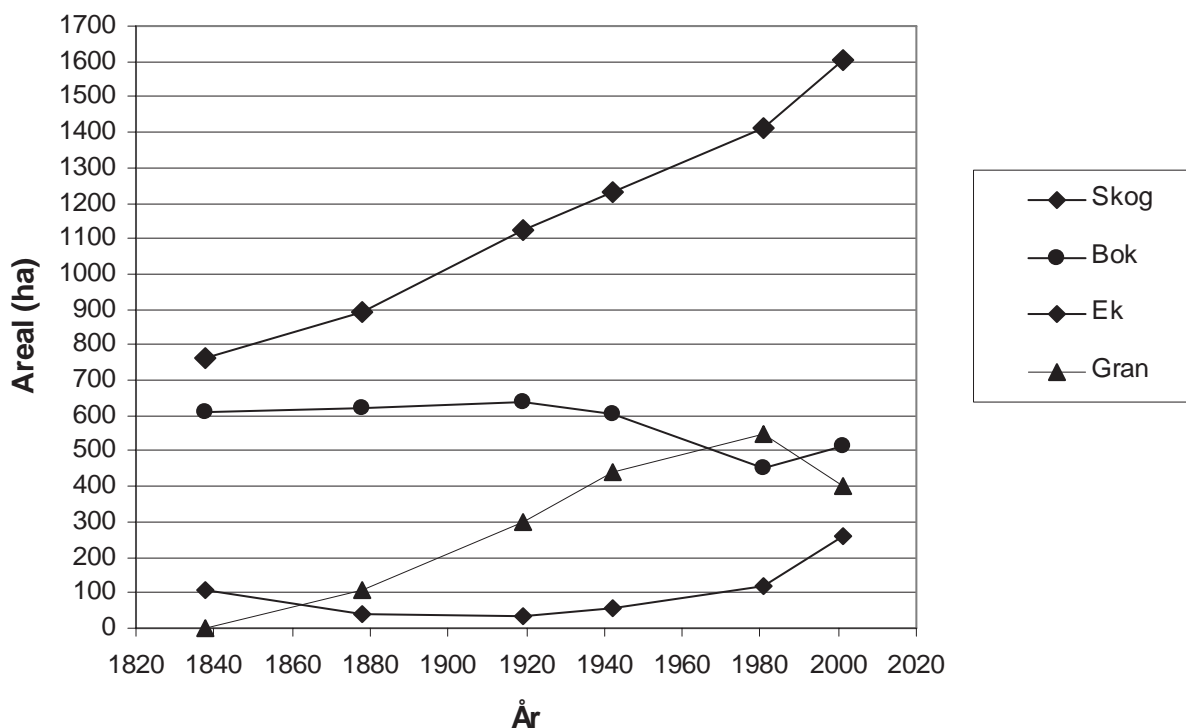
6. Förändringar i skogsareal och trädslagsfördelning 1838-2001

I Tabell 6.1. visas hur skogsarealen har förändrats mellan 1838 och 2001. För 1838 ingår även trädbevuxna arealer som ej ingick i Svanenskjölds skogsindelning men som finns beskrivna i kartläggningen 1839. Det handlar främst om Törringelund och lilla Roslätts kalvabete som då var betesmark samt en del mindre skogsdungar på inägomark varav flertalet odlades upp fram till 1878. Stora Roslätts skogar söder om Yddingesjön (ca 80 ha trädbevuxen mark år 1838) ingår efter 1942 inte längre i godsets skogar medan Troberga-skogen längst i öster för första gången ingår i godsets planer 1919 (ca 122 ha skog år 1919). Även bestånden kring Skabersjö gård (ca 15 ha) saknas i skogsindelningarna från 1800-talet då de sköttes som parkanläggning.

Tabell 6.1. Skogsarealer på Skabersjö gods 1838-2001.

År	1838	1878	1919-29	1942	1981	1999	2001
Skogsareal, ha	760,0	892,3	1124,5	1231,6	1410,3	1598,0	1605,4
Bok	607,6	623,6	640,3	605,5	453,5	498,3	511,6
Ek	108,2	41,1	36,4	56,6	115,8	229,1	258,4
övrig löv	23,2	37,9	41,9	62,0	189,7	235,3	205,3
Gran	0	105,1	296,7	442,9	549,0	490,4	402,2
övrig barr	21,0	84,6	56,6	60,3	76,0	128,7	153,1
kal	-	-	52,6	4,3	26,3	16,2	74,9

Skogsarealer Skabersjö gods



Figur 6.1. Skogsarealer på Skabersjö gods 1838-2001.

Från 1840-talet till 1900-talets första årtionde sker ett intensivt arbete med föryngring och nyetablering av bokskog. Efter första världskriget avtar denna aktivitet märkbart och istället sker en viss omföring av bokskog till granbestånd. Skogskartorna som ritas över godset mellan 1919-1929 speglar därför bokskogens största utbredning mellan 1838 och idag (Figurer 5.5., 6.1.).

Ekskogsarealen minskade kontinuerligt sedan 1700-talet och nådde ett minimum vid sekelskiftet 1900. Från 1920 ökar intresset för ek igen och ett större antal bestånd anläggs. Dessa etablerades på åkermark, på betesmark efter första generationen gran men även på före detta bokskogsmark. Särskilt under tiden 1940-60 är intresset stort för nya trädslag såsom

rödek, sykomorlönn och lärk. Under 1960-talets första år upphör planteringen av dessa trädslag igen. Perioden 1960-1974 karakteriseras av en mycket omfattande granplantering. Även om det fortfarande sker en viss naturföryngring i bokskogarna, ersätts nu relativt stora arealer bokskog av granplanteringar, bland annat de bestånd som föll i den svåra höststormen 1967. Bokskogsarealen minskar med en fjärdedel under dessa år (Tabell 6.1). Denna omföring upphör med bokskogslagen 1974.

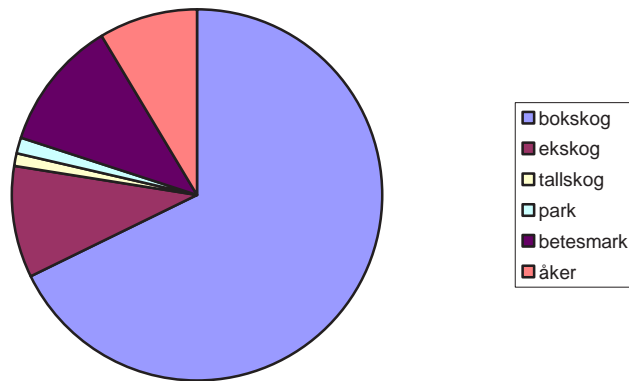
Skogskartan från 1981 markerar granskogens historiska maximum och bokskogens historiska minimum på Skabersjö (Tabell 6.1, Figur 6.1.). Vändpunkten för lövskogen kommer med jordbruksomställningen i början på 1990-talet. På godsets västra delar planteras och sås stora arealer ek och bok på nedlagd åkermark. Efter stormskador i granskogen 1999 omförs vissa bestånd till ädellövskog.

Arealen produktiv skogsmark på Skabersjö har mer än fördubblats sedan 1838 (Tabell 6.1.). Andelen bok- och ekskog av den totala skogsarealen minskade från 94 % år 1838 till 40 % år 1981 men har ökat igen till 48 % år 2001. Bok är idag det viktigaste beståndsbildande trädslaget på Skabersjö. Den historiska analysen visar att 2/3 av dagens bokskogar växer på gammal bokskogsmark, medan hela 70 % av ekbestånden är etablerade på före detta åkermark under perioden 1920-1995 (Tabell 6.2., Figur 6.2.). Drygt 40 % av granbestånden är planterade på gammal bokskogsmark, framför allt under tiden 1960 till 1974. En lika stor andel av granbestånden finns på före detta åker- och betesmark (Tabell 6.2.). Ungefär 2/3 av dagens björkskog växer på dikad torvmark, medan en 1/4 finns på före detta åkermark (Tabell 6.2.). Att utgångspunkten för skogsbruket 1838 huvudsakligen var gamla bokbestånd har inneburit att åldersfördelningen har varit ojämn och cykliskt ända tills idag. På Skabersjö, som på många andra håll, fanns det stora arealer avverkningsmogen bokskog på 1960- och 1970-talen vilket påskyndade omföringen till gran under denna period.

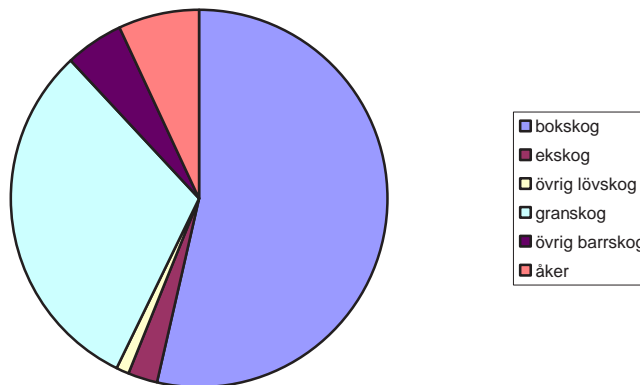
Tabell 6.2. Historisk bakgrund av dagens bestånd (markanvändning 1839). Uppgifter i procent av total beståndsareal (utan Troberga-området).

	Bok 1999	Ek 1999	Gran 1999	Björk 1999
Bok 1839	68	7	42	4
Ek 1839	10	8	6	0
Öppen fälad 1839	12	10	23	6
Åker 1839 eller 1913	10	70	18	24
Mosse	0	5	11	66
Summa	100	100	100	100

Nuvarande bokskog - markanvändning 1839



1839 års bokskog - nuvarande markslag



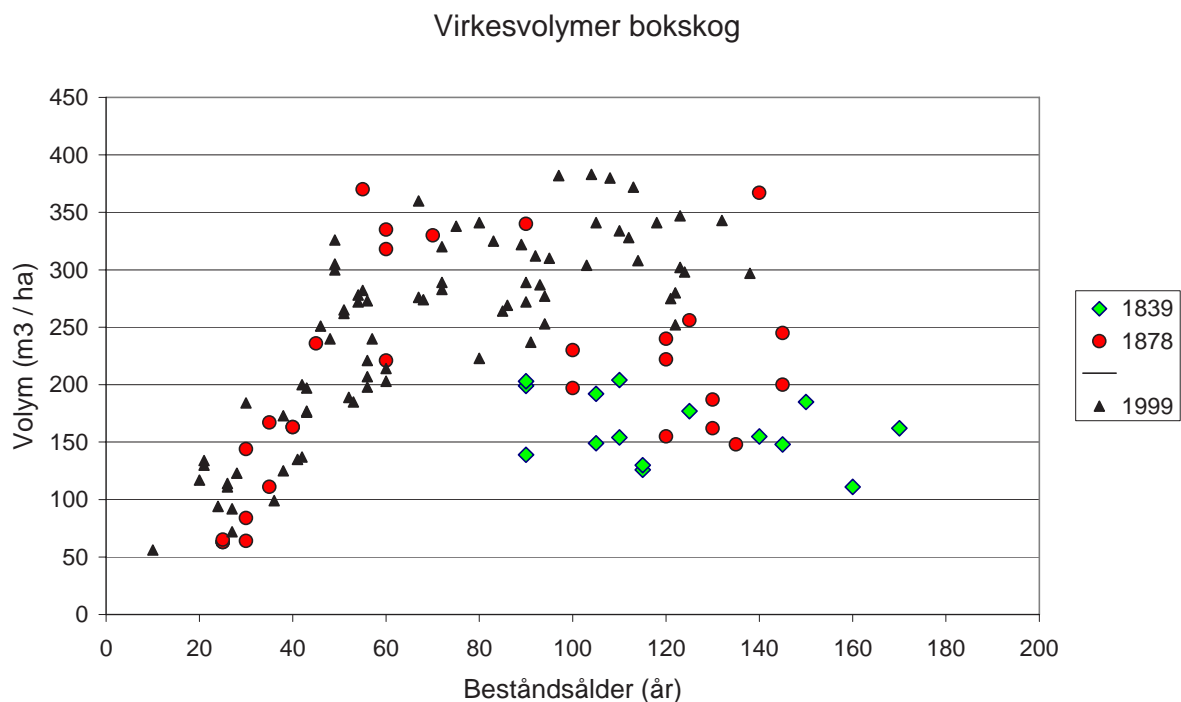
Figur 6.2. Historisk markanvändning i områden som 1999 var bokskog (överst) och nuvarande markanvändning (1999) i områden som 1839 var bokskog. Relativ andel av total beståndsareal.

6.1. Förändringar i bokbeståndens virkesförråd 1838-1999

Figur 6.3. visar en jämförelse mellan bokbeståndens virkesvolym per ha enligt mätningar för skogsplanerna 1838 (endast äldre bestånd uppmättes) och 1878 samt aktuella uppgifter från 1990-talet. Det framgår tydligt att de gamla bokbestånden hade ett relativt lågt genomsnittligt virkesförråd 1838 med mellan 120 m^3 och 200 m^3 per ha. Många av dessa bestånd beskrivs ändå som slutna eller tämligen slutna (bilaga 4). Det kan betyda att de innehöll relativt få, men grova träd med stora kronor. En sådan beståndsstruktur lämpade sig förmodligen väl för bokskogens dåtida utnyttjande som kombinerad ved-, betes- och ollonskog. Svanenskjöld anger å andra sidan att volymen vid taxeringen var ”*paa 1 Td:L: af Bög, 120 Aar gammel i fuld Bestand ikke under 3008 Cubikfod eller 27 Favne, til 110 Cubikfod pr: Favne, og ikke over 5984 Cubikfod eller 54 Favne*” (bilaga 5), vilket motsvarar ca $185\text{-}370 \text{ m}^3$ per ha. Många

avdelningar innehöll förmodligen både tätare bestånd med hög volym och öppna partier vilket resulterade i låga medelvolymer på avdelningsnivå.

Fyrtio år senare är bilden en annan. Bestånden i åldersklassen 20-60 år har ett högt virkesförråd, helt jämförbart med dagens yngre bokskogar. Fyra decennier av betesfred och intensivt förnyngsarbete har gett resultat. Även de äldre avdelningarna har nu ett högre förråd än tidigare, mellan 150 och 250 m³ per ha. Detta är dock fortfarande avsevärt lägre än förrådet i dagens slutna äldre bestånd (250 - 400 m³ per ha). Skillnaden kan bero på att 1878 års äldre bestånd hade relativt glesa medelålders bestånd som utgångspunkt eller att förnyngsavverkning hade inletts.



Figur 6.3. Virkesvolym i äldre bokbestånd på Skabersjö gods under åren 1838, 1878 och på 1990-talet.

7. Införandet av ordnat skogsbruk på andra skånska gods under 1800-talet

Från 1700-talet finns ett stort antal mycket detaljerade lantmäterikartor och skattläggningsdokument över Skånes byar och gårdar. Med hjälp av detta källmaterial kan vi få en bra bild över dåtidens skånska landskap och dess trådbärande marker. Geografen Gösta Nordholm (1942) har sammanställt lantmäterikartornas uppgifter om godsskogar i södra Skåne. Av hans undersökning och andra uppgifter framgår att södra Skånes skogar vid sekelskiftet 1700 i stor utsträckning var blandskogar av ek, bok och hassel. De var ofta starkt ”förhuggna”, vilket delvis kan sättas i samband med de skånska krigen. De kraftiga huggningarna under 1600-talet leder emellertid även till en viss förnyring i bokbestånden. Det är i dessa bestånd som förnygrades mellan ca 1640 och 1740 som det nya skogsbruket håller sitt intåg.

I en serie artiklar i *Tidskrift för skogshushållning* 1877-83 presenteras under rubriken ”*Om skogshushållningen i Skåne*” en rad skånska gods. Artiklarna bygger på studium av skogsbruksplaner och samtal med skogsförvaltare (Sundberg 2001, Brunet 2005). De första godsen lät upprätta skogsbruksplaner under 1830-talet, ungefär samtidigt med Skabersjö (Tabell 7.1.).

Tabell 7.1. Tidpunkt för upprättande av den första skogshushållningsplanen på olika skånska gods. Det andra årtalet anger när ordnat skogsbruk i praktiken började på några av godsen. Vidare anges godsens skogsareal och areal lövskog på 1870-talet. Resterande skogsareal utgörs till största delen av planterad tallskog. (Källa: *Tidskrift för skogshushållning* 1877-83).

Gods	Första plan	Skogsareal	Lövskog	varav bok
Börtingekloster	1834	990 ha	740	mest bok
Högestad	1862	890 ha	695 ha	590 ha
Kristinehov	1854/1863	2710 ha		
Maltesholm	1834/1851	1970 ha	1170 ha	850 ha
Näsbyholm	?	330 ha	210 ha	mest bok
Pugerup mm	?	310 ha	250 ha	250 ha
Rössjöholm	?/1863	625 ha	475 ha	mest bok
Skabersjö	1838	900 ha	705 ha	635 ha
Trolleholm	1838/1859	835 ha		
Trolle-Ljungby	1838	4400 ha	3485 ha	mest bok
Vittskövle	1836	2220 ha	ca 340 ha	mest bok
Vrams Gunnarstorp	1839	2205 ha	1975 ha	790 ha
Övedskloster	1873	2890 ha	1295 ha	mest bok

Det framgår av beskrivningarna att det fanns stora arealer gammal bokskog på godsen i mitten av 1800-talet. Häckeberga gods strax nordöst om Skabersjö förekommer inte i dessa artiklar men det finns en intressant beskrivning i Riksarkivet från år 1845 som visar på skogar som var ännu äldre och glesare än dem på Skabersjö: ”*Heckeberga skogar utgöras hufvudsakligen af bok, jemte mindre delar af ek- och fur-skog samt några smärre furuplanteringar. Utmarkernas skogar bestå i allmänhet af gruppvis spridda uråldriga bokar af sällan under 200årig ålder, der och hvar blandade med ekar äfvenledes af hög ålder samt några trakter huggbar björk, hvarjemte smärre kärrdrag mellan höjderna äro bevuxne med ung alskog. Den åldriga bokskogens årliga tillväxt är obetydlig och kan icke antagas svarande med med årliga afgangen genom rötskada och torra grenar. Samma förhållande inträffar med ekeskogen. Inägornas skogar äro i allmänhet yngre, mera slutne och jemt biståndna än å utmarkerne. De utgöras hufvudsakligen af bok med sparsam blandning af ek, endast uti 2ne vångar är ekeskogen herrskande*” (Riksarkivet, handlingar rör. Sv. Konungahus 2105:01).

I godsens gamla bokskogar inleddes förnygring genom självsådd i stor skala från 1840-talet och framåt. Mindre arealer bokskog tillkom även genom sådd eller plantering under tall- eller ekskärm (Tabell 7.2.). Den allra största delen av dagens gamla skånska bokskog är emellertid resultat av naturlig förnygring i befintliga bokskogar även om dessa ofta var betydligt glesare och hade ett större inslag av ek.

Markberedningen utfördes med hacka eller genom ollonsvin (Tabell 7.2.). Bjerke (1856) anger att ollonsvin var av stor betydelse för förnygringen av Ryssbergets stora bokskog under 1800-talets andra hälft. Omkring 1840 beskrivs stora delar av Ryssberget som ”*skoglös mark*”

med enstaka 200-250 åriga bokar och ekar” av L. Fintelman som ansvarade för Trolle-Ljungbys fideikommiss skogar vid den tiden. Under tiden 1850-1900 återkom bokskogen på hela Ryssberget med hjälp av betesfred och ollonsvinens markberedning under ollonår.

Tabell 7.2. Använda metoder för bokskogsskötsel på skånska gods under 1870-talet. (Källa: *Tidskrift för skogshushållning* 1877-83).

Gods	Bokföryngring	Markberedning	Övrig bokkultur
Börringekloster	självsådd	hacka, harv	sådd under tall
Högestad	självsådd	svin	sådd under tall
Kristinehov	självsådd	ingen	
Maltesholm	självsådd	hacka	plantering av bok+gran
Näsbyholm			sådd under ek, blandlöv och tall
Pugerup mm	självsådd		plantering av bok+gran
Rössjöholm	granplantering efter kalavverkning		
Skabersjö	självsådd	hacka	sådd och plantering under ek och tall
Trolleholm	självsådd		
Trolle-Ljungby	självsådd	svin	
Vrams Gunnarstorp	självsådd		
Övedskloster	självsådd		sådd och plantering under tall

Att ekens andel i godsskogarna minskade successivt beror förmodligen både på selektiv huggning och på en omfattande dikning av torvmarkerna under 1800-talet. Utdikning var en förutsättning för att torven i skogarnas många små våtmarker kunde brytas (se avsnitt om torvmossor i bilaga 3). Denna dikningsverksamhet ledde till en allmän sänkning av grundvattennivån i skogarna som missgynnade eken och dess föryngring gentemot boken.

Vid omföringar till bok på Skabersjö och andra gods (t.ex. Trolleholm och Övedskloster) användes egna ollon och plantor. Utländska provenienser började först användas i nämnvärd utsträckning sedan 1960-talet vid plantering efter stormskador, omföring av granskog eller på nedlagd åkermark (Brunet 1995).

I Skabersjö gods originaldokument eller i Wulfs artikel 1856 nämns ingenting om ollonsvin. Enligt skogbruksplanen och skötselanteckningarna i åtgärdsloggaren 1838-78 arbetade man med betesfred i föryngringarna och mekanisk markberedning med efterföljande sådd eller plantering på de ställen där naturlig föryngring uteblev. Andra dokument i godsarkivet visar emellertid att svin togs emot på Skabersjö under ollonår. I godsets räkenskaper finns bl.a. uppgifter om ollongäld för perioden 1798-1869. Ollontaxeringen varierade mellan 2070 och 3395 svin men oftast togs det emot betydligt färre djur än vad taxeringen medgav (365-762). År 1826 betade dock motsvarigheten till 3023 s.k. helsvin i skogarna (ollongälden var lägre för ej fullvuxna djur).

Godsens räkenskaper visar att bokskogsbruket var mycket lönsamt under 1800-talets andra hälft. Endast på ett fåtal gods (Rössjöholm, Fulltofta) planterades gran efter kalavverkning av bokskogen redan på 1800-talet. I övrigt sker storskalig granplantering främst på öppna fäladsmarker under 1800-talet. På till exempel Fulltofta gods började granplanteringen på 1850-talet och blev mycket omfattande fram till 1900-talets mitt (Hildingsson 1993). Granen planterades framför allt på de vidsträckta fäladsmarkerna men även ganska betydande arealer

boskog avverkades och omfördes till gran (Brunet 2007). Även på Romeleåsen hade omvandlingen av utmarksskogen till öppen fäladsmark gått långt på 1800-talet (Sahlin 1930). Fäladsmarkerna hade speciellt stor utbredning på norra delen av åsen. På Björnstorps gods marker planteras 1881-87 gran på 230 ha enefälad (Bjerregaard 1988). Under perioden 1925-1940 planteras ytterligare 440 ha fälad med övervägande gran. På 1960-talet planterades åter 115 ha, men denna gång på nerlagd åkermark. Skogsarealen på Björnstorp ökade från endast 150 ha (mest boskog) år 1880 till 1180 ha hundra år senare. Grandominansen mildrades så småningom genom att första generationen gran ersattes på 20-30% av arealen med lövträd (ek, bok, björk, Bjerregaard 1988).

8. Skabersjös skogsindelning i ett nationellt perspektiv

En viktig skillnad mellan 1800-talets nya skogsbruk och 1700-talets skogsutnyttjande är den mer långsiktiga planeringen som skulle säkerställa en uthållig virkesförsörjning. En sådan planering förutsätter dels en tillförlitlig uppskattning av virkesvolymen och årlig tillväxt och en noggrann kartläggning och indelning i årliga hyggesarealer.

Tidigare dominerade plockhuggning med utvisning av enskilda stammar eller trädgrupper. De uppkomna mindre luckorna skulle sluta sig igen med hjälp av självföryngring. Med en starkt ökande befolkning och därav betingade större avverkning och ökad påverkan av kreatursbete på utmarken under 1700- och 1800-talen rubbas balansen i detta system.

Inom det nya skogsbruket försökte man lösa föryngringsproblemet genom att helt betesfreda skogen, eller åtminstone ungskogen tills plantorna hade vuxit sig tillräckligt stora. Istället för plockhuggning infördes nu trakthyggesbruk av hela bestånd vilket gjorde föryngringsåtgärder mer storskaliga och rationella.

De följande uppgifterna om det tidiga statsskogsbruket och om bergsbrukets skogar baseras på framställningen i Eliasson (2002). Det planmässiga högskogsbruket hade utvecklats i Tyskland under 1700-talet och omkring 1800 växer en modern skogsvetenskap fram med Heinrich Cotta i Sachsen och Georg Ludwig Hartig i Preussen som sina främsta företrädare. Danmark nåddes tidigare av de nya idéerna än Sverige och redan 1763 hade den danske överjägmästaren Carl Christian von Gram tillsammans med den tyske skogsmannen Johan Georg von Langen utarbetat en hushållningsplan för de danska kronoskogarna, den s.k. Gram-Langenska Forstordningen. Enligt denna skulle beståndens innehåll och tillväxt mätas, skogen delas i årshyggen och föryngringen säkras genom kulturåtgärder. I kronoskogarna ersattes 1781 böndernas traditionella rättigheter till bete och ved med en del av skogsmarken medan den resterande skogen hägnades och reserverades för virkesproduktion. Motsvarande åtgärd för Danmarks övriga skogar, Fredskovsforordningen, kom 1805. Den ledde visserligen till en kraftig reducering av skogsarealen men möjliggjorde ett rationellt högskogsbruk på den kvarvarande arealen.

Fredskovsforordningens år 1805 gjorde den svenske överjägmästaren Israel Adolf af Ström en resa till Danmark och ”*fann derstädes skogshushållningen ganska långt framskriden och en skogsordning samma år utfördad, mycket bättre än den svenska*”. Våren 1807 presenterar han en skogshushållningsplan för Djurgården i Stockholm där han var förvaltare. I planen föreslås ett trakthyggesbruk med en fast omloppstid och likstora årshyggen. Det skulle emellertid dröja till 1821 innan af Ström fick möjlighet att lämna ett förslag till systematisk skogshushållning för övriga kronoparker och allmänningar. När sedan kronoparker och

häradsallmänningar börjar regleras och försäljas 1824 får af Ström i uppdrag att införa systematisk skogshushållning i de kronoparker som skulle behållas av kronan. Av kronoparkernas ursprungliga areal på ca 68 000 ha förblev drygt 24 000 ha i statens ägo. Häradsallmänningarnas areal minskade från 183 000 ha till knappt 106 000 ha. Några år senare, 1828, grundades det statliga skogsinstitut som kom att utbilda de jägmästare som skulle förvalta de allmänna skogarna. Institutet förlades till Djurgården och Israel af Ström blev dess första direktör.

Skogsinstitutets elever gjorde sedan 1828 indelningar av kronoparker och allmänningar som praktik under somrarna. Detta resulterade i att 90 % kronoparkernas och 60 % av allmänningarnas skogsareal var indelad till trakthyggesbruk år 1856. Ett problem var emellertid att någon klar avlösning av lokalsamhällets traditionella rättigheter till utsyning och bete till skillnad mot Danmark inte hade skett i Sverige. Detta leder till många konflikter och rättstvister under 1800-talet.

Förutom statsskogarna och godsen i Skåne strävade även järnbruken i Bergslagen under 1800-talet efter en modernisering av sitt skogsbruk. En pågående liberalisering av järnhandeln förutsatte bland annat en friare kolhandel som i sin tur gynnades av en ökad skogsproduktion. Bruks societeten startar ett eget skogsinstitut i Bysala 1839 där den tyske forstmannen Carl Ludwig Obbarius blev föreståndare. Institutet bestod till 1860, samma år som Obbarius avled, 80 år gammal.

Tabell 8.1. Jämförelse mellan skogsindelningen på Skabersjö (Svanenskjöld) och systemen som utvecklats av Obbarius för bruksskogarna och af Ström för statsskogarna under 1800-talet.

Svanenskjöld	Obbarius	af Ström
<ul style="list-style-type: none"> - lika stor årlig hyggesareal - ungefär lika stor årlig avverkningsvolym - årshyggen efter beståndsgränser - 20-åriga planeringsperioder med flexibel hyggesplanering 	<ul style="list-style-type: none"> - olika stor årlig hyggesareal - ungefär lika stor årlig avverkningsvolym - årshyggen efter beståndsgränser - 20-åriga planeringsperioder med flexibel hyggesplanering 	<ul style="list-style-type: none"> - lika stor årlig hyggesareal - lika stor årlig avverkningsvolym - årshyggen rektangulära - alla årshyggen fastställs vid skogsindelningen

I Obbarius skogsbruksmodell tillordnas bestånden flera 20-åriga perioder där endast de första tio åren indelas i årshyggen. Årshyggena följer de tidigare beståndsgränserna och är inte, som i Ströms modell, i skogen utstakade jämnstora rektangulära områden. Även angående omloppstiden var Obbarius mer flexibel än af Ström och kunde tänka sig kortare tider än denne. Vidare ville Obbarius ge mer ansvar och handlingsfrihet åt skogsförvaltarna än i det strängt hierarkiska statsskogsbruket, ”*ty det ligger i hvarje menniskas natur ett sträfvande att få verka så sjelfständigt som möjligt*”.

Svanenskjölds skogsindelning på Skabersjö har stora likheter med Obbarius system men skiljer sig mer från statsskogsbruket enligt af Ström och dess modifiering av hans efterföljare Segerdahl (Tabell 8.1.). Liksom Obbarius anser Svanenskjöld att årliga variationer inte är något problem om dessa utjämnas över ett antal år: ”*Smaa Uligheder i den aarlige Etat, og*

mindre Afvigelser i det, der aarlig skal cultiveres, haver aldeles ingen Indflydelse paa Forstindretningen, men vil kunne rettes fra det ene Aar til det andet.

Selv om saerdeles Omstaendigheder mueligen skulle gjöre det ønskeligt eller nødvendigt, at der for Tilfaldet af Skovene maatte udbringes et større Udbytte, end det fastsatte aarlige, kan ogsaa et saadant Forgreb finde Sted, naar det iagttages, at det formeget Borttagne igjen udlignes i den følgende Tid, dog ikke i eet, men i flere paa hinanden følgende Aar.

Kun maa det nøie paasees og opserveres, at der i enhver enkelt Periode udføres og foretages hvad der for denne er fastsat og angivet.”

Arbetet av 1855 års skogskommitté leder bland annat till bildandet av skogsstyrelsen 1859 och inrättandet av flera skogsskolor för utbildning av kronojägare och skogsvaktare. Kommittén inhämtade bland annat information för sitt arbete genom olika frågor till landshövdingarna. Angående införande av skogshushållning framkommer i svaren de skånska godsens särställning: *”Innehafvare af större egendomar i Malmöhus och Christianstads län vinnlägga sig om skogs-sådd och –plantering samt hafva å sina skogar infört en ordnad hushållning. Sådan skogshushållning har jemvel blifvit vidtagen af de fleste bruksägare och possessionater i Vermlands och Örebro län, samt af en och annan ägare till större skogar, i synnerhet de bruk underlydande, i rikets övriga län, utom Gotlands, Vester-Norrlands, Jemtlands, Vesterbottens och Norrbottens län. På åtskilliga egendomar i Vermlands och Örebro län, äfvensom å några i Hallands län, äga äfven skogs-sådd och-plantering rum, som eljest, förutom i Malmöhus och Christianstads län, högst sällsynt förekomma”.*

De under kronan lydande boställsskogarna omfattade ungefär ett fyra gånger så stort areal som kronoparker och allmänningar tillsammans, omkring 500 000 ha. Under 1850-talet började införandet av ordnat skogsbruk i dessa skogar diskuteras. Det blev nu uppenbart att det strikta trakthyggesbruket som gällde i kronoparkerna inte kunde tillämpas på mindre boställen där årshygget inte lämnade den variation av virket som behövdes på gården. Carl Adolf Björkman, sedermera generaldirektör för skogsstyrelsen konstaterar 1870 att *”skogsmännens ovillkorliga yrkande på trakhuggning”* avskräckte många mindre skogsägare från att införa ordnad skoghushållning. I 1866 års skogsordning godkändes därför både trakhuggning och blädning samt lågskogsskötsel.

9. Slutsatser

En blick på Skabersjöes skogar under de senaste 300 åren låter oss urskilja fem tidsperioder med generella skillnader i markanvändningen:

- 1) Under tiden 1703-1838 används all skog på utmarken som betesmark och skogsodling förekommer inte på dessa marker.
- 2) Med skogsindelningen 1838 regleras skogsbetet och ett ordnat skogsbruk med omfattande skogsodling tar sin början. Bokskogsskötseln som infördes 1838 var avancerad och skiljer sig inte alltför mycket från dagens skötsel. Fram till 1918 gynnas boken i den befintliga skogsmarken medan barrskog planteras främst på öppna fäladsmarker. En omfattande dikning av torvmarkerna genomförs.
- 3) Mellan 1918-1960 breddas skogsbruket genom plantering av en rad nya träslag (ask, lärk, rödek, sykomorlön).
- 4) Under 1960-1980 talen domineras skogsodlingen av granplantering som fram till 1975 även leder till omföring av stora arealer bokskog till granbestånd.
- 5) Omkring 1990 upphör plantering av vanlig gran och en nyetablering av ädellövskog inleds på nedlagd åkermark och på granhyggen.

I dagens skogar kan man finna spår av alla fem tidsperioder. Tiden fram till 1838 är på betäandsnivå endast representerad genom det gamla ekbeståndet i Törringelund. Därutöver finns ett antal spridda gammelekar i andra bestånd. Även en del av jordvallarna och stengårderna som omger vissa skogsområden är från tiden före 1838. Från perioden 1838-1918 finns fortfarande många bokbestånd kvar. I flertalet av dessa har föryngringshuggning inletts under senare år. Även några gamla ekbestånd är från tiden före 1918. En stor del av dikessystemet torde dessutom härröra från 1800-talets andra hälft. Från perioden 1918-60 kommer ett stort antal planteringar av ek, rödek, ask, lärk och sykomorlön (den senare planterad 1954-1967). I stort sett alla dessa bestånd finns kvar idag medan en betydande del av 1960-talets granplanteringar redan är avverkade på grund av storm- och rötskador. Från tiden efter 1975 härrör idag relativt stora arealer ungskog av bok. Sedan 1990 har landskapet i västra delen av Skabersjö gods förändrats påtagligt genom omfattande skogsplantering på nedlagd åkermark.

Skogsindelningen 1838 resulterade snart i den önskade föryngringen i de gamla bokbestånden och en omfattande barrskogsodling på fäladsmark. Skiftande lönsamhet för olika trädslag och ändringar i de skogspolitiska ramarna har sedan vid ett flertal tillfällen lett till ändrade prioriteringar i skogsodlingen. Detta blir särskilt tydligt i den historiskt starkt skiftande arealen ekskog. Dagens skogar på Skabersjö gods har en mer varierad trädslagsblandning än tidigare under undersökningsperioden med beståndstyper som sträcker sig från odlingar av ädelgran för pyntegrönt till ekbestånd med lång omloppstid.

Stora ändringar i skogsareal, struktur och trädslagsfördelning till trots finns flera större områden med kontinuerlig förekomst av bokskog, främst i centrala Fäladsskogen, på Basbjer, i Fortunaskogen och i Kabbeljungskogen. Bokved var också under lång tid den viktigaste skogsprodukten. En stor del av de nutida bokbestånden är ett resultat av naturlig föryngring på gammal skogsmark. Beståndens struktur är dock ett resultat av målmedveten skötsel alltsedan Svanenskjölds tid. Den gamla ollon- och vedskogen har ersatts av högstammiga pelarsalar och täta föryngringar.

10. Litteraturförteckning

- Bjerke, S. 1956. Nogle traek af de sydsandinaviske løfkoves udvikling gennem de sidste århundreder. Dansk Dendrologisk Årsskrift 4: 373-413.
- Bjerregaard, J. 1988. Skogsbruk på Romeleåsen. Skånes Natur 75: 293-302.
- Brunet, J. 1995. Sveriges bokskogar har gamla rötter. Svensk Botanisk Tidskrift 89: 1-10.
- Brunet, J. 2003. Småkryp och trädjättar i Torups bokskog. I: Skånska jätteträd, Skånes Natur 90: 177-187. Lund.
- Brunet, J. 2005. Skånes skogar – historia, mångfald och skydd. Skåne i utveckling 2005:12, 152 pp. Länsstyrelsen i Skåne län. Malmö.
- Brunet, J. 2007. Fulltoftas skogar – förändringar i utbredning och sammansättning under perioden 1772-2004. Arbetsrapport nr 33. Institutionen för sydsvensk skogsvetenskap, SLU Alnarp, 30 pp.
- Campbell, Å. 1928. Skånska bygder under förra hälften av 1700-talet. Lundequistiska Bokhandeln, Uppsala.
- Eliasson, P. 2000. Skattemannen – eketrädets hatare. Skogshistoriska Sällskapet Årsskrift 2000: 83-93.

- Eliasson, P. 2002. Skog, makt och människor – en miljöhistoria om svensk skog 1800-1875. Skogs- och lantbrukshistoriska meddelanden 25. Stockholm.
- Fritzbøger, B. 1994. Kulturskoven. Dansk skovbrug fra oldtid til nutid. Gyldendal.
- Generalstabens litografiska anstalt. 1860-talet. Generalstabskartan över Sverige.
- Hildingsson, L. 1993. Fulltofta – från 1700-talets enefälader och surskogar till dagens rekreativa storskog.
- Lantmäteriet. 1986. Skånska Rekognosceringskartan framställd av fältmätningsbrigaden 1812-1820. Berlings, Arlov.
- Lindhagen, A. 1999. Förändring och kontinuitet – en studie över skogens utveckling på Torups och Skabersjö gods i Skåne. Examensarbete nr 27, Institutionen för naturvårdsbiologi, SLU Uppsala.
- Nordholm, G. 1942. Några drag ur den sydsånska bokskogens historia. Svensk Geografisk Årsbok 18: 542-560.
- Petersens, F. af 1932. Skogshushållning. Skrifter utgivna av de skånska hushållningssällskapen med anledning av deras hundraårsjubileum år 1914, band X. Lund. Rikets allmänna kartverk, ekonomiska afdelningen. 1913. Kartbladen Skabersjö och Börringekloster.
- Sahlin, S. 1930. Romeleåsen. En studie över dess fäladsmark och skog. Svensk Geografisk Årsbok 1930: 52-75.
- Sundberg, K. 2001. ”Björkaskogen en omistlig herlighed” – om skogsbrukets framväxt på de skånska godsen. Skogshistoriska sällskapets årsskrift 2001: 38-46.

11. Förteckning över opublicerade källor

Skabersjö godsarkiv på Arkivcentrum syd, Lund

- Grave, R. 1877. Beskrivelse samt Driftsplan for Skovene paa Skabersjö Gods gjeldende fra 1ste October 1878 til 1ste October 1918.
- Karta och beståndsbeskrivning över Skabersjö fideikommiss. Skogar i Hyby socken, Bara härad av Malmöhus län upprättad vid nymätning år 1919-1920 av Folke Malmros, elev vid skogshögskolan.
- Karta över Skabersjö fideikommiss skogar inom Skabersjö, Hyby, Svedala och Törringe socknar av Bara, Oxie och Skytts härad, Malmöhus län upprättad vid skogsindelning år 1927-1929 av W. von Schrauberg, utexaminerad jägmästare.
- Karta över Skabersjö fideikommiss skogar belägna inom Skabersjö, Hyby, Svedala och Törringe socknar upprättad år 1942 genom W. Trahns skogsbyrå. Förämningsman: Jägmästare G. Vistedt.
- Svanenskjöld, E. 1840. Forstindretning for Skovene paa Skabersjö Gods i Sverrig. Skabersjö godsarkiv.

Metria, Malmö

- Karta med beskrivning över Bökebergslätt år 1703, Hyby socken akt 8.
- Karta med beskrivning över Holmeja by år 1703, Hyby socken akter 3 och 4.
- Karta med beskrivning över Ryds by år 1771, Skabersjö socken akt 5.
- Karta med beskrivning över Skabersjö och Sönnarps byar 1771, Skabersjö socken akt 1.
- Karta med beskrivning över Skabersjö säteri år 1769, Skabersjö socken akt 3.
- Karta med beskrivning över Skabersjö gods hästhage år 1733, Skabersjö socken akt 31.
- Karta över Törringe by år 1770, Törringe socken akt 1.
- Kartor och beskrivningar över Skabersjö gods ägor författad år 1839 af Ludvig B. Falkman. Akter Hyby nr 33, 35, Skabersjö nr 12, 20, 21, 22, Svedala nr 62, Törringe nr 7.

Skabersjö gods kontor

Beståndskarta Skabersjö gods 1955.

Beståndskarta Skabersjö gods 1968.

Skogsbruksplan 1981-1990 och karta över Skabersjö industrier ABs skogar upprättad av Nils Andersson, Skånes skogsägare.

Beståndsförteckning och beståndskarta 1991.

Beståndsförteckning och beståndskarta 1999.

Beståndsuppgifter 2001

Bilagor

Bilaga 1. Översikt över använt kartmaterial.

Skabersjö gods									
	Karta	Karta	Plan	Karta	Plan	Karta	Karta	K+Pl.	K+Pl.
Törringe s:n									
Törringelund mm	1770	1839	nej	1878	ja	1927	1942	1981	1999
Skabersjö s:n									
Skabersjö gård mm	1769	1839	nej	-	nej	1928	1942	1981	1999
Västraby	1770	1839	nej	1878	ja	1927	1942	1981	1999
Ryds kratt	1771	1839	ja	1878	ja	1928	1942	1981	1999
Hästhagen	1733	1839	ja	1878	ja	1928	1942	1981	1999
Vårtö, Risarp, Kalvabete (L. Roslätt)	-	1839	ja	1878	ja	1928	1942	1981	1999
Fäladsskogen	-	1839	ja	1878	ja	1928	1942	1981	1999
Hyby s:n									
Bökebergslätt (Fortunaskogen)	1703	1839	ja	-	ja	1919	1942	1981	1999
Holmeja (Kabbeljung)	1703	1839	ja	-	ja	1919	1942	1981	1999
Yddinge (Bökeberg)	1703	1839	ja	-	ja	-	1942	-	-
Troberga	-	-	-	-	-	1919	1942	1981	1999
Svedala s:n									
St. Roslätt gård (Ryggstensskogen)	-	1839	ja	-	ja	1928	1942	-	-

Bilaga 2. De viktigaste beståndsbildande trädslagen i olika delar av Skabersjös skogar sedan 1700-talet. Trädslagen är ordnade efter beståndsareal.

Skabersjö gods	1703-1771	1838	1878	1919-1929	1942	1981	1999
västra Skabersjö							
Törringelund	löv	löv	ek, alm	ek, bok	ek, bok	ek, bok	ek, bok
Västrabyskogen	-	-	gran	gran	gran,björk,ek	lärk,björk,ek,gran	lärk,björk,ek, gran
Engelsbjer	-	-	-	gran	gran,ek	ek,gran	ek,gran
Bönnarps plantering	-	-	gran	gran	gran,löv	gran,löv	ek,al,löv
Gripskogen	-	-	-	gran,tall	gran,tall,björk	ek,björk,bok,gran	ek,gran,björk,bok
Karlslund	-	tall	tall,gran	gran,bok	gran,bok	bok,ek,gran	bok,ek,lärk,gran
Skabersjö gård	park	park	park	park	bok,ask	bok,ask	bok,ask,ek
Ljunggården	?	björk	?	bok	bok	bok	bok
Vartö	?	hassel,ek, bok	bok,ek	bok	bok	bok	bok
Ulrikelund	-	tall	bok,ek,tall	bok,gran	bok,ek,gran	bok,ek,gran	bok,ek
centrala Skabersjö							
Ryds kratt	ek,hassel, bok	ek,hassel,	bok,ek,tal, gran,lärk	bok,gran,ek	bok,gran,ek,löv	gran,bok,ek,löv	bok,ek,gran,löv
Fäladsskogen	?	bok,barr,al	bok,barr,al	gran,bok,al	gran,bok,al,ek	bok,gran,ek, lärk	bok,ek,gran,lärk, löv
Hästhagen	bok,ek	bok,ek	bok,ek	bok,gran	bok,gran	bok,gran	bok
Kädarp och Risarp	?	bok	bok	bok,gran	bok,gran	bok,ek,gran,björk	bok,ek,gran,björk
Lilla Roslätt	?	ek	ek	bok,gran,tall	bok,gran,tall	bok,gran,löv	bok,gran,löv
Stora Roslätt	?	bok,ek,al	bok,ek,al	<i>ej till Skabersjö</i>			
östra Skabersjö							
Bökebergslätts utmark (Fortunaskogen)	bok,ek, hassel	bok,al	bok,gran, al,tall	bok,gran,al	bok,gran,al, löv	bok,gran,björk,al, löv	bok,gran,björk,ek, al
Bökebergslätts inägor	ek,bok,al	bok,ek,al	bok,ek,al	bok,ek,al	bok,ek,al	<i>ej till Skabersjö</i>	
Holmeja ängar	bok,ek?	bok	bok	bok	bok	gran,bok,ek	gran,bok,ek,löv
Holmejas utmark (Kabbeljungskogen)	ek,bok, hassel	bok,al	bok,gran, tall,al	bok,gran,tall, al	bok,gran,tall,al	gran,bok,björk,tall al	gran,bok,björk,al, tall,ek
Troberga	<i>ej till Skabersjö</i>	<i>ej till Skabersjö</i>	<i>ej till Skabersjö</i>	bok,gran,ek	gran,bok,ek	gran,bok,ek,löv	gran,bok,ek,löv

Bilaga 3. Forstindretning for Skovene paa Skabersjö gods i Sverrig

udarbejdet ved Edv. Svanenskjöld

Skabersjö, beliggende i Malmöe Lehn i Provindsen Skaane, i Sverrig, er et Stamgods for den grevelige Thottske Familie. Paa dette Gods findes endeel af de i Sverrig saa sjeldene Böge-Skove, som ikke indtage et saa ganske ubetydeligt Areal. Indtil den senere Tidsperiode bleve disse Skove kun anseete som et Reservoir hvor man troede aarlig efter Godtbefindende, snart her snart der, at kunne tage en aldeles vilkaarlig Traemasse, Alt eftersom Afsatning och Fornödenhet var större eller mindre. Paa at fremelske ung skov til Erstatning for den Gamle, der consumeredes, blev der ikke taenkt eller intet gjort. Denne Forsorg overlades til Naturen; dog ogsaa dennes altid utraetelige Virksomhed blev tilintetgjort, da de Planter, som den, under sammenstöddende gunstige Omstaendigheder, lod fremspire, igjen ligesaa hurtig blev afbidte, ved den betydelige Maengde Kreaturer af alle Arter, der med uindskraenket Frihed graesede i Skovene.

Kun i enkelte mindre Skovstraekningar, der tilfaeldigviis har varet underkastet en ikke saa stark Afgrasning, har der efterhaanden fremkjempet sig en yngre Skovbestand, men forövrigt fremtraede adskillige öde, ubevoxede Pladse i Skoven som vidne om den tidligere fulgte Behandlingsmaade.

Den naevarande Besidder af Stamgodset, Hr Major Ridder Greve Tage Kjell Thott indsaae, at den tidligere fulgte Fremgangsmaade i Skovene maatte vaere feilagtig, og kun kunne have deres Forringelse og Ödelaeggelse till Fölge, idet de Pladse, hvor de gamle, fra Fortiden, overlevende Traer vare bortagne, ikke igjen bevoxedes med unge Traeplanter, men bleve henliggende som öde Tomter, der overdroges Graes, Ene og Lyng.

Som sand Ven af Skovene, og ikke ubekjendt med den betydelige Kapital-Vaerdie de indbesatte i dere Skjöd, kunne han ikke med Ligegyldighed taenke sig deres succesive Forringelse, og besluttede derfor at blive deres Beskytter.

En anden Behandlingsmaade ville han altsaa have indfört i Skovene. Fredning for Kreatures Graesning forudsatte han som Hovedbetingelse, hvor ung Skov skulle fremelskes, og med Hensyn dertil lod han 3 Skovstraekningar indhegne og lægge i Fred.

I disse foretages nu forskellige Forsög paa at fremelske ung Bögeskov, men da Resultaterne kun slet svarede til Forventningerne, blev det klart at Fredning allene ikke var tilstraekkelig for at naae det tilsigtede Öiemeed.

Uden at spille Tiden med flere lignende maaske ligesaa frugteslöse Pröver og end staerkare folende Nödvendigheden af, at sikkre Skovene i Fremtiden en Behandling, der var støttet paa lignende Principer som de hvorefter Skovene - allerede i mange Aar i flere fremmede Lande, og saaledes ogsaa i Naboriget Danmark - vaere blevne bestyrede, henvendte Hr Greven sig til den danske Forstembedsmand, Hofjaegermester, Overförster, Ridder von Paulsen, for hvem han udtalte sit Önske, ved en danske Forstmand at saae sine Skove forstmaessig ordnede og inddeelte, samt erholde Veiledning til ogsaa i Fremtiden at kunne behandle dem paa en hensigtsmaessig Maade.

I Anledning heraf blev Undertegnede opfordret til at overtage dette Hverv og mit bejaende Svar vil kunne skjönnes af det foreliggende Arbeide.

I Betragtning af at Skabersjö er et Stamgods blev det gjort mig til Betingelse, saavidt mueligt at ordne Skovene saaledes at Nutid som Fremtid kunne sikkres et stadigt og omtrent ligeligt Udbytte af samme.

Som Material til Forstindretningens Udarbeidelse blev mig leveret de fornödne Kort, med de dertil hörende Arealsberegninger.

Efter disse Kort og Arealsberegninger indbesatte Skovene efterstaaende 10 saerskildte Indhegninger og Plantager, med det ligeledes vedfoiede Areal, nemlig:

1. <u>Faelleds-Skoven</u>	491 Tunnl.	7.4. Kapl.
2. <u>Haestehagen</u>	179 "	11.9. "
3. <u>Kabeljung</u>	1086 "	17.3. "
4. <u>Fortuna</u>	672 "	16.8. "
5. <u>Roeslet-Skov</u>	107 "	20.5. "
6. <u>Risarp-Skov</u>	24 "	16.4. "
7. <u>Lunnarp-Plantage</u>	3 "	28.8. "
8. <u>Rydskradt</u>	107 "	7.8. "
9. <u>Sonnarp-Plantage</u>	13 "	2.8. "
10. <u>Wartow-Indhegning</u>	9 "	2.8. "

Samtlige Indhegninger indeholde altsaa et Areal af 2695 Tunnl. 1.7 Kapl.

Skovene ere alle beliggende paa Godsets sydöstlige Kant. Foruden af Böndermarkerne, som henhöre til selve Godset, ere Skovene fremdeles begrændset af Eiendomme henhørende under Gaardene Thorup, Hyby, Eksholm och Klågerup samt Bondebyen Swedala, endvidere af Ydinge, Eksholm og Fjällfota Indsöer.

Med Undtagelse af en del af Roslett-Skov, ere alle Skovene indhegnede deels med Steengjerder og deels med Jordvolde.

Af Skovbetjente ere ved Skovene ansatte 5 Skovvartere, som boe paa fölgende Steder, nemlig:

- 2 i Faelleds-Skoven
- 1 i Kabeljung
- 1 i Fortuna
- 1 i Roslett-Skov

de 4 förste have Tjenestboliger med Jord, den sidste kun Bolig.

Skovene indbesatte et bakket Terrain, der er staerkt gennemskaaret med större og mindre Moser. Beliggenheden er i det Hele derimod jevnfaldende.

Grunden er, paa enkelte ubetydelige Undtagelser naer, af middelmaadig Beskaffenhed. Haardbundens Hovedbestanddele ere: et lidet Quantum muldjord blandet med mere og mindre Sand og Gruus, samt adskillige Steder med Skovleer.

Hvor Skovene, ved urigtig Behandling, ere stillede for aabne, og paa Sletterne, viser sig stark Lyng og Ene med en sparsom Graesvaext. Mosebundens Hovedbestanddele er: Törvejord, Leer, og sort Mosejord. Hvor Törvejorden er den fremherskende Bestanddeel sees Overfladen

kun overtrukket med Lyng og Bølleriis, hvor den derimod er blandet med de andre Jordarter, eller aldeles ikke findes blandt disse, er Overfladen overdraget med et, efter Blandingen, mere eller mindre stærkt Graesdaække, eller bevoxet med Elle og Birke.

Paa enkelte ubetydelige Undtagelser naer, har alle Skovene hidtil vaeret aabnede for en uindskrænket og stærk Afgraesning af alle Kreaturarter.

Traemassen, der hidtil er udtaget af Skovene har - forsaavidt den ikke er medgaaet saaved til egen som Egnens Forsyning med Braendselsmaterial, Gavnetrae og Bygningstømmer - stedse fundet en god Afsatning til Braendselsbrug i Staden Malmoe.

Paa Skovenes Vestside sees Spor af den skarpe Vestenvinds skadelige Indvirkning paa Traerne.

Traebestanden i Skovene bestaaer af Bög, Eeg, Naaetraee, Elle og Birke.

Bögen udgjör Hovedbestanden; störste delen af denne er gammel, huggefaerdig Skov, og flere Straekninger ere langt derover; Beskaffenheden maa i det Hele regnes at vaere ret god, og endeel af Straekningernes Benyttelse kan derfor endnu, om behöves, udsættes en Raekke Aar, uden at egentlig Forringelse er at befrygte. Mindre Straekninger ere bevoxede med en tildeels sluttet nogenledes god Stangskov.

Paa ung Opvaext findes derimod saagodt som total Mangel. Endskjönt man paa mange Steder finder Spor af den mindre gunstige Behandling Skovene tidligere have vaeret underkastede, mangler det dog ingenlunde paa gode sluttede Straekninger.

Egen findes som reen Bestand i Rydskrat og nogle mindre Skovholme, som Ströetrae overalt i Bögeskoven. Egebeholdningen indeholder Traer af de meest forskjellige Aldre, dog synes i Rydskrat de Middelaldrende at vare fremherskende, men forövrigt bestaaer Massen af gamle, tildeels overmodne Stammer.

Naaetraet kan knap naevnes som Bestand, da det kun indbefatter 3 smaae adspredt liggende Holme, og omtrent 25 eller 30 Tunmland med aldeles unge Culture.

De smaae Skovholme indbefatte et Forraad af simple, middelaldrende Fyr.

Ellen og Birken findes mellem hinanden paa nogle mindre Straekninger af det bedre Moseareal, og bestaaer for störste delen af mere og mindre gamle og forkryblede Traer og Buske.

Uden Bestand findes en betydelig Straekning saavel af haardbunds-Sletter, hvorpaa endnu findes enkelte Ströetraer af Eeg og Bög, som af Moser.

Efter det Kjendskab som jag har erhvervet mig om Skovene, fandt jeg, at naar de til Forstindretningen gjorte Fordringer, saavidt gjörligt, skulle tilfredstilles, og tillige den störste Benyttelse indvindes af Skovene, maatte de behandles efter Reglerne for fölgende Bedriftsmaader, nemlig:

1. Bög- og Naaetrae-Bestanden i Forening, efter den regelmaesige, periodiske Hugstdrift,
2. Egebestanden efter Plantedriften, og
3. Elle- og Birke-Bestanden, i Forening, efter Reglerne for uregelmaesig Lavskovsdrift.

Ved regelmaessig, periodisk Hugst drift, saedvanlig blot kaldet "Hugst drift", forstaaes, at Skovene saaledes ordnes, at Traemassen paa bestemte Straekninger kun kommer til Benyttelse og Föryngelse i visse dertil fastsatte Tidsrum.

Ved Plantedriften forstaaes, at man stedse af Beholdningen, uden at binde sig til nogen bestemt Straekning, udtager af de aeldste Traeer det Quantum, som aarlig tör consumeres, og dernaest søger at erstatte de borttagne Stammer ved paa de Steder som disse have indtaget, igjen at fremelske ung skov.

Ved uregelmaessig Lavskovsdrift fortaaes, at man efter den forefundne Bestands Beskaffenhed - uden Hensyn til Areal og Udbytte - bestemmer i hvilke Aar den bör avdrives for at kunne give det kraftigaste Udtag fra Stödene.

For efter disse Bedriftsmaader at ordne Skovene, var det nödvendigt at inddele de 5 største Skove i 20 Hovedafdelinger, og disse igjen, efter Art, Alder, Vaext mm, i de fornödne Underafdelninger.

De 5 mindre Skove inddeelte derimod blot i Underafdelninger. Allene ved denne Inddeling blev man istand til, saa nöie som udfordres, at kunne oversee og bedömmen de naevnte Forskjelligheder.

Til at begraendse de anförte Afdelinger i Skovene, er saavidt mueligt benyttet naturlige Skjael, som Vei, Gjerder, Mosekanter, eller deslige, hvor disse ikke fandtes eller ikke passende, er der gennemhugget Linier af 3 til 6 Al: Bredde.

Paa Kortene ere Hovedafdelingerne omgivne med en röd Tusklinie, af Underafdelingerne, hvor de ikke omfattes af naturlige Graendser, med en röd punkteret Linie.

Hovedafdelingerne ere betegnede med Löbe-No. fra 1 til 20, Underafdelingerne med smaae latinske Bogstaver.

I Overenstemmelse med denne Inddeling forfattedes den sub: Lit a vedföiede Opmaalingsprotocol.

Af denne vil kunne sees.

1. at det til Skovdyrkning beregnede Areal indbefatter 1611 Tunmland 6.7. Kapland, deraf intager

Egen	110 Tunmland	23.4. Kapland
Bögen	1117 "	21.4. "
Naaetraeet	42 "	15.6. "
Ellen og Birken	47 "	14.6. "
Sletterne	292 "	27.4. "

2. at det til Skovdyrkning ei beregnede eller ei anvendelige Areal indbefatter 1083 Tunmland 27.0. Kapland, deraf intager

Graesvangene	430 Tunmland	7.0. Kapland
Huspladse m:o:	17 "	9.4. "
Enge	225 "	18.3. "
Moser og Kjaer	53 "	8.3. "

Torvemoser m:o:	349	"	3.2.	"
Veie	8	"	12.8.	"

Endvidere sees af denne og de medfølgende Kort: hvilke Afdelinger enhver Skov er inddelt i, hvilken Beliggenhed de have for hverandre, og hvilken Udstrækning.

Ogsaa om Materialet maatte, for at kunne ordne Skovene, søges de nöieste Lokal Kundskaber. For at opnaae disse blev enhver Afdelning beskrevet, undersøgt og taxeret. Efter de fundne Resultater udarbejdedes da den sub: Litr: B vedförede specielle Beskrivelse og taxation. Dette bilag giver en Fremstilling af Jordbundens og Traemassens Beskaffenhed, af Skovenes Taxation og veiledende Vink til deres Behandling.

Hvorledes Areal og Material efter de saaledes erhvervede Oplysninger, er blevet sammenstillet, og omvendt for at tilveiebringe den störst muelige Benyttelse saavel af enhver Traeart som af Skovgrunden efter sin Natur og naervarende Beskaffenhed, skal i det efterfølgende blive fremfat. Med Hensyn hertil gaaer jeg altsaa over til at yttre mig specielt om enhver Traebestand, over Sletterne som ere beregnede til Cultur, om Graesvangene, om de som Eng beregnede Straekninger, og om Törvemoserne.

Böge- og Naaletraee-Bestanden vedkommende:

Det er allerede anført, at den regelmaessige, periodiske Hugst drift egnede sig mest for disse Skovebestande.

Foruden paa Local-Omstaendighederne har jeg endvidere støttet min Anskuelse paa, at denne Bedriftsmaade, af de mest udmaerkede Forstmand, er anerkjendt som den, hvorefter Skove hensigstmaesigt, og med mest Betryggelse for Fremtiden kunne benyttes.

Saaledes er ogsaa de meget betydelige Stats-Skove i Danmark ordnede efter Grundsætningerne for denne Bedriftsmaade.

Hvor Hugst driften skal anvendes, er det först nödvendigt at fastsaette en passende Omdrivningstid, for Bestanden som skal behandles.

Under Omdrivningstid forstaaer Forstmanden den Tid inden hvilken den hele for Öieblikket havende Traemasse, og dens Tilvaext, een Gang bliver benyttet. Er Omdrivningstiden bestemt, bliver denne igjen indeelt i Benyttelses-Perioder, og disse hvis de indbefatte en betydelig Aarraekke, atter i Benyttelses-Tidsrum.

Ved Benyttelses-Perioder og Benyttelses- Tidsrum forstaaes et större eller mindre Antal Aar, i hvilke en vis Deel af den Traemasse borthugges, der i Omdrivningstiden skal benyttes.

Bögen der som forhen anført, udgör Hovedbestanden, er endagsan saa fremherskende, at den egentlig kan siges at vare den Traeart hvis Behandling fortrinlig maa komme i Betragtning ved en Forstindretnings Udarbeidelse for de her omhandlede Skove.

Ville man nu benytte de forefundne Beholdningen saaledes, som deres naervarende Alder og Beskaffenhed kunne tillade det, ville dette rigtignok forskaffe Nutiden et betydeligt Udbytte,

men som kun kunne finde Sted paa Fremtidens Bekostning, da den Tid ikke udeblev i vilken en fölelig Mangel ville indtraede.

Endeel af den huggefaerdige Skov, maa derfor opbevares for en sildigere Benyttelse, men for at dette ikke skal skee med en større Masse end hvist nødvendig, og for at vinde et Hjelpemiddel for den stedfundne mangel paa ung Böge-Opväxt, har jeg fundet mig foranledigt til ogsaa at indrage, saavel den for handen varende, som og den Naaleskov, der først skal sættes i Bestand, under Bögeskovsbehandlingen. Disse Traearter ville saaledes blive at betragte som et Heelt.

Jeg troer mig saameget mere besöiet til at gjøre denne Sammensmelten, deels fordi Naaletrae-bestanden i det Hele kun vil komme til at indbefatte det mindre betydelige Areal af circa 200 Tdr. L.; deels for at Graesbenyttelsen med større Frihed kan blive tilstadet i Skovene, i det de Tidsrum - hvori Arealet maa fredes, paa hvilket disse Traearter skal fremelskes – mere vil falde sammen med hinanden ved denne Behandlingsmaade end ellers ville blive Tilfaldet, og slutteligen fordi det vel er betinget, at Nutid og Fremtid skulle sikkres et omtrent lige stort aarligt Udbytte af Skovene, men at derved ikke skulde komme i Betragtning om dette Udbytte indkommer for Bög allene eller for Bög og Naaletrae tillige.

Den aeldste Naaleskov indbefatter et Areal af omtrent 14 Tdr.L: og haver en Alder af 40 til 50 Aar.

Foruden disse Skovholme er omtrent 28 Tdr. L: i den senere Tidsperiode, og deraf 22 Tdr. L: siden 1838 cultiverede med Naaletrae. Resten af det til Naaletrae beregnede Areal bestaer i Sletter, som først skal sættes i Bestand.

På Grund af den for Tiden stedfindende Mangel paa ung Bögeopväxt, og for at den Traeemasse, som skal consumeres i den sidste Benyttelses-Periode kan have opnaaet en nogenlunde passelig Alder, har jeg for Bestanden i Böge- og Naale-Skoven bestemt en

Omdrivningstid af 120 Aar.

Dette Omdrev har jeg deelt i fölgende 3 Benyttelses Perioder, hver paa 40 Aar, nemlig:

1ste Periode, fra 1 til 40 Aar

2den Periode, fra 41 til 80 Aar

3die Periode, fra 81 til 120 Aar

Endvidere er 1ste Periode deelt i 2de Benyttelses Tidsrum, hver paa 20 Aar, nemlig:

1ste Tidsrum fra 1 til 20 Aar.

2der Tidsrum fra 21 til 40 Aar.

Det for Skov-Regnskaberne antagne Aar, nemlig fra det ene Aars 1 October til det andet Aars 30 Septbr, er ogsaa fulgt ved Forstindretningen, og den ovenanförte Tidsinddeling er derfor regnet saaledes:

Omdrivningstiden, fra 1 Octbr 1838 til 30 Septbr 1858.

1ste Periodes

1ste Tidsrum fra 1ste Octbr 1838 til 30 Septbr 1858

2det Tidsrum fra 1ste Octbr 1858 til 30 Septbr 1878

2den Periode fra 1ste Octbr 1878 til 30 Septbr 1918

3die Periode fra 1ste Octbr 1918 til 30 Septbr 1958

Til Consumering i første Periode er henlagt den ældste Bøgebestand, Strøbøger paa Sletterne, og den ældste Naaleskov.

Deraf benyttes:

i Periodens første Tidsrum:

Den mest aabne og ufuldkomne Bøgebestand, og for at bøde paa den, i disse Straekninger manglende Traemasse, Strøbøger paa Sletterne.

i Periodens 2det Tidsrum:

den tilbageblivende Deel af Bøgebestanden samt Naaleskoven.

Til 2den Periode er henlagt:

all den forefundne middelaldrende Bøgebestand, og for saavidt denne ikke var tilstraekkelig, endeel af den meest kraftige, tildeels huggefærdige Bøgeskov, samt Naaetraebestanden paa 33 29/32 Td: L: Denne Naaleskov vil til Benyttelsetiden kunne have en Alder af 60 Aar.

Til 3die Periode er henlagt:

den yngste Bøgebestand, samt den Naalebestand, der fremdeles ved Culture i første Periode skal fremelskes paa omtrent 187 6/32 Td: L: Slette.

Ved at fordele Afdelingerne til de anførte Perioder og Tidsrum, har jeg, saavidt mueligt, bestræbt mig for, i Tiden at bevirke en periodisk Regelmaessighed i Skovene, og tillige at tilveiebringe den størst muelige Frihed for den Afgræsning, der uden Skade for Skovbedriften kan tilstades i samme, ligesom jeg heller ikke har ladet vaeret upaataenkt, at Arbeidskraft, Afsætning og Transport til de forskjellige Tider, noppenlunde kunne fordeles paa samtlige Indhegninger.

For at opnaae disse Hensyn, og isaer de tvende første, kunne det heller ei undgaaes, at der til denne eller hün Benyttelses-Periode maatte henlaegges Skovholme, som ere noget forskjaellige i Alder og Beskaffenhed fra den praedominerende Bestand.

Hvilke Afdelinger, hvor stort et Areal – under vilket ogsaa de Slette ere indbefattede, som skal sættes i Bestand for at komme til Benyttelse i Omdrevet – og hvilket Trae-Udbytte, der er henlagt og beregnet til Benyttelse i hver af de anførte Perioder og Tidsrum vil erfares af den sub Litr c vedföide Etatstabelle.

Ved Etatstabel forstaaes en Fremstilling af hvorledes Areal og Material er sammenstillet, samt af det Udbytte, der saavel i det Hele som for hvert Aar isaer, tör forventes af den Skovbestand hvorfor den er indrettet.

Trae-Udbyttet er for største delen fundet ved Taxation paa Roden, og kun hvor denne ikke laed sig anvende, som ved Bøge-Opvaext og Stangskov, Naaetrae-Besaaeningerne og Sletterne, er Beregningen skeet efter de sub Litr: g vedfoiede Erfaringstabeller.

Hvorledes Erfaringstabellerne ere indrettede og hvorpaa de stötte sig skal naermere blive udviklet i det nævnte Bilag.

Ved Beregningen af Tilvaexten har man kun holdt sig til den virkelige, ved Taxationen paa Roden, fundne Masse hvilken den strax er bleven tillagt.

Arealet som kan benyttes, og Trae-Udbyttet der tør forventes for hver Periode er efter Etatstabellen saaledes:

1stw Periode

1ste Tidsrum – 218 12/32 Td:L: - 8175 Fv: Bög Fv: Naaetrae

2det Tidsrum – 235 7/32 Td:L: - 7168 Fv: Bög 233 Fv: Naaetrae

453 19/32 Td:L: 15,343 Fv: Bög, 233 Fv: Naaetrae

2den Periode - 439 8/32 Td:L: 17,718 Fv: Bög, 995 Fv: Naaetrae

3die Periode - 459 27/32 Td:L: 12,249 Fv: Bög, 8,198 Fv: Naaetrae

Det aarlige Udbytte, eller den aarlige Etat for de 20 Aar, som indbefatte 1ste Periode 1ste Tidsrum vil altsaa blive 409 Fv: Böge Gavntrae og Favnebraende.

Anmaerkning: En Favn Braende upskovet i det saedvanlige Skovmaal, nemlig: 3 Alen i Laengde, Hoide og Brede indeholder efter de skeete Undersogelser, som Norm antaget = 110 Cubikfod, og efter dette Maal ere alle i denne Forstindretning anførte Favne beregnede.

Af Fordelingen vil sees, at man, saavidt Omstaendighederne have tilladt det, har søgt at udligne Areal og Traemasse paa Perioderne. Den større Forskjel der findes Sted mellem Favnetallet for den 1ste og den 2de sidste Perioder har sin Grund i Uligheder af den Masse Naaetraeskov, der er beregnet til Benyttelse i disse Perioder. Prisen paa Naaetrae er i Reglen endeel lavere end paa Bögetrae, og gjør man Sammenligningen efter denne Maalestok, vil det fremgaae, at Forskjellen i Pengevaerdie ikke bliver betydelig.

For let at kunne skjønne, saavel i Forstindretningen som paa de til samme hørende Kort, hvilke Straekninger af Bögeskoven, der henhøre til de forskjaellige Tidsrum og Perioder, har jeg betegnet alle Underafdelinger, der ere henlagte til 1ste Periode 1ste Tidsrum med a^1 , 2det Tidsrum med a^2 , 2den Periode med b, 3die Periode med c.

I det foregaaende er Omdrivningstiden og Fordelingen af Areal og beregnet Traeudbytte omhandlet, i det følgende vil naermest de Behandlingsmaader, der egne sig for Böge- og Naaleskovene blive omtalte:

Efter Böge-Skovenes nuvarande Beskaffenhed udkommen den Traemasse, som skal consumeres i 1ste Periodes 1ste Tidsrum ved at foretage følgende Hugninger:

a, Afdrivning af de Straekninger, som for dette Tidsrum ere ansatte til Föryngelse.

b, Udhugning af gamle, afstendige Böge, der henstaae i Stangeskov, eller i de til 2den og 3die Periode henlagte Straekninger, og som ikke kunne oppebie Hovedbenyttelsen af den egentlige gjeldene Bestand.

c, Bothugning af Ströetraerne paa Sletterne

d, Gjennemforstnigerne.

For ved Afdrivningen at fremkalde Föryngelsen vil det vaere nödvendigt i de under a naevnt Straekninger at foretage Forhugning, Besaaningshugster og Efterhugninger. Hvad der forstaaes ved Udtrykkene Forhugning, Besaaningshugst og Efterhugning vil det efterstaaende forklare.

Hvor den Bestand, der skal forynges, er taet sluttet, er jordbunden saa stærkt beskygget, og ved Bladdakket, som indtages Overfladen, saa lös, at ingen Planter kan voxe der. Luft, Lys og en passende faestnet Jordbund ere absolute Grundbetingelser for Planternes Vegetation.

For isaer at tilveiebringe det Sidstnaevnte i den sluttede Bögebestand, maa der hugges, og denne Hugning er det som benaevnes Forhugning. Vid Forhugning borttages i Reglen kun saameget af Bestanden, at de yderste Greenspidse af de tilbageblivende Traeer naesten beröre hinanden. Fremvoxer Surklöver og fiint Graes host og her er dette et sikkert Tegn paa, at Traernes Stilling er rigtig.

Er Jordbunden saaledes prepareret til Fröets Modtagelse, og et Aar indtraedende, hvor der haves tilstraekkelig Olden, borthugges atter - efter at Traerne have kastet deres Fröe - endeel af Bestanden for at erholde den Grad af Luft og Lys, som er nödvendig til Fröets Spiring, og de smaae Planters Vaext. Denne Hugning er det som benaevnes Besaaningshugst.

Ved Besaaningshugsten borttages i Reglen, kun saamange af de gamle Traeer, at Greenspidsene af de Tilbagestaaende faae en Afstand af omtrent 4 til 5 Al: fra hverandre.

Alt som de unge Planter voxe frem fordre de mere Luft og Lys; for at forskaffe dem dette maae de gamle Modertraeer efterhaanden borthugges, og disse Borthugninger er det der benaevnes Efterhugninger.

Efterhugningerne tör gjintages saa ofte som den unge Bestands Stilling maatte fordre det. Baere de unge Planter et taet, mörkgrönt Löv og skyde sine Spidsskud kraftigt og ret i Veiret have de passende Luft og Lys; er Lövet derimod bleggrönt, og Spidsskudet böiet eller ligesom fladtrykt, staae de i for stærk Skygge. Har Opvaexten naaet en Höide af 1 à 1 1/2 Al: kan alle gamle Traeer borttages.

Af disse Hugsters rigtige Stilling og samvittighedsfulde Föring, vil allene det gunstige Resultat af Bedriften i Bögeskovene vaere afhaengig, naar ellers ikke mödende Omstaendigheder enten indvirke begunstigende eller forstyrrende derpaa. Borthugger man f. Ex. for Lidet ved Forhugningerna opnaaes ikke det tilsigtede Öiemeed, lysne Bestanden derimod for stærkt, vil Jordbunden ikke allene udtörre formeget, men ogsaa overtrakkes med Graes og Forstukrudt, hvilke Onder ofte paa flere Aar medføre höist forstyrrende Fölger.

Stilles Besaaningshugsten for lys, vil de fremspirende Planter deals blive udsatte for en stærker Paavirkning af Foraarsfrosten og Solen, end de efter deres Naturr kan taale, og deals faae en Kamp, på Liv og Död, med det Forstukrudt og Graes, som ikke vil udeblive.

Stilles den i det Sted for mörk, vil störste delen af de Plante, som hist og her fremspire, igjen gaae til Grunde af Mangel paa passende Luft og Lys.

Det vil heraf kunne bedömmes hvor let man, ved at stille Besaaningshugsten feilagtigt, ikke allene gaaer tabt af de Fordele et rigeligt Oldenaar ellers ville kunne bringe, men endogsaa kan fremkalde Onder, der först seent eller maaske aldrig lader sig redressene.

Forsömmes Efterhugningerne vil den unge Opväxt komme i en fortrykket og sygelig Tilstand, som vil have den skadeligste Indvirkning paa dens Växt og Fremgang.

Vigtigheden af hvorledes Hugsterne föres, gör at jeg endnu engang maa fremhaeve og gjøre opmaerksom paa, hvor nödvendigt det er at foretage disse med den yderste Forsigtighed og største Omhue.

Ved Hugningerne i de under 1. Periodes 1ste Tidsrum henlagte Skovstrækninger er man ikke bunden til enkelte Afdelinger, men alle under Tidsrummet til Afdrivning beregnede Afdelinger betragtes sammentagne som een Hugst, eller som et Heelt, og behandles paa saadan Maade, som Oldenaarene i dem bedst kunne benyttes, og som det enhver er hensigtmaesigst og for alle fordeelagtigst, for efter Tidsrummets samtlige til Afdrivning bestemte Afdelninger, kan man ved naesten umaerkeligt at foraendre Traernes Stilling preeparere Jordbunden, sikkre den mod for stark Udtörring, holde Forstukrudtet borte, og tilveiebringe den Luft og det Lys som udfordres til Fröets Spring, og de unge Planters videre Fremvaext. Endvidere har man det i sin Magt, ved tillige at tage de under b, c og d nævnte Hugninger til Hjelp, hvert Aar paa en uskadelig Maade at kunne tage den fastsatte Etat.

Qualifierer Jordbunden sig tillige til Eeg, hakkes under Traernes lysere Stilling, Agere imellen Bögeopväxten. Findes efter sidste Hugst, naaer samtlige Besaaningstraer ere borttagne, Sletter eller aabne Pladse, maae de snarest muelig, efter Grundens og andre Omstaendigheders Beskaffenhed, cultiveres med Eeg, Avnbög, Naaetraae og andre passende Traearter, som i Henseende till Omdrivningstiden staae mueligst lige med Bögen, for med Tiden at erholde sluttede Strækninger af forskjellige Traearter. Egen, og Naaetraaerne, de sidste isaer paa lyngbegroede, sandede og for Solen meget udsatte Steder, ville i de fleste Tilfælde vaere de mest anvendelige.

I Skovstrækninger, som staae i Besaaningshugst, maa den straengeste Fredning for Afgraesning af Creature finde Sted, ligeledes i de Afdelninger hvor der allerede ere smaae Planter forhaanden. Denne Fredning maa derefter uforstyrret vedvare indtil den fremelskede unge Skov haver opnaaet en Höide af 8 til 10 Al:, eller i det Mindste er voxet saa höi, at den Topskud ei kan afbides af de Creature, som deri tilstedes Graesgang.

Saaledes behöver Fredetiden ikke at vare saa lang for Faar allene, som hvor Kjöer og Heste skal graesse.

Ligesom 1ste Periode er deelt i 1ste og 2det Tidsrum, saaledes maa ogsaa 2den og 3die Periode, saasnart de komme til Foryngelse dels hver i 2de Tidsrum, hvarved man da bestemmer, hvilke af Periodens Afdelinger der komme under 1ste, og hvilke under 2det Tidsrum.

Afdelningerne som komme til at henhöre under de forskjellige Benyttelses-Tidsrum betragtes og behandles iövrigt paa samme Maade og efter samme Regler, som med Hensyn til 1ste Periodes 1ste Tidsrum ere fremfatte.

Indtil de Afdelninger, hvis Hovedbenyttelse er henlagt til de kommende Perioder, oprykker til Foryngelse, bliver i samme de saakaldte Gjennemforstninger at foretage. Under Gjennemforstning forstaaes en Udtyndning af Beholdningerne, som endnu ikke ere modne; hvorved man, ved at formindske det alt for store Stammetal, söger at foröge Tilvaexten af den tilbageblivende Traemasse. Vid Gjennemforstningen borttages de Traeer, som hindre de praedominerende i Vaexten.

I Reglen bör, efter enhver af disse Udtyndninger ikkun blive saa mange Traeer tilbage, at de med deres Grene endnu beröre hinanden, og holde Jordbunden fuldkommen beskygget. Gjennemforstningerne bör begynde fra det Öieblik af, at Indtaegterne deraf nogenledes kunne daekke Hugnings-Udgivterne, og dernaest om mueligt gjentages hvert 10de Aar. Traernes Stilling forandres derved efterhaanden paa en mere jevn og naturlig Maade, end naar disse Udlysninger skete med större Tidsmellemrum.

Af Naaleskoven kommer Intet til Hovedbenyttelse i 1ste Periodes 1ste Tidsrum. Til Consumering i 2det Tidsrum er derimod henlagt Bestanden paa 14 Td:L:. Dette Areal indbefattes adspredt liggende separate Indhegninger, hvoraf den største omtrent indeholder 9 Td:L: Disse Skovholme ere, saavel med Hensyn til den adspredte Beliggenhed, som ringe Udstraekning, for ubetydelige til, deri at kunne anbringe regelmaessige Besaaningshugster. Det etatsmaessige Favnetal, som i sin Tid skal udtages deraf bliver derfor at hugge fra Sydostsiden af, enten ved Hugster for Fode, eller ved at lade staae nogle Lys- og Froetraer. Jordbunden i disse Hugster bliver derefter at opkradse, og vil Fröetraerne, da ikke give en tilstraekkelig Fröemaengde, maa det Manglende erstattes ved Fröe, som udsaaes fra Haanden. Paa lignende Maade vil man ogsaa have at gaae frem ved den Naaleskov, som er henlagt til Benyttelse i den 2den Periode.

Först i 3die Periode kommer den betydeligere Deel af Naaleskovanlaegene til Hovedbenyttelse, men da disse Aar ere saa fjerne, maa det ansees rigtigere, istedetfor nu, at fremfatte Regler for disse, end ikke eksisterende Skoves Behandling, at lade dem blive bestemte efter de Fremskridt, som Forsthuusholdningslaeren til den Tid vil have gjort.

Naaleskovs-Arealet, som er henlagt til Benyttelse i 2det og 3die Periode bliver, naaer hver af disse Perioder indtraeder, og Foryngelsen skal finde Sted, ligesom ved Bögeskoven er omtalt, at fordele paa det 1ste og 2det Tidsrum.

Med Hensyn til Fredning for Afgraesning af Kreature bliver ved Naaleskov-Anlaegene det samme at iagttage som allerede er yttret ved de unge Bögeskove. Indtil Hovedbenyttelsen af Naaleskov-Anlaegene indtraeder gjennemforstes disse. Mere end ved alle andre Traearter er det i dem tidligt at foretage Gjennemforstninger, da det unge Naaetrae har en rask Ungdomsvaext og ikke taaler nogen taet Stilling. Forövrigt bliver de for Bögen opgivne Regler at föolge.

Egebestanden vedkommende:

Efter Opmaalings-Protocollen indeholder Skovene fölgende Areal med reen Egeskov, nemlig:

1. i Fortuna Skov, Afdeling 19.d.	9 Tunmland	5.0. Kapland
2. i Roslett-Skov, Afdelning 20.d.	16 "	31.5. "
3. i Risarp-Skov	3 "	3.6. "
4. i Ryds-Kradt	81 "	15.3. "

Af den specielle Beskrivelse vil sees, at Bestanden i de Afdelinger, som ere naevnte under 1, 2, og 3 indeholde Traeer af alle Aldre, samt at Fredning for Kreatures Graesning ikke kunne tilveiebringes uden betydelige Omkostninger og Opoffrelser. Endvidere at den under 4 anförte Afdelning have Traeer hvis Alder variere mellem 20 og 100 Aar, samt at denne Skovstraekning ingensinde vil kunne blive skaanet for Afgraesning.

Disse Omstaendigheder har gjort, at Planterdriften er blevet antaget for den meest passende Bedriftsmaade for disse Skovstraekninger.

I Skove, som kan skaanes for Afgraesning, fremstaaer den unge Eftervaext i Almindelighed allene ved Naturens Hjelp; i de her omhandlede Skovstraekninger, maa den derimod tilveiebringes ved Plantning af höistammede Ege, der ved at omgives med Tjörn fredes mod Kreaturenes Bid, og övrige Beskadigelse. Naar man saaledes, for hvert aeldre Traee, der borthugges, igjen henplanter 4 a 6 unge, kraftige ikke for smaae, höistammede Ege, enten paa selve Pladsene hvor hine have staaet, eller paa andre passende Steder, vil den modne Traemasse efterhaanden komme til Benyttelse, og Fremtiden til Erstatning, sikkres en tilvoxende Beholdning.

Foruden disse Beholdninger af reen Egebestand, haves endnu Ströe-Ege i Bögeskovene.

At sikkre Nutid og Fremtid et omtrent lige aarligt Udbytte af Egetraee, vil ikke kunne finde Sted, da Massen af den stedfindende Beholdning, bestaaer af gamle tildeels allerede overmodne Traeer.

Jeg har derfor troet det rettest, ved den naervarende Forstindretning kun at tage Hensyn til de Egetraeer, som enten formedelst deres Beskaffenhed eller Alder og Madenhed, burde consumeres fra nu af og inden 40 Aar.

I Overenstemmelse hermed taxeredes alle de Ege paa Roden der hertil kunne henregnes. Favnetallet som udkom er det, der findes anført i den sub: Bilag Litr: D: vedföiede Etatstabel. Efter denne kan i de förste 40 Aar, 38 à 39 Favne hugges aarlig. De middelaldrende og unge Egetreer, som staae i god Vaext, og deels findes i de rene Egebestande, deels som Ströe-Traeer i Bögeskoven, ere derimod slet ikke beregnede, men kun betragtede som henhörende til Beholdningen for den fjerne Fremtid.

I Ryds-Kradt findes, imellem Hovedbestanden der er henregnet til sidstnaevnte Beholdning, endeel aldeles undertrykte og udgaaende Stammer, som kunne borttages ved Gjennemhugning. Forövrigt vil denne Slags Hugning ikke finde stor Anvendelse i Egeskovstraekningerne.

Skulle det i sin Tid kunne ordnes saaledes, at Ryds-Kradt kunne blive lagt i Fred enten heel eller deelviis, ville der fortraeffelig i Skyggen og Beskyttelsen af Egetraeerne ved Besaaning af Haanden, kunne fremelske ung Bögeskov.

Elle- og Birkebestanden vedkommende:

Efter Opmaalings-Protocollen er 47 14/32 Td:L: i de forskjjaellige Skove, bevoxede med Elle, mellem hvilken Traeart findes Ströe-Birke. Af den specielle Beskrivelse vil sees: at Arealet kun indtager Mosestraekninger, at Elle paa Haardbund, og reen Birkebestand ikke haves, at Ellebestanden i det hele er af en maadelig Beskaffenhed, at nogle Moser i de sidste Aar ere afdrevne, og at de övrige ere höilig traengende til en lignende Behandling.

Paa Grund af at Arealet, som Ellemoserne indtager, er saa ubetydeligt til at ordne saaledes, at vedvarende aarligt Udbytte kunne sikkres, og fordi störste Delen af den forefundne Bestand fordre en snarlig Benyttelse, har jeg fundet Anledning til at ordne denne Stavneskov efter de

almindelige Grundsætningen for Lavskovsdrift. I overensstemmelse hermed ere alle, med gammalt Elle, bestaaende Moser ansatte til Afdrivning og Foryngelse i de første 10 Aar, eller Aarene fra 1838 til 1848. I den sub: Litr: E vedföiede Etatstabelle er det naermere betraeffende Staevneskovens Benyttelse detailleret.

Efter denne bliver i ethvert af de første 5 Aar aarlig $5 \frac{7}{32}$ Td:L: at afdrive, samt i de efterfølgende 5 Aar, hvert 4 Td: L:.

Vid Afdrivningen er at bemaerke: de Straekninger som anhugges maae ganske afdrives, Afhugningen maa skee saa naer som muligt ved Jorden, med skarpe Redskaber, for at Stödene ikke skal spaltes i Barken; Stödene maae hugges paa skraae, for at Vandet ikke skal blive staaende paa samme og bevirke Raadenhed; ligeledes maae disse Flader vende mod Nord, for at Solen ikke skal udtörre eller revne dem. Hugningen i Rodskudskoven bör kun skee i Slutningen af Februar og Marts Maaned, da Stödene ellers lettelig vil blive beskadigede af den lange Vinterfrost. Hvor en gjentagen Afdrivning finder Sted maae Hugningen altid skee i nyt Traee.

Sletterne vedkommende:

Sletterne, som ere beregnede til Skovdyrkning, udgjör efter Opmaalingsprotocollen = 292 $27/32$ Td:L:, af disse ere 192 $22/32$ Td:L: antagne til at blive saa betids satte i Bestand, at de kunne komme til Hovedbenyttelse i naervaerende Omdrev; hvorimod Culturene paa de övrige 100 $5/32$ Td:L: först kommer til Hovedbenyttelse i et kommende Omdrev, og i dette kun give Udbytte ved Gjennemførstninger.

For at erholde et samlet Overblik over de Culture som ere nödvendige, har jeg sub: Litr: F vedföiet en Cultur-Fortegnelse. I denne vil kunne sees hvilken Afdeling og hvilket Areal enhver Slette indeholder, samt til hvilken Tid og med hvilken Traeart, den bör saettes i Bestand.

Arealet er i det Hele fordeelt paa 3de Tidsafsnit, de tvende hver indbefattende 10 Aar og det sidste 20 Aar. Til første Tidsafsnit er henlagt 101 $11/32$ Td:L:, til det andet 91 $10/32$ Td:L:, og til det 3die 100 $5/32$ Td:L:.

De 192 $22/32$ Td:L: som ere beregnede til Cultur, i de første 20 Aar, indbefatte det Areal hvis Bestand skal udgjöre en Deel af Hovedbenyttelsen i Omdrevets 3die Periode, og det vil derfor vaere nödvendigt med stadig Vedholdenhed at fremme disse Cultur, naar ikke i sin Tid en fölelig Mangel paa Traemasse og Indtaget skal indtraede. Denna Omstaendighed har ogsaa foranlediget den ulige Areal-Fordeling til de første og de sidste 20 Aar.

For at faae det Areal sat i Bestand, der er henlagt til første Tidsafsnit, maa i Gjennemsnit $10 \frac{4}{32}$ Tunnland aarligen cultiveres; men de passende Planter og godt Fröe ikke altid kan vaere til Raadighed, vil det vaere rettest, naar Forraad haves, at udvide Culturene saa meget som Omstaendighederne vil tillade det.

At gjöre en mere speciel Tids- og Areal-Indeling, eller nöiere att bestemme de Straekninger og Maaden hvorledes de aarlige Culture bör ske, har jeg ikke fundet hensigtmaessigt, da Culturenes Fremgang, for en Deel afhaenger af indtraedende locale Omstaendigheder, der

bedre lader sig bedømme og benytte af den, hvem Skovenes Administration er underlagt, end her beskrive.

Kun vil jeg, i Almindelighed til Veiledning bemærke: Arealet, som aarligen bestemmes til Naaletraeecultur, tages stedse i de Skovstrækninger, som ere lagte i Fred, og fortriinsviis der, hvor i sin Tid, ved Naaleskoven tillige skal tilveiebringes et Vaern for den tilgrænsende Bögeskovs-Vestside.

Graesvangene vedkommende:

I Skove, der laengere Tid have vaeret regelmaesigt behandlede, vil det vaere tilstraekkeligt, naar 1/3 af Arealet er i Fred, de andre 2/3 kunne derimod frit uden Skade benyttes til Afgraesning; men hvor Skovene, som her er Tilfaldet, hidtil behandlede aldeles uregelmaessigt, og först nu skal ordnes, vil en mere udstraekt Fredning vaere nödvendig.

Efter de Grundsætninger, hvorpaa naervaerende Forstindretning er bygget, er det allene Böge- og Naaleskovenes Behandling, som fordre Fredning; men disse var det ogsaa nödvendigt, ikke allene at have den i de Straekninger der staae til Foryngelse og Cultur i de første 20 Aar, men ogsaa i endeel af de til Omdrevets 3die Periode henhörende.

At indskraenke Kreatur-Graesningen i den Grad som en saa udstraekt Fredning udfordrede, ville ikke kunne have fundet Sted uden et betydeligt Savn og föleligt Tab for de Fleste af Jordbrugerne hvem denne Graesningsret var overladt.

Dette önskede man at undgaae, og valgte derfor af Skovarealet at udlagge visse bestemte Straekninger til vedvarende Graesvange. Til disse Graesvange henlagdes nu, de for Skov saa godt som aldeles blottede Straekninger, hvor kun Bestand igjen ville kunne tilveiebringes ved kunstige Culture.

Efter Opmaalingsprotocollen indtager denne Skovgrund tilsammen et Areal af 430 Td:L., deraf indbefattes Faelledsskoven 271 17/32 Td:L: Kappeljung-Skov 126 17/32 Td:L: og Fortuna-Skov 31 5/32 Td:L: Dette Areal er adskilt fra de Skove som ere lagte i Fred, ved Steengjerder, og betydelige Straekninger af saadant Hegn ere til dette Oiemeed opförte i Faelledsskoven og Kappeljung-Skov.

Det til Graesvange udlagte Areal ville dog ikke i laengre Tid kunne varet af Interesse for Forstbedriften, da saa betydelige Straekninger af lignende Skovgrund, der deels er adspredt i selve Skovene og deels formedelst Beliggenheden, först maatte sættes i Bestand, forinden Hünt kunne komme i Betragtning. Ved den gjorte Anvendelse virker derimod det udlagte Areal strax gavnligt paa Forstbedriften, idet den fornödne Fredning kan tilveiebringes, hvilket formodentlig ellers vanskelig kunne vaere opnaaet.

Ere Skovene först komne i en saadan Orden, at störste delen af samme stedse kan udlægges til Kreatur-Graesning vil Graesvangene, som saadanne, enten ganske eller tildeels blive overflödige, isaer da det fremrykkende Landbrug vidstnok ogsaa til den Tid vil laere Jordbrugerne at sætte mindre Priis paa Graesgangene i Skovene end nu, og de ville da igjen kunne indtages til Skovdyrkning, hvis Jordbunden ikke skulle findes tjenlig til Agerbrug.

Skov-Engene vedkommende:

I Opmaalingsprotocollen er under Rubrikken "benyttes til Eng" henført et Areal af 225 Td:L: 18.3 Kapland. Af dette findes 80 Td:L: 20.3 Kapland i Haestehagen, Resten = 144 Td:L: 30 Kapland i Fortuna-Skov under Afdelning 19.g. Af sidstnaevnte Areal er dog endnu 79 Td:L: 24.7 Kapland bevoxet med Elle- og Birkeskov, men da Elle og Birkebraendet hverken bliver fynderlig søgt eller betalt i denne Skov, og Mosestraekningens Beskaffenhed og Beliggenhed derimod fortrinlig egner den til at blive benyttet til Eng - der, under de stedfundende Omstaendigheder, vil give et langt større aarligt Udbytte end selv den bedste Elle- og Birkeskov - har man antaget dette Areal langt bedre anvendt: ved efterhaanden at omdanne det til England, idet den dervaerende Skovbestand bortryddes, end ved fremdeles at benytte det til Skovdyrkning. I Betragtning heraf er det, at jeg alt i naervaerende Forstindretning, har henregnet de ommeldte med Elle- og Birkeskov bevoxede 79 Td:L: 24.7 Kapland til Engbenyttelse, under Arealet: som ei er beregnet til Skovdyrkning.

Törvmoserne vedkommende:

Den meget betydelige Masse af Törvmoser som findes adspredt i alle Skovene kunne, efterhaanden som Fornödenheder maatte gjøre det nödvendigt, benyttes. Dog bör man stedse drage Omsorg for, at forinden en Mose anskjeres, den först afgraves og gjøres saa tör, at Saetteplads for den opgravede Törv kan have paa selve Mosen, da det vil vaere aldeles stridande med den ordnede Forstbedrift, og for lang Tid, maaske for stedse til Ödelaeggelse for Skovene, om man nu, som tidligere har varit Brug, borthuggede hele Straekningen af den Moserne omgivande Skov, for at vinde Törvelag.

Saaledes skulle ogsaa Veierne til Moserne paa det nöieste bestemmes, og kun indskraenke sig til de allernödvendigste Spor, hvor der skal kjøres gjennem Skovstraekningen som ere lagte i Fred.

Hvor de benyttede Moser findes i fredet Skov, bör ogsaa de Kreature som medbringes eller benyttes ved Törvens Tilvirkning stedse holdes paa selve Mosen, og ikke gaae löse i Skoven.

Endskjönt det for Skovbestyrelsen ikke er nödvendigt at have en nöiere Kjendskab til Arealet end den Opmaalings-Registeret giver, kunne der dog mueligen indtraede Tilfaelde, hvor det ikke ville vaere uden Interesse at kunne see Störrelsen paa denne eller kun Skovholm, Slette eller Mose, og paa Grund heraf har jeg sub: Litr: H: vedföiet en speciell Fortegnelse over Skovenes Areal.

Efter saaledes specielt at have omhandlet Skovarealets forskjellige Anvendelse og Benyttelse, staaer endnu tilbage at bemaerke, hvad der er at iagtage til denne Forstindretnings Opretholdelse og Control.

Saaledes bör Jagten stedse vare Skovbehandlingen underordnet, thi naar Vildtet fredes i höiere Grad end til Uskadelighed for Skovbedriften, kan det, ved at ödelaegge unge Planter gjøre alle Bekostninger og Anstraengelser for Skovenes Vedligeholdelse unyttige. For at vare uskadeligt regnes i Almindelighed, at der for hver 40 Td:L: Skovgrund kun bör talles 1 Stykke Raavildt.

Ansattes Vildtstanden i Overensstemmelse hermed for Skabersjö Skove, bör den aldrig sammesteds blive sterkere end 40 Stykker Raavildt.

For den hvem Skovenes Administration er overdraget, er det Pligt i Etatstabellerne at eftersee:

Hvad der skal hugges, samt sørge for at det aarligen tages paa de rigtige Steder og paa den hensigtsmaessigste Maade. Indtraeffe saaledes et Oldenaar bör dette saerdeles benyttes til Besaaningshugster; og findes ingen Olden foretages Efterhugninger i den allerede fremkomne Opvaext, og Forhugningen i de sluttede Skovstraekninger, som staae til Foryngelse

Hvad Culturene angaae, bör han ogsaa paasee, at de stedse fremmes tilbørligen, og udføres der, hvor det Frøe- og Plante-Forraad som haves gjøre dem mest passende.

Smaa Uligheder i den aarlige Etat, og mindre Afvigelser i det, der aarlig skal cultiveres, haver aldeles ingen Indflydelse paa Forstindretningen, men vil kunne rettes fra det ene Aar til det andet.

Selv om saerdeles Omstaendigheder mueligen skulle gjøre det ønskeligt eller nødvendigt, at der for Tilfaldet af Skovene maatte udbringes et større Udbytte, end det fastsatte aarlige, kan ogsaa et saadant Forgreb finde Sted, naar det iagttages, at det formeget Borttagne igjen udlignes i den følgende Tid, dog ikke i eet, men i flere paa hinanden følgende Aar.

Kun maa det nøie paasees og opserveres, at der i enhver enkelt Periode udføres og foretages hvad der for denne er fastsat og angivet.

For att kunne udføre Foraendringer og Udligninger, som de nylig naevnte, uden at afvige fra Forstindretningens Grundtraek – for stedse at have en Oversigt over det som virkelig er foretaget og udført, og det som er foreskrevet – og for at den der administrerer Skovene ikke allene stadigen kan documentere sin Fremgangsmaade, men ogsaa controlleres i sin Handlen – er det nødvendigt, at en Bedriftsprotocol føres.

Af Bedriftsprotocollen skal til enhver Tid kunne erfares:

- a, i hvilke Afdelinger, der hvert Aar aer hugget og cultiveret
- b, hvormeget hver Afdeling, efter at den dervaerende, til Benyttelse bestemte Beholdning er afdrevet, har givet mere eller mindre end Taxationen udgjorde, og
- c, hvormeget man i hvert Aar har hugget mere eller mindre end Etaten fastsaetter.

Endnu maa tilfoies, at hvert 10de Aar ansees en Controlling eller Revision af Forstindretningen, forsaavidt Bøgebestanden vedkommer, nyttig.

Ved denne undersøges:

1. hvorledes den, i de 10 Aar consumerede Traemass forholder sig til den Beholdning der skal have tilbage i Skoven, og som er bestemt til Afdrivning i de paafølgende 10 Aar, eller Benyttelse-Tidsrummets 2den Halvdeel. Til dette Oiemeed taxeres den Traemasse, der endnu forefindes i Afdelingerne, som ere henlagte til det paagjaeldende Benyttelses Tidsrum. Fremdeles uddrages af Bedriftsbogen, hvad der virkelig i de forløbne 10 Aar er skovet i de paagjaeldende Afdelinger. Det Udkomne drages derefter fra Favnetallet, som Etatstabellen angiver. Sammenlignes nu dette Resultat med det som Taxationen har givet, vil det fremgaae om den virkelige Beholdning enten er større eller mindre end den var antaget at vaere. Er Beholdningen større kan den aarlige Etat for de kommende 10 Aar

foröges med Differencen divideret med 10; er den mindre maa Etaten paa lignende Maade formindskes for disse Aar.

2. hvorledes de givne Forskrifter ere fulgte og hvorledes de have svaret til Hensigten; og
3. hvilke Forbedringer der, efter indsamlede Erfaringer, kan vaere at gjøre, og om mueligen nogle Underafdelinger bör rykkes fra en Periode i en anden.

Ved, efter det Foranföerte, at

- have henlagt Skovarealet, efter sine Forskjelligheder i de nödvendige Afdelinger
- bestemt Sletternes Anvendelse
- beregnet det samlede Traeudbytte, som tör forventes af Skovene
- fordeelt samme i passende Benyttelses-Perioder eller Terminer
- fastsat hvad der aarlig, i Overensstemmelse hermed kan consumeres af Skovenes Traematerial
- og antydet hvor og hvorledes dette Quantum skal udtages af Beholdningerne
- har man, under Forudsætning af, at denne Forstindretning overholdes og fölges, sikkert Nutid og Fremtid en regelmaessig og vedholdende Benyttelse af Skovene, saameget som det er nödvendigt og mueligt.

Esrom 1840. -

Edv. Svanenskjöld

Bilaga 4. Skötselåtgärder i Skabersjö gods skogar 1838-1877

Utdrag ur "Speciel-Beskrivelse over Skovene paa Skabersjö Gods" (beståndsbeskrivning och skötselprinciper) och "Bedriftsbog grundet paa Forst-Indretningen for Skovene paa Skabersjö Gods i Sverrig Aar 1838" (skötsel). Översättning från danska till svenska av författaren.

Fäladsskogen (jmf. Figur 3.2. för avdelningsnummer)

Avdelning 1c) 12 tunnland, bokskog, ålder 40-50 år, slutet bestånd.

Fram till avverkningperioden infaller, bortages efterhand de svaga och undertryckta stammarna, varvid dock må iakttagas att det inte hugges hål i det slutna beståndet, men att träden hela tiden behåller en så tät ställning att de väl kan gripa in i varandras kronor. Under Vogt kan där utan skada betas.

Skötsel: gallrat 1845, 1857, 1860, 1870, 1873, 1874.

1d) 5 tl, barrskog, 6-30 år, holmvis slutet.

I de äldre holmarna kan under de första åren borttagas åtskilliga undertryckta stammar avverkas. I de yngre holmarna efterbättras - det är: nya plantor planteras i de utgående platserna. När man har frambringat ett jämnt slutet bestånd och träden har uppnått en ålder av 15-20 år, kan de alldeles undertryckta träden huggas bort vid utgällningar. Med beståndets tilltagande ålder upprepas dessa vart 10-15de år..... I de yngre barrträdsplanteringar måste den strängaste betesfred råda, och först när beståndet har uppnått den höjd så att kreaturen inte kan nå eller skada de lägsta trädens toppskott, kan det åter betas. Bete kan utan skada ske från och med den tid. Betet upphör när slutavverkningsperioden börjar.

Skötsel: gallrat 1861, 1863, 1864, 1870, 1872.

1865-68 1500 granar planterade där gamla tallar avverkades.

1e) 23 tl, barrplantering, 1 år. Gammal, gles grov bok enligt kartbeskrivningen, men inga trädssymboler på kartan. Hela avdelning 1 kallas "Planteringen" på kartan.

som i de yngre holmarna i 1d.

Skötsel: gallrat 1854, 1859, 1860, 1861, 1863, 1865-69

1838-39 hackat 27981 hål i avståndet av 2-3 aln, varje hål (kvadrat) 1 al i kvadrat, vari det såddes tall-, lärk- granfrön. Det planterade området utgör 19 tunnland.

1842 planterad 2000 lärk, tall och gran.

1843 planterad 12500 lärk, tall och gran i 2-3 aln avstånd. På triangeln vid Johannes skogvaktarns hus planterad 1200 granar.

1844 sått 8200 kvadrater med tall- och granfrön.

1845 planterad 1500 tall- och granplantor. Sådd tallfrö i 300 kvadrater.

1846 planterad 6250 barrträdsplantor.

1847 planterad 7250 barrträdsplantor.

1849 planterad 8300 barrträd och björkar

1f) 3 kl, alkärr, 5 år, slutet

som i de yngre holmarna i 1d.

1g) 20 tl, öppen betesmark.

Dessa områden ska snarast möjligt planteras med barrträd, såvitt det låter sig göras att så de i bestånd med de mellanliggande redan utförda planteringarna och befintliga bokbestånd.....

Skötsel: 1843 gallrat ut 1 3/4 famnar bok som framkommit ur några bökepurror som högs bort när barrträden planterades. Gallrat 1861-66, 1868-72.

1851 3560 kvadrater sådda med tall- och granfrön (11:1)

1853 kompletterat med 3050 barrträdsplantor. 100 Fv. pilevold.

1856 275 björkar planterade.

1h) 4 tl, kärr

Skötsel: 1861 3900 barrträd och al planterade.

2a¹) 58 tl, bokskog 100-130 år, holmvis sluten men till största delen tämligen öppen och uthuggen. Efterhand som de unga plantorna vuxit fram och sluter sig samman i detta fröställningshygge, avverkas de gamla moderträden. Denna avverkning, sk efterhygge, måste ske med största försiktighet, så att föryngringen inte ska bli lidande mer än absolut nödvändig. Avverkningen bör alltid ske under vintern, helst på snö. De avverkade stammarna bör inte ligga kvar längre än till följande mars månad. Annars kommer det att medföra mycket skada för de unga plantorna. Den strängaste betesfred måste tillsvidare råda här. Skulle det efter avverkningen av de gamla bokarna finnas öppningar i det unga beståndet av 6 eller fler kappers storlek, måste de planteras igen. När det är på höga och skarpa backar med barrträd och på mer låglänta ställen där jordmånen är god antingen med bokplantor som tas med klump - det är: med så mycket egen jord vid rötterna som möjligt - eller med kraftiga, ej för små ekplantor. Har de lägsta plantorna nått en höjd av 8 till 10 alnar, kan bete åter tillåtas och detta bete kan då upprätthållas under övriga tiden av innevarande omdrev. När den unga bokuppväxten börjar att rensa sig - det är: att de nedersta grenarna dör och faller av - och har en höjd av 10 till 15 alnar, kan man börja att röja den, varvid bortages vad som är alldeles undertryckt. Sådana röjningar/gallringar därefter vart 10de till 15de år allt som bestånden tätnar. Under gallringar måste iakttagas att vid dessa inte orsaka större öppningar i beståndet, men att de kvarvarande trädkronor, såvitt möjligt, antingen berör eller gripa in i varandra.

Skötsel: avverkat/gallrat 1839-42, 1845, 1846, 1848-1877. Skärnhuggning 1839, sedan efterhuggning av gamla bokar, upparbetning av vindfällan, röjning i föryngringen.

1839 röjt i området för att göra jorden mottaglig för de nerfallande ollonen, samt inhackat en del bokollon på mer öppna ställen.

1849 utfylld med 470 ekar.

1850 2750 tallar planterad och 350 kvadrater sådd med barrträdsfrön samt 400 ekar planterade.

1853 efterbättrad med 750 bokplantor i "föryngringshyggena".

1854 sådd några kvadrater med alfrön, grävd och planterad 7175 planthål.

1855 13825 kv. och hål med barrträd

1856 3800 kv. och hål med barrträd, 60 ekar planterade.

1857-58 9400 + 4900 " " .

1860 planterad 250 bokar.

1861 550 ekar och barrplantor, 6300 kv. med barrfrö

1862 1525 barrplantor och alplantor planterade.

1864 2200 alplantor planterade i kärrkanten.

2d) 13 kl, alkärr, 3 år, tämligen sluten.

2e) 54 tl, öppen betesmark.

Området ska planteras med barrträd under de första 10 åren. F.ö. som de yngre holmarna i 1d.

Skötsel: 1839-77 avverkning av ströbogar, röjning i barrbestånden.

1840 hackat och grävt 19545 kvadrater och planteringshål som är sådda och planterade med barrträd (frön och plantor). Det kultiverade området utgör 10 1/2 tunnland.

1841 hackat och grävt 19335 kvadrater och planteringshål som är sådda och planterade med barrträd (frön och plantor). Det kultiverade området utgör 10 1/4 tunnland.

1842 planterad 13200 lärk, tall och gran och i kvadraterna kompletterat med tallfrön.

1843 planterad 12500 lärk, tall och gran i 2-3 aln avstånd.

1844 sått 8200 kvadrater med tall- och granfrön.

1845 planterad 1500 tall- och granplantor. Sådd tallfrö i 300 kvadrater.

1846 planterad 6250 barrträdsplantor.

1847 planterad 7250 barrträdsplantor.

1848 planterad 700 granar.

1849 planterad 1100 barrträd och björkar

1851 3560 kvadrater sådda med tall- och granfrön (11:1)

1+2: 1852 7150 planteringshål och kvadrater med barrträd.

1853 kompletterat med 3050 barrträdsplantor.

3c) 3 tl, bokskog, 20-30 år, tämligen sluten som i 1c.

Skötsel: 1841 avverkning av gamla bokar.

1849 sådd tallfrö i kvadrater.

1850 850 kvadrater sådda med barrträdsfrön.

3d) 4 tl, öppen betesmark

Området ska planteras med barrträd med barrträd så snart som möjligt. Annars som 1g.

Skötsel: 1869 gallring i furubeståndet.

3f) 162 tl, öppen betesmark. Områden 613, 616 med gammal, grov bokskog enligt kartan; 618, 619 med varjehanda små risbuskar.

Skulle detta areal i framtiden inte behövas som betesmark och det inte är lämplig till åkerbruk, kan det vara lämplig för barrträdsplantering.

4d) 25 tl, öppen betesmark, utlagd till gräsvang för Stora Roslätt. 815 med ung hassel enligt kartan; 820 med bok.

Detta areal som holmvis är splittrat mellan mossar ägnar sig inte så väl till skogsbruk.

4e) surskog på kartan.

Hästhagen

5a¹) 11 tl, bokskog, 10-70 år, öppen och mycket måttligt.

Bokarna sjukliga och mer eller mindre döende. Då detta areal pga av sin fuktighet inte passar för bok, är det bäst att snarast avverka vad som finns av denna trädart och istället plantera högstammiga ekar. Högstammiga måste plantorna vara, så att de blir så lite skadade av kreaturenbett som möjligt, mot vilket de inte kan väntas bli helt skyddade, även om det kan ske någorlunda genom att binda de med hagtorn.

Skötsel: 1849-61: planterat 1815 högstammiga ekar. 1860 11400 små bokplantor (inhägnat eller planterat?)

5a²) 10 tl, bokskog, 100-120 år, tämligen sluten.

Här borttages under de första 20 åren bara de enstaka träden som möjligtvis kan dö under denna period, för övrigt förblir allt stående örört. Under dessa 20 år kan området betas, men därefter fredas området vid första inträffande ollonår och fröställningsgallringen inleds. Möjligtvis blir det nödvändigt att göra en förgallring - det är: att ta bort enstaka stammar där beståndet är mycket slutet, för att ge det en sådan ställning att sol och luft bättre kan verka på jordmånen, varvid denna görs lämplig att motta de väntade ollonen. Er skärmställningen genomfört och ett tillräckligt antal ungplantor har kommit upp, blir det för övrigt ett liknande tillvägagångssätt som i 2a¹.

Skötsel i 5a: 1841-1875 avverkning av döende träd, gallring, upparbetning av vinfällen, borthuggning för bokföryngring

5b) 72 tl, bokskog, 40-100 år, sluten.

Under de första 40 åren tas de yngre stammarna bort, de alldeles undertryckta och av de gamla träden de enstaka som inte kommer att kunna hålla ut med övriga beståndet. Under dessa 40 år kan området betas utan skada, men efter denna tid blir beståndet behandlat som 5a².

Skötsel 1839-1876: gallring, vindfälla, avverkning av gamla torrträd och toppfurna(?) träd

5d) 2 tl, öppen betesmark.

För att få detta område med tiden kan sammanföras med omgivande bokskog, är det nödvändigt att snarast plantera det med barrträd. Men innan denna plantering företas, måste området först fredas för att skydda de förväntade unga plantorna mot kreaturssbete som pågår i skogens övriga delar. (barrträd eller ask, alm och avenbok)

i hela område 5 avverkning av ströekar 1839-1872

Kabeljungskogen (se avdelningskarta på nästa sida)

6c) 60 t, bokskog, 1-30 år och 160-180 år, ofullkommen slutet.

Efterhand som det unga beståndet sluter sig, avverkas de kvarvarande gamla bokarna. Vid denna avverkning måste samma regler beaktas som i en skärmhuggning. Finns öppningar i de unga bestånden större än 6 kappar, fylls dessa ut efter omständigheterna, antingen med barrträdsplantor eller med plantor av ek, ask, alm eller avenbok. Har det omgivande beståndet redan uppnått en höjd av 10 eller fler aln, väljs helst barrträd, ifall de andra trädartar ej kan användas.

- Betesfred tills plantorna är tillräckligt stora.

- Sedan bete fram till skärmställning

- annars som i 5a².

Skötsel: 1839-1875, efterhuggning, gallringar och upparbetning av vindfälle

1842 utplanterad 200 stämmiga ekplantor mellan bokuppväxten.

1843 mellan bokuppväxten inhackat en del ekollon, då det har visat sig av erfaring att de vackraste ekstammarna alltid framträder inblandad mellan bokbestånd, i varje hål lades 5 ekollon.

1846 planterad en del ask i förnygringshyggerna, också inhackat en del ek- och bokollon

1848 planterad 200 st ask i förnygringshyggerna och inhackat 3 käpp ekollon.

1854 hackat en del kvadrater och sått med bokollon.

6d) 1 t, barrskog, 40-50 år, delvis slutet.

Under de första 20 åren avverkas de undertryckta träden. Bete kan ske under denna period

Skötsel:

1853 avverkat

1856 hackat 3300 kv. och sådd med gran.

7a¹) 62 t, bokskog, 140-180 år, i det hela öppen men mest på västsidan.

som i 2a¹.

Skötsel:

1841-1873 efterhuggning, vindfälle, gallring

1839-40 förnygringshuggning

1839 Röjt i förnygringshyggerna för att preparera jorden till bokollonen som finns.

1843 mellan bokuppväxten inhackat en del ekollon, då det har visat sig av erfaring att de vackraste ekstammarna alltid framträder inblandad mellan bokbestånd, i varje hål lades 5 ekollon.

1844 inhackat bokollon på öppna platser i förnygringshyggerna.

1846 planterad en del ask i förnygringshyggerna, också inhackat en del ek- och bokollon

1850 planterad 200 ekar.

1857 9000 hål och kv. sådda och planterade i förnygringshyggerna.

1858-69 efterbättrad de gamla kulturerna på bara fläckar efter de gamla bokträden med granplantor (ca 15000), tallfrön, 1540 alplantor, 140 askar och 50 ekar utfyllt mellan bokförnygringen.



Skogsindelningen i östra delen av Skabersjö gods enligt Svanenskjölds plan. Siffrorna anger nummer för huvudavdelning. Grå: skogsmark; heldragen linje: avdelningsgräns i skog; streckad linje: avdelningsgräns på öppen mark.

7d) 30 t, öppen betesmark.

När detta område inte längre behövs som lagringsplats för den angränsade stora torvtäkten, kan den plogas och i två år odlas med havre samt därefter planteras med barrträd.

annars som i de yngre holmarna i 1d.

(barrträd eller bok, ask och avenbok)

Skötsel: 1848 planterad 15000+4500 granar.

1850 sått och planterad 7450 hål och kv. med barrträd.

1851 planterad 2300 tallar, 700 granar och sått tall- och granfrön.

1852 3050 kv och 3350 planthålor med tall.

1853 2900 tallar planterad.

1854 planterad 6200 tallar

1855 10000 barrträd planterade

7e) 20 t, öppen betesmark.

Detta område ska snarast möjligt planteras med barrträd, då det med ett sådant bestånd skulle skapas ett skydd för den angränsande bokskogen mot den så skadliga västvinden. I övrigt som i 1d.

Skötsel: 1844-45 sådd 5875 + 11050 kv. i 2 och 3 al avstånd med granfrö.
1865 9000 granplantor vid de gamla torvmossarna

8a¹) 23 tl, bokskog, 130-160 år, slutet även om träden står lite långt ifrån varandra.
som i 2a¹.

Skötsel: 1839 föryngringshygge 1840-75 efterhuggning, vindfälle, röjning för ung bokuppväxt, gallring.
1839 Röjt i föryngringshyggerna för att preparera jorden till bokollonen som finns.
1868-69 planterat granar

8a²) 52 tl, bokskog, 110-120 år, slutet även om träden står lite långt ifrån varandra.
som i 5a².

Skötsel: 1839 föryngringshuggning, 1840-75 efterhuggning, vindfälle, röjning för ung bokuppväxt, gallring.
1868-69 planterat granar

8d) 2 tl, alkärr, 15-20 år, öppen.
avverkas inom 5 år.

Skötsel (8d, 10d, 11d) avverkningar 1839, 1840, 1842-48.

9a²) 62 tl, bokskog, 110-140 år, tämligen slutet.
som i 5a².

Skötsel: 1841-1875 vindfälle, hygge för ett mindre torvupplag vid en torvmosse (1841-42), röjning för bokuppväxt
1868-69 planterat granar

9b) 20 tl, bokskog, 80-100 år, slutet.
som i 5b.

Skötsel: 1841-1875 vindfälle, hygge för ett mindre torvupplag vid en torvmosse (1841-42), röjning för bokuppväxt
1854 plöjt för bokollon i föryngringshygget
1868-69 planterat granar

10b) 66 tl, bokskog, 60-100 år, slutet.
som i 5b.

Skötsel: 1841-1875 vindfälle, gallring
1854 plöjt för bokollon i föryngringshuggningen.

10d) 7 tl, alkärr, 20-25 år, delvis öppen.
avverkas inom 10 år.

11b) 92 tl, bokskog, 20-70 år och 180-200 år, (tämligen) slutet.

De gamla bokarna avverkas så snart som möjligt med största försiktighet. Annars som i 5b.

11b) Kunde detta område fredas under några av de kommande åren, kommer detta att ha en god påverkan på beståndet. Annars som i 11b.

Skötsel: 1839-75 uthuggning av gamla bokar, vindfälle,

11d) 16 tl, alkärr, 20-30 år, delvis öppen.
avverkas inom 5 år.

11e) 9 tl, öppen betesmark.
som i 5d.

12b) 67 t, bokskog, 70-90 år, slutet.
som i 5b.
Skötsel: 1839-1875 vindfälle, gallring
1868 avskogning för vägens rättning på hr grevens begäran.

12d) 25 t, öppen betesmark.
området tillsvidare använt som betesmark. När bokskogen i denna avdelning kommer att fredas blir det lämpligt att plantera området med barrträd.

13a¹) 17 t, bokskog, 140-160 år, på västsidan mycket öppen, annars slutet.
som i 2a¹.
Skötsel: 1839-75 vindfälle, efterhuggning för unga plantor
1847 ströträd på slätten
1856 avverkning
1865 förhuggning för frö-ollon
1867-68 avverkning
1868-69 planterat granar

13a²) 32 t, bokskog, 80-130 år, på västsidan mycket öppen, annars slutet.
som i 5a².
Skötsel: 1839-75 vindfälle, efterhuggning för unga plantor
1847 ströträd på slätten
1856 avverkning
1865 förhuggning för frö-ollon
1867-68 avverkning
1868-69 planterat granar.

13d) 35 t, öppen betesmark.
som i 7e.
Skötsel:
1846 sådd 19200 kv. med tallfrön
1847 sådd 13500 kv. med tallfrön
1848 efterbättrad med tallfrö
1853 efterbättrad med 12700 granplantor
1867 3230 granplantor.

14d) 89 t, öppen betesmark med ströbogar.
området utlagd som betesmark för bönder, ströbogar finns. Annars som i 3f.
Skötsel: 1842-1877 vindfälle, 1854 föryngringshygge, 1855 och 1870 röjning för plantor, 1872-77
avverkning
1854 35000 kv. hackat och sått
1855 hackat och grävt 10000 planthål och kv. med barrträd.
1856 hackat 18200 hål och sått med barrträd
1857 8300 hål och kv. och sått och planterad på ett till plantering inlagd ställe.
1858 efterbättrat de äldre culturerna med en del granplantor och tallfrö.
1860 ifyllt mellan bokföryngringen
1867 3825 granplantor

avverkning av ströekar i avdelningarna 6-14 under perioden 1841-1872

Fortunaskogen

avverkning av ströekar i avdelningarna 15-19 under perioden 1839-1872
i avdelningarna 15, 17, 18, 19c, under perioden 1864-65 planterade 8920 alar och granar i mossehålor.
1866 avd 15 och 18 2450 granplantor och 450 ask och al i mossehålor
1868 i avd 15, 17, 18 2120 granplantor
1869 i avd 15 och 18 1200 granplantor och 216 alplantor
i alkärren 15e, 16d, 18d, 19e avverkningar 1840, 1842-47.

15a¹) 35 tl, bokskog, 160-180 år, nästan slut.
som i 2a¹.

Skötsel: 1839 föryngringshygge 1840-1873 efterhuggning, vindfälle, gallring.
1839 röjt i föryngringshygget för att göra jorden mottaglig för de bokollon som finns.
1842 på öppna därtill tjänliga platser planterat 800 ekplantor (även 18 och 19e).
1848 till utfyllning inhackat på en ljunghed 600 kvadrater samt sådda med tallfrön.
1857 1300 hål grävda och tillplantade med barrträd som utfyllning i föryngringshygget.
1858 en del efterbättring och utfyllning med frön och plantor av barrträd i de äldre culturerna och i föryngringshygget.
1862 planterat barrträd.

15c) 22 tl, bokskog, 10-20 år och 140-160 år, någorlunda slut.
som 6c.

Skötsel: 1840-1873 efterhuggning, vindfälle, gallring.
1842 utfyllt i den öppenstående bokoppväxten med cirka 200 lärkar och tallar.
1843 utfyllt mellan den ofullständiga bokoppväxten med 4000 barrträdsplantor.
1855 (och 18c) 6050 hål och kv. att cultivera med barrträdsfrö

15d) 20 kl, barrskog, 30-40 år, tämligen slut.
Behandlingen af detta obetydliga skogsområde må rätta sig efter de omkringliggande bestånden.
Skötsel: 1862 avverkat efter herr grevens order
1863 4550 granplantor

15e) 4 tl, alkärr, 25-30 år, delvis slut.
avverkas inom 5 år.

15f) 17 tl, öppen betesmark.
som i 2c.
Skötsel: 1849 på ljunghedarna sått 6700 kv. med tallfrön.
1850 sådd 2500 kv med barrträdsfrön.
1851 utplanterat 1700 tallar och 2000 kv med barrträdsfrön.

15g) 15 tl, öppen betesmark.
när bokskogen i 16a² fredas kan detta område planteras. (barrträd eller bok, alm och ask).
Skötsel: 1850 utplanterat 2200 barrträd
1851 utplanterat 1700 tallar och 2000 kv med barrträdsfrön (se 15f).
1852 utplanterat 3100 barrträdsplantor

16a²) 16 tl, bokskog, 100-120 år, slut.
som i 5a².
Skötsel (16a-c): 1841-72 vindfälle, efterhuggning, gallring, röjning, avverkning avständiga träd (1854, 1859, 1864 större del av torra träd i gränsen av betesmarken). 1847 föryngringshuggning pga trädens beskaffenhet.

16b) 33 t, bokskog, 80-100 år, slutet.
som i 5b.

16c) 13 t, bokskog, 1-20 år och 140-160 år, holmis slutet.
som i 6c.

16d) 7 t, alkärr, 10-20 år, öppen och ofullkommen slutet.
avverkas inom 10 år.

16efg) 5 t, öppen betesmark.
när den omkringliggande bokskogen fredas planteras dessa områden. (barrträd eller bok, alm och ask).

17a²) 22 t, bokskog, 120-160 år, mycket öppen.
som i 5a².

Skötsel (17a-b) 1839-1873: vindfälle, gallring, 1847 föryngringshygge,
1848 på några ljungslätter inhackat 2250 kv som såddes med tallfrön.

17b) 33 t, bokskog, 100-110 år, slutet.
som i 5b.

17d-e) 10 t, öppen betesmark.
när den omkringliggande bokskogen fredas planteras dessa områden. (barrträd eller bok, alm och ask).

18c) 83 t, bokskog, 1-10 år och 100-140 år, holmvis slutet med många öppna platser.
som i 6c.

Skötsel (18c och g) 1839-1872 efterhuggning, vindfälle, avverkning av ströträd som hindrat vångens
odling, 1862-66 gallring av barrträd.

1839 inhackat bokollon på de öppna platserna och plogat runt de gamla bokarna.

1840 1162 hackade kvadrater sådda med barrträdsfrön i en avstånd af 2 och 3 aln, kv. 1 al stora, vidare
såddes en del skarpa grusbackar, där inga bokplantor ville komma fram med barrträdsfrön.

1841 3 1/2 kappe bokollon att så i hål

1842 på öppna därtill tjänliga platser ekplantor planterade (se 15a).

1843 på passande platser mellan bokuppväxten inhackat 1000 hål vari det i varje blev lagda 5 ekollon,
samt utfylld med 2575 barrträdsplantor.

1844 utfylld mellan den ofullständiga bokuppväxten 2200 lärk- och granplantor, samt inhackat på
öppna platser 4 kappe bokollon.

1845 utfylld med 4500 barrträdsplantor.

1846 utfylld med 6675 barrträdsplantor och askplantor.

1847 (eller 15f) kultiverat 2150 planthål och kv. med barrträd, samt utfylld föryngringshyggena med
ask.

1848 utfyllt med 5000 granar och 500 askar samt sått 1800 kv. med tallfrön.

1849 I en del mossehål planterat en del pil.

1850 utplanterat 6500 barrträd och satt pil.

1851 utplanterat 2300 tallar och 200 granar, satt pil.

1852 utsatt 1000 barrträd, upplagt pil

1854 5900 hål att hacka och så med bok och barrträdsfrön

1856 planterad 1400 barrträd.

1858 en del efterbättring och utfyllning med frön och plantor av barrträd i de äldre culturerna och i
föryngringshygget.

1860 (eller i 15a,c) 9050 barrträd och 500 almar planterade

1861 (eller 19c) utfyllt med 3930 plantor av ek, alm och barrträd.

i kalvhagen 1861 6750 barrträdsplantor

1862 3660 barrträdsplantor

18d) 11 tl, alkärr, 15-25 år, enskilda ställen slutna.
avverkas inom 10 år.

18g) 30 tl, öppen betesmark med ströbokar.
som i 3f.

19c) 58 tl, bokskog, 10-30 år och 140-160 år, holmvis slutna.
som i 6c.

Skötsel: 1839-1874 efterhuggning i stångskov, vindfälle, uthuggning av gamla bokar, avverkning,
1839 inhackat bokollon på de öppna platserna och plogat runt de gamla bokarna.

1842 på öppna därtill tjänliga platser ekplantor planterade (se 15a).

1854 3000 hål hackade och sådda med bok.

1861 (och 18c) utfyllt med 3930 plantor av ek, alm och barrträd.

i kalvhagen 1861 6750 barrträdsplantor

1862 planterad 550 barrträd

1863 250 granplantor satt efter gamla bokträd.

19d) 9 tl, ekskog med några ströbokar, i alla åldrar, öppen med underskog av hassel och al. De äldre träden mycket avståndiga.

Då detta bestånds ålder är så särdeles olika, arealen så liten och fredning inte kommer att kunna genomföras utan orimliga kostnader och uppoffringar, har man funnit det rätt att här använda "planderhugst". För att kunna göra detta - då fredning inte kan ske - blir det nödvändigt, efter att de gamla träden är avverkade, att snarast plantera de uppstående luckorna med unga högstammiga ekplantor.

19e) 14 kl, alkärr, 20-30 år, öppen.
avverkas inom 10 år.

19g) 145 tl, ängsmark.

Av dessa 144 tunnland 30 kappland är 79 tunnland 25 kappland bevuxit med al, björk mm (280 famnar ströekar), men då det är lämpligt att efterhand röja denna lågskog (på svenska surskog) för att vinna ängsmark, är hela området betecknat som äng och därför inte avsett för skogsbruk.

Stora Roslätts skog (ej visad på karta)

20a¹) 11 tl, bokskog, 140-160 år, delvis slutna.

som i 2a¹.

Skötsel: 1866 740 alplantor i mossekanten.

1867 2500 granplantor på kala platser på holmarna

20a²) 27 tl, bokskog, 110-130 år, slutna.

som i 5a².

Skötsel: 1865 2300 granplantor planterat till skärm för den nya bok-uppväxten.

Skötsel i 20a: 1839-40 föryngringshygge, 1841-75 efterhuggning, röjning, avverkning, vindfälle

20b) 23 tl, bokskog, 80-100 år, nära slutna förutom obetydliga undantag.
som i 5b.

20c) 5 tl, bokskog, 30-40 år, slutna.
som i 6c.

20d) 17 tl, ekskog med ströbokar, i alla åldrar, öppen med underskog av hassel, al och hagtorn.
som i 19d.

20 e) 15 tl, öppen betesmark.
kan planteras när de angränsande bestånden fredas.
Skötsel: 1866 13800 kvadrater sådd med tall, gran och lärk i den bara backen.

Risarps skog

(ett stycke huggbar bokskog intaget från Kjedarps och lagt till Risarps skog efter 1838.)
Skötsel: 1861 planterat 500 alar.

c) 16 tl, bokskog, 1-10 år och 160-180 år, holmvis slutet.
som i 6c.

Skötsel: 1840-1873 uthuggning av gamla bokar, vindfälla, gallring.

d) 3 tl, ekskog, alla åldrar, öppen med en del underskog. Gammal, tät bokskog enligt kartan.
som i 19d.

avverkning av ströekar i Risarps skog 1841-1872, 1866 i Stockholms åker.

e) 22 kl, alkärr, 10-15 år, tämligen slutet.

f) 2 tl, öppen betesmark.

detta område planteras snarast möjligt och behandlas därefter som de angränsande bestånden. (barträd eller bok, alm och ask).

Lunnarps plantering

4 tl, tallskog, 40-45 år, delvis öppen.

Fram till avverkningen, tas de alldeles undertrykta och döende träden bort. Fram till slutavverkningen kan området betas.

Ryds kratt

d) 81 tl, ekskog, 20-100 år, enskilda ställen någorlunda slutna men på det hela taget öppen och ofullständig.

När detta skogsområde kan fredas, kommer det att vara lämpligt och riktigt att under skyddet av den nuvarande ekskogen anlägga bokskog. Men då det är angett att betet här inte kan upphöra måste "planderhugsten" användas även i denna ekskog. Under de första 40 åren ska här emellertid inte huggas annat än de alldeles undertrykta och utgående träden varvid alla öppningar stadigt måste utfyllas med högstammiga ekar.

Skötsel: gallring 1840, 1844-45, 1861-72.

1862 hackat 17000 kv. och sått med tall och lärk

1863 hackat 59900 kv. och sått med bok, fur, lärk och granfrö.

1864 hackat 3500 kv. och sått med granfrö.

1865 hackat 78750 kv. och sått med bokollon

1866 planterad 700 ek- och bokplantor.

e) 20 tl, öppen betesmark.

planteras efterhand med högstammiga ekar.

Sönnarps plantering (Ulrikelund)

d) 9 tl, tallskog, 40-50 år, holmvis slutet.

kan behandlas som Lunnarps plantering.

Skötsel: 1845 gallring

1854 21900 kvadrater hackade under de gamla tallträden och sått med bok, planterad 1600 tallar.

1855 4000 hål planterade med barrträd.

1860 till skärm planterad 220 almplantor.

1861 planterad 2000 gran, ek och alm.

1862 efterbättrad med gran.

1867 900 hål hackat och sådd med bokollon på den kala backen.

e) 3 tl, öppen betesmark.

översöks till skog när det angränsande beståndet förnygras. (barrträd).

Vartö inhägning

d) 9 tl, slätt bevuxen med hassel samt några gamla avståndiga ekar och bokar.

Hasseln har hittills använts att göra "baand" och "takkekjepe". När denna användning inte längre
erfordras kan där, under skyddet av hasseln, anläggas bokskog. (bok, alm, ask och avenbok).

Skötsel: 1854 16400 hål hackade och sådda med bok.

1855, 1862, 1866 röjning för plantor

1856, 1861 vindfälla

avverkning av ströekar 1855-56, 1861-62, 1866.

Karlslund

Skötsel: 1861 I Karlslund utplanterad 3300 granar.

1873 I Karlslund gallring i tallbeståndet

Bilaga 5. Utdrag ur ”Erfarings-Tabeller eller Tilvaext-Tabeller brugte ved Taxationen af Skabersjö-Gods Skove.”

Ved Taxationen for Skabersjö Gods Skove har det været nödvendigt, efter Bestand, Jordbund og övrige Omstaendigheder, at antage 5 Bonitets Klasser, hvoraf den förste er den sletteste, den femte den bedste. Der fandtes f: Ex: paa 1 Td:L: eller 14000 kvadrat Alen af Bög, 120 Aar gammel i fuld Bestand ikke under 3008 Cubikfod eller 27 Favne, til 110 Cubikfod pr: Favn, og ikke over 5984 Cubikfod eller 54 Favn.

Efter deslige Undersögelser i Skovene har jeg stöttende mig saavel paa de bekjendte Cottaiske Hjælptabeller I: Dresden 1821 :I som og paa de Erfaringstabeller, der ere forfattede af Forstraad Reck, og benyttede ved Udarbeidelsen af Forstindretningen for det förste Cronborgske Forstdistrict paa Sjaelland, udarbeidet de Erfaringstabeller som kunne finde Anvendelse i de her omhandlede Skove.