



Nicodemus Tessin, den yngre, besökte Rom under sin studieresa under 1670-talet. Hans stora intresse var kolonnordningarna när han studerade Colosseum, men han fångade ändå något av växtligheten i sin teckning. Eftersom det är joniska kapital på kolonnen är teckningen från ruinens andra våning.
Källa: Nationalmuseum, Tessin-Hårlemansamlingen

En flora berättar

Flora är mångfalden av växter inom ett visst geografiskt område, men ordet har också en andra betydelse: beskrivningen i text och bild av den växande floran vid en bestämd tidpunkt. I den här essän ges exempel på där platsens flora kan läsas ihop med platsens historia.

Det geografiska området för en flora är oftast stort, men det kan också vara litet med en egen identitet: en plats. Vad vi gör på en plats skapar förutsättningar för vad som växer där. Platsens historia påverkar dess flora. För platser där floran dokumenterats i en flora, eller flera, är det möjligt att se samband mellan flora och historia.

COLOSSEUM

En sådan plats är ruinen av den Flaviska amfiteatern i Rom, mer bekant som Colosseum. Det geografiska området för Colosseums flora är begränsat till själva byggnadens utsträckning. Den elliptiska amfiteatern mäter 527 meter i omkrets, men ytan där växter kan finnas är större än så eftersom de klättrar efter väggarna och slår rot i ruinens inre. Ruinen är som högst 57 meter med fyra våningar ovan jord och en under. Colosseums flora har inventerats och publicerats i minst ett halvt dussin floror under de senaste 400 åren.

Amfiteatern invigdes år 80 som arena för allehanda publika skådespel som djurhetsningar och gladiatorspel. De vilda djuren hämtades från romarrikets periferi i sådan mängd att många av dem utrotades. Elefanter försvann från norra Afrika, flodhästar från Egypten, lejon och tigrar från Persien. Gladiatorspel som redan pågått i 120 år när Colosseum invigdes förbjöds i början av 400-talet, men slakten av vilda djur på de romerska arenorna upphörde först på 500-talet.

RUINEN

Efter romarrikets fall förföll Colosseum och det är inte känt om ruinen användes på något sätt under de närmaste århundradena. Från slutet av 1000-talet och vidare genom medeltiden byggde inflytelserika familjer sina bostadsborgar där. Marmor, sten och järn hämtades från amfiteatern för att användas i nya byggnader när Rom växte på nytt efter påvarnas återkomst vid slutet av 1300-talet. Marmor från Colosseum brändes till kalk på platsen. Under 1700-talet tillverkades salpeter. Kreatur betade i ruinen. Den blev också en religiös kultplats. Allt bidrog till att bygga upp ett flera meter tjockt kulturlager.

Den amerikanske poeten och romantiske Romälskaren Longfellow diktade sin upplevelse av Colosseum:

”... A thousand wild flowers
bloom from every chink,
and the birds build their nests
Among the ruined arches and suggest
New thoughts of beauty to the architect”

COLOSSEUMS TRE FÖRSTA FLOROR

Den första floran över Colosseums flora publicerades av Panaroli 1643. Att döma av teckningar och gravyrer var det en frodig växtlighet i ruinen. Knappt 200 år senare beskriver botanisten Francesco Antonio 261 arter i sin



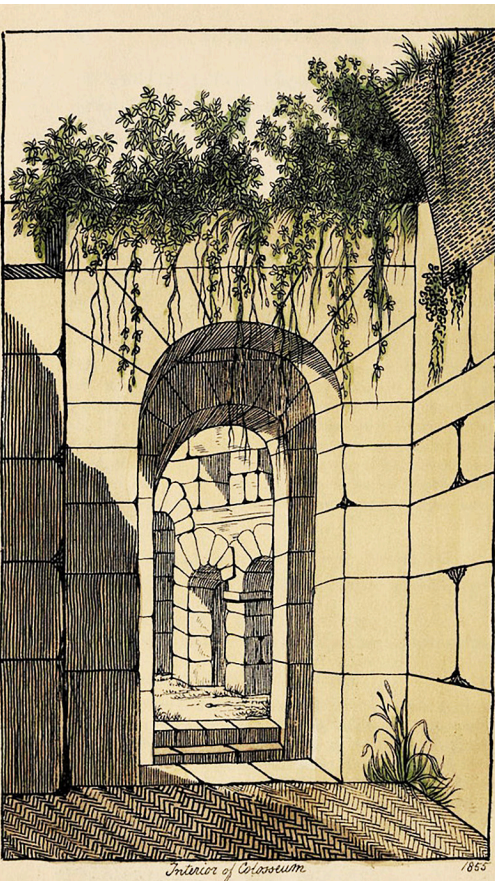
Ruinen av Colosseum, bokillustration 1598. Kulturlagret som tillkommit efter romarrikets fall når upp i höjd med halva bottenvåningen. Växtligheten frodas i ruinen. På bilden kallas Colosseum "Titus amfiteater" eftersom det var han som avslutade bygget och invigde arenan.



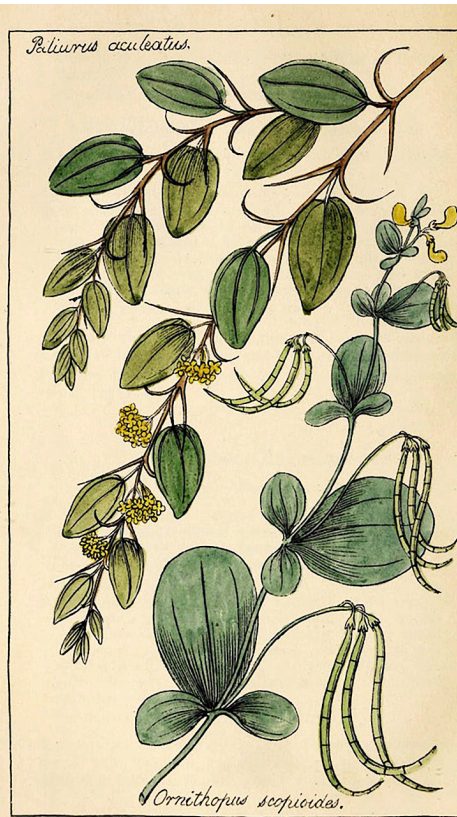
Målning av Colosseums inre av den danska konstnären Christoffer Wilhelm Eckersberg omkring 1815. Kapellet som syns i ruinen, Santa Maria della Pietà nel Coliseo, beboddes av en eremit, som den dagboksskrivande resenären John Evelyn under sin Grand Tour 1644 noterade, var synnerligen melankolisk. Apropå liv i ruiner: en senare eremit var den siste bofasta i ruinen när kapellet revs vid 1800-talets mitt. Vid restaureringen 1870–71 grävdes arenan upp och blottade ett obebodbart virrvarv av källarutrymmen.

Flora del Coliseo från 1815. Den vilda floran i amfiteatern vid den tiden framgår av den danska konstnären Eckersbergs målningar.

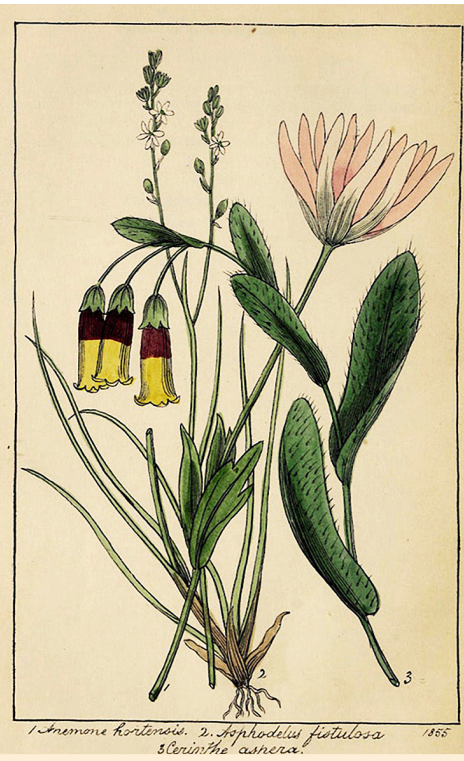
Den mest kända floran över Colosseum skrevs av den brittiske läkaren och botanisten Richard Deakin: Flora of the Colosseum, 1855, som beskriver 420 arter. Deakin noterar att mikroklimatet gynnar en mångfald i ruinens flora. På nedre norra sida är det fuktigt, medan de övre väggarna är varmare och torrare, följaktligen bättre lämpade för utveckling av andra växter: och på södra sidan, är det hett och torrt.



Richard Deakins teckning av växter på Colosseums murar. Ur Deakins flora 1855.



Kristi törnekrona, *Paliurus aculeatus* och Maskronnill, *Ornithopus scorpioides* eller *Coronilla scorpioides*, vanlig i torra, sandiga, steniga platser, anmärkningsvärt formade blad, kommenterar Deakin.



Teckning och kommentarer av Deakin i hans flora. *Anemone hortensis*, nummer 1 på teckningen, växer på olika platser i Colosseum. Pipafodill, *Asphodelus fistulosa*, nummer 2 växer i de övre delarna av Colosseums ruin, vilket är den enda kända plats den finns på i hela Rom (1855) och den gillas speciellt av råvar, anmärker Deakin. *Cerinthe aspera*, nummer 3 är en rar växt som förtjänar en plats i blomsterträdgården, enligt Deakin.

» FLORA OCH HISTORIA

Deakin är uppmärksam på sambandet mellan flora och historia; han skriver:

“Flowers are ... not, at any time, more delightful than when associated with what recalls to the memory time and place, and especially that of generations long passed away. They form a link in the memory, and teach us hopeful and soothing lessons, amid the sadness of bygone ages: and cold indeed must be the heart that does not respond to their silent appeal; for, though without speech, they tell of that regenerating power which reanimates the dust of mouldering greatness, and clothes their sad and fallen grandeur with graceful forms and curiously constructed leaves and flowers, resplendent with their gay and various colours, and perfume the air with their exquisite odours.”

Deakin är en påtagligt hängiven ruin- och blomsterälskare. Han avbildar växterna i sin miljö eller kombinerar dem konstfullt i sina bilder.

COLOSSEUMS FLORA

En del växter i Colosseum var så sällsynta i Europa att en trovärdig förklaring är att de för tusentals år sedan kom tillsammans med de vilda djuren som fröer i pälsar, jord eller föda från Persien och Nildeltat till arenan. Växterna

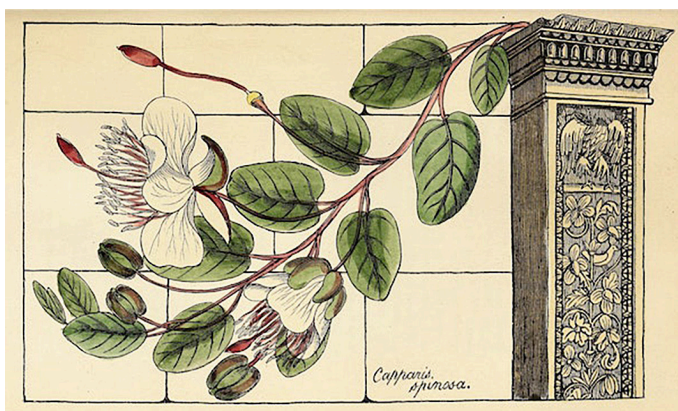
är en levande del av historien, vare sig de hör samman med mänskliga aktiviteter eller funnits på platsen sedan urminnes tider dessa till trots.

Om Knöflfen, *Phalaris aquatica* skriver Deakin:

“... it leads the mind back to the thought of those historical events which have revolutionised the spot on which they grows: for we can have little doubt but the same species of grass grew and flourished on the same place in past ages, and probably on the banks of Nero's fish-pond, ... and that it has continued to flourish there, and pass through its annual courses, irrespective of the mighty changes passing around it.”

Neros damm, som fanns på platsen innan Colosseum byggdes, var en konstgjord sjö där kejsaren roade sig med att iscensätta sjöslag och andra vattenlekar.

För många växter redogör Deakin för hur de kan användas inom läkekonst och kokkonst. Han uppmärksammar husdjurens uppfattningar och särskilt vad får och getter gillar eller ratar i sin kosthållning. För Gulsporre, *Linaria vulgaris* noterar han att i Sverige kokas den i mjölk för att döda flugor, en uppgift han hämtat från Linné.



Kaprisknoppar, *Capparis spinosa* var vanlig i ruinen. "Få växter är vackrare och graciösare som utsmyckning av gamla murar och ruiner än denna", anser Deakin.



Colosseum med det bortgrävda arenagolvet.

RESTAURERINGAR

Efter Napoleons intåg i Rom vid 1800-talets början sätts ett restaureringsprogram. Ruinen förstärktes och antikens marknivå grävdes fram. Växter rensades bort. Deakin skriver: att rensa bort växter i ruinen...

“... is to destroy the impression and solitary lesson which so magnificent a ruin is calculated to make upon the mind.”

När Rom blev den enda Italiens huvudstad 1871 intensifierades insatserna, vilket innebar att växterna avlägsnades på nytt och arenagolvet grävdes bort så att källaren blottades. Arenagolvet, som är amfiteaterns raison d'être, försvann.

Botanisten Fiorini Mazzanti skrev en Florula del Colosseo 1874–78. Där ondgör hon sig över renskrapningen av ruinen strax innan. Den tyska historikern Ferdinand Gregorovius utbrast instämmande: "De har rakat till och med Colosseum – det vill säga rensat bort alla växter som gjorde det vackert". Men växtligheten hämtar sig ständigt och vid nya inventeringar 1951 och 2002 listas åter flera 100 arter. De bekämpas med envish ihärdighet. >>





Kapok, *Ceiba pentandra* eller som en del källor hävdar: *Tetrameles nudiflora*, i ruinen av Ta Prohm, Angkor, Kambodja. Sannolikt trivs både *Ceiba pentandra* och *Tetrameles nudiflora* bra med det tropiska klosterlivet.



Strypfikus, *Ficus gibbosa* i ruinen av klostret och templet Ta Prohm.



FLORA FÅR FÖRETRÄDE

Byggnadsvårdsintresset går normalt före botanistens intresse för rara växter i ruiner av viktiga byggnader, men för det buddistiska klostret och templet Ta Prohm i Angkor gjordes en annan avvägning. Ta Prohm byggdes under senare delen av Khmerrikets storhetstid från slutet av 1100-talet till 1200-talets slut. Templet övergavs och lämnades att förfalla under 1400-talet. Det inbäddades med tiden i tropisk regnskog.

När ruinen skulle restaureras med början tidigt under 2000-talet, fattade arkeologerna det ovanliga beslutet att låta den fortleva i symbios med regnskogen genom att lämna kvar mycket av växtligheten.

Murverken hålls i ett stadigt grepp av *Tetrameles nudiflora* som har tjocka ljusbruna rötter och strypfikus, *Ficus gibbosa* som har mjukare och tunnare grå rötter. De finner fäste i murarnas fogar och krön, oftast där fåglarna lämnat frön och släpper sedan ner sina rötter; man kan tro de står på ben och fötter – hoppсан! Så länge de lever håller de murarna uppe. När de dör eller stormfälls kan väggarna kollapsa.

Frågan om hur vi bäst hanterat historiska platser är komplex genom att ställa oss inför många frågor som inte har enkla svar och svaren är dessutom unika i sitt sammanhang. Det behövs en kombination av kompetenser och kunskapsintressen. Byggnadsarkeologi är normalt en viktig utgångspunkt, men den romantiska draperingen i växtlighet har i alla tider inspirerat konstnärssjälar och floran är också mer eller mindre beroende av platsens historia. Dess flora berättar.

FLORA OCH FLORA

De två betydelserna: en flora som beståndet av växter och en flora som beskriver dem, är olika storheter. Floran i terrängen är natur. Floran i bokhyllan är kultur. Men, det går inte alltid att skilja natur och kultur så definitivt.

Buxbomsbusken är en växt, men formklippt är den också kulturobjekt. Men om vi inte ingriper genom att forma det av naturen givna, är det då inte enbart natur? Om vi planterar ett vårdträd och låter det utvecklas i naturligt växtsätt; vi är bara betraktare, är det då inte bara natur? Eller, just det att vi ser trädet som ett vårdträd, gör det att det också är kultur?

Det går onekligen att dra gränsen mellan natur och kultur på olika sätt och det finns helt säkert delade meningar om var den bör gå. Så delade att det kan vara fruktlöst att hävda att natur och kultur kan ses som åtskilda med vattentätt skott, för ingen kan säga bestämt var skottet ska stå. I ruiner smälter kultur och natur obönhörligt samman i kraft av tidens gång.

MENINGEN MED RUINER

Frågan om vad ruiner betyder har satt avtryck i litteraturen. Under romantiken är historiska lämningar i förfall ett centralt tema i skönlitteratur, reseskildringar och poesi. Bland sentida litteratur om meningen med ruiner är konsthistorikern Christopher Woodwards *In Ruins* (2001) en välskrivna diskussion av vårt förhållande till ruiner i olika tider och sammanhang.

Bland oförblommerade ruinromantiker tar författaren Rose Macaulay priset med *Pleasure of Ruins* (1953). Hur lämningarna av det antika Rom uppfattades före det sena 1800-talets restaureringsvåg skildras av konsthistorikern Margret Scherer i *Marvels of Ancient Rome* (1955). Till en kritisk diskussion av romantikens ruinsvärmeri bidrar John Dixon Hunt i *Gardens and the Picturesque* (1992).

KORT OCH GOTT

‘Flora’ är en förtätad konkretion som samlar mångfalden av växter i ett begrepp; berättelsen om floran är en annan boklig flora. Varje ruin draperas med tiden i en egen flora och några begåvas med en flora som också sprider sig till bokhyllorna. Egentligen är de oskiljbara i den meningen att utan de florer som benämner växterna, kan vi inte se växtligheten omkring oss som en flora; den skulle inte kunna skiljas från annat i miljön.

Natur och kultur är oskiljbara också genom att de som gestaltar trädgårdar och landskap kultiverar naturen. Det som glider dem ur händerna är som kockens kulinariska rätter där både ingredienser och färdigheter i kokkonst är förutsättningar. Vilka kryddor skulle man inte kunna använda sig av i anrättningen?

Kunskapsbasen – det som miljögestaltare kan ha nytta av att kunna – är fantastiskt heterogen och omöjlig att precisera noga. Bekantskap med ruinromantiker och historiska florer kan vara till nytta. Vem vet? •



Rolf Johansson – är docent och professor emeritus i Landskapsarkitektur vid SLU i Ultuna.