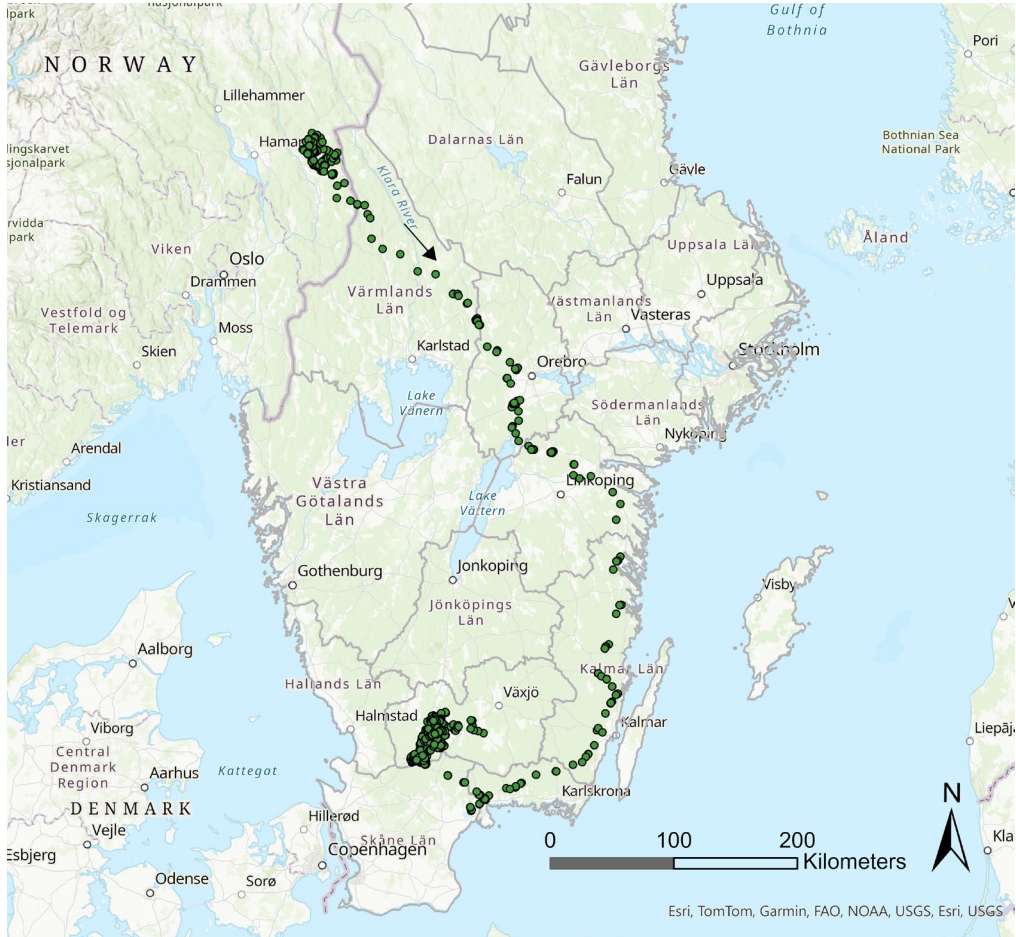


Vargen kommer



VILTSCADECENTER



VILTSKADECENTER

Vargen kommer

Författare: Jens Frank¹, Linn Svensson¹, Maria Levin¹
Jens Frank ORCID Id: 0000-0002-4489-5171

Skrift från SLU Viltskadecenter 2024

Utgivare: SLU Viltskadecenter

Utgivningsort: Viltskadecenter, Grimsö

Utgivningsdatum: 2024-06-30

Version: 1.0

ISBN: 978-91-988984-9-1

© SLU Viltskadecenter

Omslagsbild: En ung vargtik med GPS-sändare vandrar söderut 2010 Karta: Linn Svensson

Rapporten kan laddas ned som pdf-dokument från Viltskadecenters webbplats www.slu.se/viltskadecenter.

¹ SLU Viltskadecenter, Institutionen för ekologi, Sveriges lantbruksuniversitet, Grimsö 152, 739 93 Riddarhyttan

Innehåll

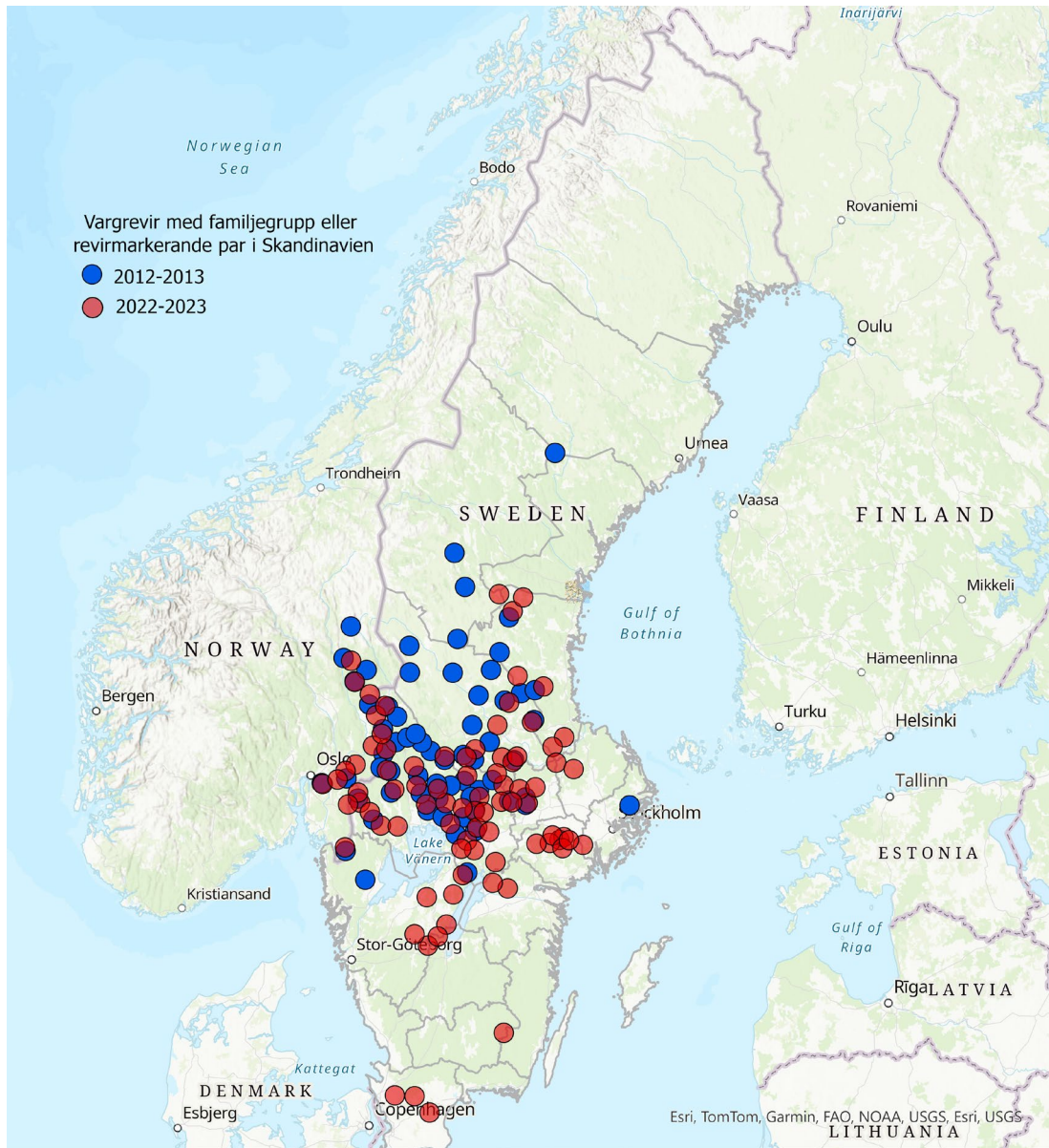
<i>Vargen kommer.....</i>	4
<i>Vargrevir är stora</i>	6
<i>En ny vargförekomst.....</i>	8
<i>Revirets status och utbredning</i>	10
<i>Låt förväntningarna på mängden DNA-analyser vara i nivå med målen i varginventeringen.....</i>	12
<i>Kvalitetssäkrarnas viktiga arbete.....</i>	14
<i>Det är revir under vintern som räknas!.....</i>	16
<i>Värda relationen till rapportörer.....</i>	18
<i>Publika data i Rovbase</i>	20
<i>Tamdjur kommer att bli angripna</i>	22
<i>Hundar kommer att bli angripna.....</i>	24
<i>Varg i renskötseområdet</i>	26
<i>Problemtider</i>	28
<i>Överdriv inte antalet besiktningspersoner</i>	30
<i>Människor kommer att vara rädda och oroliga</i>	32
<i>Använd besiktningshund</i>	34
<i>Skilj på problemområden och problemindivider.....</i>	36
<i>Det enda dåliga beslutet är det som inte har fattats</i>	38
<i>Gör inte bara något – Tänk först och vidta sedan effektiva åtgärder</i>	40
<i>Sätt gränser</i>	42
<i>Försök att bli respekterad, inte omtyckt.....</i>	44
<i>Påverkan eller konflikt?.....</i>	46
<i>Vår aktiv i media</i>	48
<i>Lyssna!</i>	50

Inledning

Denna skrift riktar sig i första hand till länsstyrelsernas personal. Den innehåller enkla råd och saker de bör påminna sig om då och då i det ofta ganska turbulenta arbetet med vargförvaltning. Råden kommer från personer på Viltskadecenter och länsstyrelserna och ska betraktas som välmentade råd att begrunda; inte lagar att lyda blint.

Bilderna i skriften hör inte alltid ihop med texten på motsatt sida, men bidrar med information och underlag för reflektion. Kartillustrationerna visar verkliga exempel på vargars rörelser i Sverige och Skandinavien. De är framtagna utifrån data från vargar med sändare som det skandinaviska vargforskningsprojektet SKANDULV och Naturvårdsverket har låtit oss använda. Teckningarna är gjorda av Yvette Gustafsson.

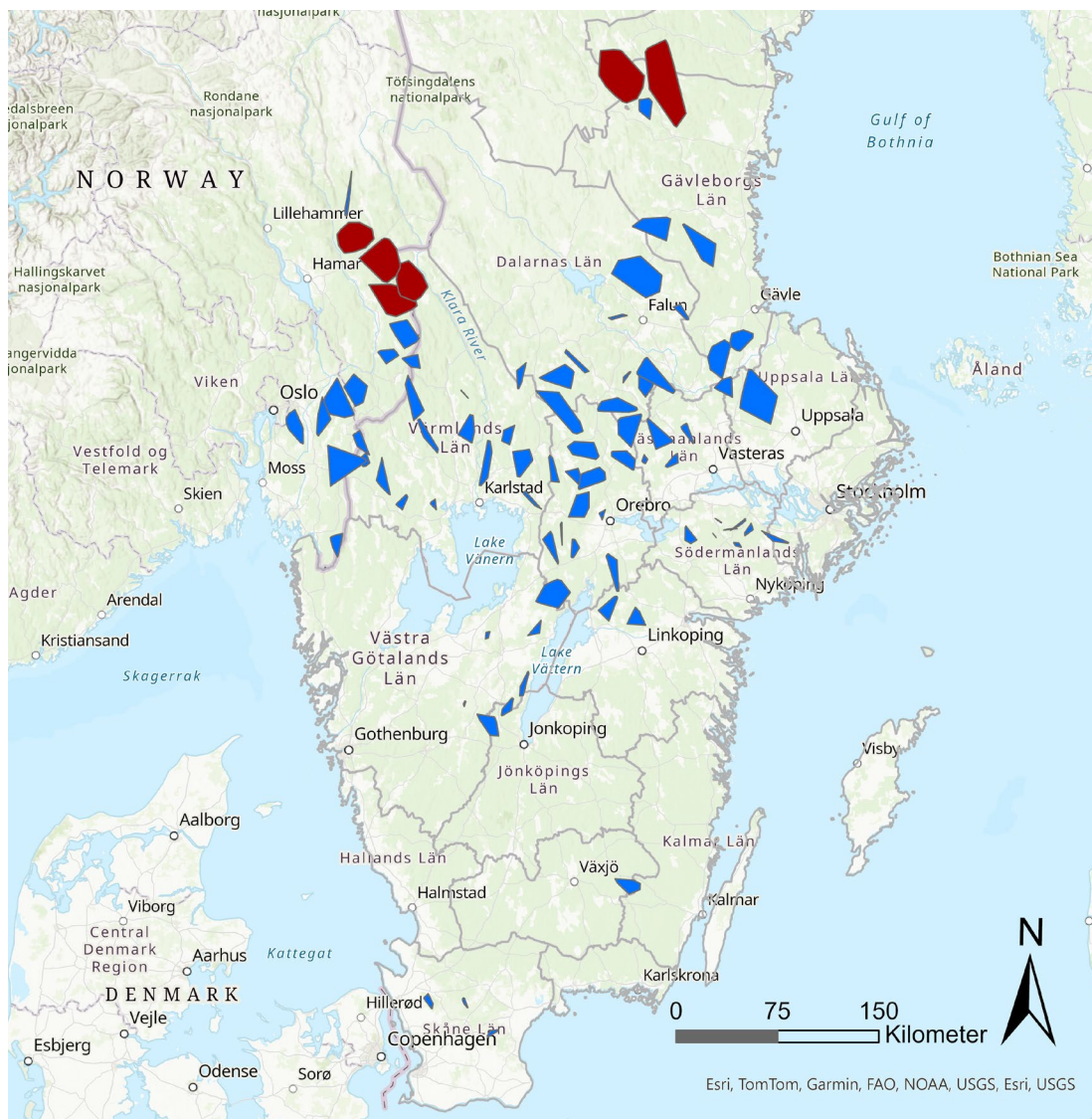
Vargar är, precis som vi människor generalister och förekommer i de flesta naturtyper av norra halvklotet: från packisen i Arktis till öknar i Mellanöstern; från de stora skogarna i norra Europa till tätbebyggda delar av Sydeuropa. Det finns ingen del av Sverige som aldrig kommer att få besök av varg. Det finns heller ingen del av Sverige som, utifrån en vargs perspektiv, är olämplig att leva i.



Vargrevirens utbredning vintern 2012–2013 och vintern 2022–2023.

Vargrevir är stora

Ett genomsnittligt vargrevir är stort. Nära 10 kvadratmil. Ett revir innehas normalt av ett revirmarkerande par. De rör sig runt i reviret och markerar att det är upptaget med hjälp av urin, spillning och kraftsmärkingar. De parar sig under vintern och de flesta år får de valpar i april/maj. Under sommaren rör sig de två vuxna vargarna och deras valpar tillsammans, men under hösten och vintern är valparna stora nog att röra sig utan föräldrarna. När de är 1–2 år vandrar de flesta ut från sitt födelserevir för att söka efter en ledig plats och en partner, men det är inte ovanligt att någon eller några valpar stannar kvar ytterligare något år. När vargar vandrar ut från sina födelserevir kan de röra sig mycket långt, ibland mer än 100 mil.



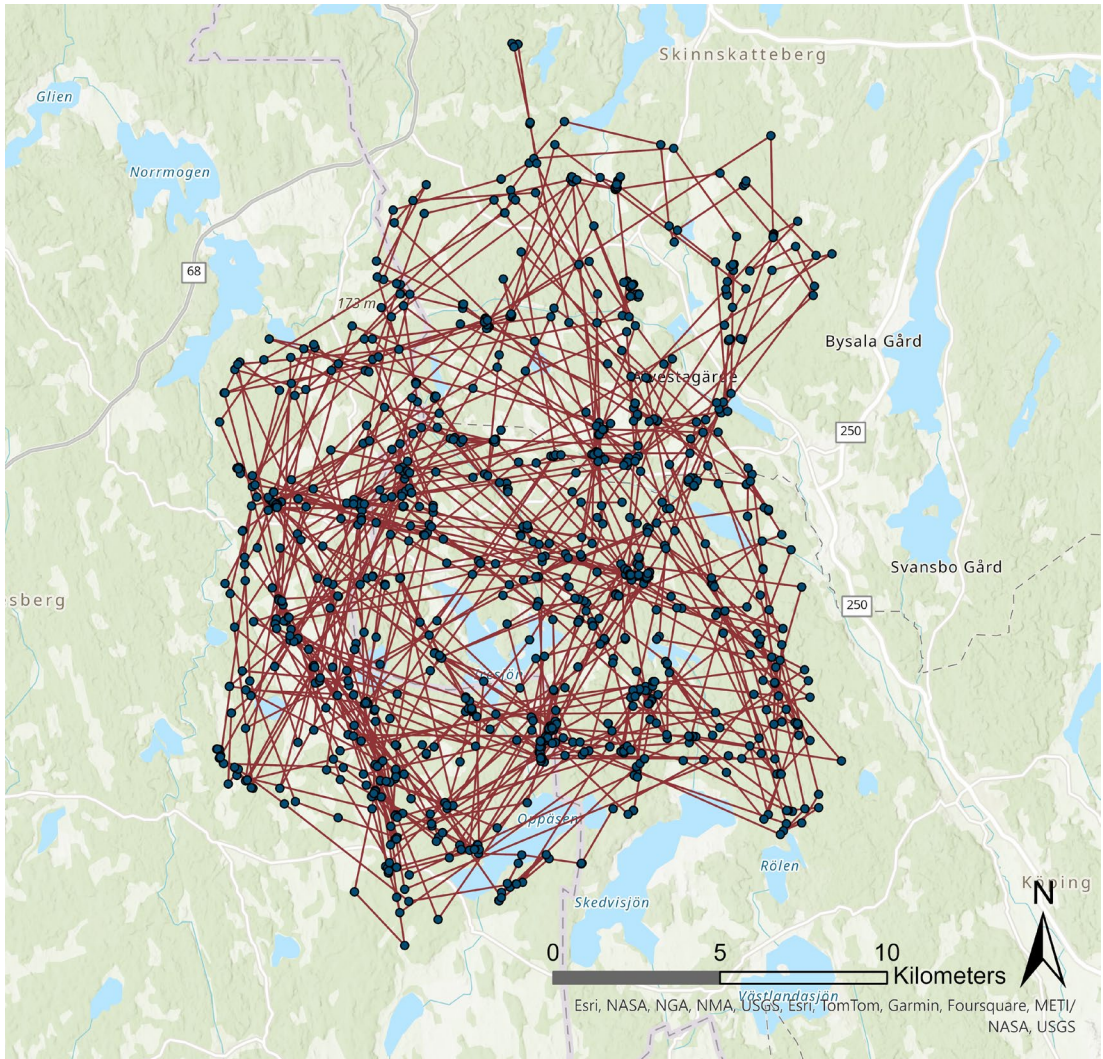
Vargrevir från 2022–2023. De röda reviren är kartlagda med GPS-sändare på ett eller två föräldradjur. De blå revirens utbredning är endast resultat av inventering med spårning och DNA-analyser. Inventeringen ger sällan en bra bild av revirens totala utbredning.

En ny vargförekomst

Innan en stationär vargförekomst i form av ett revirmarkerande par eller familjegrupp/föryngring har fastställts enligt gällande kriterier i inventeringsinstruktionen är det bäst att avhålla sig från spekulationer. Det lönar sig i längden att förklara att länsstyrelsen känner till att det förekommer varg i området och att de jobbar på med inventeringen för att undersöka om förekomsten är stationär och om det rör sig om en ensam varg eller vargar i sällskap.

Ibland finns ett nytt revir etablerat när inventeringssäsongen startar, men revirmarkerande vargpar kan bildas under hela året. Glöm därför inte att kolla rapporter från allmänheten ända in i det sista. Även om det inte har kommit några rapporter från ett område under hela inventeringssäsongen kan en plötslig observation i mars ändå vara korrekt! Alla observationer av minst två vargar i sällskap bör kontrolleras eftersom det kan innebära ett nytt revir.

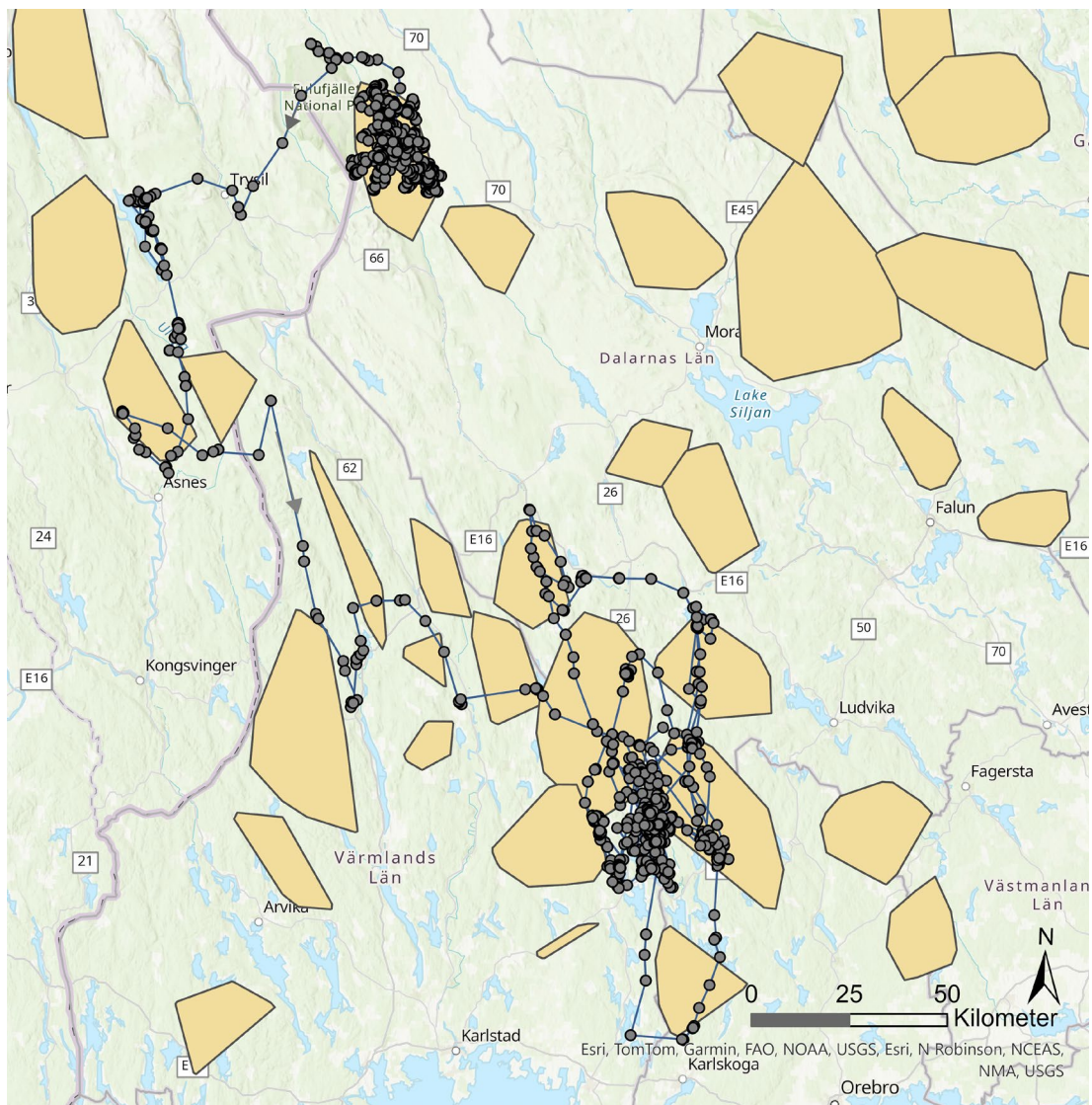
”Vandringsvargar” färdas i princip alltid ensamma.



Vargar rör sig i hela reviret, hela året. Bilden visar en revirmarkerande hanes rörelser i sitt revir under ett år i Örebro län. Detta revir (Hedbyn) är ett av de mindre revir som har dokumenterats i Sverige.

Revirets status och utbredning

Social status i ett revir ska undersökas för att utreda om det handlar om ett revirmarkerande par eller en familjegrupp, med eller utan föryngring. Tänk på att även om det räcker med en eller ett par observationer för att bekräfta status i ett revir, kan det behövas flera för att utesluta status. Det kan till exempel behövas många observationer för att säkert kunna utesluta att ett revir som hade ett revirmarkerande par föregående säsong har valpar påföljande säsong. Utöver vad som krävs för att bekräfta status, är antalet individer i ett revir inte ett mål i inventeringen. Informationen behövs inte för beräkning av vargstammens storlek; den beräknas utifrån antalet dokumenterade föryngringar. Revirets utbredning är inte heller ett mål i sig, men alla kvalitets-säkrade observationer av minst två vargar i sällskap bör kunna hänföras till ett revir. Det innebär att revirens utbredning till viss del kommer att dokumenteras under inventeringssäsongen. Det är bra att kommunicera att den ”baspolygon” som observationer av de revirmarkerande vargarna ger upphov till bara utgör en del av revirets faktiska utbredning. Att undersöka rapporter av observationer utanför kända revir är en viktig del i att inventera antalet olika revir i ett område. Det är inte bra att spekulera om vilka vargar som går i olika områden. Planera istället inventeringen och användningen av DNA strategiskt och effektivt. Ett sådant förfarande skapar också förtroende för inventeringsresultaten.

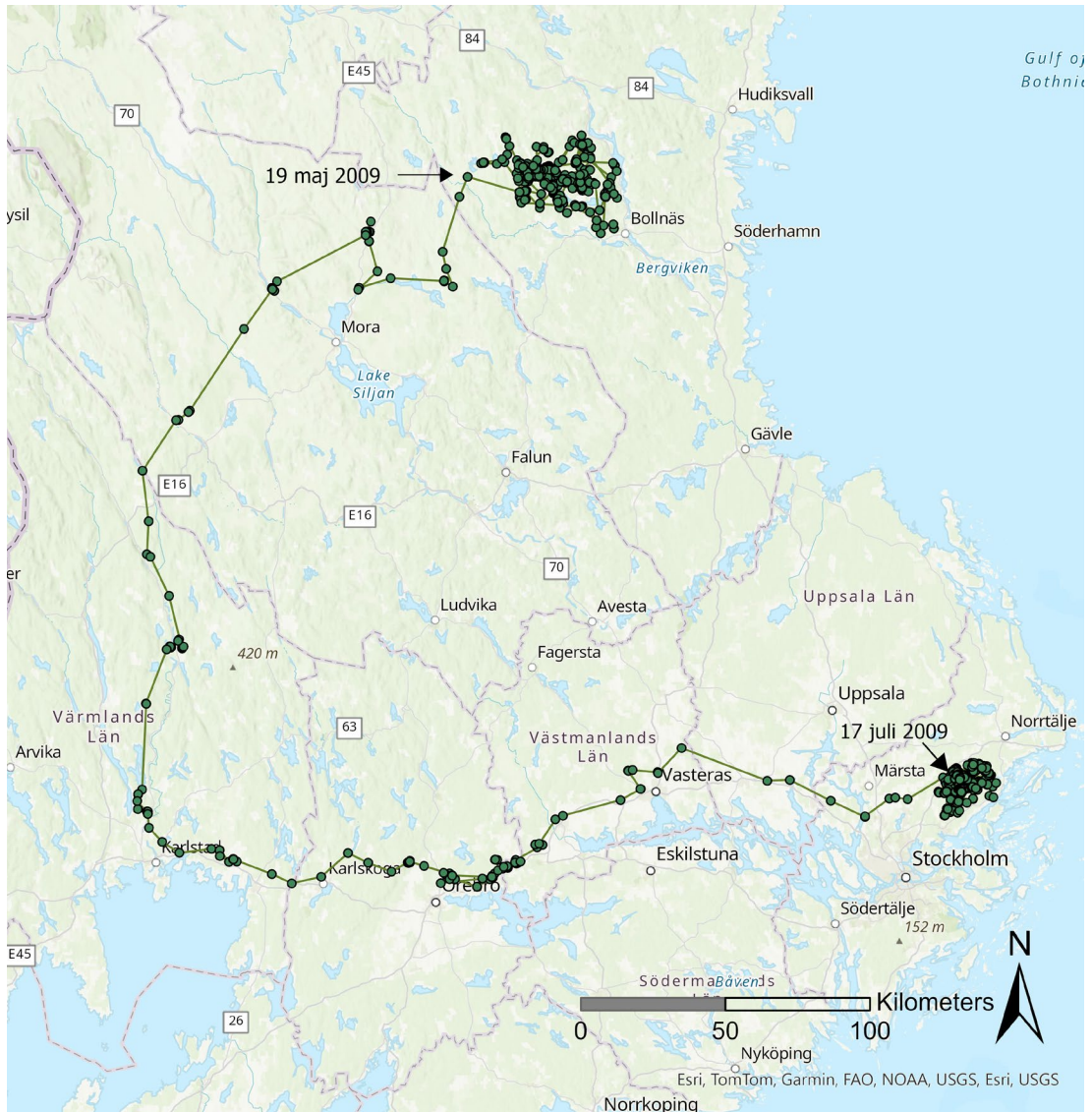


En ungvarg lämnar sitt revir i norra Dalarna 1 maj 2009 och vandrar genom flera befintliga vargrevir med familjegrupper och revirmarkerande par. Utöver de revir med familjegrupper och revirmarkerande par som inventeras varje vinter, finns i populationen även ensamma vargar som är på vandring eller som hävdar revir ensamma. Dessa individer är inte obligatoriska att inventera i Sverige utanför renskötselområdet. Reviren på bilden är från vintern 2008–2009.

Låt förväntningarna på mängden DNA-analyser vara i nivå med målen i varginventeringen

Vargar hinner lägga många spillningar på vägar i sitt revir under en inventeringssäsong, vilket innebär att många personer kommer att hitta vargspillning i området. Det är dock bara några av dessa spillningar som behöver analyseras för att undersöka status i reviret. Det kan vara klokt att redan från början ha en strategi för hur förväntningar på DNA-analyser ska hanteras för att de inte ska växa oproportionerligt. Det gäller förväntningar från såväl allmänhet och jägare som från länsstyrelsens fältpersonal och handläggare.

DNA-budgeten inom inventeringen är inte obegränsad och inventeringens planering måste omfatta strategier för vilka DNA-prov som ska analyseras. DNA-analyser ska endast användas som ett verktyg för att nå inventeringsmålen. Exakt antal individer i ett revir hör inte till inventeringens mål och DNA-analyser ska inte användas för att få den typen av information.



Hanvarg på vandring tycks styras österut av motorväg E18.

Kvalitetssäkrarnas viktiga arbete

All fältpersonal som arbetar med inventering av varg ska ha genomgått Viltskadecenters kurser Inventering och kvalitetssäkring av stora rovdjur och Rovbase och Skandobs. Kurserna ges på uppdrag av Naturvårdsverket och genomförs under hösten en gång per år. Att vara kvalitetssäkrare innebär mycket mer än ett bara följa spår. Se till att kvalitetssäkrarna är väl insatta i hur data ska läggas in i Rovbase för att få goda rutiner redan från start. Då slipper man korrigera i efterhand eller leta i anteckningsböcker efter information. Ha hellre ett mindre antal riktigt kompetenta kvalitetssäkrare än ett större antal med halvdan kompetens och erfarenhet. En tumregel för varginventeringen kan vara att inte ha flera kvalitetssäkrare än man har vargrevir i ett län. I län med endast ett vargrevir behövs dock två personer. En ”kickoff” med intilliggande län inför varje inventeringssäsong är ett bra sätt att synkronisera arbetsgruppen och se till att alla gör rätt från början. Data i Rovbase ska kvalitetssäkras i olika steg. Inventeringsansvarig ska godkänna fältpersonalens observationer enligt inventeringsinstruktionerna och Viltskadecenter ska granska länsstyrelsernas grupperingar. Viltskadecenter sammanställer den skandinaviska inventeringsrapporten tillsammans med Rovdata i Norge. Naturvårdsverket fastslår inventeringens slutresultat och presenterar det officiellt efter avslutad säsong.

Platsangivelse

Fyndplats

Platskvalitet

Rita in en punkt direkt i kartan

Koordinatsystem *

Nord *

Öst *

Koordinat
 UTM33/SWREF99 TM
 Nord 6727640
 Öst 513029

RT90
 Nord 6729813
 Öst 1469040

Kommun
 Leksand (S)

Län
 Dalarnas län (S)

Bilden visar ett exempel på en registrering i Rovbase. Eftersom det dröjer ett halvår mellan inventerings-säsongerna är det bra att gå igenom både vilka uppgifter som ska och vilka som inte ska registreras i Rovbase på ett upptaktsmöte inför varje ny säsong. Se till att det finns en plan för det data som samlas in och att all fältpersonal förstår vad kvalitetssäkring av data är! Kom också ihåg att uppdatera "Feltappen" inför varje inventerings-säsong.

Det är revir under vintern som räknas!

Det är viktigt att förmedla till allmänheten att det är vargarnas vinterstam (1 oktober – 31 mars) som inventeras och jämförs från år till år. Det är stammen under inventeringsperioden som summeras och används som underlag för att bedöma om populationen har gynnsam bevarandestatus och för till exempel licensjakt. Social status ska dokumenteras endast på data som är insamlat efter 1 oktober. Inga inventeringsinsatser behöver genomföras under sommaren, även om det finns indikationer på stationär vargförekomst i ett område. Om till exempel årsvalpar observeras redan under sommaren så ska reviret ändå inventeras under vintern. De flesta årsvalpar överlever sommaren, men det kan finnas hela kullar som dött innan vintern. En observation på sommaren kan därför inte bli mer än en god hjälp inför vinterns inventeringssäsong. Även om en observation av valpar på sommaren inte är betydelsefull för inventeringen kan det vara viktigt att länsstyrelsen kommunicerar att man hittat valpar. Inte minst för att det inte ska verka som om länsstyrelsen vill undanhålla något.

I renskötselområdet är observationer intressanta året runt då de kan utgöra underlag till ersättning för vargförekomst i samebyar.



En finsk-rysk varg vandrar in i och ned genom Sverige. Slutligen når den Gävleborgs län där den hittar en partner och bildar ett revir. Vargen levde i revir i Gävleborgs län fram till vintern 2015-2016.

Vårda relationen till rapportörer

Länsstyrelsens fältpersonal kommer inte att räcka till för att söka efter spår och spårtecken i alla delar av länet. Systemet bygger på att en del av de människor som bor eller vistas i olika områden vet vad de ska titta efter och att de rapporterar sina observationer till länsstyrelsen, till exempel via e-tjänsten "Skandobs". Naturvårdsverket har också ett avtal med Svenska Jägareförbundet där de åtar sig att arbeta med länsstyrelserna för att öka rapporteringsviljan hos jägare. Det är därför viktigt med en bra dialog mellan länsstyrelsen och Jägareförbundet. Länsstyrelsen bör även aktivt vårda relationen till andra potentiella rapportörer.

Att vårda relationen kan innebära många olika saker, bland annat:

- Att bemöta den som vill rapportera en observation med respekt.
- Att återkoppla efter kvalitetssäkring i fält.
- Att ställa upp som föredragshållare på evenemang som årsmöten.
- Att ibland ta sig tid att bjuda på/tacka ja till en kopp kaffe då man stöter på någon eller åtminstone stanna till och växla några ord.
- Att så ofta tillfälle ges uttrycka tacksamhet för länets rapportörer och deras viktiga bidrag till inventeringsarbetet.
- Att förklara att det inte finns möjlighet för länsstyrelsen att åka ut och kvalitets-säkra alla rapporter, men att de gör en prioritering utifrån aktuellt inventeringsläge.

[← Till träfflistan](#)



Leaflet | Lantmäteriet, Kartverket

[Visa mindre karta](#)

Fältet öster om e4

Södertälje, Stockholms län, Sverige

Id: 108509

Datum och tid: 2024-03-28 07:01



2 Varg Synobservation

Status: Ej möjlig att bedöma

Publika data i Rovbase

Alla länsstyrelsens inventeringsobservationer ska registreras i den gemensamma skandinaviska databasen "Rovbase". I Rovbase finns även en publik avdelning där inventeringens data visas för allmänheten. För varje enskild observation som registreras kan personen som lägger in uppgifterna välja om den ska visas publikt eller inte. Ju mer data som visas publikt desto bättre. Viss information, till exempel boplatser placering, omfattas av sekretesslagen. Var beredd på att den som rapporterar in bilder eller film från en viltkamera kan föredra att observationens läge inte rapporteras publikt eftersom det finns risk för att kameran kan bli stulen. Diskutera i arbetsgruppen fram en strategi för hur inventeringsdata ska visas publikt. I Rovbase finns även möjlighet att visa data med fördröjning, vilket kan vara lämpligt att använda i anslutning till licensjakt.

47 träff

Kartan uppdateras automatiskt när sökkriterierna i denna panel ändras

Rovdjur

<input type="radio"/> Björn	<input type="radio"/> Järv
<input type="radio"/> Lodjur	<input checked="" type="radio"/> Varg

+ Visa fler val

Tid

Senaste veckan	Senaste månaden	Senaste året
----------------	-----------------	--------------

+ Välj datum

Registreringar

Observation av rovdjur ▼

Skada orsakad av rovdjur ▼

Geografiskt område

Norge, Sverige och Finland ▼

Bedömning

Dokumenterad, bedömd som säker & osäker ▼



Kom ihåg att med jämna mellanrum gå in och titta på hur era egna observationer visas i den publika delen av Rovbase så att du är påläst om hur systemet fungerar och kan svara på frågor om det.

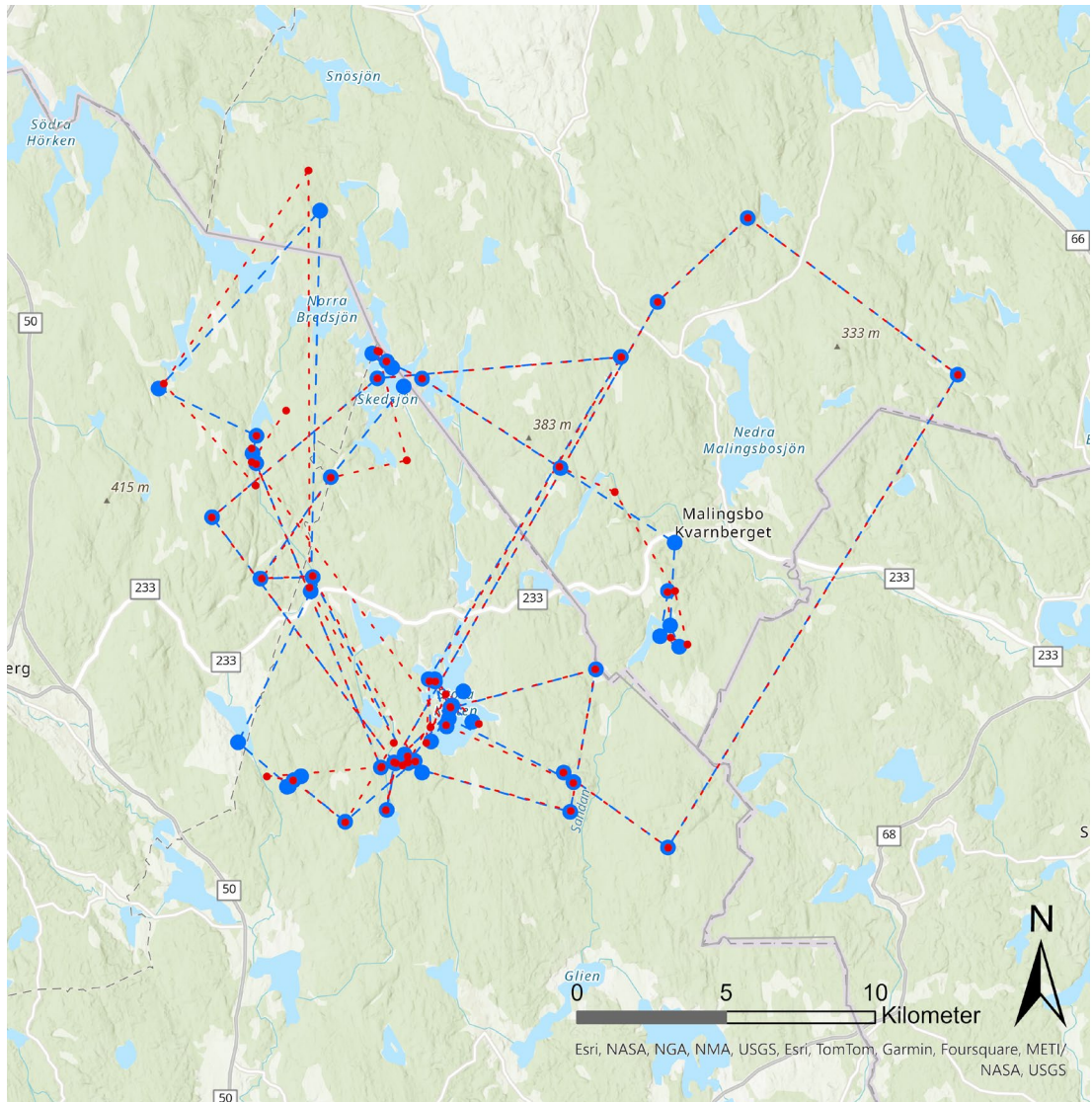
Tamdjur kommer att bli angripna

Antalet angrepp på tamdjur kommer att variera. I första hand är det antalet fårbesättningar i ett område som förutsäger antalet tamdjursangrepp av varg. Vargangrepp på nötdjur är mycket ovanliga (oftast färre än 10 per år i hela Sverige). Angrepp på häst av varg har hittills inträffat ungefär en gång vart femte år. De viltförvaltande myndigheternas hantering av angrepp på tamdjur påverkar sannolikt människor som bor i områden med varg lika mycket som själva angreppen gör, vad gäller att skapa ytterligare oro eller stärkt förtroende för dem. Genom att vara förberedd på att angrepp kommer att ske och ha en färdig rutin för vem som gör vad kan den negativa påverkan för de djurägare som drabbas minskas och förtroendet för länsstyrelsen upprätthållas eller öka.



Hundar kommer att bli angripna

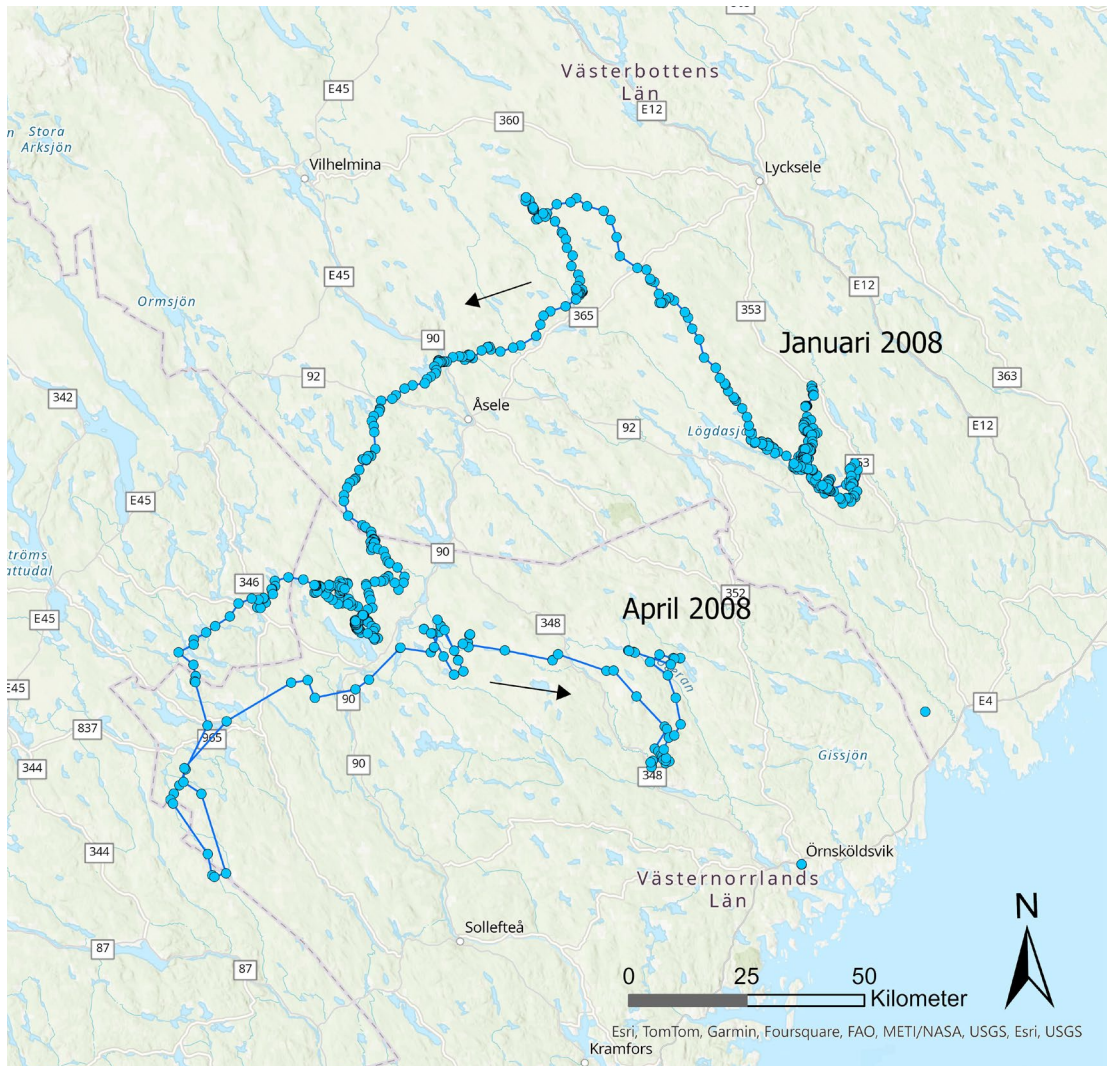
Det finns flera skäl till att vargar angriper hundar. Dels är vargar och hundar samma art, vilket gör att vargar kan bemöta hundar på samma sätt som de bemöter en annan varg som inkräktar i reviret. Om de inte ser hunden som en artfrände kan de istället betrakta den som ett mindre konkurrerande rovdjur och försöka bita ihjäl den – på samma sätt som lodjur biter ihjäl rävar, rävar biter ihjäl mårdar och så vidare. Att besiktiga misstänkta vargangrepp på hundar är svårt och kräver personal som är både empatisk och socialt kompetent. Hundar kan stå enskilda personer eller familjer mycket nära och upplevas som familjemedlemmar. Dokumentation av döds- eller skadeorsaken är inte desto mindre ett krav för att händelsen ska kunna ersättas eller användas som underlag för beslut om till exempel skyddsjakt. Precis som då människor dör är det svårt eller omöjligt att bedöma dödsorsaken utan att göra en obduktion av kroppen. Prata om detta i er arbetsgrupp så att alla är beredda på att en komplett besiktning måste genomföras även av misstänkt vargangripna hundar. Det handlar inte om misstro mot hundägaren utan om att upprätthålla allmänhetens acceptans för hur gemensamma medel används.



De röda punkterna i bilden är den revirmarkerande tikens positioner och de blå den revirmarkerande hanens. Det revirmarkerande vargparet följs oftast åt, oavsett om de har valpar eller inte. De markerar och försvarar reviret tillsammans. En hund kan ses som en inkräktande varg eller som ett konkurrerande rovdjur eller som ett bytesdjur. Utfallet av ett möte mellan hund och varg beror på många olika faktorer.

Varg i renskötseområdet

Inavelsproblematiken i vargstammen medför att myndigheternas handlingsutrymme är starkt begränsat. Det enda sättet att minska inavelsgraden är att få vargar från den finsk-ryska populationen att reproducera sig i Sverige. En förutsättning för detta är att enstaka vargar kan vandra från Finland till mellersta eller södra Sverige, som har fast förekomst av reproducerande varg. Det finns flera exempel på vargar som har vandrat genom renskötseområdet, främst under barmarksperioden utan att upptäckas. Under vinterhalvåret innebär spårnö att såväl varg som eventuella skador på ren upptäcks snabbare och i större utsträckning. I de flesta sådana fall kommer det att vara enklare för en länsstyrelse i renskötseområdet att fatta beslut om skydds jakt än att inte göra det. Det är dock viktigt att länsstyrelsen är medveten om att varje sådant beslut får stora konsekvenser för handlingsutrymmet för andra länsstyrelser. Ta en seriös dialog med berörda samebyar, titta på renbruksplanen och samråd om vilka möjligheter som finns att låta vargen fortsätta vandra. Vandringsvargar rör sig ofta flera mil om dygnet och kan på kort tid färdas igenom stora områden och flera samebyar. Bedömningar om när en situation blir ohållbar och om skydds jakt bör beviljas kan vara svåra. Vargens genetiska värde, tid på året, snödjup och den samlade skadebilden är faktorer som bör tas hänsyn till vid ett beslut.

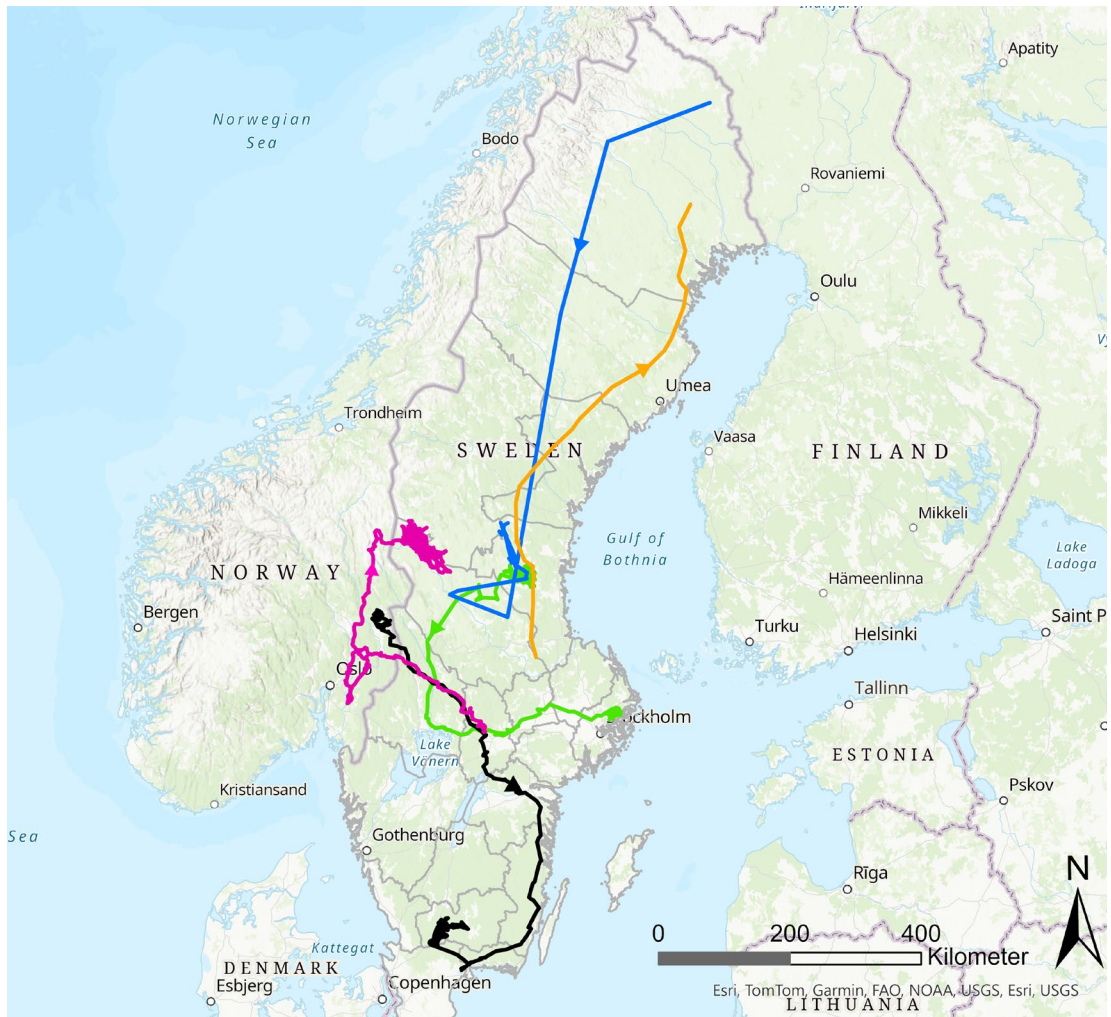


Den så kallade "Bullmarksvargens" vandring inom renskötselområdet vintern 2008.

Problemtider

Risken för vargangrepp på tamdjur är inte lika stor under hela året. Flest angrepp sker under juni–oktober, under tiden då fåren går ute på bete och innan en stor del av slakten sker. Under juli, augusti och september är antalet får som blir dödade, skadade eller saknas per angrepp störst. Angrepp på hundar sker främst under jakt. Antalet angrepp beror framför allt på antalet jakt dagar med löshund. I områden med omfattande älgjakt är det i första hand under älgjaktens första veckor som angreppen inträffar. Vargar som dyker upp i närheten av bebyggelse och andra mänskliga aktiviteter är något vanligare under vår och sommar, då fjolårsvalparna börjar vandra ut från det revir där de har fötts.

Att det uppstår problem ska inte komma som en överraskning. Se till att både fältpersonal och handläggare är förberedda. Finns bemanning? Har länsstyrelsen material för utlåning till akuta åtgärder?

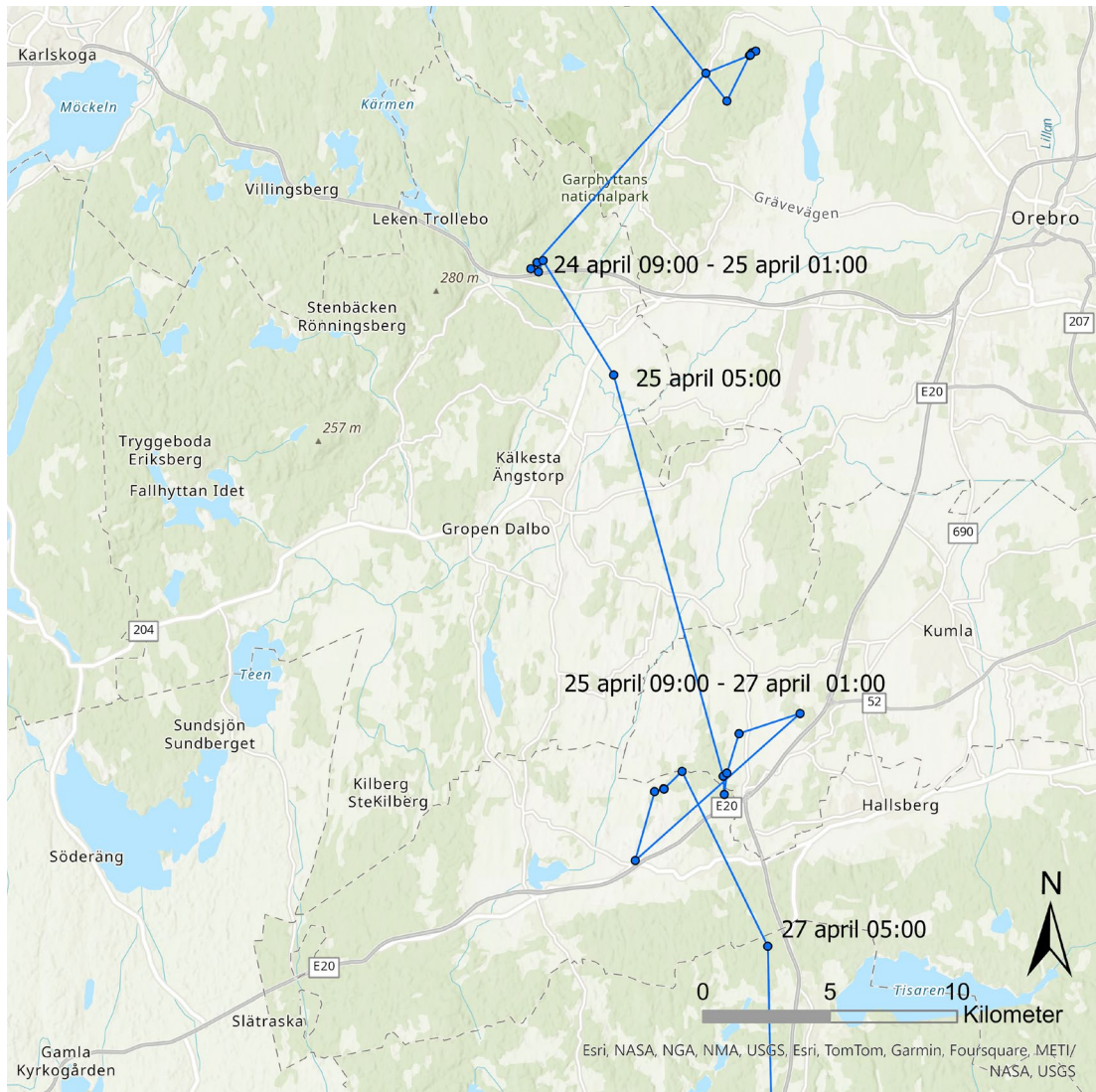


Fem exempel på utvandrande ungvgargar.

Överdriv inte antalet besiktningspersoner

Om antalet besiktningspersoner i ett län är så stort att de bara får genomföra ett fåtal besiktningar per år är det svårt att upprätthålla deras kompetens. En lösning kan vara att låta två besiktningspersoner åka ut på besiktningar - och att hjälpas åt över länsgränserna. En tumregel kan vara att varje besiktningsperson ska medverka aktivt på minst fem besiktningar per år. Om besiktningspersonerna har färre besiktningar bör ni överväga om ert län har för många förordnade besiktningspersoner.

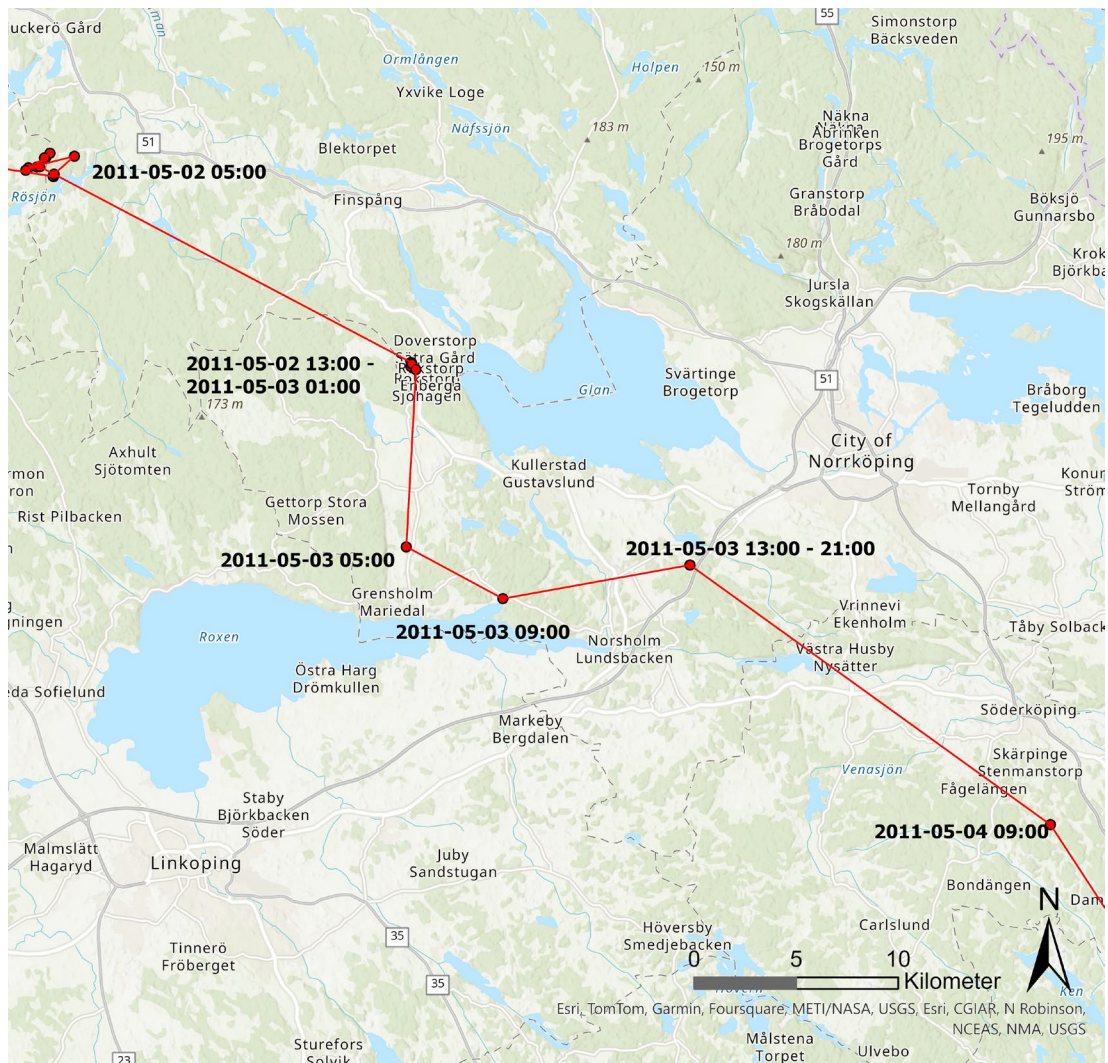
Målet bör vara att kunna ha en besiktningsperson på plats inom 12 timmar från det att en anmälan om ett misstänkt rovdjursangrepp kommit in till länsstyrelsen. Om det går längre tid än så ökar risken för att asätare ätit av kadavret, vilket gör besiktningen svårare. En annan anledning till att vara snabb är att risken för upprepade angrepp är stor de närmaste dygnet efter ett första angrepp, då vargar ofta kommer tillbaka för att äta av sina bytesdjur. Om besiktningspersonen är på plats snabbt kan han eller hon hjälpa djurägaren att vidta akuta åtgärder för att minska risken för upprepade angrepp.



Rörelser av en varg som efter visst letande efter en lämplig passage korsar väg E20

Människor kommer att vara rädda och oroliga

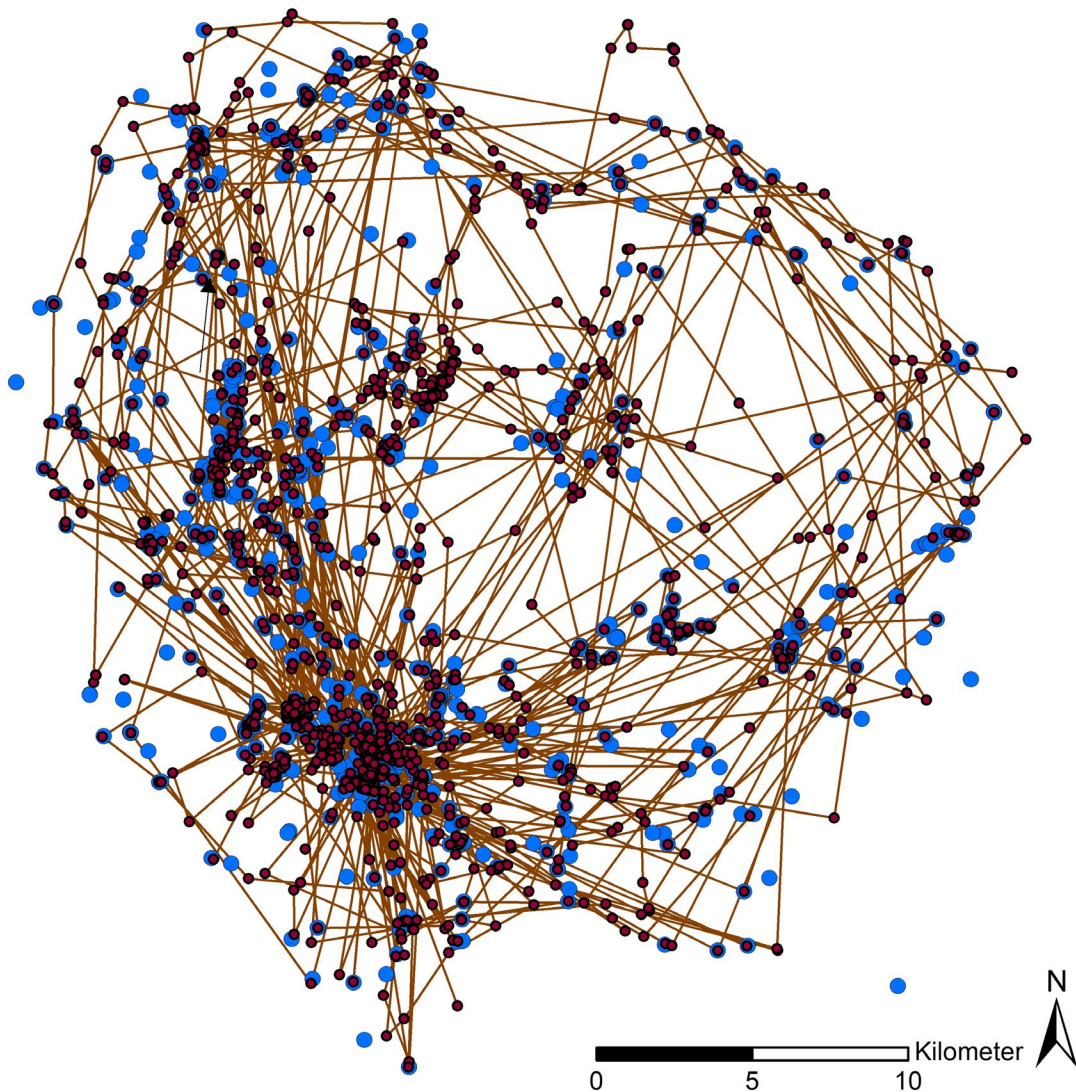
Ungefär en tredjedel av människor som bor i områden med varg uppger att de ofta eller alltid känner rädsla eller oro för att möta varg då de är utomhus. De flesta är mest oroliga för sina hundar eller tamdjur, men många oroas även för att deras barn eller de själva ska bli angripna. Det kommer med stor sannolikhet att vara likadant i nya områden där vargar etablerar sig. Denna rädsla är en negativ påverkan av vargförekomst på människor som länsstyrelsen kan bidra till att minska. En viktig orsak till rädsla för varg är brist på förtroende för att de viltförvaltande myndigheterna i Sverige kan hantera eventuella problem som vargarna orsakar. Att öka förtroendet för dessa myndigheter är en långsiktig process som kräver att myndigheterna under lång tid har socialt och tekniskt kompetent personal med resurser och vilja att arbeta för att minska de problem människor upplever med varg. Information i sig har en mycket begränsad effekt på rädsla, men olika former av informationsinsatser kan vara mycket bra för att träffa människor som är oroliga eller rädda och därigenom få en möjlighet till förtroendeskapande dialog. När det väl har inträffat händelser som gör människor oroliga är länsstyrelsernas praktiska hantering av dessa ett utmärkt sätt att stärka förtroendet. Detta förutsätter att det finns en plan för vad de vill uppnå och vilka åtgärder de avser använda.



En utvandrande ungvarg passerar ett tätbefolkat område.

Använd besiktningshund

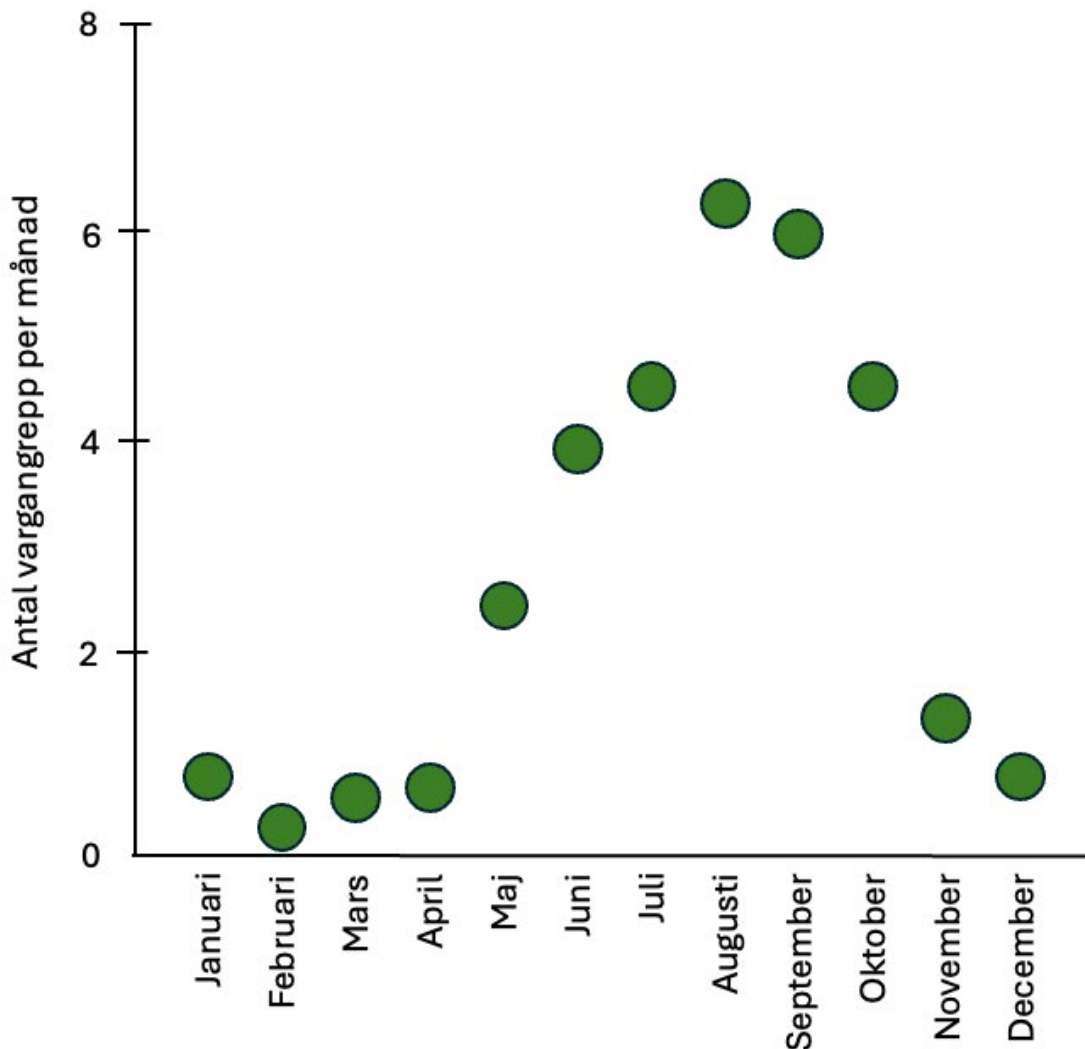
En besiktningshund kan vara ett ovärderligt hjälpmedel i vissa situationer, till exempel vid misstanke om att vargar skrämt ut djur från ett hägn, i situationer med enbart skadade djur (som alltså inte går att få) eller då en hund har rapporterats bli bortburen av varg. På barmark är en väl utbildad besiktningshund många gånger det enda verktyg som finns för att dokumentera om en varg har varit på platsen eller inte. Hunden kan också följa en spårlopa för att samla DNA-prover eller identifiera andra spårtecken. Inför uppstart av utbildning av ett besiktningshundekipage (hundförare + hund) bör hundföraren helst redan vara verksam hos länsstyrelsen som besiktningsperson eller kvalitetssäkrare. Det kan vara nödvändigt att skaffa en ny hund för uppgiften eftersom det krävs en lättmotiverad hund för att träningen ska kunna genomföras på ett systematiskt sätt med tillförlitligt resultat. Att utbilda en hund kräver tid och engagemang av hundföraren. Det krävs också möjligheter för hundekipaget att göra skarpa jobb för att samla erfarenheter och utvecklas. I södra förvaltningsområdet där länen är små finns ingen anledning att ha ett ekipage per län. Försök att dela ekipage mellan flera (även större) län. Om man på det viset har tillgång till flera hundekipage är risken mindre för att alla är upptagna när de behövs hos dig.



GPS-positioner från revirmarkerande tik (röd) och hane (blå) under ett år. Den stora ansamlingen av positioner är från maj-juni då de hade valpar i lyan.

Skilj på problemområden och problemindivider

Att avliva en vargindivid som är mer benägen än andra vargar att till exempel angripa tamdjur kommer att ha en påtaglig effekt vad gäller att förebygga ytterligare vargangrepp på tamdjur i området. Det är också nästintill helt okontroversiellt. Dessvärre är merparten av alla vargangrepp på tamdjur inte orsakade av en eller flera vargindivider som har ändrat beteende och aktivt söker upp tamdjur. Oftast är de istället en följd av att varg vistas i eller har etablerat sig i ett område med många fårbesättningar. Att avliva en vargindivid i ett sådant område kan också ha stor effekt, förutsatt att den individen utgör en stor del av det totala antalet vargar i området. Att ta bort den enda vargen som rör sig i ett län kommer givetvis att minska risken för vargangrepp avsevärt – tills nästa varg kommer. Att kontinuerligt hålla ned antalet vargar i ett område med höga tätheter av fårbesättningar är en mycket effektiv åtgärd att även hålla antalet vargangrepp på tamdjur så lågt som möjligt. Om det totala antalet vargar i Sverige inte ska minska kommer det emellertid att leda till att det behöver finnas fler vargar i delar av landet som har lägre täthet av fårbesättningar, men där det jagas mer med löshund. Detta måste hanteras i en nationell plan eftersom länen i Sverige är för små till ytan för att hantera den konflikten på länsnivå.

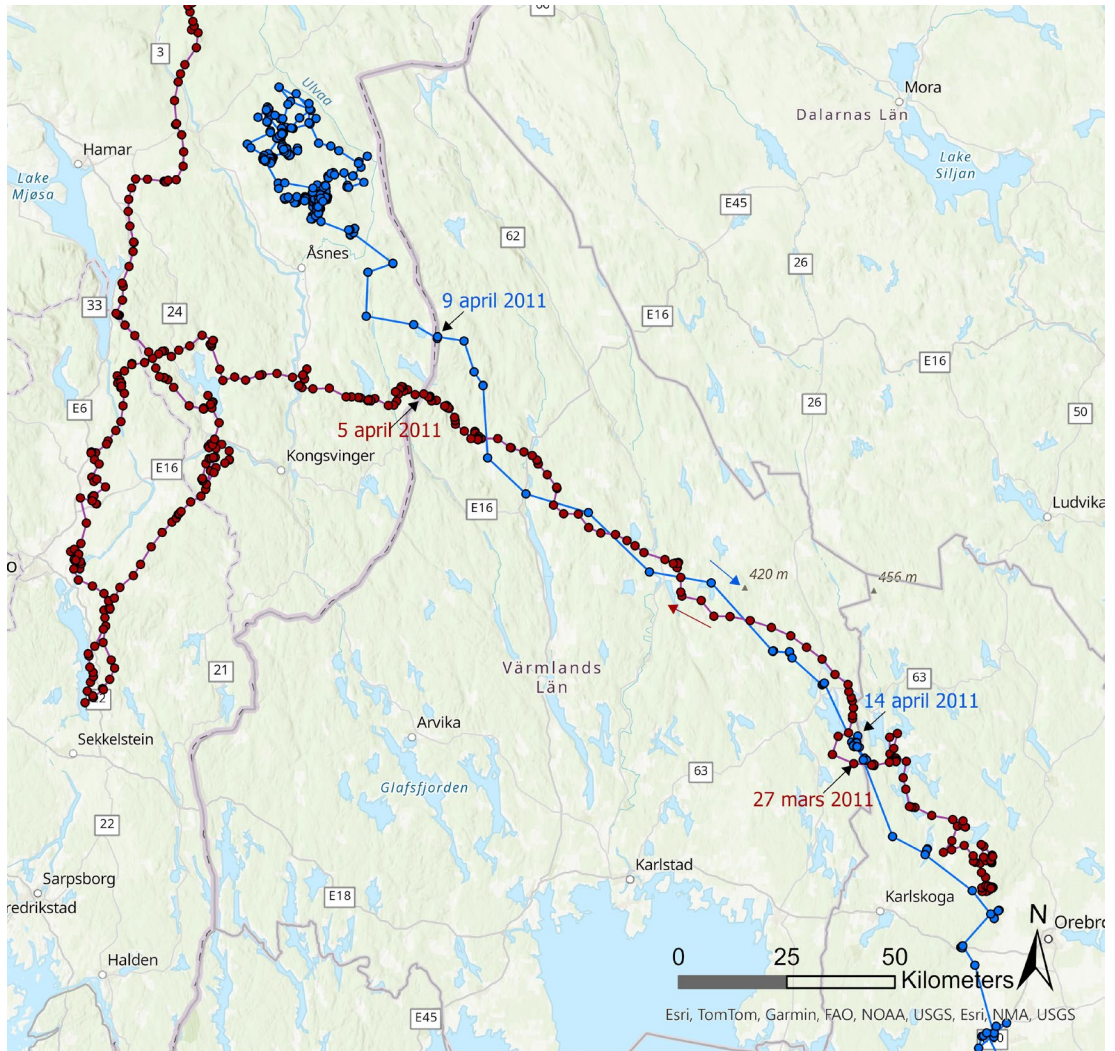


Genomsnittligt antal angrepp av varg på får i Sverige under perioden 1997–2014.

Under vintermånaderna då fåren är färre (efter slakten) och hålls i mindre vinterfällor nära bebyggelse är antalet vargangrepp färre än under betessäsongen.

Det enda dåliga beslutet är det som inte har fattats

Att länsstyrelsen ska fatta snabba beslut i skyddsjaktsärenden framförs ofta som önskemål eller krav från de flesta intressegrupper som berörs negativt av vargförekomst. Besluten ska också vara väl underbyggda, förankrade och rättssäkra. Det är svårt, men inte omöjligt. Ett sätt att åstadkomma snabba beslut är att ta diskussionen INNAN situationen uppstår. Då finns det tid att tänka efter, diskutera med intresseorganisationer och jurister, koordinera sig med andra län och bedöma konsekvenser på kort och lång sikt. Att bara fundera och diskutera hjälper en bit på vägen, men för att det verkligen ska bli möjligt att fatta snabba beslut behöver diskussionerna mynna ut i konkreta riktlinjer eller kriterier för i vilka situationer olika åtgärder är lämpliga att använda och när de inte är det.



Två vargtikar som har rört sig längs ungefär samma rutt, men åt varsitt håll.

Gör inte bara något – Tänk först och vidta sedan effektiva åtgärder

Då människor hör av sig och vill ha hjälp är det naturligt att vilja hjälpa. Ibland kan det vara lockande att vidta åtgärder även om det står klart att de inte kan förväntas ha någon verklig effekt. Det är inte ovanligt att länsstyrelsen vill ”göra någonting” för att visa att man faktiskt bryr sig. Även om detta kan kännas bra just där och då är det mindre produktivt på lång sikt. När människor som upplever problem blir medvetna om att myndigheterna lägger offentliga resurser på åtgärder som bara syftar till att försöka gjuta olja på vågorna riskerar det att istället undergräva deras förtroende för myndigheterna. Om länsstyrelsen inte har möjlighet att vidta en eller flera åtgärder som kan förväntas ha någon konkret effekt är det bättre att vara ärlig med det från start. I dagsläget finns väldigt få vetenskapliga utvärderingar av hur effektiva olika åtgärder är. Förhoppningsvis kommer det att genomföras fler under kommande år. I portalen EviWild (<https://eviwild.slu.se>) sammanställer SLU Viltskadecenter löpande evidens för olika åtgärders effekt eller brist på effekt.



Tamdjur

Förebygga skador på tamdjur orsakade av rovdjur



Bläddra efter kategori:



Människoliv



Egendom



Gröda



Tamdjur
inkl. husdjur



Jaktbart
vilt



Livskvalitet

Vetenskap för alla

EviWild är en evidensportal som har som mål att samla och kommunicera vetenskaplig evidens gällande effekten av åtgärder som ska minska påverkan av vilda djur på människors intressen. Portalen är kostnadsfri och lätt tillgänglig för alla som har intresse av vetenskap kring åtgärders effekt. Målgrupper inkluderar åtgärdsanvändare, viltförvaltare, forskare, och forskningsfinansiärer. Ett syfte som portalen vill uppnå är att tillhandahålla tillförlitliga vetenskapssammanställningar baserade på systematisk litteraturgenomgång, och därigenom ge olika intressegrupper en delad kännedom om den tillgängliga vetenskapliga kunskapen.

Interaktioner mellan människor och vilt

Bevarandet av många vilda djur är beroende av att de kan samexistera med människor i brukade och bebodda landskap. Överlappande utbredningsområden ger möjligheter till positiva interaktioner mellan människor och vilt, men negativa interaktioner blir också fler. Utmaningar i att bevara vilda djur i brukade landskap relaterar ofta till att begränsa den negativa påverkan som vilda djur kan ha på människors intressen och näringar. Åtgärder avsedda att förebygga påverkan av vilda djur på människors liv, egendom, gröda, tamdjur, vilttillgångar, och livskvalitet har därför blivit en viktig del av viltförvaltning i hela världen.

EviWild är för närvarande under uppbyggnad, och de olika delarna kommer att uppdateras kontinuerligt med evidens när systematiska litteraturgenomgångar finns tillgängliga. Systematiska litteraturgenomgångar saknas i dagsläget men vi söker kontinuerligt finansiering för att genomföra sådana.

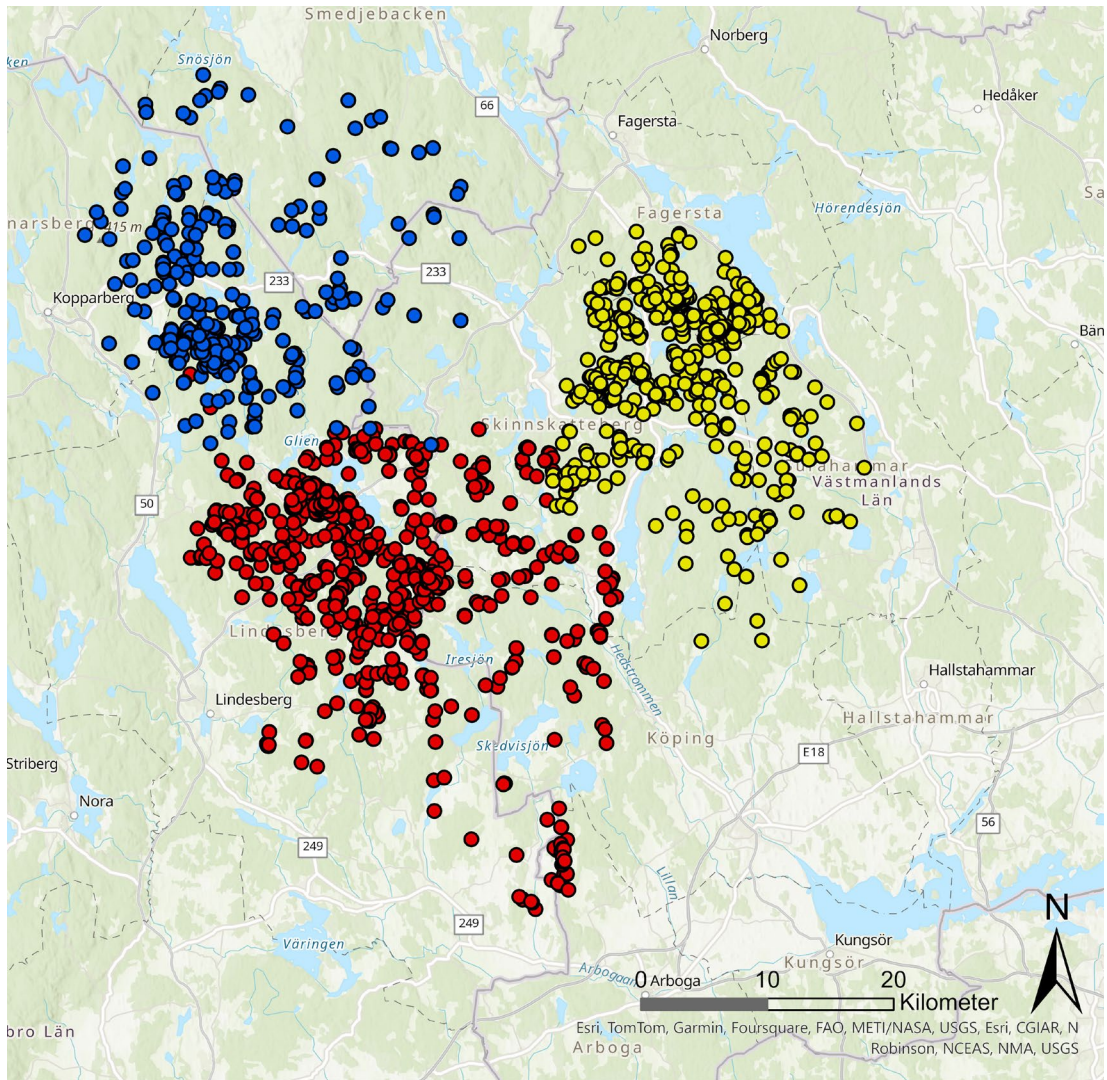
Du kan söka evidens för åtgärders effekt genom att klicka på knappen för den kategori du är intresserad av. Du kan också välja att använda sökfunktionen för att hitta länkar till originalstudier som utvärderar åtgärders effekt.



I portalen EviWild (<https://eviwild.slu.se>) sammanställer SLU Viltskadecenter löpande evidens för åtgärders effekt eller brist på effekt.

Sätt gränser

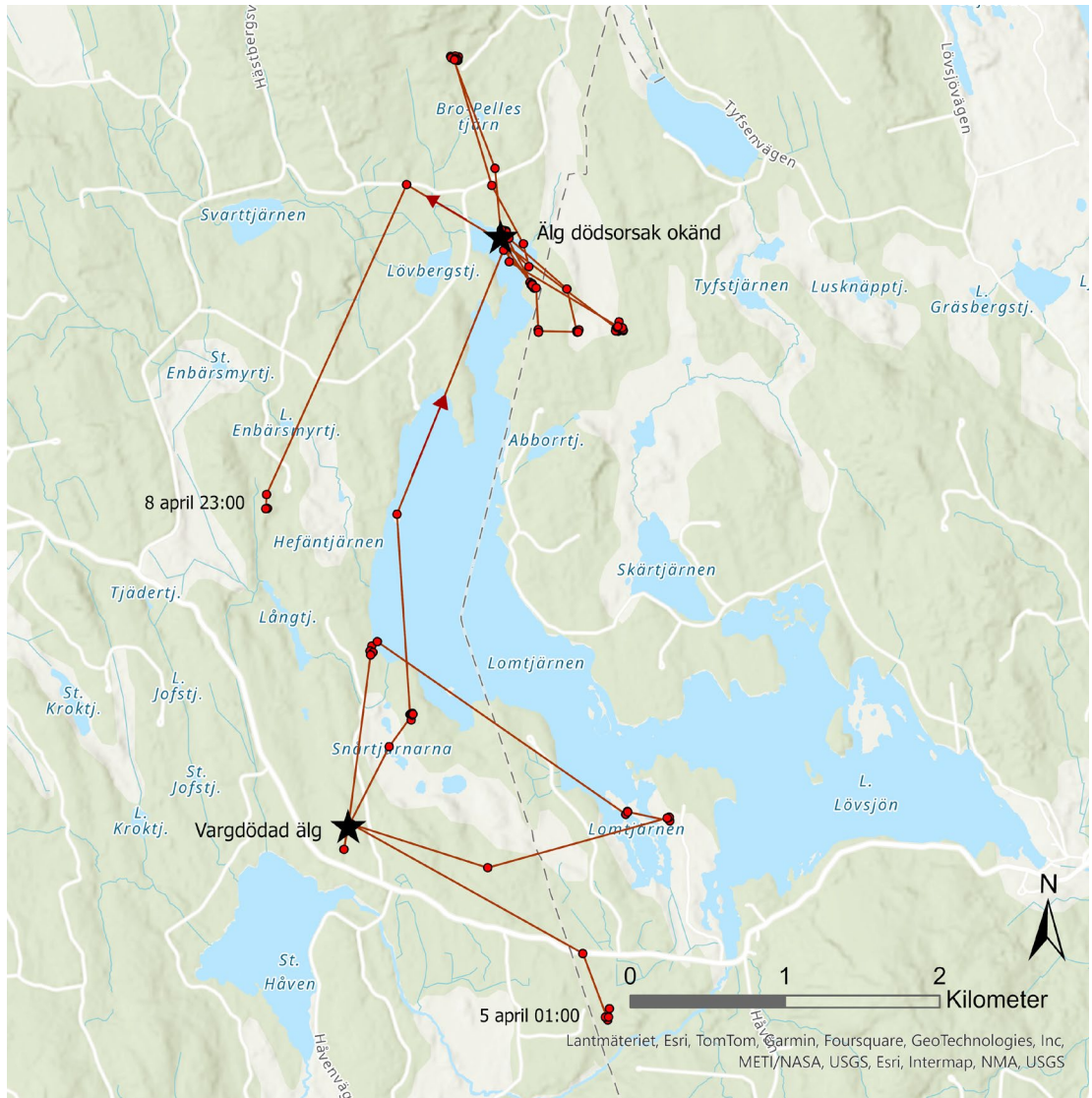
Utan tydliga mål är det omöjligt att använda åtgärder på ett effektivt sätt. Dels för att man inte vet vad det är man strävar efter att uppnå, dels för att det aldrig går att avgöra när man är framme. Tänk dig en fullsatt buss där alla passagerare ser framför sig olika resmål som destination för resan: En tänker sig en vecka i södra Spanien, en är på väg till Paris, en tredje har bokat biljett på operahuset i Milano. Föreställ dig stämningen på bussen när det visar sig att den som kör bussen aldrig haft en tanke på att köra längre än till Värnamo. Att tillsammans med intresseorganisationerna i län och rovdjursförvaltningsområden sätta konkreta nivåer för vilka negativa effekter som kan tolereras, till exempel hur stor andel av fårbesättningarna i ett län som ”får” drabbas av vargangrepp per år, ger mål som är tydliga för alla. Det gör det också möjligt att veta när ett mål är nått i ett område, så att man kan omfördela resurser till områden där de ännu inte uppnåtts. Utan toleransnivåer eller någon annan form av tydliga mål kommer resurserna oftare att gå till de som skriker högst och bråkar mest, än till de som ligger längst ifrån det gemensamma målet.



GPS-positioner från revirmarkerande vargar i tre angränsande revir under perioden 10 februari – 25 augusti. Vargar sätter oftast tydliga gränser gentemot sina grannar! Gränserna kan vara ganska specifika, som längs ett vattendrag eller en väg. Inte sällan kan vargar från angränsande revir spåras längs samma vägsträcka med bara några dagars mellanrum. Då utgör vägen sannolikt revirgränsen. Små överlapp kan förekomma.

Försök att bli respekterad, inte omtyckt

Att företräda staten i en polariserad och kontroversiell fråga som vargförvaltning är en dålig utgångspunkt om du vill bli omtyckt av alla. Det kommer att finnas gott om människor som har andra värderingar än de som representeras av majoritetssamhället. Du kommer att representera värderingar som många personer inte omfamnar. Värderingar bildas tidigt i livet och är relativt tröga att ändra för de flesta människor. Ditt jobb är INTE att omvända dessa människor. Det är inte heller din uppgift att få människor att tycka bättre eller sämre om varg. Ditt jobb är att företräda myndigheten länsstyrelsen och förse andra myndigheter och allmänheten med så korrekta uppgifter som möjligt. Försök att agera så neutralt och objektivt du kan. Försök att inge förtroende genom att alltid sätta den du talar med i centrum och när du talar, bara säga sådant som du kan stå för. Ansträng dig för att förstå vad den du talar med försöker säga och visa att du har förstått. Ge aldrig löften du inte är säker på att kunna hålla.



En sändarförsedd vargs rörelser i förhållande till två älgkadaver. Vargen är en revirhävande hane i en familjegrupp. Vargar besöker gamla kadaver flera gånger, ofta tills dess det inte finns något kvar att konsumera. De hittar också slaktropor och platser där döda tamdjur otillåtet läggs ut.

Påverkan eller konflikt?

För att ha möjlighet att fatta beslut om relevanta åtgärder är det nödvändigt att skilja på påverkan och konflikt. Förekomst av varg kan till exempel leda till vargdödade får eller påverka jägares upplevelse av att jaga och medföra att jägare är oroliga för att använda löshundar under jakt. Det kan också leda till att människor blir glada över att ha varg i området. Konflikter uppstår mellan olika människor, eller grupper av människor, som har olika mål och synsätt gällande vargar och deras förvaltning. Ett sätt att hantera konflikter mellan olika människor eller intressegrupper kan vara att skapa utrymme för dialog i till exempel viltförvaltningsdelegationerna. Detta kan skapa möjlighet att minska olika konflikter, men innebär inte någon förändring vad gäller risken för får att angripas av varg eller jägares oro för att jaga med löshund. Att lämna bidrag till exempelvis skyddsvästar kan minska risken för att hundar blir skadade eller dödade av varg, men kommer sannolikt inte att påverka konflikten mellan olika intressen.

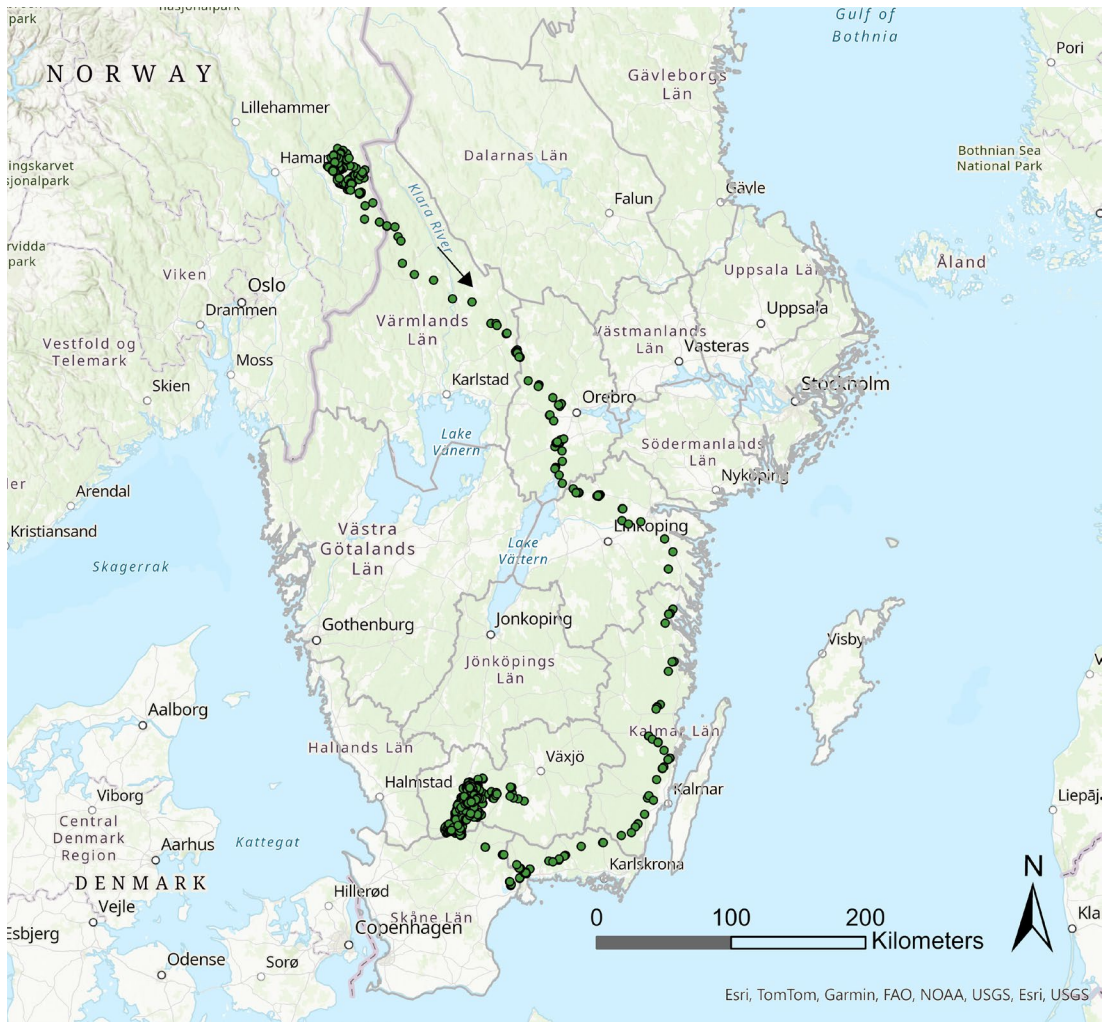
EN I TAGET SÄTTER SIG I MITTEN OCH SÅ
GÅR VI RUNT ETT VARV, DÄR ALLA FÅR BERÄTTA
EN SAK HEN BORDE SLUTA MED OCH NÅGOT
HEN BORDE FORTSÄTTA MED.

VEM VILL BÖRJA?



Var aktiv i media

Såväl traditionella som sociala medier är viktiga kanaler för att snabbt nå ut med information till större grupper. Var noga med att redogöra för vad som har hänt, vad som har dokumenterats och vad som har beslutats. Spekulera inte i vad som skulle kunna vara orsaken, vad som skulle kunna hända eller vad som kan komma att beslutas. Personer som arbetar vid länsstyrelsen tycks inte vara bättre än andra på att tydligt kommunicera vad de menar och det är inte ovanligt att journalister är under tidspress, vilket innebär en ökad risk för slarvfel eller missuppfattningar. Vid kontakter med journalister bör du därför alltid be att få titta eller lyssna på delar där du citeras innan de publiceras. Detta är standardförfarande och de flesta journalister efterfrågar detta, men om så inte skulle vara fallet bör du själv begära det.



Utvandrande ung vargtik 2011. Vargen lämnar sitt födelseområde i Norge i början av april och vandrar in i Kronobergs län 31 maj, två månader senare.

Lyssna!

Att tala lite mindre kan vara ett bra sätt att få igång ett samtal och att få samtalet att handla om det den du pratar med anser vara viktigt. Försök att lyssna mycket mer än du talar då människor hör av sig angående upplevda problem eller oro för vad etablering av varg kan komma att innebära för dem. Det kan leda till att länsstyrelsen över tid får en bättre bild av vilka problem som finns och förståelse för vilka åtgärder som anses vara problematiska och vilka som istället accepteras av människor som ska använda dem.



SLU Viltskadecenter (VSC) är ett nationellt centrum för kunskap om vilt, viltskador och samhälle. Vi tar fram kunskapsunderlag i syfte att begränsa viltskador och viltrelaterade konflikter för att främja samexistens mellan vilt och människor. Vi samverkar med flera myndigheter och organisationer.

Vi arbetar på uppdrag av Naturvårdsverket sedan 1996 och tillhör institutionen för ekologi vid SLU, Sveriges lantbruksuniversitet.

www.slu.se/viltskadecenter



VILTSKADECENTER