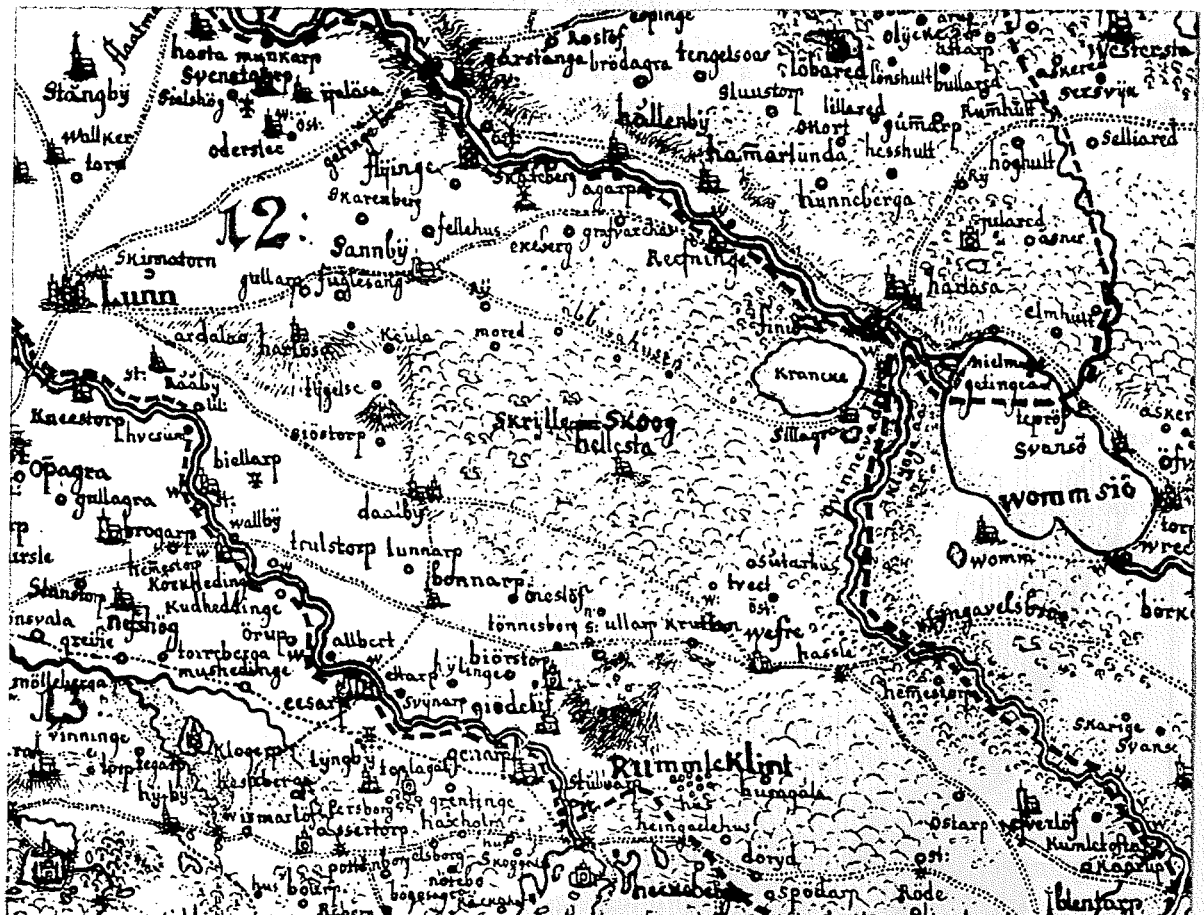


SKRYLLESKOGEN

ESSÄUPPSATS AV PETER ASK



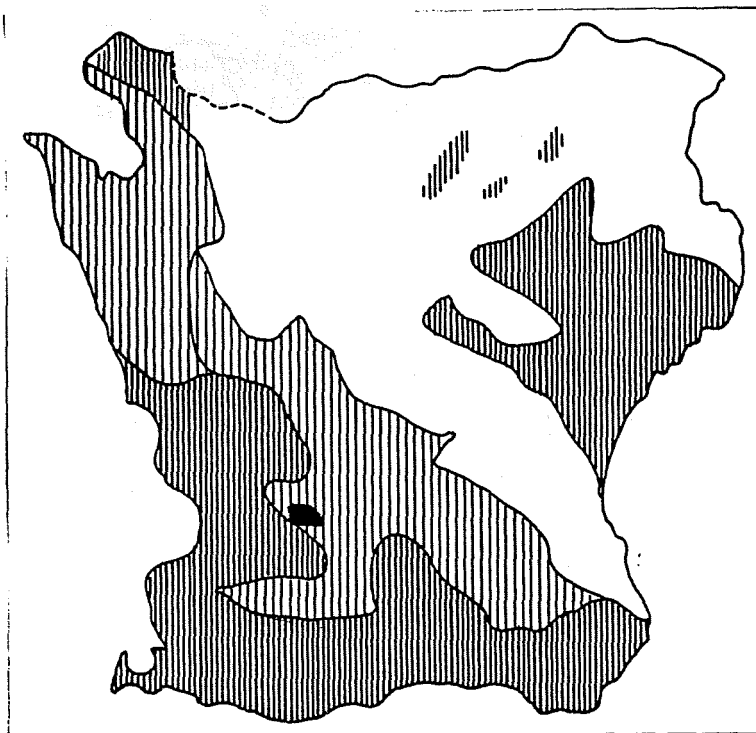
Inledning

Skrylleskogen är ett skogsområde beläget ca 1 mil öster om Lund, huvudsakligen inom en triangel mellan Dalby, Södra Sandby och Torna Hällestad. Området som idag omfattar i storleksordningen 1000 ha skog har en lång tradition som skogsmark, och har länge varit ett av de större skogsområdena i sydvästra Skåne. Ur skogshistoriskt perspektiv är den förhållandevis lätt att studera, då Skåne är ett väldokumenterat landskap, och tillförlitliga kartor finns ända från 1600-talet. Namnet Skrylleskogen eller Skrylle Skoog som den heter på äldre kartor kommer från danskans Skrölle skog vilket betyder storskogen.

Topografi och geologi

Skrylleområdet är beläget på en utlöpare av Romeleåsen, och höjer sig markant över de omgivande slättbygderna. Högsta punkten är Boks backe i norra delen av skogen, som når 123 möh, och huvuddelen av dagens skog ligger högre än 75 möh. Berggrunden består i de södra delarna av gnejs, medan sandsten och skifferar dominerar i norr. Den ljusa kambriska sandstenen (kvartsit) är ett eftertraktat vägbyggnadsmaterial, och bryts därför på flera ställen i området.

Den främsta anledningen till att Skrylleområdet har fått behålla sin skog så länge torde vara den förhållandevis magra jorden. Medan de bördiga slätterna i sydväst varit uppodlade under 1000-tals år, har skrylleskogen med sin steniga och kalkfattiga morän lämpat sig dåligt för odling, och därför förblivit utmark. Skillnaderna i markförhållanden har sitt ursprung i händelser vid den senaste inlandsisens avsmältning, då kalkrik morän från den baltiska isströmmen kom att överlagra den äldre nordostmoränen i sydvästra Skåne (fig. 1) Gränsen mellan de båda moränerna går rakt igenom Dalby, norr om Dalby Söderskog, och vidare bort mot Arendala. Skrylleskogen ligger således helt inom nordostmoränens område, vilket har förhindrat att området odlats upp.



Figur 1. Skånes moränområden. Tättstreckat markerar baltisk morän, övrigt är nordostmorän, med gles streckmarkering för hög kalkhalt och ostreckat för låg kalkhalt. Svart markerar Skrylleskogens läge. Efter Ekström 1936.

Skrylleskogen under äldre tid

Skrylleskogen har under alla tider fungerat som en barriär som skiljt Dalby och slätterna i sydväst från bygden kring Lödde å och Vombsjön. Skogen har följt åsens utlöpare, och haft en stor utbredning ända från Silvåkra i öster till Arendala nära Lund i väster. Det första kända omnämmandet av skogen härhör från 1569, där det bla framgår att prästen i Dalby hade fritt ollonbete för sina svin i skogen. Av tradition var Skrylle betraktat som kronoskog, vilket också avspeglas i handlingar från början av 1600-talet, där kronobönderna beordras att samla in ved i skogen och leverera den till Malmö där danske kungen skulle hämta den. Utnyttjandet av skogen till brännved, husbehovsvirke och bete var troligen redan under denna tid ganska intensivt. Man kan också misstänka att en stor del av ekskogen i området gick åt till skeppsbyggnationer under den krigiska första hälften av 1600-talet. 1664 fick bönderna i Dalby och Hällestad tillstånd att fritt utnyttja skogen, vilket resulterade i en så massiv huggning att man redan 1667 blev tvungen att upphäva tillståndet för att skogen inte skulle bli alldeles skövlad. Dock medförde det hårda betetrycket från boskapen att föryngringen av ek och bok blev ganska dålig, och mot slutet av 1600-talet verkar skogens tillstånd ha försämrats ordentligt.

Buhrmanns skånekarta

Den svenska fortifikationsofficeren Gerhard Bhurmann fick på 1680-talet i uppdrag att för den svenska krigsmakten upprätta en karta över Skåne. Den slutliga versionen blev klar 1687, och var den dittills bästa samlade kartan över Skåne, vida överlägsen den tidens civila kartor. Även för en nutida betraktare ter sig kartan mycket välgjord och korrekt, med kustlinjer och avstånd inprickade med stor noggrannhet. Skrylleskogen är på denna karta utmärkt som ett stort sammanhängande bokskogsområde som stäcker sig från trakterna söder om Silvåkra i öster, till vägen Dalby-S.Sandby i väster (fig 2). Värt att notera är att området från vägen Dalby-S.Sandby till Arendala (Ardala) redan vid denna tid är helt skogslöst. Man kan också se att skogen hade en vidsträckt utbredning österut. Hällestad som idag ligger i östra kanten av skogen låg på denna tid ungefär mitt i, vilket betyder att nästan hälften av skogen låg nedanför den åsutlöpare som vi idag förknippar Skrylleskogen med. Öster om Hällestad utbreder sig Vombsänkan med stora platta sandmarker vilka åtminstone fram till slutet av 1600-talet tydligen varit olönsamma att odla upp. Skogens areal var vid denna tid uppskattningsvis ca 5000 ha, dvs 5 ggr större än idag.

Vad kartan emellertid inte säger något om är skogens tillstånd. Markeringen på kartan betyder enligt teckenförklaringen "Böke Skogh", men några nyanser existerar inte, och av det dåliga skogstillstånd som de skriftliga källorna anger syns ingenting.

Skövlingen av Skrylleskogen

Den under 1600-talet fortlöpande utglesning av Skrylleskogen ingav farhågor om en kommande virkesbrist, och under århundradets sista decennier och under 1700-talet inrättades här och var sk planterhagar. Detta var områden som inhägnats till skydd mot betningen, och där ny skog tilläts komma upp, eller i vissa fall tom såddes. Hagarna verkar i stort sett ha fungerat som det var tänkt, men de försmådde inte mycket mot det enorma tryck som skogen utsattes för under 1700-talet. Stora mängder virke gick åt till byggnationer och brännved, bla



Figur 2. Avsnitt av Gerhard Buhrmanns karta över Skåne 1684. Skalan är ungefär 1:280 000.

på Dalby och Flyinge kungsgårdar, i Malmö stad och på Malmö slott. Befolkningen var stor, och städerna många i förhållande till skogarnas storlek. Dessutom förekom omfattande illegalt utnyttjande av skogen. Domböckerna från denna tid innehåller otaliga exempel på skogsskövling och olagliga hyggen. Den slutliga dödsstöten för skogen kom med storskiftet, som utfördes 1752-76. Genom detta fick bönderna större rättigheter till avverkningar, och skogen försvann i en rasande takt. En beskrivning av Skrylleskogen från 1776 bekräftar bilden av skogsskövling. Arealen anges till 830 tunnland (ca 415 ha), varav endast 330 (ca 165 ha) är skogklädda.

Skånska rekognoceringskartan

Under Napoleonkrigen påbörjades av försvarsskäl en detaljerad kartläggning av Sverige, och eftersom Skåne ansågs vara en av de mest utsatta landsdelarna började karteringen där. Mellan 1812 och 1820 framställdes en mycket detaljerad kartserie i skala 1:20 000 som täcker nästan hela Skåne. Bilden av Skrylleskogen stämmer väl överens med beskrivningarna från slutet av 1700-talet (fig. 3). De högre belägna delarna av området är helt kala, och endast vissa mindre partier i kanterna är skogklädda. Således finns en del skog kring Ryd i områdets norra del på sluttningarna ner mot S.Sandby. Den norra delen av denna skog finns kvar än idag som en högstammig bokskog, vilket tyder på en skoglig kontinuitet av åtminstone 200 år. Detsamma gäller för skogen öster om Åkestorp, som idag till stora delar är naturreservat med bokskog och ett unikt bestånd av extremt krokiga bokar ("vresbokar"). Av de vidsträckta skogarna öster om Hällestad finns vid 1800-talets början ingenting kvar. Större delen av den forna storskogen är omvandlad till öppen betesmark, och på en del små områden, tex kring Åkestorp (anlagt år 1800), har man också brutit åker. Skrylleskogen är i stort sett förvunnen.

Skogens återkomst

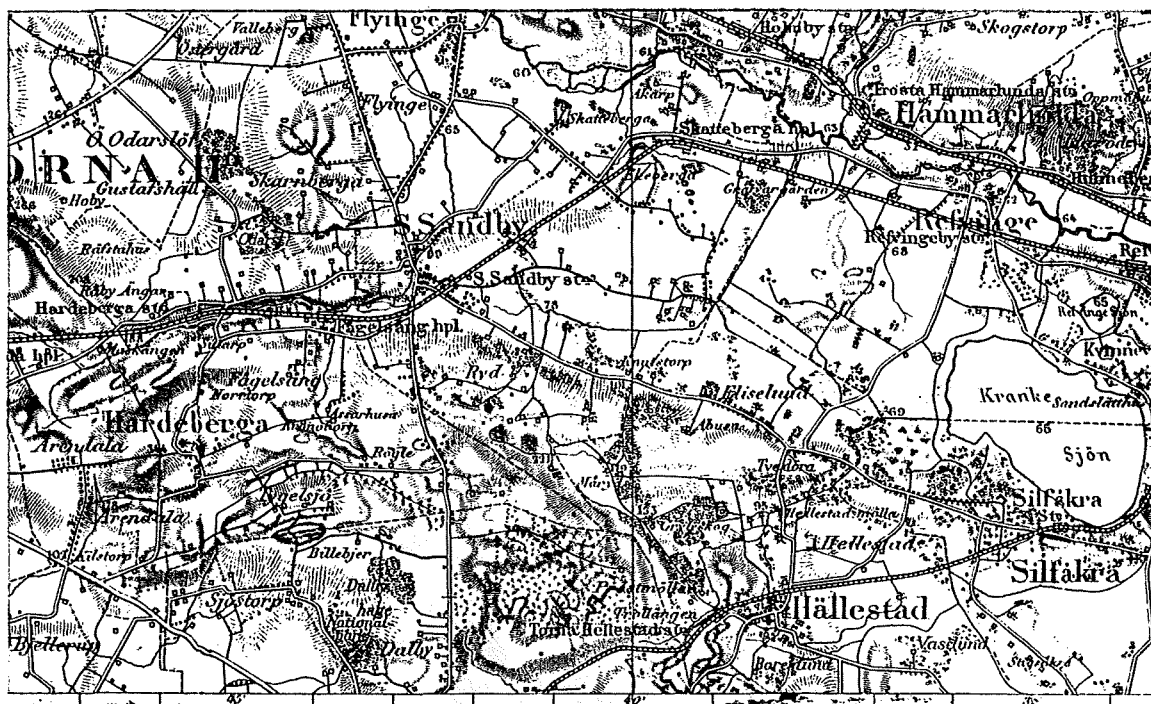
1873 bildar Domänförvaltningen Dalby Kronopark, där stora delar av det centrala Skrylleområdet ingår. Vid denna tid påbörjas också en omfattande återbeskogning, men denna gång är det inte de gamla trädslagen bok och ek som planteras, utan den för området exotiska granen. Om man studerar Generalstabens karta över Sverige från 1865 (fig. 4) kan man emellertid se att det redan då hade gjorts ganska omfattande barrskogsplanteringar (fö tillsammans med Vombs fure den enda barrskogen på kartbladet, vilket täcker hela mellersta Skåne). Man kan även se att skogspartierna vid Ryd och Gryteskog fortfarande finns kvar, om än i något mindre format. På 1946 års karta (fig. 5) har skogen i stort sett nått dagens utbredning, och några små ringar här och där bland alla stjärnor anger ett visst lövinslag i barrskogen.

Dalby Söderskog

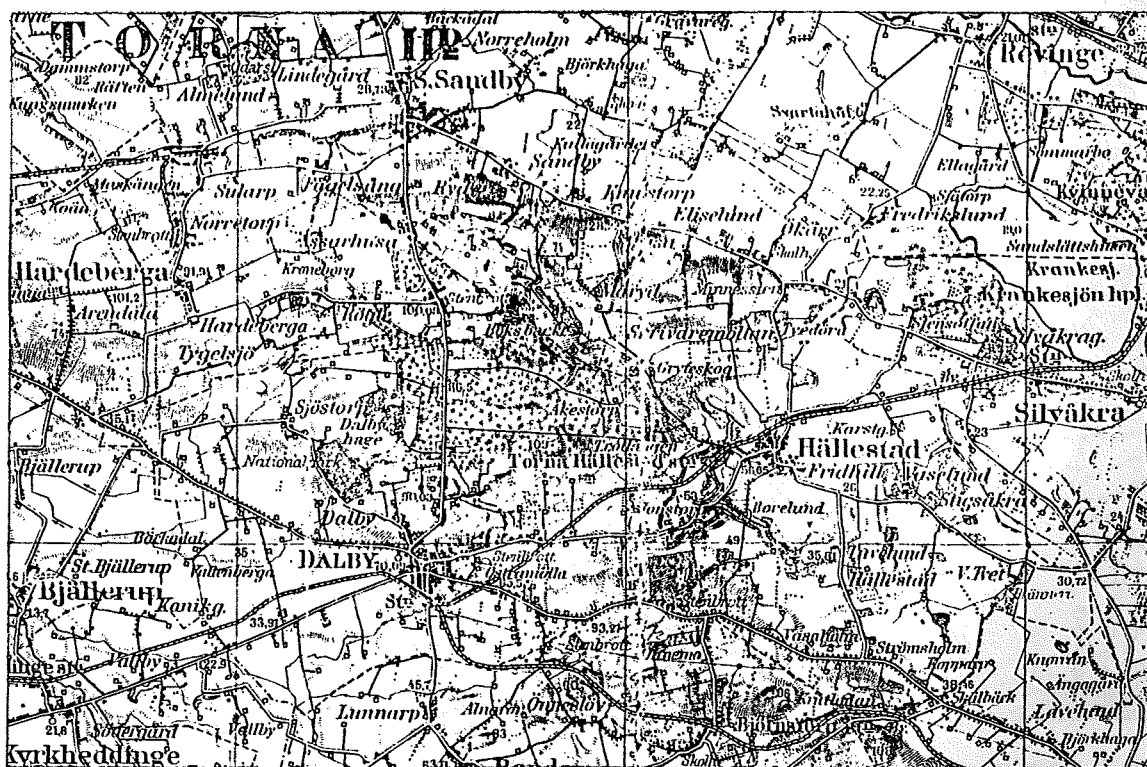
Alldeles intill Skrylleskogen ligger ett område som ända sedan medeltiden använts som beteshage för hästar. Den södra delen är sedan 1918 avsatt som nationalpark under namnet Dalby Söderskog, medan resten av hagen är naturreservat. Rakt igenom den gamla hästhagen går den ovan nämnda jordartsgränsen, vilket gör att Söderskogen i sin helhet ligger på den kalkrika baltiska moränen. Markförhållandena är därför väsentligt annorlunda jämfört med



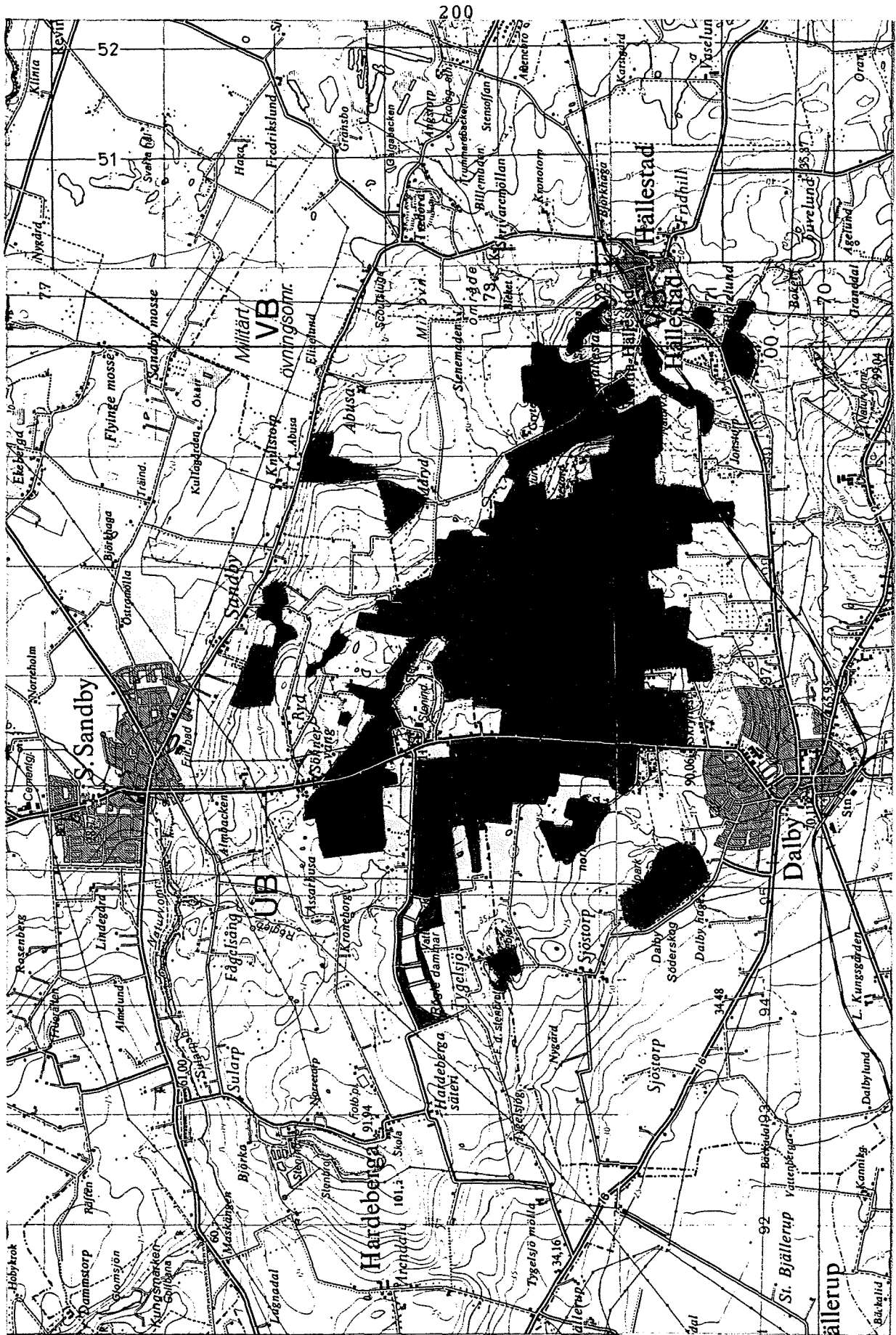
Figur 3. Avsnitt av Skånska rekognoceringskartan 1812-20. Kopian tagen ur en rapport om naturreservatet Måryd, därför är detta markerat. Originalen är i skala 1:20 000.



Figur 4. Avsnitt av Generalstabens karta över Sverige från 1865.



Figur 5. Avsnitt av Generalstabens karta över Sverige från 1946.



Figur 6. Avsnitt av Topografisk karta över Sverige 1970-71. Skrylleskogens utbredning skuggad. Skogsarealen är i stort sett densamma som idag, förutom i norr där stenbrottet på senare tid har utvidgats betydligt mot Sönnervång.

Skrylleskogen och den norra delen av hagen, vilket också avspeglas i vegetationen. Så har tex de näringskrävande träden alm och ask alltid varit vanliga i Söderskogen, medan de sällan nämns i skildringar från Skrylle.

Trots den geografiska närheten har Dalby Hästhage alltid varit administrativt skild från den stora Skrylleskogen. Under medeltiden tillhörde den Dalby kloster, och förblev i dess ägo även sedan klostret avvecklats och övergått i danska och sedan svenska kronans ägo som kungsgård. Ändå kan man nog påstå att Skrylleskogens närhet varit räddningen för skogen i hästhagen. Så länge den stora skogen fanns kvar var den huvudleverantör av virke, och hagens trädbestånd har inte behövts skattas så hårt. När Skrylleskogen försvann i slutet av 1700-talet blev emellertid trycket på hästhagen stort, och kraftiga avverkningar genomfördes under 1800-talet i Söderskogen. Men tack vare den goda marken och att hästbetet hade upphört, kunde skogen förbli relativt välsluten ända fram till nationalparksavsättningen.

Dagens Skrylleskog

I oktober 1967 drog en kraftig storm fram över Skåne, och större delen av den äldre granskogen i Skrylle blåste ner. Virkesproduktionen hade emellertid varit mycket hög (Dalby Kronopark var före stormen en av de mest välbestockade skogarna i Sverige), så återplanteringen skedde även den till största delen med gran. Idag består skogen till övervägande delen av yngre och medelålders granskog, men även andra trädslag förekommer. Blandbestånd med lärk och bok finns i norra delen, liksom rena bestånd av bok, ek och tall. Äldre bokbestånd finns endast i skogens ytterkanter: vid Ryd, Gryteskog och Hällestads åsar, samt strax norr om Dalby. En större stenindustri har etablerats invid vägen Dalby-S.Sandby, och har under årens lopp slukat en stor del av skogen i norr.

1972 byggdes friluftsanläggningen Skryllegården strax söder om stenbrottet. Här finns motionsspår, naturslingor, vindskydd för övernattning, grillplatser etc. Sydvästra Skåne är fattigt på skogs- och friluftsområden, och antalet besökare på Skryllegården är således enormt: ca 400 000 per år, vilket gör den till ett av Sveriges största utflyktsmål. Synen på vad skogen skall producera har därigenom svängt kraftigt från den rena virkesproduktionen till en större betoning på friluftsmiljö och naturvård. Som ett led i detta såldes Dalby Kronopark 1993 till Lunds kommun och Stiftelsen för fritidsområden i Skåne, samtidigt som hela området blev naturreservat. Skötselplanen för reservatet går ut på att under en 40-årsperiod avveckla större delen av granskogen till förmån för lövträd, och på så sätt försöka återskapa den storskog av ek och bok som Skrylleskogen en gång varit.

Litteratur

Lindquist, B. (1938). Dalby Söderskog. En skånsk lövskog i forntid och nutid. Acta Phytogeographica Suecia 10.

Emanuelsson, U., Bergendorff, C., Carlsson, B., Lewan, N., Nordell, O. (1985). Det skånska kulturlandskapet. Lund.

Kartor

Karta över Skåne 1684. Uppgjord på Karl XI:s befallning av ingenjörkaptenen Gerhard Buhrmann och av denna överlämnad till konungen. Krigsarkivet, Stockholm.

Skånska rekognoceringskartan 1812-1820. Krigsarkivet, Stockholm.

Generalstabens karta över Sverige. I. Ö. 41. 1865. Stockholm 1934.

Generalstabens karta över Sverige. Blad 5. 1946. Stockholm 1947.

Topografisk karta över Sverige 1970-71. Stockholm 1973-74.