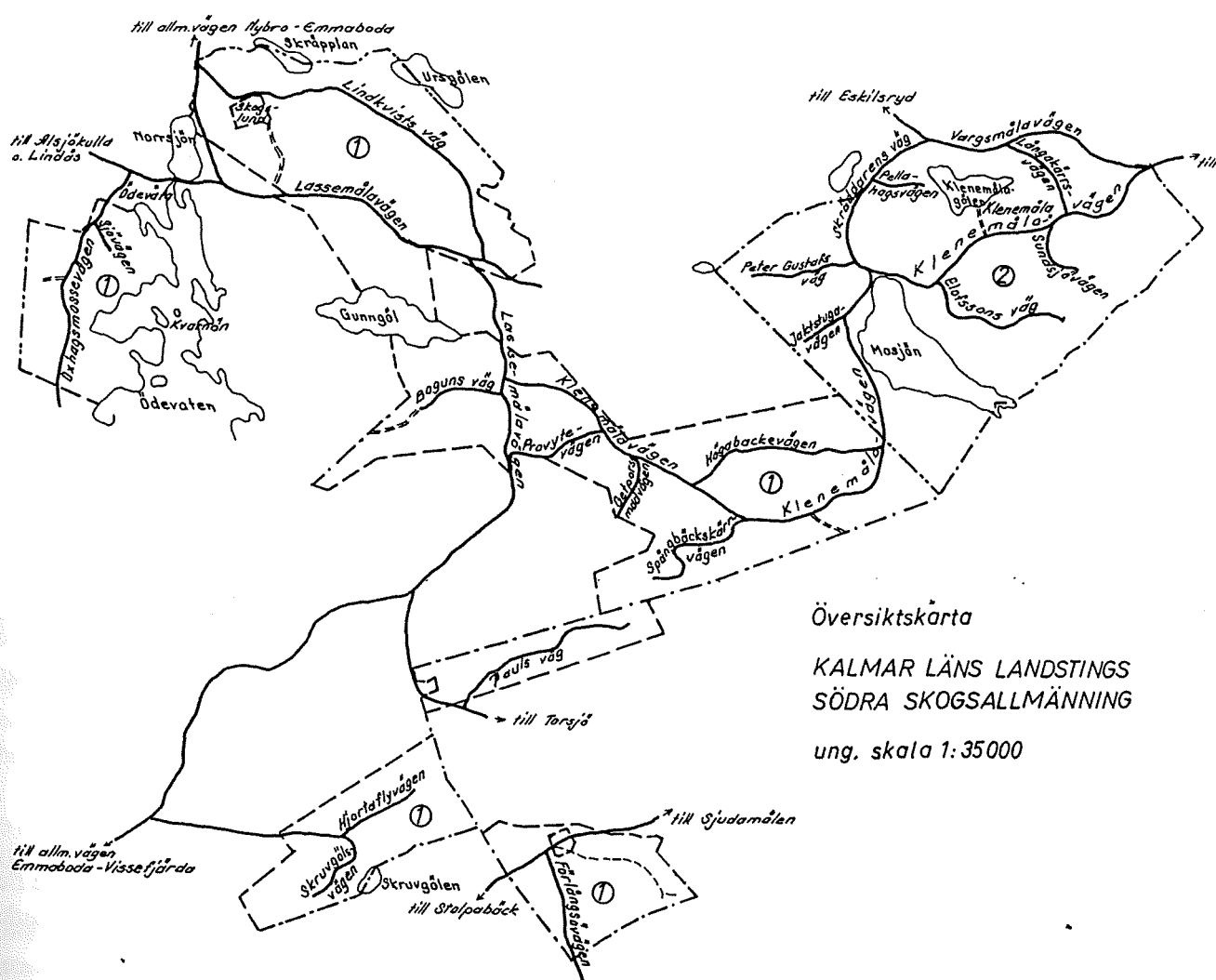


KONGAVED OCH BJÖRKSTICKS

- sortimentsförändringar 1920 - 1960

på en fastighet i södra Småland



Av : Vibeke Alstad kurs 94/99

Inledning

Vad tog man egentligen ut ur skogen under 1920-talet? Hur förändrades detta fram till 1960?

Det beslöt jag att undersöka närmare. Jag valde en fastighet i Småland, Kalmar läns södra skogsallmänning som ligger mellan Nybro och Emmaboda. Fastigheten omfattar idag 1122 ha varav 1066 ha är produktiv skogsmark. Medelboniteten ligger på 7,3 m³sk/ha och år. Anledningen till att jag valde just denna är att jag fick ett tips, det skulle finnas väldigt bra och utförlig statistik om fastigheten.

Syftet med uppsatsen är alltså att studera sortimentsförändringar vad gäller skogsprodukter på en fastighet mellan 1920 och 1960. Jag tycker att 1960 är ett lämpligt år att sluta jämförelsen. Det är vid den tiden som standardsortimenten kommer, man tar ut timmer och massaved varken mer eller mindre.

Fastighetens historia

År 1917 köpte Kalmar läns södra landsting området i syfte att restaurera skogen. Säljare var ett konsortium vars avsikt med markinnehavet hade varit att få snabba pengar. Köpet förmedlades av Skogssällskapet som förvaltade fastigheten fram till 1996 då den såldes till Södra Skogsägarna. Fastigheten som 1921 omfattade totalt 946 ha varav 596 ha skogsmark hade av föregående ägare varit utsatt för omfattande avverkningar med ett synnerligen lågt virkesförråd som följd. På området fanns flera torp och smågårdar som efter hand lades ner eller såldes av. Skogsmarksarealen ökade successivt dels genom att jordbruksmark omvandlades till skogsmark och dels genom fastighetsköp. År 1960 uppgick skogsmarksarealen till 854 ha. I samband med och precis efter köpet 1917 utfördes justeringsavverkningar av restskog. Därefter följde en period med betydande skogsodling och uppbyggnad av virkesförrådet. Omfattande arbete med plantering, dikning och vägbyggande utfördes som nödhjälpsarbete. Avverkningarna utgjordes huvudsakligen av gallringar i yngre och medelålders skog. År 1960 hade virkesförrådet ökat till ca 100 m³sk/ha från att 1920 ha utgjort ca 25 m³sk/ha.

Vad tog man ut?

Jag har studerat redovisningar över försålt virke från 1918 till och med 1960. Totalt finns det 36 olika sortimentnamn i statistiken vilket ger nästan lika många sortiment. Av dessa är åtta timmersortiment, sex massavedsortiment, elva vedsortiment och elva övriga sortiment.

Timmersortimenten

Skog på rot är ett av de få sortiment som används under hela perioden och dessutom tas ut de flesta åren. I övrigt innebär det samma sak som idag, alltså virke som säljs på rot. Till helt övervägande del(70-90%) bestod virket av barrtimmer, resten barmassaved. Ett lönande sortiment.

Barrtimmer är också ett sortiment som är likadant idag, virke ned till ca 12 cm i topp som ger en hög behållning. Det tas ut i princip alla år och används under hela perioden.

Lövtimmer tillhör samma kategori som de ovan nämnda, "de trista sortimenten". Det tas ut de flesta åren, det används hela perioden, det ger bra med pengar och det finns ännu idag.

Björksticks låter genast lite roligare men sortimentet är inte fullt så spännande som namnet antyder, det är ett namn för björkkubb som används under 20-talet och i början av 30-talet. Under 30- och 40-talen övergår man till att kalla det **björkklump**. Detta sortiment som får innehålla kubb ner till tio centimeters toppdiameter har använts från 1932 fram till och med 1949. Därefter ingår det i samlings Sortimentet lövkubb.

Alklump är analogt med ovanstående sortiment ett annat namn för alkubb. Sortimentet har använts under 30-talet men det är endast små volymer som har tagits ut.

Bobinved är också ett fantasieggande namn men även detta står för kubb; lövkubb som skulle resultera i ämnen för exempelvis parkett. Detta sortiment redovisas bara en gång, 1944. Troligtvis är det ungefär samma sak som björksticks, alklump och lövkubb, beroende på olika personer står kubben redovisad på olika sätt. Enligt uppgift användes björksticks/björkklump vid bobinindustrier. Bobin är själva metoden att ta ut små ämnen för att undvika skador och kvistvarv.

Lövkubb är förstås samlingsnamnet för kubb av olika slag som redovisas tillsammans. Namnet används under 50-talet då inget av de övriga kubbsortimenten finns kvar vilket än mer stöder teorin att man helt enkelt inte orkat skilja på de olika träslagen i redovisningen.

Vad gäller timmersortimenten tar man alltså ut samma sak under hela perioden men för kubben använder man olika namn.

Massavedsortimenten

Granmassaved är det massavedsortiment som används i början. Under 20-talet tas inget annat än granmassaved ut ur skogen beroende på att det massabruk som det är möjligt att transportera till, Lessebobruket, bara använder gran.

Granmassaved redovisas även under 30- och 40-talen.

Tallmassaved kommer alltså först 1931 då massabruket i Mönsterås har öppnats. Detta sortiment används sedan fram till 1948 då all massaved redovisas i klump.

Undantag är dock **lövmassaved** och då speciellt **aspmassaved** som hela tiden redovisas separat.

Kongaved är ett sortiment som används under 30-talet. Ännu ett av dessa fantasieggande namn som får en ganska trivial förklaring. Sortimentet innefattar granmassaved som ska till Kongabruket i närheten av Tingsryd.

Från och med 1948 redovisas alltså all barrmassaved rätt och slätt som **massaved**, och så är det än idag skulle jag tro.

All massaved helbarkades fram till slutet av 50-talet då obarkad massaved började användas. Massaveden var två meter lång och dimensionerna var ner till 7,5 cm i topp, förutom för klenmassaved som fick vara upp till 7,5 cm. Klen tallmassaved kunde säljas som kärnfattig tallmassaved och användas vid sulfitkokning på Böksholms bruk vid Braås.

Under periodens gång har massaveden ökat kraftigt. Under 30-talet var uttaget mycket högre än tidigare, man tog då ut ungefär 700 m³f årligen. Uttaget går ner under 40-talet och från mitten av 50-talet kommer den riktiga boomen. Kurvan över den uttagna volymen stiger brant uppåt och passerar 1960 1700 m³f.

Vedsortimenten

Ved var ett flitigt använt sortiment under den studerade perioden, även under de sista åren vilket man kanske inte tror. Anledningen till att man tog ut mycket ved så pass sent var att landstinget själv var en stor vedförbrukare. Brytpunkten kom strax efter 1960 för enligt uppgift har veduttaget varit i princip noll under de senaste decennierna.

Man tog ut en uppsjö av olika sorters ved:

Långved var ved som var längre än en meter. I övrigt fanns inga riktlinjer. Långved tas ut en enda gång under 20-talet och sedan inte förrän på 50-talet då det används under flera år.

En meter var standardlängden och användes för **o/s Kastved** som var det stora sortimentet. Kastved innehöll de flesta vedsorter och benämns ibland brännved. Kastved används under hela perioden men under vissa år är redovisningen helt uppdelad på de olika vedslagen. De är:

I:a Bokved vilket innebär bokved av prima kvalitet.

I:a Björkved

I:a Barrved

I:a Alved

II:a Blandved som var ved av lite sämre kvalitet.

II:a Björkved

Pannved som var ved av klint virke (mindre än tio centimeter i topp).

Sortimentet kallades o/s kastved därför att veden lades i kastar, högar av osorterad ved. Dessa kastar var en meter breda och en meter höga och innehöll följaktligen ungefär en kubikmeter. En viktig anledning till att man tog ut mycket ved var att det inte fanns någon avsättning för annat än granmassaved i början. Därför sålde man brännved av lövträ och tall. Ved av prima kvalitet klövs och den övriga veden randbarkades innan den såldes.

Kakelugnsved höll inte heller standardlängden en meter utan levererades ca 30 cm lång. Den passade då precis till kakelugnar, den var alltså färdig att använda. Kakelugnsveden lastades på järnväg vid Eskilsryds station för vidare transport till stadsborna. Veden var av björk och sortimentet användes bara under 20-talet.

Ved på rot såldes också men i liten omfattning.

Övriga sortiment

Förutom de tre stora huvudkategorierna fanns en hel del övriga sortiment.

Props togs ut därför att avsättningen var dålig för klint tallvirke. Sortimentet användes under hela perioden och mest togs ut under 20-talet och åren efter kriget fram till periodens slut. Användningen var som stöttor i engelska gruvor. Props var helbarkat tallvirke i massavedsdimensioner som höggs i längder om fem till åtta fot.

Gärdsel var klint barrvirke som användes till gärdsgrändar, ofta kallat slenor. Togs ut i huvudsak under senare delen av 20-talet men även enstaka år fram till 1960.

Stör kallas ofta krakstör och var klint barrvirke. Störarna var ca två meter långa och spetsade i båda ändarna. De användes vid torkning av sädeskärvar. Togs ut under 20- och 30-talen.

Sparrar var klinttimmer som användes till exempelvis takkonstruktioner. Togs ut i början av 30-talet.

Trällsved var som namnet antyder virke som användes till trällsframställning. Detta sortiment används endast under mitten av 30-talet. Virket man använde för detta ändamål var barrvirke, ca en meter långt och med en toppdiameter ner till tio centimeter.

Diverse virke var virke som av någon anledning inte särredovisades. Jag har tyvärr inte lyckats luska ut vad som skulle kunna tänkas redovisas som diverse. Man tycker att med alla dessa sortiment, vad hade då några till spelat för roll. Hursomhelst handlar det om ytterst små volymer utspridda över hela perioden.

Telefonstolpar togs bara ut under mitten av 20-talet, detta naturligtvis beroende på att den typ av träd som behövs var mycket ovanliga på fastigheten.

Stängselstolpar är ett sortiment som används under 20-talet. Under 30-talet redovisas stolpar avsedda för staket som **enpålar** och **ekpålar**. Den senare halvan av perioden tar man inte ut stängselstolpar över huvud taget.

En liten mängd **lärkvirke** har tagits ut på fastigheten under 50-talet. Jag lät den tillhöra övriga sortiment då det handlade om så otroligt små mängder.

Husbehovsvirke

Till sist bör också nämnas att man tog ut ett 37:e sortiment, nämligen husbehovsvirke. Det användes till förvaltningsbyggnaden som fanns på fastigheten och till arrendatorerna. Mängderna det handlade om var ganska blygsamma. Det mesta utgjordes av ved.

Tankar

Varför använde man då alla dessa sortiment?

En anledning till antalet sortiment är som nämnts tidigare att samma sak kallades vid olika namn olika år. En annan är förstås att det vi nu kallar massaved delade man upp i granmassa, tallmassa och så vidare, liknande mönster för andra sortiment. Sedan är det naturligtvis så att man tog ut saker som inte används idag, ett bra exempel är de olika sortimenten som användes till stängsel. Nu har man metallstolpar och eltråd. Den manuella avverkningen och det manuella systemet tillät stora mängder av specialisering och den mänskliga hjärnan kan hålla reda på betydligt fler än sexton sortiment. Sexton olika var vad man tog ut som mest. Detta gjorde att det egentligen inte fanns några andra begränsningar än råvaran. Varför då snåla med antalet sortiment?

Diagram

Jag har gjort en hel del diagram utifrån materialet och en del av dessa redovisas som bilagor. Det kan vara lämpligt att kommentera dem en smula. Då man studerar det totala uttaget (bilaga 1) konstaterar man att det hela tiden ökar. Dock finns stora variationer mellan år. Den sista halvan är det stabilare och ökningen syns tydligt. Om man istället tittar på den totala behållningen (bilaga 1) ser man tydligt omvärldsfaktorer som depressionen 1922, de dåliga åren i början av 30-talet och Korea-boomen i början av 50-talet. Det är också anmärkningsvärt hur mycket högre behållningen är i slutet av perioden. Som bilaga 2 finns en översikt över antalet sortiment. Jag trodde helt klart att man skulle se en dramatisk nedgång på slutet men den uteblev. Det togs ut en hel del olika saker även 1960. Dock tror jag att man mer och mer använde sammanställningar där bara timmer, massaved och ved redovisades. Timmerandelen av den totala avverkningen (bilaga 3) är anmärkningsvärt låg. Detta beror på fastighetens historik och de kraftiga avverkningar som utfördes av den föregående ägaren. Det fanns inte mycket timmer kvar helt enkelt. Det totala uttaget massaved (bilaga 3) har redan kommenterats.

Avslutning

I mitt mycket omfattande och detaljerade material finns uppgifter om kostnader vid avverkning. Det finns kostnader för huggning, lunning, framforsling, distribution och barkning redovisade. De är väldigt spännande men tyvärr har inte omfattningen på detta arbete tillåtit någon närmare studie av dem. Det bestående intrycket för mig är att det skedde mindre förändringar under perioden än jag trodde. Det är också intressant att se hur otroligt lite de sortiment som vi fortfarande använder har förändrats.

Man kan också fundera på om inte trenden med många sortiment kan komma tillbaka. Man talar ofta om kundanpassning och kundorderstyrning ända ute i skogen. Det kanske kan vara något?

Och förresten, vem har inte hört talas om japanstock och norgeved?

Bilagor

- Bilaga 1 Totalt virkesuttag
Bilaga 1 Total behållning
Bilaga 2 Antal sortiment
Bilaga 3 Andel timmer av det totala uttaget
Bilaga 3 Totalt uttag av massaved

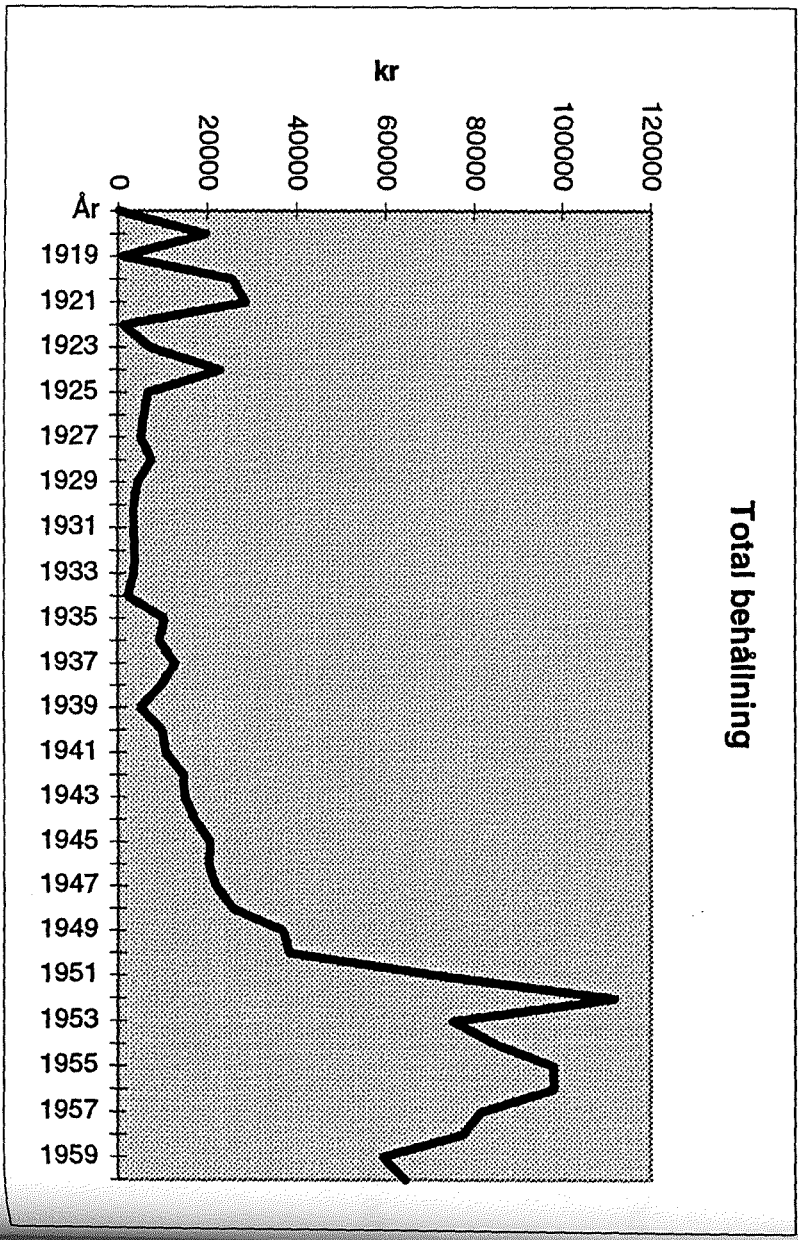
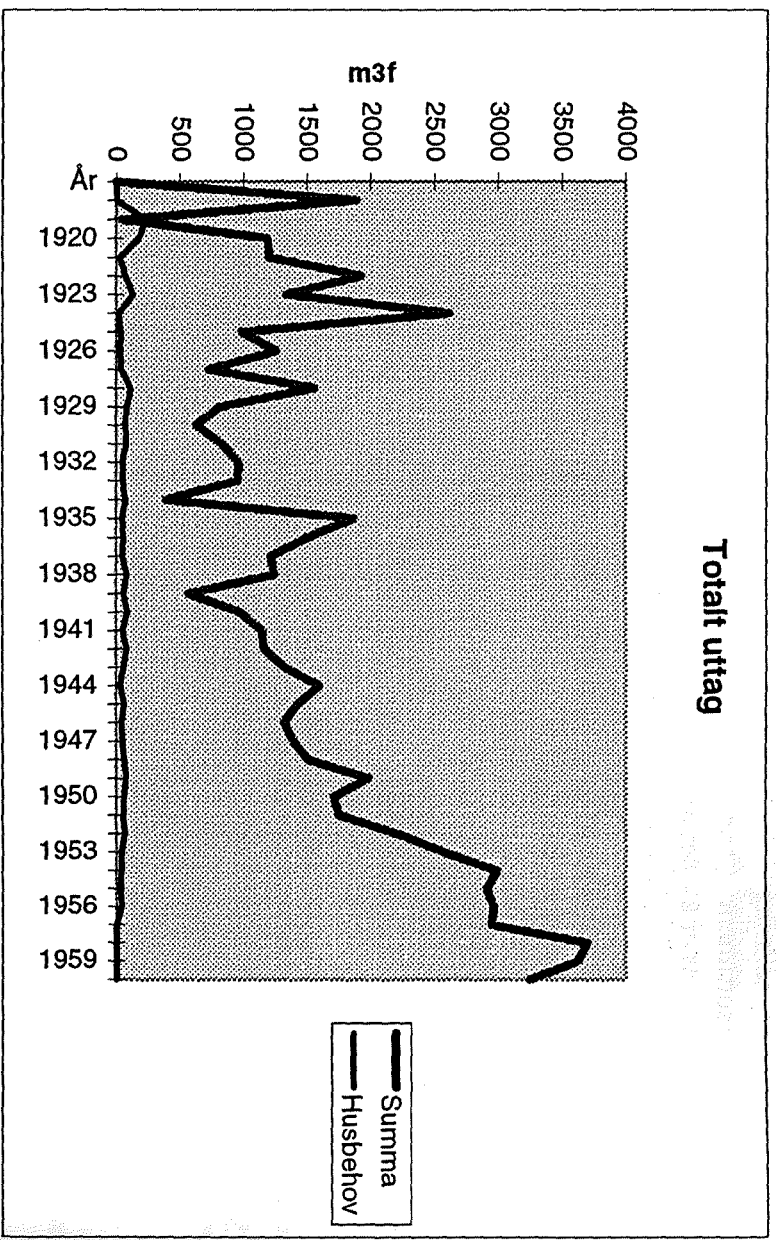
Källor

Bokslut och statistik för Kalmar läns södra skogsallmänning, Skogssällskapets Förvaltning AB

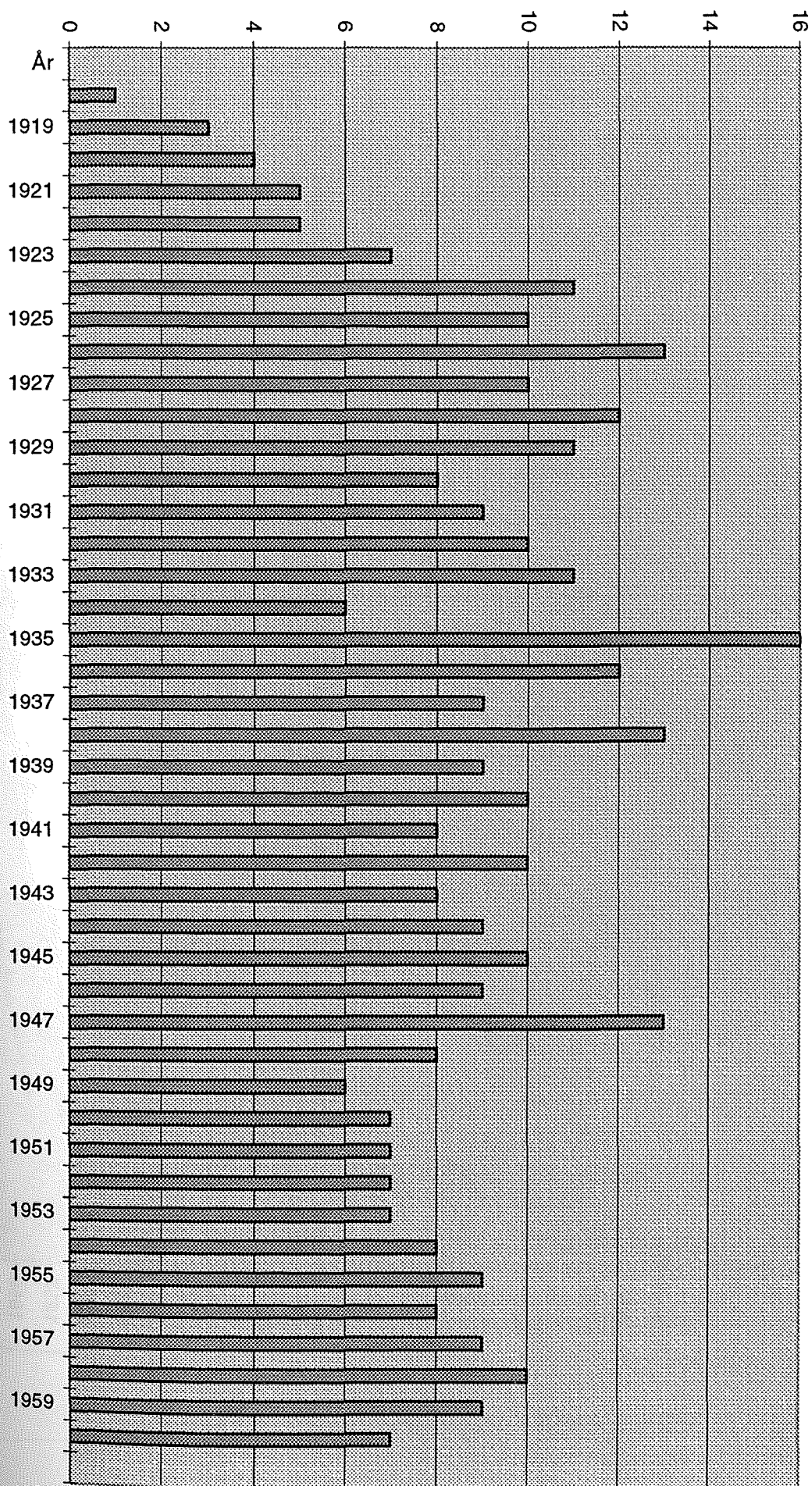
Virkesliggare för Kalmar läns södra skogsallmänning, Skogssällskapets Förvaltning AB

Bengt Alstad, pensionerad skogsförvaltare, Skogssällskapets Förvaltning AB

Stig Sandestig, pensionerad distriktschef, Skogssällskapets Förvaltning AB



v



Antal sortiment

